

Rapport annuel

2025



Sommaire

Avant-propos du Président et de la Direction	5
Évolution de la FWI	7
La FWI se présente	9
<u>Comptes de fortune et comptes de résultat des groupes de placement FWI 10</u>	
Groupes de placement actifs	11
Groupes de placement alternatifs	20
<u>Autres revenus 22</u>	
Groupes de placement indexés	23
Groupes de placement immobiliers	25
TER des groupes de placement	26
<u>Fortune de base de la FWI 27</u>	
Bilan	27
Compte de résultat	28
Proposition d'utilisation du bénéfice au bilan	28
<u>Annexe 29</u>	
Informations générales et explications	29
Performance et volatilité	37
Instruments financiers dérivés	39
Rapport de l'organe de révision	40
Dépassement des limites par débiteur et par société	44
Évolution à long terme de la FWI	47
<u>Informations complémentaires 53</u>	
La gouvernance d'entreprise à la FWI	53
Conseil de fondation	55
<u>Adresse 56</u>	

Indication juridique

La version allemande du présent rapport annuel fait foi



Avant-propos du Président et de la Direction

Chers investisseurs,

Les objectifs que l'on se fixe ont généralement pour but de mesurer la réussite. La plupart du temps, on utilise à cet effet des indicateurs financiers comme le bénéfice ou la performance. Le rapport annuel est un bon instrument pour dresser un bilan. Aussi, nous avons le plaisir de mettre à votre disposition le rapport annuel 2025 de la Fondation de placement Winterthur FWI.

La FWI allie 42 ans d'expérience et de performances à une offre moderne et robuste de solutions de placement. **La stabilité, la qualité et l'innovation** sont les clés de notre succès.

Par **stabilité**, nous entendons la présence de longue date des membres de notre Conseil de fondation et de notre Direction. Cette stabilité vous profite en tant qu'investisseur. Vous avez ainsi la garantie que vos préoccupations seront bien comprises et que nous serons en mesure de prendre des décisions solides à votre avantage, même dans les moments difficiles.

Par **qualité**, nous entendons le développement de nos solutions de placement existantes. À cet effet, nous intégrerons début 2026 le groupe de placement **FWI Swiss Bond Climate Strategy** dans notre offre et y réunirons les groupes de placement FWI Obligations Domestiques CHF et FWI Obligations Étrangères CHF. Cette nouvelle offre correspond alors à nouveau à la stratégie que vous privilégiez en tant qu'investisseur, basée sur le SBI Swiss Bond Index.

Notre solution de placement pour les obligations en monnaies étrangères **FWI Global Quality Bonds** est également nouvelle. Depuis septembre 2025, elle remplace notre groupe de placement FWI Global Obligations Government. FWI Global Quality Bonds investit dans des obligations à taux fixe de qualité supérieure et diversifiées à l'échelle mondiale, et recourt à une gestion active pour exploiter de manière ciblée les opportunités tout au long du cycle des taux et du crédit.

Mais la qualité, c'est aussi pour nous la solution de placement **FWI Insurance Linked Strategies**, qui a fêté ses 10 ans en 2025 et atteint un volume d'environ 228 millions d'USD fin décembre 2025. FWI ILS donne accès à une catégorie de placement à haut rendement, indépendante des marchés financiers, avec des spreads attractifs et une faible volatilité.

Fin décembre 2025, la solution de placement **FWI Hypothèques Résidentielles Suisse** atteignait également un volume d'environ 160 millions de CHF. Un excellent investissement, idéal pour les investisseurs en CHF dans le contexte actuel de taux bas.

Par **innovation**, nous entendons l'échange avec vous. Nous écoutons attentivement et, avec vous, nous réalisons des solutions de placement innovantes. Il s'agit par exemple des **FWI Decarbonization Infrastructure Bonds**, dont l'objectif de placement est de générer un rendement global positif et durable au moyen de revenus courus. Il s'agit d'investir exclusivement dans des entreprises qui fournissent l'infrastructure nécessaire à la décarbonisation des chaînes de valeur mondiales et qui jouent ainsi un rôle actif dans la transition vers une économie mondiale neutre en termes d'émissions de carbone. En avril 2026, cette solution de placement fêtera ses quatre ans.

FWI LongRun Equity soufflera même sa cinquième bougie en novembre 2026. Sa stratégie consiste à acquérir une participation à long terme dans un nombre limité de sociétés cotées en bourse. Les investissements sont effectués avant tout dans des entreprises en mesure de rémunérer les fonds propres du propriétaire avec un rendement plus élevé.

En septembre 2026 déjà, la solution de placement **FWI Insurance Debt Europe** fêtera ses cinq ans d'existence. L'objectif de placement est une croissance du patrimoine à moyen et long terme par le biais de revenus et de gains en capital. La solution investit principalement dans des obligations de compagnies d'assurance, en se concentrant géographiquement sur l'Europe.

Et il en sera de même à l'avenir: nous attendons avec impatience le lancement du groupe de placement **FWI Core Plus Infrastructure**. Développé en collaboration avec des caisses de pension suisses, cette solution de placement se caractérise par une orientation globale, avec un accent sur l'Amérique du Nord, une approche d'investissement Core Plus et un focus sur les co-investissements et la diversification sectorielle.

Une **solution de placement en capital-risque** est également en cours de développement, permettant aux caisses

de pension suisses d'investir dans des technologies suisses de pointe et d'obtenir des rendements intéressants. Restez à l'écoute.

«**Réaliser davantage ensemble**» est notre mot d'ordre et le restera en 2026. Des solutions de placement de première qualité conçues par des caisses de pension pour des caisses de pension - voilà ce qui nous motive. Dans cette optique, nous nous réjouissons d'avance de nos futurs entretiens personnels avec vous.

Avec nos meilleures salutations



Roland Hohler
Président du Conseil de fondation



Jean-Claude Scherz
Directeur



Urs Brügger
Directeur



Michael Zuppiger
Directeur

Évolution de la FWI

Changement de gestionnaire de fortune dans le domaine des obligations en CHF

À partir du 1^{er} juin 2025, c'est désormais Vontobel Asset Management à Zurich qui sera responsable, en tant que gestionnaire de fortune institutionnel, des groupes de placement FWI Obligations CHF Suisse et CHF Étranger ainsi que FWI Obligations CHF Suisse Redex (duration raccourcie).

Dans une prochaine étape, nous intégrerons début 2026 le groupe de placement FWI Swiss Bond Climate Strategy dans notre offre et y réunirons les groupes de placement FWI Obligations Domestiques CHF et FWI Obligations Étrangères CHF. Cette nouvelle offre correspond alors à nouveau à la stratégie que vous privilégiez en tant qu'investisseur, basée sur le SBI Swiss Bond Index.

Changement de gestionnaire de fortune et nouvelle stratégie concernant le groupe de placement FWI Global Obligations Government

Notre solution de placement pour les obligations en monnaies étrangères **FWI Global Quality Bonds** est une nouveauté. Depuis septembre 2025, elle remplace notre groupe de placement FWI Global Obligations Government. Cette stratégie de placement gérée activement est basée sur une approche de rendement total et vise à obtenir un rendement total (total return) attractif en tenant compte du risque et des conditions de marché.

Dans le cadre de cette adaptation stratégique, la gestion a été confiée à Eric Sturdza Asset Management SA à Genève. L'équipe expérimentée dispose d'une longue expérience dans la gestion active des obligations et poursuit une approche d'investissement disciplinée et consciente des risques.

Suppression de groupes de placement

En 2025, les groupes de placement suivants ont été fermés: FWI Actions Europe ex CH indexé, FWI Actions Etats-Unis indexé, FWI Actions Japon indexé et FWI Global Obligations Government Hedged CHF. La FWI oriente ses solutions de placement en fonction des besoins des investisseurs. L'offre est donc adaptée avec beaucoup de flexibilité en fonction de l'évolution de la demande.

Distribution d'un dividende

Le 24 mars 2025, le groupe de placement FWI Immobilier Suisse a distribué un dividende de CHF 16.50 par droit.

Performance des placements (toutes les données de performance sont nettes)

Nos groupes de placement en actions ont à nouveau apporté une contribution très positive à la performance. Les actions suisses et les marchés émergents, en particulier, ont enregistré une progression à deux chiffres. Les actions suisses de petites et moyennes capitalisations (SMC) ont également affiché un résultat très satisfaisant. Cependant, la performance relative a été inférieure à celle de l'indice de référence en raison des droits de douane imposés par les États-Unis et, par conséquent, de la faible performance des titres industriels surpondérés dans ce dernier.

En ce qui concerne les groupes de placements obligataires, les fonds FWI Decarbonization Infrastructure Bonds et FWI Global Obligations d'entreprises SmartBeta Hedged CHF se sont distingués par des rendements positifs de respectivement 1,5% et 2,4%. En raison de l'évolution des taux d'intérêt, les groupes de placement Obligations Domestiques CHF et Obligations Étrangères CHF ont obtenu des résultats compris entre -0,4% et 0,4%.

Le groupe de placement FWI Hypothèques Résidentielles Suisse a pu remplir son rôle de complément dans un portefeuille d'obligations en CHF, avec une plus-value de 0,65%.

Les portefeuilles mixtes LPP, qui ont fait leurs preuves, ont eux aussi enregistré des plus-values très intéressantes, comprises entre 3,3% et 4,9%, selon la quote-part stratégique d'actions.

Le groupe de placement immobilier FWI Immobilier Suisse, basé sur la VNI, a réalisé une performance annuelle très satisfaisante de 5,1%. Le FWI Immobilier Suisse Indirect a réalisé une forte performance absolue de 8,8%.

Les stars cachées ont toutefois été les groupes de placement alternatifs. FWI Insurance Linked Strategies, en particulier, a joué son rôle de diversificateur de portefeuille non corrélé, avec une hausse de 12,8% en USD. Le FWI Prêts aux PME CHF et le FWI Insurance Debt Europe Hedged CHF ont également fourni des résultats supérieurs à la moyenne, avec des hausses respectives de 5,5% et 5,0%.

Actifs sous gestion

Au 31.12.2025, la fortune gérée est investie dans 20 groupes de placement et s'élève, sans double comptage, à 936 millions de CHF contre 1'105 millions de CHF l'année précédente.

Investisseurs

Au 31.12.2025, la FWI comptait 132 institutions de prévoyance (exercice précédent: 146) au nombre de ses investisseurs.

La FWI se présente



Urs Brügger | Directeur FWI

Au sein de la Direction, Urs Brügger est responsable des affaires du comité d'audit du Conseil de fondation, du Corporate Secretary, des finances, du marketing et de l'organisation des événements. Il s'occupe également du suivi et du développement de nos investisseurs sur le Plateau Suisse, dans le canton d'Argovie, en Suisse centrale, en Suisse du Nord-Ouest et en Suisse romande.

Après son apprentissage bancaire, Urs Brügger a travaillé dans différents services de banques. Il a fait carrière à la Société de Banque Suisse dans le conseil à la clientèle de placement. Après quelques années comme conseiller financier indépendant, il est entré chez Winterthur Vie dans le secteur de la Prévoyance et du conseil en placements auprès des clients privés et des PME. Il a ensuite travaillé au Credit Suisse en tant que conseiller financier dans le domaine de la prévoyance.

Urs Brügger est entré au service de la FWI Fondation de placement le 1^{er} octobre 2003. Il est directeur FWI depuis le 6 juillet 2009.

Né le 27 juillet 1962, il est de nationalité suisse.

Contact: 052 202 01 51
urs.bruegger@awi-anlagestiftung.ch



Jean-Claude Scherz | Directeur FWI

Au sein de la direction, Jean-Claude Scherz est responsable des affaires de la CHS PP, de l'Investment Controlling Committee du Conseil de fondation, de la stratégie produits et du suivi de la performance. Il s'occupe également du suivi et du développement de nos investisseurs en Suisse orientale, à Zurich et à Zoug.

Jean-Claude Scherz a passé 18 ans chez UBS, où il a occupé différentes fonctions, en dernier lieu celle de gérant de portefeuille dans le private banking. Après trois ans à la Banque Clariden, il a rejoint le département Asset Management du groupe Winterthur en 1999. Dans sa fonction de gestionnaire de portefeuille senior, il s'est occupé des mandats de tiers et des bonus liés au bilan du Groupe.

Jean-Claude Scherz a rejoint la FWI en août 2006 en qualité de Responsable des ventes pour la Suisse orientale. Il a été nommé directeur adjoint à l'occasion de l'assemblée des investisseurs du 11 mai 2007. Il est directeur FWI depuis le 6 juillet 2009.

Né le 11 mars 1961, il est de nationalité suisse.

Contact: 052 202 01 61
jean-claude.scherz@awi-anlagestiftung.ch



Michael Zuppiger | Directeur FWI

Michael Zuppiger est responsable des activités de prospection du marché. À cet effet, il développe et met en œuvre les activités nationales et régionales liées au marketing.

Après un apprentissage bancaire à la Banque cantonale de Zurich, Michael Zuppiger a travaillé pendant six ans auprès de la State Street Bank à Zurich où il était responsable du suivi des clients institutionnels, et a obtenu au cours de cette période le diplôme fédéral d'économiste bancaire ES. Après trois ans chez AXA Investment Managers Suisse SA, Michael Zuppiger a rejoint la FWI Fondation de placement le 1^{er} mars 2014 tout en suivant parallèlement une formation pour obtenir le titre de gérant de caisse de pension diplômé. Le 19 novembre 2015, il a été nommé Responsable de la prospection du marché. Il est directeur FWI depuis le 1^{er} janvier 2020.

Né le 30 décembre 1983, il est de nationalité suisse.

Contact: 052 202 01 71
michael.zuppiger@awi-anlagestiftung.ch

Comptes de fortune et comptes de résultat des groupes de placement FWI

Groupes de placement actifs

	FWI Obligations Domestiques CHF		FWI Obligations Domestiques CHF Redex ¹	
	2025	2024	2025	2024
	en CHF	en CHF	en CHF	en CHF
Évaluation de la fortune au 31.12.				
Avoirs bancaires à vue	34'081.60	39'144.89	818.35	20'437.60
Parts d'autres placements collectifs de capitaux	66'649'059.92	109'291'685.82		7'637'236.00
Autres valeurs patrimoniales	136.95	304'183.69		3'097.75
Fortune totale	66'683'278.47	109'635'014.40	818.35	7'660'771.35
Engagements bancaires à court terme				
Engagements	-24'461.18	-33'889.36	-818.35	-2'868.06
Fortune nette	66'658'817.29	109'601'125.04	0.00	7'657'903.29
Compte de résultat 01.01. - 31.12.				
<i>Revenus</i>				
Revenus des parts d'autres placements collectifs de capitaux		869'096.27		41'843.28
Autres revenus		0.01	1'492.18	14'880.59
Achats de revenus courus nets lors de l'émission de parts	-3'417.51	-1'106.36		
Total des revenus	-3'417.51	867'989.92	1'492.18	56'723.87
<i>Charges</i>				
Frais de révision	-5'182.32	-8'781.24	-350.51	-701.08
Rémunérations réglementaires aux prestataires	-91'331.54	-109'781.00	-1'112.18	-8'376.30
Rémunération de la banque dépositaire	-3'653.25	-4'660.25	-51.30	-362.15
Autres dépenses	-716.31	-449.84		-347.91
Versement de revenus courus nets lors du rachat de parts	30'478.83	3'141.12	-419.98	-581.05
Total des dépenses	-70'404.59	-120'531.21	-1'933.97	-10'368.49
Revenu net de la période sous revue	-73'822.10	747'458.71	-441.79	46'355.38
Gains et pertes en capital réalisés	-359'773.75	-346'496.24	-510'498.55	-203'896.44
Gains et pertes en capital non réalisés	-115'011.31	5'241'159.02	507'617.82	84'439.77
Résultat total	-548'607.16	5'642'121.49	-3'322.52	-73'101.29
Utilisation du résultat				
Revenu net de l'exercice	-73'822.10	747'458.71	-441.79	46'355.38
Revenu destiné à être réinvesti	-73'822.10	747'458.71	-441.79	46'355.38
Variation du patrimoine spécifique				
Fortune nette au début de la période sous revue	109'601'125.04	110'337'979.12	7'657'903.29	11'578'063.53
Souscriptions	6'140'109.39	2'211'451.30		
Remboursements	-48'533'809.98	-8'590'426.87	-7'654'580.77	-3'847'058.95
Variation de cours et revenus courus (résultat total)	-548'607.16	5'642'121.49	-3'322.52	-73'101.29
Fortune nette à la fin de la période sous revue	66'658'817.29	109'601'125.04	0.00	7'657'903.29
Nombre de droits en circulation au 31.12.	58'314.89	95'463.98		8'019.23
Valeur d'inventaire par droit en CHF	1'143.08	1'148.09		954.94
Revenu par droit en CHF	-1.27	7.83		5.78

¹ Le groupe de placement FWI Obligations Domestiques CHF Redex a restitué toutes ses parts le 22.05.2025. Au 31.12.2025, il n'y a aucune part.

FWI Obligations Étrangères CHF

FWI Global Quality Bonds ²

	2025	2024	2025	2024
	en CHF	en CHF	en CHF	en CHF
Évaluation de la fortune au 31.12.				
Avoirs bancaires à vue	16'306.44	29'349.08	15'362.24	22'873.76
Parts d'autres placements collectifs de capitaux	34'647'129.99	42'808'038.02	15'078'195.82	7'875'040.78
Autres valeurs patrimoniales	17.73			
Fortune totale	34'663'454.16	42'837'387.10	15'093'558.06	7'897'914.54
Engagements bancaires à court terme				
Engagements	-12'133.19	-12'751.35	-6'335.51	-4'195.31
Fortune nette	34'651'320.97	42'824'635.75	15'087'222.55	7'893'719.23
Compte de résultat 01.01. - 31.12.				
<i>Revenus</i>				
Revenus des avoirs bancaires à vue		945.56		
Revenus des parts d'autres placements collectifs de capitaux		366'153.24	174'829.98	128'943.88
Autres revenus		0.01		0.01
Achats de revenus courus nets lors de l'émission de parts	-4'705.49	-2'211.11	-8'333.16	
Total des revenus	-4'705.49	364'887.70	166'496.82	128'943.89
<i>Charges</i>				
Frais de révision	-2'024.90	-2'291.42	-373.24	-488.36
Rémunérations réglementaires aux prestataires	-42'214.36	-42'097.31	-11'755.90	-10'023.68
Rémunération de la banque dépositaire	-1'688.57	-1'767.85	-421.30	-355.60
Autres dépenses	-513.86	-374.97	-421.04	-344.29
Versement de revenus courus nets lors du rachat de parts	13'090.79	1'656.28	184.99	-6'251.11
Total des dépenses	-33'350.90	-44'875.27	-12'786.49	-17'463.04
Revenu net de la période sous revue	-38'056.39	320'012.43	153'710.33	111'480.85
Gains et pertes en capital réalisés	-24'090.14	-40'124.52	-4'152'036.96	-199'588.53
Gains et pertes en capital non réalisés	236'783.88	1'496'623.01	3'605'672.59	348'324.25
Résultat total	174'637.35	1'776'510.92	-392'654.04	260'216.57
Utilisation du résultat				
Revenu net de l'exercice	-38'056.39	320'012.43	153'710.33	111'480.85
Revenu destiné à être réinvesti	-38'056.39	320'012.43	153'710.33	111'480.85
Variation du patrimoine spécifique				
Fortune nette au début de la période sous revue	42'824'635.75	37'841'824.02	7'893'719.23	8'064'995.55
Souscriptions	7'912'267.65	5'699'806.42	8'008'333.16	
Remboursements	-16'260'219.78	-2'493'505.61	-422'175.80	-431'492.89
Variation de cours et revenus courus (résultat total)	174'637.35	1'776'510.92	-392'654.04	260'216.57
Fortune nette à la fin de la période sous revue	34'651'320.97	42'824'635.75	15'087'222.55	7'893'719.23
Nombre de droits en circulation au 31.12.	26'314.43	32'650.76	14'463.88	7'178.45
Valeur d'inventaire par droit en CHF	1'316.82	1'311.60	1'043.10	1'099.64
Revenu par droit en CHF	-1.45	9.80	10.63	15.53

² Le 16.09.2025, le groupe de placement FWI Global Obligations Government a été rebaptisé FWI Global Quality Bonds.

	FWI Global Obligations d'entreprises SmartBeta Hedged CHF		FWI Actions Suisse Small & Mid Cap	
	2025	2024	2025	2024
	en CHF	en CHF	en CHF	en CHF
Évaluation de la fortune au 31.12.				
Avoirs bancaires à vue	9'419.30	43'975.18	79'456.84	15'270.12
Parts d'autres placements collectifs de capitaux	24'062'770.45	36'906'135.72	79'795'414.57	99'550'296.65
Autres valeurs patrimoniales	50'973.45	39'477.17		534'047.17
Fortune totale	24'123'163.20	36'989'588.07	79'874'871.41	100'099'613.94
Engagements bancaires à court terme				
Engagements	-8'140.11	-9'808.04	-59'469.20	-63'160.89
Fortune nette	24'115'023.09	36'979'780.03	79'815'402.21	100'036'453.05
Compte de résultat 01.01. - 31.12.				
<i>Revenus</i>				
Revenus des parts d'autres placements collectifs de capitaux			1'208'329.24	1'519'920.06
Autres revenus	11'486.92	16'241.04		
Achats de revenus courus nets lors de l'émission de parts	-942.07	-543.47	-543.45	18'031.60
Total des revenus	10'544.85	15'697.57	1'207'785.79	1'537'951.66
<i>Charges</i>				
Charges des avoirs bancaires à vue	-62.69			
Frais de révision	-1'748.53	1'742.62	-18'240.87	927.28
Rémunérations réglementaires aux prestataires	-20'163.39	-29'267.81	-199'042.18	-247'506.71
Rémunération de la banque dépositaire	-6'980.09	-10'002.55	-3'683.05	-4'091.10
Autres dépenses	-498.33	-386.30	-665.89	-435.14
Versement de revenus courus nets lors du rachat de parts	4'010.54	2'612.37	1'872.69	-6'575.62
Total des dépenses	-25'442.49	-35'301.67	-219'759.30	-257'681.29
Revenu net de la période sous revue	-14'897.64	-19'604.10	988'026.49	1'280'270.37
Gains et pertes en capital réalisés	-723'629.32	-794'605.13	13'376'258.07	936'835.94
Gains et pertes en capital non réalisés	1'453'681.37	600'243.20	-3'742'643.48	-764'706.75
Résultat total	715'154.41	-213'966.03	10'621'641.08	1'452'399.56
Utilisation du résultat				
Revenu net de l'exercice	-14'897.64	-19'604.10	988'026.49	1'280'270.37
Revenu destiné à être réinvesti	-14'897.64	-19'604.10	988'026.49	1'280'270.37
Variation du patrimoine spécifique				
Fortune nette au début de la période sous revue	36'979'780.03	48'839'906.92	100'036'453.05	96'249'067.15
Souscriptions	2'638'896.35	1'610'139.99	1'268'253.12	4'460'252.99
Remboursements	-16'218'807.70	-13'256'300.85	-32'110'945.04	-2'125'266.65
Variation de cours et revenus courus (résultat total)	715'154.41	-213'966.03	10'621'641.08	1'452'399.56
Fortune nette à la fin de la période sous revue	24'115'023.09	36'979'780.03	79'815'402.21	100'036'453.05
Nombre de droits en circulation au 31.12.	22'978.20	36'070.52	12'389.98	17'411.80
Valeur d'inventaire par droit en CHF	1'049.47	1'025.21	6'441.93	5'745.33
Revenu par droit en CHF	-0.65	-0.54	79.74	73.53

FWI Global SmartBeta Actions ESG

	2025	2024
Évaluation de la fortune au 31.12.	en CHF	en CHF
Avoirs bancaires à vue	17'694.46	26'263.60
Parts d'autres placements collectifs de capitaux	72'786'370.48	73'835'231.27
Autres valeurs patrimoniales	9'756.95	9'708.32
Fortune totale	72'813'821.89	73'871'203.19
Engagements bancaires à court terme		
Engagements	-16'716.65	-16'659.21
Fortune nette	72'797'105.24	73'854'543.98
Compte de résultat 01.01. - 31.12.		
<i>Revenus</i>		
Revenus des parts d'autres placements collectifs de capitaux	1'113'367.99	1'062'977.14
Autres revenus	44'623.96	40'040.95
Achats de revenus courus nets lors de l'émission de parts	5'092.74	2'350.91
Total des revenus	1'163'084.69	1'105'369.00
<i>Charges</i>		
Frais de révision	-3'492.10	-5'427.06
Rémunérations réglementaires aux prestataires	-52'072.35	-48'130.66
Rémunération de la banque dépositaire	-2'975.58	-2'851.75
Autres dépenses	-596.32	-395.99
Versement de revenus courus nets lors du rachat de parts	-52'425.98	-2'416.71
Total des dépenses	-111'562.33	-59'222.17
Revenu net de la période sous revue	1'051'522.36	1'046'146.83
Gains et pertes en capital réalisés	1'869'719.31	405'328.98
Gains et pertes en capital non réalisés	-3'417'607.17	13'959'276.28
Résultat total	-496'365.50	15'410'752.09
Utilisation du résultat		
Revenu net de l'exercice	1'051'522.36	1'046'146.83
Revenu destiné à être réinvesti	1'051'522.36	1'046'146.83
Variation du patrimoine spécifique		
Fortune nette au début de la période sous revue	73'854'543.98	58'248'052.93
Souscriptions	7'515'868.19	3'038'045.71
Remboursements	-8'076'941.43	-2'842'306.75
Variation de cours et revenus courus (résultat total)	-496'365.50	15'410'752.09
Fortune nette à la fin de la période sous revue	72'797'105.24	73'854'543.98
Nombre de droits en circulation au 31.12.	28'706.25	29'046.87
Valeur d'inventaire par droit en CHF	2'535.93	2'542.60
Revenu par droit en CHF	36.63	36.02

FWI LPP 25 andante

FWI LPP 35 allegro

	2025	2024	2025	2024
	en CHF	en CHF	en CHF	en CHF
Évaluation de la fortune au 31.12.				
Avoirs bancaires à vue	99'673.46	239'894.36	2'456'318.60	3'561'448.18
Parts d'autres placements collectifs de capitaux	4'618'773.91	12'229'331.79	109'873'239.78	150'374'294.41
<i>dont fonds en actions</i>	1'571'107.68	4'113'676.01	48'103'678.33	65'362'035.08
<i>dont fonds obligataires</i>	2'565'067.42	6'864'314.94	50'419'226.22	69'591'004.92
<i>dont fonds immobiliers</i>	482'598.81	1'251'340.84	11'350'335.23	15'421'254.41
Autres valeurs patrimoniales				
Fortune totale	4'718'447.37	12'469'226.15	112'329'558.38	153'935'742.59
Engagements bancaires à court terme				
Engagements	-6'310.04	-3'035.56	-44'311.19	-47'858.04
Fortune nette	4'712'137.33	12'466'190.59	112'285'247.19	153'887'884.55
Compte de résultat 01.01. - 31.12.				
<i>Revenus</i>				
Autres revenus	-2'352.45	2'193.64	-29'108.81	29'061.24
Achats de revenus courus nets lors de l'émission de parts	-1'677.31	-402.95	-2'235.82	-1'519.81
Total des revenus	-4'029.76	1'790.69	-31'344.63	27'541.43
<i>Charges</i>				
Charges des avoirs bancaires à vue	-2'065.73	-41.98	-6'606.43	-239.80
Frais de révision	-589.45	-682.91	-7'276.36	-9'002.57
Rémunérations réglementaires aux prestataires	-8'655.33	-10'978.25	-103'864.69	-168'076.90
Rémunération de la banque dépositaire	-18.20	-11.65	-207.00	-143.18
Autres dépenses	-733.19	-401.26	-1'208.06	-542.81
Versement de revenus courus nets lors du rachat de parts	8'397.91	237.84	42'122.13	6'840.66
Total des dépenses	-3'663.99	-11'878.21	-77'040.41	-171'164.60
Revenu net de la période sous revue	-7'693.75	-10'087.52	-108'385.04	-143'623.17
Gains et pertes en capital réalisés	484'674.36	171'736.74	8'417'546.55	4'574'482.96
Gains et pertes en capital non réalisés	-326'636.47	640'050.81	-1'677'147.41	7'482'683.82
Résultat total	150'344.14	801'700.03	6'632'014.10	11'913'543.61
Utilisation du résultat				
Revenu net de l'exercice	-7'693.75	-10'087.52	-108'385.04	-143'623.17
Revenu destiné à être réinvesti	-7'693.75	-10'087.52	-108'385.04	-143'623.17
Variation du patrimoine spécifique				
Fortune nette au début de la période sous revue	12'466'190.59	11'278'025.48	153'887'884.55	148'673'826.26
Souscriptions	2'516'720.55	948'735.37	2'654'457.48	2'059'115.44
Remboursements	-10'421'117.95	-562'270.29	-50'889'108.94	-8'758'600.76
Variation de cours et revenus courus (résultat total)	150'344.14	801'700.03	6'632'014.10	11'913'543.61
Fortune nette à la fin de la période sous revue	4'712'137.33	12'466'190.59	112'285'247.19	153'887'884.55
Nombre de droits en circulation au 31.12.	2'627.70	7'183.14	42'692.71	61'139.79
Valeur d'inventaire par droit en CHF	1'793.25	1'735.48	2'630.08	2'516.98
Revenu par droit en CHF	-2.93	-1.40	-2.54	-2.35

FWI LPP 45 vivace

	2025	2024
Évaluation de la fortune au 31.12.	en CHF	en CHF
Avoirs bancaires à vue	677'548.52	857'927.30
Parts d'autres placements collectifs de capitaux	30'859'234.40	31'576'797.69
<i>dont fonds en actions</i>	<i>15'450'875.85</i>	<i>15'514'712.30</i>
<i>dont fonds obligataires</i>	<i>12'235'972.72</i>	<i>12'816'940.93</i>
<i>dont fonds immobiliers</i>	<i>3'172'385.83</i>	<i>3'245'144.46</i>
Autres valeurs patrimoniales		
Fortune totale	31'536'782.92	32'434'724.99
Engagements bancaires à court terme		
Engagements	-9'852.93	-10'341.91
Fortune nette	31'526'929.99	32'424'383.08
Compte de résultat 01.01. - 31.12.		
<i>Revenus</i>		
Autres revenus	-7'052.07	5'950.86
Achats de revenus courus nets lors de l'émission de parts	-99.19	-230.56
Total des revenus	-7'151.26	5'720.30
<i>Charges</i>		
Charges des avoirs bancaires à vue	-150.17	-143.60
Frais de révision	-1'533.14	-1'824.19
Rémunérations réglementaires aux prestataires	-24'520.07	-39'453.55
Rémunération de la banque dépositaire	-31.30	-34.24
Autres dépenses	-786.22	-420.68
Versement de revenus courus nets lors du rachat de parts	788.77	307.66
Total des dépenses	-26'232.13	-41'568.60
Revenu net de la période sous revue	-33'383.39	-35'848.30
Gains et pertes en capital réalisés	876'790.14	605'867.35
Gains et pertes en capital non réalisés	598'290.48	1'983'189.81
Résultat total	1'441'697.23	2'553'208.86
Utilisation du résultat		
Revenu net de l'exercice	-33'383.39	-35'848.30
Revenu destiné à être réinvesti	-33'383.39	-35'848.30
Variation du patrimoine spécifique		
Fortune nette au début de la période sous revue	32'424'383.08	30'125'783.00
Souscriptions	267'377.68	703'455.38
Remboursements	-2'606'528.00	-958'064.16
Variation de cours et revenus courus (résultat total)	1'441'697.23	2'553'208.86
Fortune nette à la fin de la période sous revue	31'526'929.99	32'424'383.08
Nombre de droits en circulation au 31.12.	15'218.03	16'413.13
Valeur d'inventaire par droit en CHF	2'071.68	1'975.52
Revenu par droit en CHF	-2.19	-2.18

**FWI Hypothèques Résidentielles
Suisse**

	2025	2024
Évaluation de la fortune au 31.12.	en CHF	en CHF
Avoirs bancaires à vue	5'574'294.32	1'795'412.25
Hypothèques résidentielles	155'868'641.42	161'992'680.57
Autres valeurs patrimoniales	6'704.22	12'841.88
Fortune totale	161'449'639.96	163'800'934.70
Engagements bancaires à court terme		
Engagements	-1'145'019.21	-209'000.01
Fortune nette	160'304'620.75	163'591'934.69
Compte de résultat 01.01. - 31.12.		
<i>Revenus</i>		
Revenus des hypothèques résidentielles	1'538'272.42	1'643'716.11
Achats de revenus courus nets lors de l'émission de parts	15'158.08	40'996.01
Total des revenus	1'553'430.50	1'684'712.12
<i>Charges</i>		
Charges des avoirs bancaires à vue	-811.98	6'042.34
Frais de révision	-7'735.20	-12'242.27
Rémunérations réglementaires aux prestataires	-372'024.03	-402'381.32
Rémunération de la banque dépositaire	-34.85	-41.35
Autres dépenses	-147'863.02	-152'902.15
Versement de revenus courus nets lors du rachat de parts	-22'008.32	-85'780.55
Total des dépenses	-550'477.40	-647'305.30
Revenu net de la période sous revue	1'002'953.10	1'037'406.82
Gains et pertes en capital réalisés		
Gains et pertes en capital non réalisés	52'882.72	7'821'767.14
Résultat total	1'055'835.82	8'859'173.96
Utilisation du résultat		
Revenu net de l'exercice	1'002'953.10	1'037'406.82
Revenu destiné à être réinvesti	1'002'953.10	1'037'406.82
Variation du patrimoine spécifique		
Fortune nette au début de la période sous revue	163'591'934.69	169'147'067.37
Souscriptions	10'084'841.92	10'434'003.99
Remboursements	-14'427'991.68	-24'848'310.63
Variation de cours et revenus courus (résultat total)	1'055'835.82	8'859'173.96
Fortune nette à la fin de la période sous revue	160'304'620.75	163'591'934.69
Nombre de droits en circulation au 31.12.	154'848.77	159'056.06
Valeur d'inventaire par droit en CHF	1'035.23	1'028.52
Revenu par droit en CHF	6.48	6.52

**FWI Decarbonization Infrastructure
Debt**

	2025	2024
Évaluation de la fortune au 31.12.	en CHF	en CHF
Avoirs bancaires à vue	4'751.50	10'743.31
Parts d'autres placements collectifs de capitaux	12'635'386.66	14'103'730.61
Fortune totale	12'640'138.16	14'114'473.92
Engagements bancaires à court terme		
Engagements	-2'361.05	-2'689.10
Fortune nette	12'637'777.11	14'111'784.82
Compte de résultat 01.01. - 31.12.		
<i>Revenus</i>		
Achats de revenus courus nets lors de l'émission de parts		-2'682.16
Total des revenus		-2'682.16
<i>Charges</i>		
Charges des avoirs bancaires à vue	-241.41	
Rémunérations réglementaires aux prestataires	-9'826.47	-7'955.90
Rémunération de la banque dépositaire	-536.34	-440.15
Autres dépenses	-400.06	-335.98
Versement de revenus courus nets lors du rachat de parts	583.58	
Total des dépenses	-10'420.70	-8'732.03
Revenu net de la période sous revue	-10'420.70	-11'414.19
Gains et pertes en capital réalisés	87'484.06	
Gains et pertes en capital non réalisés	126'104.51	433'856.45
Résultat total	203'167.87	422'442.26
Utilisation du résultat		
Revenu net de l'exercice	-10'420.70	-11'414.19
Revenu destiné à être réinvesti	-10'420.70	-11'414.19
Variation du patrimoine spécifique		
Fortune nette au début de la période sous revue	14'111'784.82	8'606'040.40
Souscriptions		5'083'302.16
Remboursements	-1'677'175.58	
Variation de cours et revenus courus (résultat total)	203'167.87	422'442.26
Fortune nette à la fin de la période sous revue	12'637'777.11	14'111'784.82
Nombre de droits en circulation au 31.12.	11'951.28	13'551.28
Valeur d'inventaire par droit en CHF	1'057.44	1'041.36
Revenu par droit en CHF	-0.87	-0.84

FWI LongRun Equity

	2025	2024
Évaluation de la fortune au 31.12.	en USD	en USD
Avoirs bancaires à vue	21'011.97	24'302.54
Parts d'autres placements collectifs de capitaux	63'482'551.56	66'844'411.65
Autres valeurs patrimoniales	3'524.70	29'070.34
Fortune totale	63'507'088.23	66'897'784.53
Engagements bancaires à court terme		
Engagements	-18'675.83	-22'544.28
Fortune nette	63'488'412.40	66'875'240.25
Compte de résultat 01.01. - 31.12.		
<i>Revenus</i>		
Revenus des parts d'autres placements collectifs de capitaux		82'385.40
Autres revenus		0.05
Achats de revenus courus nets lors de l'émission de parts	-1'963.02	-1'580.06
Total des revenus	-1'963.02	80'805.39
<i>Charges</i>		
Frais de révision	-113.22	-4'544.07
Rémunérations réglementaires aux prestataires	-66'467.65	-64'799.62
Rémunération de la banque dépositaire		
Autres dépenses	-963.28	-693.21
Versement de revenus courus nets lors du rachat de parts	8'019.44	359.65
Total des dépenses	-59'524.71	-69'677.25
Revenu net de la période sous revue	-61'487.73	11'128.14
Gains et pertes en capital réalisés	841'304.78	47'572.81
Gains et pertes en capital non réalisés	4'727'968.03	2'435'026.41
Résultat total	5'507'785.08	2'493'727.36
Utilisation du résultat		
Revenu net de l'exercice	-61'487.73	11'128.14
Revenu destiné à être réinvesti	-61'487.73	11'128.14
Variation du patrimoine spécifique		
Fortune nette au début de la période sous revue	66'875'240.25	55'303'657.39
Souscriptions	3'123'944.60	10'071'878.21
Remboursements	-12'018'557.53	-994'022.71
Variation de cours et revenus courus (résultat total)	5'507'785.08	2'493'727.36
Fortune nette à la fin de la période sous revue	63'488'412.40	66'875'240.25
Nombre de droits en circulation au 31.12.	56'913.64	65'181.70
Valeur d'inventaire par droit en USD	1'115.52	1'025.98
Revenu par droit en USD	-1.08	0.17

Groupes de placement alternatifs

FWI Insurance Linked Strategies (ILS)

	2025	2024
	en USD	en USD
Évaluation de la fortune au 31.12.		
Avoirs bancaires à vue	12'933'071.52	8'664'114.65
Placements sur le marché monétaire		9'986'000.00
Obligations catastrophe (Cat bonds)	123'016'841.62	113'189'662.40
Special Purpose Vehicle (SPV)	91'969'876.69	76'854'631.04
Instruments financiers dérivés	-75'891.37	653'517.65
Autres valeurs patrimoniales	1'523'053.63	1'383'336.92
Fortune totale	229'366'952.09	210'731'262.66
Engagements bancaires à court terme		
Engagements	-1'176'934.94	-2'798'338.91
Fortune nette	228'190'017.15	207'932'923.75
Compte de résultat 01.01. - 31.12.		
<i>Revenus</i>		
Revenus des instruments du marché monétaire	104'863.39	39'522.78
Revenus des obligations catastrophe (Cat bonds)	12'802'726.26	12'574'374.23
Revenus des Special Purpose Vehicle (SPV)	8'615'370.27	6'371'367.26
Autres revenus	106'030.87	69'181.41
Achats de revenus courus nets lors de l'émission de parts	294'319.52	144'869.90
Total des revenus	21'923'310.31	19'199'315.58
<i>Charges</i>		
Charges des avoirs bancaires à vue		-26.31
Frais de révision	-15'907.02	-17'393.34
Rémunérations réglementaires aux prestataires	-2'161'472.69	-2'056'847.93
Rémunération de la banque dépositaire	-4'941.40	-5'429.06
Autres dépenses	-604'390.88	-59'463.75
Versement de revenus courus nets lors du rachat de parts	-572'258.84	
Total des dépenses	-3'358'970.83	-2'139'160.39
Revenu net de la période sous revue	18'564'339.48	17'060'155.19
Gains et pertes en capital réalisés	1'594'357.63	-1'825'406.20
Gains et pertes en capital non réalisés	5'438'574.09	7'598'269.65
Résultat total	25'597'271.20	22'833'018.64
Utilisation du résultat		
Revenu net de l'exercice	18'564'339.48	17'060'155.19
Résultat disponible pour la répartition	18'564'339.48	17'060'155.19
Variation du patrimoine spécifique		
Fortune nette au début de la période sous revue	207'932'923.75	182'513'041.20
Souscriptions	3'568'130.08	3'092'626.86
Remboursements	-8'908'307.88	-505'762.95
Variation de cours et revenus courus (résultat total)	25'597'271.20	22'833'018.64
Fortune nette à la fin de la période sous revue	228'190'017.15	207'932'923.75
Nombre de droits en circulation au 31.12.	137'051.97	140'885.47
Valeur d'inventaire par droit en USD	1'664.99	1'475.90
Revenu par droit en USD	135.45	121.09

FWI Prêts aux PME CHF

	2025	2024
	en CHF	en CHF
Évaluation de la fortune		
Avoirs bancaires à vue	476'193.88	18'886'881.08
Prêts en CHF	21'237'550.85	24'570'306.04
Autres valeurs patrimoniales	79'445.85	128'037.44
Fortune totale	21'793'190.59	43'585'224.56
Engagements bancaires à court terme		
Engagements	-30'083.00	-122'661.37
Fortune nette	21'763'107.59	43'462'563.19
Compte de résultat 01.01. - 31.12.		
<i>Revenus</i>		
Revenus des prêts	1'671'050.74	1'488'002.00
Achats de revenus courus nets lors de l'émission de parts		
Total des revenus	1'671'050.74	1'488'002.00
<i>Charges</i>		
Rémunérations réglementaires aux prestataires	-172'031.76	-247'262.81
Versement de revenus courus nets lors du rachat de parts	-712'944.68	
Total des dépenses	-884'976.44	-247'262.81
Revenu net de la période sous revue	786'074.30	1'240'739.19
Pertes réalisées provenant des prêts	-2'618'628.69	
Reprise (+)/constitution (-) de provisions pour pertes attendues sur prêts	2'972'846.12	-119'275.21
Résultat total	1'140'291.73	1'121'463.98
Utilisation du résultat		
Revenu net de l'exercice	786'074.30	1'240'739.19
Revenu destiné à être réinvesti	786'074.30	1'240'739.19
Variation du patrimoine spécifique		
Fortune nette au début de la période sous revue	43'462'563.19	42'341'099.21
Souscriptions		
Remboursements	-22'839'747.33	
Variation de cours et revenus courus (résultat total)	1'140'291.73	1'121'463.98
Fortune nette à la fin de la période sous revue	21'763'107.59	43'462'563.19
Nombre de droits en circulation au 31.12.	20'483.61	43'169.24
Valeur d'inventaire par droit en CHF	1'062.46	1'006.79
Revenu par droit en CHF	38.38	28.74

FWI Insurance Debt Europe Hedged
CHF

	2025	2024
Évaluation de la fortune au 31.12.	en CHF	en CHF
Avoirs bancaires à vue	22'574.14	27'125.93
Parts d'autres placements collectifs de capitaux	26'420'476.59	26'091'906.90
Fortune totale	26'443'050.73	26'119'032.83
Engagements bancaires à court terme		
Engagements	-7'998.83	-16'187.56
Fortune nette	26'435'051.90	26'102'845.27
Compte de résultat 01.01. - 31.12.		
<i>Revenus</i>		
Autres revenus	6'991.02	
Achats de revenus courus nets lors de l'émission de parts		-2'186.35
Total des revenus	6'991.02	-2'186.35
<i>Charges</i>		
Rémunérations réglementaires aux prestataires	-31'024.19	-30'876.03
Rémunération de la banque dépositaire	-1'034.14	-1'091.10
Autres dépenses	-400.06	-335.98
Versement de revenus courus nets lors du rachat de parts		2'568.75
Total des dépenses	-32'458.39	-29'734.36
Revenu net de la période sous revue	-25'467.37	-31'920.71
Gains et pertes en capital réalisés	-7'811.18	-206'655.89
Gains et pertes en capital non réalisés	1'283'846.14	2'778'620.44
Résultat total	1'250'567.59	2'540'043.84
Utilisation du résultat		
Revenu net de l'exercice	-25'467.37	-31'920.71
Revenu destiné à être réinvesti	-25'467.37	-31'920.71
Variation du patrimoine spécifique		
Fortune nette au début de la période sous revue	26'102'845.27	24'347'240.66
Souscriptions		3'002'186.35
Remboursements	-918'360.96	-3'786'625.58
Variation de cours et revenus courus (résultat total)	1'250'567.59	2'540'043.84
Fortune nette à la fin de la période sous revue	26'435'051.90	26'102'845.27
Nombre de droits en circulation au 31.12.	25'887.68	26'831.68
Valeur d'inventaire par droit en CHF	1'021.14	972.84
Revenu par droit en CHF	-0.98	-1.19

Groupes de placement indexés

	FWI Actions Suisse		FWI Actions Marchés Émergents	
	2025	2024	2025	2024
	en CHF	en CHF	en CHF	en CHF
Évaluation de la fortune au 31.12.				
Avoirs bancaires à vue	22'764.36	24'327.29	22'658.22	51'691.83
Parts d'autres placements collectifs de capitaux	36'276'937.74	43'947'070.33	12'371'401.67	23'220'836.95
Autres valeurs patrimoniales	426'187.45	864.93	129'392.69	518.90
Fortune totale	36'725'889.55	43'972'262.55	12'523'452.58	23'273'047.68
Engagements bancaires à court terme				
Engagements	-28'330.94	-30'938.74	-15'682.09	-27'790.47
Fortune nette	36'697'558.61	43'941'323.81	12'507'770.49	23'245'257.21
Compte de résultat 01.01. - 31.12.				
<i>Revenus</i>				
Revenus des parts d'autres placements collectifs de capitaux	1'217'628.51	1'416'715.71	369'610.10	687'346.86
Autres revenus		0.02		0.10
Achats de revenus courus nets lors de l'émission de parts	12'065.03	4'420.92	3'277.00	6'268.01
Total des revenus	1'229'693.54	1'421'136.65	372'887.10	693'614.97
<i>Charges</i>				
Rémunérations réglementaires aux prestataires	-120'883.25	-136'995.35	-71'100.89	-103'390.48
Rémunération de la banque dépositaire	-1'817.73	-2'261.60	-610.39	-940.10
Autres dépenses	-835.21	-633.28	-835.22	-606.23
Versement de revenus courus nets lors du rachat de parts	-110'539.56	-68'586.73	-13'757.64	-3'399.88
Total des dépenses	-234'075.75	-208'476.96	-86'304.14	-108'336.69
Revenu net de la période sous revue	995'617.79	1'212'659.69	286'582.96	585'278.28
Gains et pertes en capital réalisés	5'364'772.28	4'064'345.07	1'183'128.25	31'565.15
Gains et pertes en capital non réalisés	495'190.50	-1'938'067.28	564'051.09	2'405'490.01
Résultat total	6'855'580.57	3'338'937.48	2'033'762.30	3'022'333.44
Utilisation du résultat				
Revenu net de l'exercice	995'617.79	1'212'659.69	286'582.96	585'278.28
Revenu destiné à être réinvesti	995'617.79	1'212'659.69	286'582.96	585'278.28
Variation du patrimoine spécifique				
Fortune nette au début de la période sous revue	43'941'323.81	56'563'360.84	23'245'257.21	19'422'180.67
Souscriptions	4'669'879.37	732'138.54	842'623.75	1'312'181.16
Remboursements	-18'769'225.14	-16'693'113.05	-13'613'872.77	-511'438.06
Variation de cours et revenus courus (résultat total)	6'855'580.57	3'338'937.48	2'033'762.30	3'022'333.44
Fortune nette à la fin de la période sous revue	36'697'558.61	43'941'323.81	12'507'770.49	23'245'257.21
Nombre de droits en circulation au 31.12.	5'975.33	8'397.26	3'690.17	8'010.45
Valeur d'inventaire par droit en CHF	6'141.51	5'232.82	3'389.48	2'901.87
Revenu par droit en CHF	166.62	144.41	77.66	73.06

FWI Actions Monde ex CH

	2025	2024
	en CHF	en CHF
Évaluation de la fortune au 31.12.		
Avoirs bancaires à vue	35'504.06	13'081.01
Parts d'autres placements collectifs de capitaux	10'594'905.80	14'360'266.37
Autres valeurs patrimoniales	85'320.11	541.47
Fortune totale	10'715'729.97	14'373'888.85
Engagements bancaires à court terme		
Engagements	-10'570.91	-11'424.09
Fortune nette	10'705'159.06	14'362'464.76
Compte de résultat 01.01. - 31.12.		
<i>Revenus</i>		
Revenus des parts d'autres placements collectifs de capitaux	241'707.56	161'547.06
Achats de revenus courus nets lors de l'émission de parts	5'473.19	5'515.13
Total des revenus	247'180.75	167'062.19
<i>Charges</i>		
Rémunérations réglementaires aux prestataires	-41'995.54	-39'088.11
Rémunération de la banque dépositaire	-531.62	-515.70
Autres dépenses	-885.21	-714.35
Versement de revenus courus nets lors du rachat de parts	-14'021.93	-1'504.91
Total des dépenses	-57'434.30	-41'823.07
Revenu net de la période sous revue	189'746.45	125'239.12
Gains et pertes en capital réalisés	583'214.93	3'372'845.22
Gains et pertes en capital non réalisés	18'022.29	-628'733.29
Résultat total	790'983.67	2'869'351.05
Utilisation du résultat		
Revenu net de l'exercice	189'746.45	125'239.12
Revenu destiné à être réinvesti	189'746.45	125'239.12
Variation du patrimoine spécifique		
Fortune nette au début de la période sous revue	14'362'464.76	9'255'351.64
Souscriptions	2'128'154.33	3'051'017.41
Remboursements	-6'576'443.70	-813'255.34
Variation de cours et revenus courus (résultat total)	790'983.67	2'869'351.05
Fortune nette à la fin de la période sous revue	10'705'159.06	14'362'464.76
Nombre de droits en circulation au 31.12.	2'780.33	3'941.10
Valeur d'inventaire par droit en CHF	3'850.32	3'644.28
Revenu par droit en CHF	68.25	31.78

Groupes de placement immobiliers

	FWI Immobilier Suisse Indirect		FWI Immobilier Suisse	
	2025	2024	2025	2024
	en CHF	en CHF	en CHF	en CHF
Évaluation de la fortune au 31.12.				
Avoirs bancaires à vue	232'665.20	158'036.16	2'944'739.86	1'475'637.78
Actions	1'634'130.65	3'263'645.30		
Parts d'autres placements collectifs de capitaux	20'119'916.70	22'916'292.73	95'845'580.00	93'887'645.00
Autres valeurs patrimoniales	89'204.94	83'366.74		
Fortune totale	22'075'917.49	26'421'340.93	98'790'319.86	95'363'282.78
Engagements bancaires à court terme				
Engagements	-41'072.48	-41'629.54	-12'934.74	-13'563.07
Fortune nette	22'034'845.01	26'379'711.39	98'777'385.12	95'349'719.71
Compte de résultat 01.01. - 31.12.				
<i>Revenus</i>				
Revenu des parts d'autres placements collectifs de capitaux	388'120.83	341'940.54	2'890'285.00	2'668'115.01
Revenus des actions	96'919.61	78'879.93		
Autres revenus	918.71	556.98		
Achats de revenus courus nets lors de l'émission de parts	9'023.58	7'648.77		
Total des revenus	494'982.73	429'026.22	2'890'285.00	2'668'115.01
<i>Charges</i>				
Charges des avoirs bancaires à vue	-147.80	-444.88		
Frais de révision	-1'229.33	-1'597.24	-3'551.66	-5'000.00
Rémunérations réglementaires aux prestataires	-151'078.24	-150'259.20	-48'451.39	-49'401.13
Rémunération de la banque dépositaire	-1'038.41	-1'107.70	-3'876.11	-4'171.25
Autres dépenses	-4'482.96	-3'200.50	-653.43	-10'457.22
Versement de revenus courus nets lors du rachat de parts	-74'249.77	-15'875.09		664.30
Total des dépenses	-232'226.51	-172'484.61	-56'532.59	-68'365.30
Revenu net de la période sous revue	262'756.22	256'541.61	2'833'752.41	2'599'749.71
Gains et pertes en capital réalisés	1'968'401.99	591'858.39		199'351.93
Gains et pertes en capital non réalisés	-130'022.87	1'958'013.77	1'957'935.00	1'444'365.44
Résultat total	2'101'135.34	2'806'413.77	4'791'687.41	4'243'467.08
Utilisation du résultat				
Revenu net de l'exercice	262'756.22	256'541.61	2'833'752.41	2'599'749.71
Revenu destiné à être réinvesti	262'756.22	256'541.61		
Report de l'exercice précédent			36'181.18	65'273.87
Dividende intermédiaire				-1'264'820.40
Résultat disponible pour la répartition			2'869'933.59	1'400'203.18
Revenu destiné à être distribué			2'852'046.00	1'364'022.00
Distribution par part			34.50	16.50
Report à nouveau			17'887.59	36'181.18
Variation du patrimoine spécifique				
Fortune nette au début de la période sous revue	26'379'711.39	26'080'548.40	95'349'719.71	108'198'128.08
Souscriptions	997'202.53	1'110'482.61		
Remboursements	-7'443'204.25	-3'617'733.39		-13'347'015.05
Variation de cours et revenus courus (résultat total)	2'101'135.34	2'806'413.77	4'791'687.41	4'243'467.08
Distribution annuelle ordinaire			-1'364'022.00	-2'480'040.00
Dividende intermédiaire				-1'264'820.40
Fortune nette à la fin de la période sous revue	22'034'845.01	26'379'711.39	98'777'385.12	95'349'719.71
Nombre de droits en circulation au 31.12.	12'708.36	16'550.61	82'668.00	82'668.00
Valeur d'inventaire par droit en CHF	1'733.89	1'593.88	1'194.87	1'153.41
Revenu par droit en CHF	20.68	15.50	34.28	31.45

TER des groupes de placement

Total Expense Ratio (TER) selon la CAFP pendant la période sous revue:

Groupes de placement	2025 en %	2024 en %
FWI Obligations Domestiques CHF	0.30	0.26
FWI Obligations Domestiques CHF Redex ³	0.32	0.33
FWI Obligations Étrangères CHF	0.32	0.29
FWI Global Quality Bonds (anciennement FWI Global Obligations Government)	0.33	0.49
FWI Global Obligations d'entreprises SmartBeta Hedged CHF	0.36	0.36
FWI Actions Suisse SMC	0.71	0.68
FWI Global SmartBeta Actions ESG	0.25	0.27
FWI LPP 25 andante	0.53	0.51
FWI LPP 35 allegro	0.52	0.53
FWI LPP 45 vivace	0.56	0.55
FWI Hypothèques Résidentielles Suisse	0.24	0.25
FWI Decarbonization Infrastructure Bonds	0.41	0.41
FWI LongRun Equity	0.89	0.90
FWI Insurance Linked Strategies	1.04	1.10
FWI Prêts aux PME CHF	0.55	0.55
FWI Insurance Debt Europe	0.78	0.78
FWI Actions Suisse indexé	0.27	0.28
FWI Actions Marchés Émergents indexé	0.48	0.48
FWI Actions Monde ex CH indexé	0.33	0.33
FWI Immobilier Suisse Indirect	1.21	1.21
FWI Immobilier Suisse	0.55	0.47

³ TER annualisé pour l'exercice 2025 – Le groupe de placement FWI Obligations Domestiques CHF Redex a racheté toutes ses parts le 22.05.2025. Au 31.12.2025, il n'y a aucune part.

Fortune de base de la FWI

Bilan

	31.12.2025	31.12.2024
	<i>en CHF</i>	<i>en CHF</i>
Actif		
<i>Liquidités</i>	2'066'857	2'154'689
<i>Débiteurs/paiements anticipés</i>	58'636	18'304
<i>Comptes de régularisation actif</i>	919'936	1'094'022
<i>Placements financiers</i>	1'625'541	1'556'065
Total actif	4'670'969	4'823'080
Passif		
<i>Créanciers</i>	4'128	0
<i>Comptes de régularisation passif</i>	1'155'834	1'343'933
Total fonds de tiers	1'159'962	1'343'933
<i>Capital de la fondation</i>	50'400	50'400
<i>Réserve disponible</i>	2'600'000	2'600'000
<i>Report de l'exercice précédent</i>	828'746	656'974
<i>Bénéfice/perte nets</i>	31'861	171'772
Total fonds propres	3'511'007	3'479'146
Total passif	4'670'969	4'823'080

La fortune nette totale de la Fondation de placement Winterthur (FWI) au 31.12.2025 s'élève à CHF 936'234'322 (chiffre de l'exercice précédent au 31.12.2024: CHF 1'104'801'629). Elle inclut l'ensemble des groupes de placement FWI (après déduction des doubles comptabilisations) et les fonds propres de la Fondation de placement Winterthur.

Compte de résultat

	2025 en CHF	2024 en CHF
Total des revenus	3'658'248	3'978'299
<i>Commissions forfaitaires pour les groupes de placement actifs</i>	3'240'447	3'489'018
<i>Commissions forfaitaires pour les groupes de placement indexés</i>	234'049	279'948
<i>Autres revenus</i>	109'207	66'577
<i>Intérêts bancaires, bénéfice non réalisé sur les titres</i>	74'545	142'756
Total des dépenses	3'626'387	3'806'526
<i>Charges salariales et assurances sociales</i>	973'955	934'289
<i>Autres frais de personnel et de déplacement</i>	102'583	101'708
<i>Loyers, frais administratifs et frais d'informatique</i>	37'499	36'025
<i>Révision</i>	8'800	3'300
<i>Gestion de fortune</i>	1'751'999	2'090'615
<i>Développement de produits, publicité et manifestations</i>	73'763	61'651
<i>Remboursements aux investisseurs</i>	532'109	549'459
<i>Autres dépenses</i>	72'266	75'987
<i>Pertes réalisées sur les titres</i>	0	0
<i>Charges d'intérêts, différences de change et résultat non réalisé sur titres</i>	73'413	-46'507
Bénéfice/perte annuels	31'861	171'772

Explications

Charges salariales et assurances sociales: salaires et honoraires des membres du Conseil de fondation, y compris coût des assurances sociales

Autres frais de personnel et de déplacement: frais de déplacement (effectifs et forfaitaires), formation et perfectionnement

Loyers, frais administratifs et frais d'informatique: diverses charges administratives

Gestion de fortune: indemnités pour les dépositaires, l'administrateur et les frais de gestion

Développement de produits, publicité et manifestations: y compris l'assemblée des investisseurs

Remboursements aux investisseurs: selon le règlement des taxes de la FWI

Autres dépenses: inclut notamment les cotisations à la CAFPP et à la CHS PP et les assurances de choses

Proposition d'utilisation du bénéfice au bilan

Le Conseil de fondation demande à l'assemblée des investisseurs de répartir le bénéfice comme suit:	2025 en CHF	2024 en CHF
Bénéfice/perte annuels (+ bénéfice/- perte)	31'860.82	171'772.46
Report du bénéfice de l'exercice précédent	828'746.40	656'974.00
Bénéfice au bilan	860'607.22	828'746.46
Attribution aux réserves disponibles	0.00	0.00
Report à nouveau	860'607.22	828'746.46

Annexe

Informations générales et explications

Forme juridique et but

La Fondation de placement FWI est une fondation au sens des articles 80 et suivants du Code civil suisse en lien avec les articles 53g et suivants de la LPP. Elle a pour but le placement collectif des valeurs patrimoniales qui lui sont confiées par les investisseurs. Elle aide ainsi les investisseurs dans leur mission qui est d'investir leur fortune de manière optimale selon des principes professionnels.

Règlements (téléchargement sur la page d'accueil de la FWI)

	au
Statuts	19.06.2020
Règlement de la Fondation	13.05.2020
Directives de placement Groupes de placement gérés activement, indexés et alternatifs	09.09.2025
Directives de placement Immobiliers	26.08.2020
Règlement tarifaire Actifs & Indexés	01.04.2025
Règlement tarifaire Alternatifs	01.01.2023
Règlement tarifaire Immobiliers	01.07.2017

Organes

- 1) Assemblée des investisseurs
- 2) Conseil de fondation
- 3) Organe de révision

Conseil de fondation

	Première élection	Échéance du mandat
Roland Hohler (Président)	2012	2027
Kurt Ledermann (vice-président)	2009	2027
Philipp Aegerter	2013	2028
Reto Schenk	2024	2027
Daniel Schnyder	2014	2026

Comités

Audit Committee (AC)

Kurt Ledermann, Président
Reto Schenk

Investment Controlling Committee (ICC)

Philipp Aegerter, Président
Roland Hohler, Daniel Schnyder

Nomination & Compensation Committee (NCC)

Roland Hohler, Président
Philipp Aegerter, Kurt Ledermann

Direction

Urs Brügger
Jean-Claude Scherz
Michael Zuppiger

Personnes disposant du droit de signature

Urs Brügger
Jean-Claude Scherz
Michael Zuppiger
Roland Hohler
Kurt Ledermann
Philipp Aegerter
Daniel Schnyder
Reto Schenk

Organe de révision

PricewaterhouseCoopers AG

Autorité de surveillance

Commission de haute surveillance de la prévoyance professionnelle CHS PP

Gestion et administration

1741 Fund Solutions AG

Dépositaires

Banque Julius Bär & Cie. SA
Rothschild & Co Bank AG (FWI LongRun Equity)

Gestion de fortune

AXA Investment Managers	FWI Global Obligations d'entreprises SmartBeta Hedged CH, FWI Global SmartBeta Actions ESG, FWI Immobilier Suisse. <i>Jusqu'au 30.06.2025: FWI Obligations Domestiques CHF, FWI Obligations Domestiques CHF Redex, FWI Obligations Étrangères CHF. Jusqu'au 15.09.2025: FWI Global Obligations Government, FWI Global Obligations Government Hedged CHF</i>
Fundo S.A.	FWI LPP 25 andante, FWI LPP 35 allegro, FWI LPP 45 vivace
VI VorsorgeInvest AG	FWI Actions Suisse SMC
UBS Asset Management (Switzerland) AG	FWI Actions Suisse indexé, FWI Actions Marchés Émergents indexé, FWI Actions Monde ex CH indexé
Banque Cantonale Vaudoise, BCV	FWI Immobilier Suisse Indirect
Schroder Investment Management AG	FWI Insurance Linked Strategies
Avobis Invest AG	FWI Hypothèques Résidentielles Suisse
1741 Fund Solutions AG	FWI Prêts aux PME CHF
Plenum Investments AG	FWI Insurance Debt Europe
Rothschild & Co Bank AG	FWI LongRun Equity
Zugerberg Finanz AG	FWI Decarbonization Infrastructure Bonds
Vontobel Asset Management AG	À partir du 01.07.2025: FWI Obligations Domestiques CHF, FWI Obligations Domestiques CHF Redex, FWI Obligations Étrangères CHF
Eric Sturdza Asset Management SA	À partir du 16.09.2025: FWI Global Quality Bonds

Adhésions

La FWI est membre des institutions suivantes:

- Conférence des Administrateurs de Fondations de Placement (CAFP)
- ASIP - Association Suisse des Institutions de Prévoyance
- Swiss Sustainable Finance (SSF)
- Innovation Zweite Säule (IZS) (Innovation Deuxième Pilier)

Placement de capitaux

Au 31 décembre 2025, le patrimoine de la Fondation était réparti entre la fortune de base et 20 groupes de placement indépendants les uns des autres et gérés séparément d'un point de vue comptable (fortune de placement). Les placements sont effectués conformément aux règlements édictés par le Conseil de fondation et aux directives de placement approuvées par celui-ci.

Les institutions chargées de gérer la fortune des groupes de placement sont soumises à la surveillance de la FINMA ou d'une autre autorité de surveillance étatique comparable. La Fondation de placement est quant à elle soumise à l'article 53g de la LPP.

Présentation des comptes annuels

La présentation des comptes annuels des groupes de placement est conforme aux recommandations comptables Swiss GAAP RPC 26 ainsi qu'aux exigences spécifiques posées par l'ordonnance sur les fondations de placement (OFP) édictée par le Conseil fédéral. Les comptes annuels donnent une image fidèle du patrimoine, de la situation financière et du résultat (true and fair view).

Transparence des coûts

En tant que membre de la CAFPP (Conférence des Administrateurs de Fondations de Placement), la FWI s'est engagée à calculer une quote-part de frais d'exploitation (TER CAFPP) pour tous les groupes de placement et à la publier dans le cadre du présent rapport annuel. La quote-part publiée ici est calculée selon la méthode ex post. Cet indice reflète l'ensemble des commissions et frais imputés au fur et à mesure sur la fortune du groupe de placement (charges d'exploitation). Il est exprimé en pourcentage de la fortune nette. La FWI publie le TER CAFPP non seulement dans le présent rapport annuel, mais aussi dans ses factsheets. La Commission de haute surveillance de la prévoyance professionnelle CHS PP a reconnu la quote-part de frais d'exploitation (TER) de la CAFPP comme transparente.

Respect des directives de placement

Le respect des directives de placement ainsi que des limites réglementaires et légales est contrôlé régulièrement par un organe indépendant. Les résultats de ces contrôles sont présentés à la Direction et au Conseil de fondation de la FWI qui, en cas de violation des prescriptions, peuvent ordonner les mesures qui s'imposent. Des infractions aux directives de placement ont été constatées au cours de l'exercice 2025. Pour le groupe de placement FWI Prêts aux PME CHF, celles-ci concernent notamment le risque de contrepartie sur débiteur unique ainsi que la durée maximale d'un crédit. Au 31 décembre 2025, les dépassements dans le domaine du risque de contrepartie sur débiteur unique (>3%) s'élevaient à 3,45% et dans le domaine du dépassement de l'échéance (>60 mois) à 1,23%.

Réinvestissement des revenus (thésaurisation)

La thésaurisation a été introduite pour la première fois dans tous les groupes de placement, à l'exception du FWI Immobilier Suisse, lors de l'exercice 2004. Depuis, le revenu cumulé est ajouté à la valeur en capital du groupe de placement correspondant.

Securities Lending

Dans la mesure où la FWI ne pratique pas le prêt de titres (securities lending) pour les groupes de placement effectuant des placements directs, il n'y a pas lieu de satisfaire à l'obligation de fournir, à la fin de l'exercice, une déclaration confirmant le respect des dispositions relatives au prêt de valeurs mobilières, telles qu'énoncées dans l'ordonnance de la FINMA sur les placements collectifs. Pour les groupes de placement mis en œuvre au moyen d'AXA Swiss Institutional Funds ou de Credit Suisse Institutional Funds, il est possible de recourir au prêt de titres au niveau de ces fonds cibles afin d'augmenter le rendement, et ce dans le cadre des dispositions légales relatives au droit suisse des placements collectifs et du contrat de fonds correspondant. Le respect des prescriptions légales, comme celui de toutes les autres directives en matière de placements, fait l'objet de vérifications régulières.

Indicateurs

Les indicateurs Coûts, Rendement et Volatilité sont publiés dans le rapport annuel, le cas échéant annualisés sur 1,5 et 10 ans ou depuis le lancement, sur la base de la directive CHS PP D-05/2013 «Chiffres-clés déterminants et autres renseignements devant être fournis par les fondations de placement». Les autres indicateurs de risque ainsi que les informations sur les indices et la performance peuvent être consultés sur le site Internet de la FWI.

Total Expense Ratio (TER)

Les frais occasionnés par la gestion des différents groupes de placement sont publiés sous l'indicateur Quote-part

des charges d'exploitation TER CAFP. Le TER CAFP comprend les commissions et les frais qui sont imputés en permanence à la fortune des différents groupes de placement. Le calcul du TER CAFP se base sur la directive de la CAFP relative au calcul et à la publication du ratio de la quote-part des charges d'exploitation TER CAFP.

Calcul de la performance

La performance par groupe de placement présentée dans le rapport annuel correspond au résultat net total réalisé par droit au cours d'une période donnée. Tous les groupes de placement - à l'exception de FWI Immobilier Suisse - thésaurisant leurs revenus, la performance est calculée à partir de la variation de la valeur nette d'inventaire. Dans le cas de FWI Immobilier Suisse, la variation de la valeur nette d'inventaire est également multipliée par un facteur d'ajustement pour la distribution.

La performance sur cinq et dix ans résulte de la combinaison géométrique des performances réalisées au cours des différentes années.

Volatilité

La volatilité (écart-type) mesure la fluctuation des différents rendements mensuels autour de la valeur moyenne (valeur attendue).

Changements d'indices de référence

Suite à l'adaptation de la stratégie et au changement de nom du groupe de placement FWI Global Obligations Government, celui-ci n'est plus lié au fonds J.P. Morgan GBI Global Index (en CHF). La nouvelle stratégie de placement est basée sur une approche de rendement total sans utilisation d'un indice de référence.

Prospectus

Il existe des prospectus pour les groupes de placement FWI Immobilier Suisse, FWI Immobilier Suisse Indirect, FWI Insurance Linked Strategies, FWI Prêts aux PME CHF, FWI Insurance Debt Europe Hedged CHF et FWI Core Plus Infrastructure (pas encore lancé). Les prospectus sont à disposition sur le site de la FWI sous Downloads.

Exercice des droits de vote des actionnaires

Le Conseil de fondation a délégué à la Direction l'exercice des droits de vote des actionnaires. La Direction vérifie l'ordre du jour des assemblées générales pour les groupes de placement en actions qui détiennent des placements directs. Elle exerce les droits de vote de façon indépendante et uniquement dans l'intérêt des investisseurs. Lorsque les points inscrits à l'ordre du jour sont susceptibles d'avoir un impact durable sur les intérêts des investisseurs (par exemple fusions, rachats, réorganisations, changements au niveau de la structure du capital et des droits de vote, etc.), on procède dans tous les cas à un vote. La Direction peut alors s'appuyer sur les analyses et les recommandations du gestionnaire de portefeuille concerné. Pour tous les autres points figurant à l'ordre du jour (en particulier les affaires de routine), la Direction est libre de renoncer à un vote ou peut déléguer cette tâche à la banque dépositaire ou au gestionnaire de fortune. Pour les groupes de placement investis dans des placements collectifs de capitaux selon la LPCC, la Fondation de placement FWI n'a aucune influence directe sur l'exercice des droits des actionnaires. Elle a toutefois la possibilité, dans le cadre de l'obligation générale de renseigner, de se procurer des informations auprès des directions de fonds concernées.

Investissements durables

Le thème des placements durables est de plus en plus important pour les investisseurs institutionnels. La FWI adhère elle aussi aux principes de l'investissement durable. Cela vaut en particulier pour les actifs immobilisés FWI gérés activement. Nous vous montrons dans la brochure «Investir durablement avec la Fondation de placement FWI» comment nous mettons en œuvre les principes de l'investissement durable dans les groupes de placement FWI. La brochure est à disposition sur le site de la FWI sous Downloads.

Aspects fiscaux

Pour des raisons fiscales, la Fondation de placement FWI utilise dans la mesure du possible, dans l'intérêt des investisseurs, des instruments de placements collectifs. Grâce au recours à des fonds de placement institutionnels de droit suisse ou liechtensteinois, elle évite d'avoir à payer le droit de timbre sur le volume des transactions sur titres, désavantageux pour les fondations de placement, ainsi que la taxe sur la valeur ajoutée sur les frais de gestion de fortune.

Commissions de vente et de conseil, rétrocessions

Rétrocessions versées à la Fondation de placement

Le traitement des rétrocessions est réglé dans les contrats de gestion de fortune entre la FWI et ses prestataires de services. Selon ces contrats, les prestataires de services sont tenus de reverser les avantages pécuniaires à la Fondation de placement ou aux groupes de placement concernés. Pour l'année 2025, le montant de CHF 905.73 a été intégralement reversé au groupe de placement FWI Immobilier Suisse Indirect, sur la base du contrat suivant: contrat de gestion de fortune entre la Fondation Winterthur pour le placement des capitaux d'institutions de prévoyance (FWI) et la Banque Cantonale Vaudoise, en vigueur depuis le 31 août 2015, renouvelé le 1^{er} décembre 2020.

Rabais sur les commissions de gestion ou forfaitaires accordés aux investisseurs par la Fondation de placement

Lors de sa séance du 31 mars 2010, le Conseil de fondation de la FWI a approuvé l'adoption d'un modèle tarifaire échelonné et dépendant du volume. Le rabais accordé aux investisseurs sur les commissions de gestion ou les commissions forfaitaires dépend de leur volume global d'investissement. Sur cette base, le montant de la rétrocession pour le placement concerné est ensuite défini, par groupe de placement. Le droit à un rabais s'applique à partir d'un investissement global de 20 millions de CHF et augmente progressivement. Le montant maximum de remboursement est atteint à partir d'un investissement de 100 millions de CHF. Les charges découlant des rabais par groupe de placement pour l'année 2025 sont indiquées dans la liste ci-après. Dans les comptes de la Fondation, le montant des remboursements est débité des frais de gestion encaissés et non pas directement des groupes de placement. Les remboursements sont effectués une fois par an.

Groupes de placement en CHF	Remboursements 2025	Remboursements 2024
	CHF	CHF
FWI Obligations Domestiques CHF	-5'600	-10'436
FWI Obligations Domestiques CHF Redex	0	-2'895
FWI Obligations Étrangères CHF	-900	-786
FWI Global Quality Bonds (anciennement FWI Global Obligations Government)	-5'600	-3'777
FWI Global Obligations Government Hedged CHF	-3'900	-9'334
FWI Global Obligations d'entreprises SmartBeta Hedged CHF	-100	-1'180
FWI Decarbonization Infrastructure Bonds	0	0
FWI Actions Suisse SMC	-53'400	-71'928
FWI Global SmartBeta Actions ESG	-8'500	-6'979
FWI LPP 25 andante	-1'340	-4'300
FWI LPP 35 allegro	-82'300	-80'418
FWI LPP 45 vivace	-18'900	-18'189
FWI Immobilier Suisse Indirect	-4'000	-3'561
FWI Immobilier Suisse	-7'900	-8'619
FWI Actions Suisse indexé	-2'500	-2'256
FWI Actions Europe ex CH indexé	0	67
FWI Actions Japon indexé	0	0
FWI Actions Marchés Émergents indexé	-700	-1'566
FWI Actions Monde ex CH indexé	0	0
FWI Hypothèques Résidentielles Suisse	0	0
FWI Prêts aux PME Suisse CHF	0	0
FWI Insurance Debt Europe Hedged CHF	0	0
Résultat total CHF	-195'640	-226'157
	2025	2024
Groupes de placement en USD	USD	USD
FWI LongRun Equity	0	0
FWI Insurance Linked Strategies	-407'764	-372'952
Résultat total des remboursements aux investisseurs en CHF	-532'109	-549'459

Rabais sur les commissions de gestion ou forfaitaires accordés par la Fondation de placement via des intermédiaires

Lors de sa séance du 31 mars 2010, le Conseil de fondation de la FWI a approuvé l'adoption d'un modèle tarifaire échelonné et dépendant du volume. Suite à la mise en œuvre de ce modèle, tous les contrats relatifs à la vente et au conseil ont également été adaptés aux nouvelles conditions-cadres. Le rabais déterminant des commissions de gestion ou forfaitaires est calculé en fonction du barème correspondant du modèle tarifaire. Durant l'exercice 2025, aucun rabais n'a été versé à des intermédiaires.

Évaluation

Titres détenus dans les groupes de placement / FWI Insurance Debt Europe Hedged CHF / FWI Decarbonization Infrastructure Bonds

Les placements sont évalués sur la base du cours ou de la valeur vénale au 31 décembre 2025. Il s'agit en principe du dernier cours payé sur le marché principal. Les placements collectifs de capitaux sont évalués sur la base de la dernière valeur nette d'inventaire disponible au 31 décembre 2025. Les placements en monnaies étrangères sont convertis aux cours de clôture des devises (closing spot rates MSCI) à la date du 31 décembre 2025.

FWI Insurance Linked Strategies

Les placements sont évalués sur la base des derniers cours ou valeurs vénales disponibles au 31 décembre 2025, fournis par des courtiers externes. Toutes les Insurance Linked Securities pour lesquelles il existe un marché secondaire sont évaluées aux prix du marché. La valeur vénale des Insurance Linked Securities pour lesquelles il n'existe aucun marché secondaire est déterminée à l'aide de modèles et de principes d'évaluation adéquats et reconnus dans la pratique.

Groupes de placement immobiliers

FWI Immobilier Suisse (fonds de fonds): les placements sont évalués sur la base des dernières valeurs nettes d'inventaire disponibles au 31 décembre 2025 pour les placements collectifs de capitaux sous-jacents. FWI Immobilier Suisse Indirect (fonds de fonds): les placements sont évalués sur la base des dernières valeurs nettes d'inventaire disponibles au 31 décembre 2025 pour les placements collectifs de capitaux sous-jacents et, pour les actions immobilières, sur la base du cours correspondant (capitalisation boursière).

FWI Prêts aux PME CHF

L'évaluation des prêts investis dépend dans une large mesure de la probabilité de défaillance historique et attendue, calculée sur la base de modèles, ainsi que de la perte escomptée en théorie. Sur la base de ces attentes, des provisions ou des corrections de valeur sont constituées en permanence. Celles-ci exercent une influence considérable sur l'évaluation du groupe de placement. En parallèle, les défaillances effectives et les pertes réelles sont également prises en compte dans l'évaluation, de sorte que les provisions théoriques peuvent être comparées en permanence aux résultats effectifs. Les prêts sont évalués chaque mois à leur valeur de marché (méthode de la valeur actuelle).

FWI Hypothèques Résidentielles Suisse

Les hypothèques à taux fixe sont évaluées chaque mois à leur valeur de marché (méthode de la valeur actuelle). Les futurs paiements du preneur de crédit sont escomptés en appliquant les taux d'intérêt actuels du marché (plancher de taux d'intérêt à 0%) au jour de référence de l'évaluation. Les hypothèques à taux variable du groupe de placement sont évaluées à leur valeur nominale.

Cours de conversion des devises par rapport au CHF

AUD	0.5283	HKD	0.1018
CAD	0.5780	JPY	0.0051
EUR	0.9305	NZD	0.4556
GBP	1.0656	USD	0.7923

Groupes de placement existants sans bouclage annuel au 31.12.2025

Aucun

Suppression de groupes de placement

En 2025, les groupes de placement suivants ont été fermés: FWI Actions Europe ex CH indexé, FWI Actions Etats-Unis indexé, FWI Actions Japon indexé et FWI Global Obligations Government Hedged CHF.

Fusion de groupes de placement obligataires au 16.01.2026

Par décision circulaire du 06.01.2026, le Conseil de fondation a approuvé la fusion des groupes de placement FWI

Obligations Domestiques CHF et FWI Obligations Étrangères CHF. La fusion a eu lieu le 16 janvier 2026. Le groupe de placement FWI Obligations Domestiques CHF qui a absorbé l'autre groupe de placement a été rebaptisé FWI Swiss Bonds Climate Strategy.

Changement de nom des groupes de placement

Le groupe de placement FWI Global Obligations Government a été rebaptisé FWI Global Quality Bonds le 16 septembre 2025. Dans le cadre de la fusion des groupes de placements obligataires au 16.01.2026, les groupes de placement FWI Obligations Domestiques CHF et FWI Obligations Domestiques CHF Redex ont été rebaptisés FWI Swiss Bonds Climate Strategy et FWI Swiss Bonds Climate Strategy Redex.

Informations complémentaires

FWI Prêts aux PME CHF

Les postes de prêts contiennent des corrections de valeur à hauteur de CHF 1'629'000 (exercice précédent: CHF 4'602'000). La variation est notamment due à la dissolution de provisions / corrections de valeur d'un montant de CHF 3'014'000 en relation avec la vente de positions de crédit «non performantes» chez CG24. Une perte de CHF 2'566'000 a été réalisée sur la vente de ces positions de crédit.

Structure du portefeuille de prêts:

	31.12.2025	31.12.2024
Total des prêts en CHF	21'237'550.86	24'570'306.04
Prêts Swisspeers	12'268'826.40	10'887'312.85
Prêts Lend	8'491'008.90	9'132'213.12
Prêts Creditworld	284'082.83	290'954.90
Prêts Neocredit	190'340.65	485'286.16
Prêts CG24	3'292.08	3'597'656.48
Créances solidaires CG24	0.00	176'882.53
Engagements solidaires CG24	0.00	0.00

Pour le prochain exercice 2026, on s'attend à ce que le profil risque/rendement reste avantageux. La structure actuelle du portefeuille permet un positionnement robuste face aux différents régimes de marché, qui s'est construit sur plusieurs années et ne peut pas être reproduit tel quel.

Performance et volatilité

	Date de lancement	Performance p.a. (%)			Volatilité p.a. (%)				
		1 an	5 ans	10 ans	Depuis le lancement (%)			Depuis le lancement (%)	
					1 an	5 ans	10 ans		
Groupes de placement actifs									
FWI Obligations Domestiques CHF	01.11.1999	-0.44	-0.76	0.21	2.22	2.86	4.80	4.46	3.89
<i>SBI Domestic AAA-BBB Total Return</i>		-0.23	-0.64	0.30	2.32	2.94	4.88	4.51	3.92
FWI Obligations Domestiques CHF Redex ⁴	11.07.2013	-	-	-	-	-	-	-	-
FWI Hypothèques Résidentielles Suisse	29.03.2018	0.65	0.31	-	0.45	1.73	4.02	-	3.24
<i>SBI Domestic AAA-BBB 5-7Y (TR)</i>		0.65	0.10	-	0.43	1.96	3.78	-	3.58
FWI Obligations Étrangères CHF	01.01.2008	0.40	-0.09	0.15	1.54	1.34	2.83	3.00	2.72
<i>SBI Foreign AAA-BBB Total Return</i>		0.46	-0.05	0.31	1.62	1.36	3.12	3.18	2.93
FWI Global Quality Bonds	15.07.1992	-5.14	-6.00	-2.11	2.10	5.12	5.62	5.45	7.34
FWI Global Obligations d'entreprises SmartBeta Hedged CHF	31.01.2014	2.37	-3.01	0.06	0.41	2.09	6.57	5.82	5.48
<i>ICE Bof AML Global Corporate Hedged CHF</i>		2.24	-2.85	0.28	0.55	2.09	6.14	5.68	5.35
FWI Actions Suisse SMC	01.04.2004	12.12	3.46	8.28	8.93	13.36	15.53	15.32	14.47
<i>SPI Extra Total Return</i>		16.92	3.73	7.02	8.07	10.19	13.07	12.92	12.40
FWI Global SmartBeta Actions ESG	30.09.2014	-0.26	8.51	8.70	8.55	10.26	12.28	12.34	12.82
<i>MSCI World ex CH Total Return Net, en CHF</i>		5.60	9.86	9.69	8.92	13.25	13.56	14.12	14.55
FWI LongRun Equity	29.11.2021	8.73	-	-	2.71	9.46	-	-	16.31
<i>MSCI World AC ex CH Total Return Net</i>		22.11	-	-	9.90	9.09	-	-	14.64
FWI LPP 25 andante	01.11.1999	3.33	1.47	2.24	2.54	3.19	5.60	4.98	4.51
<i>Customized Index, Total Return</i>		4.38	1.62	2.75	3.37	2.66	5.13	4.76	4.39
FWI LPP 35 allegro	01.01.1984	4.49	2.26	3.06	4.90	4.04	6.36	5.83	5.42
<i>Customized Index, Total Return</i>		5.63	2.56	3.61	5.09	3.56	5.82	5.55	5.26
FWI LPP 45 vivace	01.11.1999	4.87	2.56	3.54	3.00	4.45	6.78	6.45	6.23
<i>Customized Index, Total Return</i>		6.88	3.45	4.46	3.92	4.51	6.59	6.44	6.25
FWI Decarbonization Infrastructure Bonds	22.04.2022	1.54	-	-	1.52	1.63	-	-	3.73

⁴ Pas de portefeuille au 31.12.2025 – toutes les parts ont été restituées

	Date de lancement	Performance p.a. (%) 1 an	5 ans	10 ans	Depuis le lancement (%)	Volatilité p.a. (%) 1 an	5 ans	10 ans	Depuis le lancement (%)
Groupes de placement indexés									
FWI Actions Suisse indexé	02.05.1996	17.37	6.13	6.89	6.55	10.41	11.96	11.54	11.95
<i>SPI Total Return</i>		17.76	6.45	7.19	6.96	10.43	11.71	11.42	11.88
FWI Actions Marchés Émergents indexé	02.05.1996	16.80	1.60	5.50	4.58	12.16	13.43	14.37	15.36
<i>MSCI Emerging Markets Total Return Net (en CHF)</i>		16.76	1.94	5.91	4.79	12.32	13.74	14.54	15.44
FWI Actions Monde ex CH indexé	13.02.2004	5.65	9.80	9.50	6.32	13.02	13.42	14.04	13.90
<i>MSCI World ex CH Total Return Net (en CHF)</i>		5.60	9.86	9.69	6.51	13.25	13.57	14.12	13.99
Groupes de placement immobiliers									
FWI Immobilier Suisse	05.12.2008	5.09	3.51	3.84	3.83	1.49	1.86	1.82	2.23
FWI Immobilier Suisse Indirect	31.08.2015	8.78	4.47	5.37	5.47	3.12	5.18	5.37	5.33
<i>SXI Real Estate Funds Broad Index</i>		10.62	4.46	6.01	6.05	6.84	8.63	8.08	7.98
Groupes de placement alternatifs									
FWI Insurance Linked Strategies	15.12.2015	12.81	8.01	5.25	5.19	2.15	3.59	3.62	3.62
FWI Prêts aux PME CHF	31.07.2019	5.53	0.59	-	0.95	1.44	5.06	-	4.47
FWI Insurance Debt Europe Hedged CHF	30.09.2021	4.96	-	-	0.49	2.28	-	-	7.29

Instruments financiers dérivés

FWI Insurance Linked Strategies en USD

Opérations à terme sur devises en cours au 31.12.2025

Dérivés	Échéance	Short/long	Monnaie étrangère	Monnaie	Monnaie du fonds	Valeur de base	Cours d'achat	Taux d'achat	Cours FX	Valeur en USD
Contrat de change à terme	16.01.2026	Short (vendu)	AUD	200'000	132'082	USD	0.6604	0.6604	0.6669	133'382
Contrat de change à terme	16.01.2026	Short (vendu)	CAD	305'000	219'847	USD	0.7208	0.7208	0.7301	222'673
Contrat de change à terme	16.01.2026	Short (vendu)	CAD	5'000'000	3'603'851	USD	0.7208	0.7208	0.7301	3'650'370
Contrat de change à terme	16.01.2026	Short (vendu)	CHF	1'115'000	1'408'119	USD	1.2629	1.2629	1.2645	1'409'897
Contrat de change à terme	16.01.2026	Short (vendu)	EUR	110'000	128'681	USD	1.1698	1.1698	1.1754	129'291
Contrat de change à terme	16.01.2026	Short (vendu)	EUR	3'020'000	3'532'371	USD	1.1697	1.1697	1.1754	3'549'626
Contrat de change à terme	16.01.2026	Short (vendu)	EUR	1'500'000	1'752'031	USD	1.1680	1.1680	1.1754	1'763'060
Contrat de change à terme	16.01.2026	Short (vendu)	NZD	65'000	37'739	USD	0.5806	0.5806	0.5755	37'405
Contrat de change à terme	16.01.2026	Short (vendu)	NZD	1'000'000	580'551	USD	0.5806	0.5806	0.5755	575'459

Obligation de couverture Dérivés réduisant l'engagement

Couverture		Valeur en USD
Liquidité	AUD	49'570
Special Purpose Vehicle (SPV)	AUD	128'568
Plac. catastrophe (Cat bonds)	AUD	0
Liquidité	CAD	172'354
Special Purpose Vehicle (SPV)	CAD	3'809'922
Plac. catastrophe (Cat bonds)	CAD	0
Liquidité	CHF	205'484
Special Purpose Vehicle (SPV)	CHF	1'214'843
Plac. catastrophe (Cat bonds)	CHF	0
Liquidité	EUR	624'275
Special Purpose Vehicle (SPV)	EUR	86'120

Degré de couverture

AUD Short	133.6%
CAD Short	102.8%
CHF Short	100.7%
EUR Short	101.6%
NZD Short	98.6% ¹⁾

Risque de contrepartie

Les opérations OTC ont été effectuées avec des contreparties disposant au moins d'un rating A.

¹⁾ Insuffisance de couverture au 31.12.2025

L'insuffisance de couverture n'a pas d'influence significative sur le portefeuille global et reste dans le cadre tolérable selon les directives de placement. Les contrats de change à terme sont ajustés périodiquement afin de maintenir les charges opérationnelles au plus bas pour les investisseurs. Une surveillance permanente est effectuée sur les excédents ou les insuffisances de couverture.



Fondation Winterthur pour le placement des capitaux d'institutions de prévoyance (FWI)

Winterthur

**Rapport de l'organe de révision à l'Assemblée des investisseurs sur les
comptes annuels 2025**



Rapport de l'organe de révision à l'Assemblée des investisseurs de Fondation Winterthur pour le placement des capitaux d'institutions de prévoyance (FWI), Winterthur

Rapport sur l'audit des comptes annuels

Opinion d'audit

Nous avons effectué l'audit des comptes annuels de la Fondation Winterthur pour le placement des capitaux d'institutions de prévoyance (FWI) (la « fondation de placement ») comprenant les comptes de fortune des groupes de placement et le bilan de la fortune de base au 31 décembre 2025, les comptes de résultat des groupes de placement et le compte de résultat de la fortune de base pour l'exercice arrêté à cette date ainsi que l'annexe, y compris un résumé des principales méthodes comptables.

Selon notre appréciation, les comptes annuels (pages 11 à 39) sont conformes à la loi suisse, aux statuts et aux règlements.

Fondement de l'opinion d'audit

Nous avons effectué notre audit conformément à la loi suisse et aux Normes suisses d'audit des états financiers (NA-CH). Les responsabilités qui nous incombent en vertu de ces dispositions et de ces normes sont plus amplement décrites dans la section « Responsabilités de l'organe de révision relatives à l'audit des comptes annuels » de notre rapport. Nous sommes indépendants de la fondation de placement, conformément aux dispositions légales suisses et aux exigences de la profession, et avons satisfait aux autres obligations éthiques professionnelles qui nous incombent dans le respect de ces exigences.

Nous estimons que les éléments probants recueillis sont suffisants et appropriés pour fonder notre opinion.

Autres informations

La responsabilité des autres informations incombe au conseil de fondation. Les autres informations comprennent les informations présentées dans le rapport annuel, à l'exception des comptes annuels et de notre rapport correspondant.

Notre opinion sur les comptes annuels ne s'étend pas aux autres informations et nous n'exprimons aucune conclusion d'audit sous quelque forme que ce soit sur ces informations.

Dans le cadre de notre audit des états financiers, notre responsabilité consiste à lire les autres informations et, ce faisant, à apprécier si elles présentent des incohérences significatives par rapport aux comptes annuels ou aux connaissances que nous avons acquises au cours de notre audit ou si elles semblent, par ailleurs, comporter des anomalies significatives.

PricewaterhouseCoopers SA, Birchstrasse 160, 8050 Zurich
+41 58 792 44 00

Si, sur la base des travaux que nous avons effectués, nous arrivons à la conclusion que les autres informations présentent une anomalie significative, nous sommes tenus de le déclarer. Nous n'avons aucune remarque à formuler à cet égard.

Responsabilités du Conseil de fondation relatives aux comptes annuels

Le Conseil de fondation est responsable de l'établissement des comptes annuels conformément aux dispositions légales, aux statuts et aux règlements. Il est, en outre, responsable des contrôles internes qu'il juge nécessaires pour permettre l'établissement de comptes annuels ne comportant pas d'anomalies significatives, que celles-ci proviennent de fraudes ou résultent d'erreurs.

Responsabilités de l'organe de révision relatives à l'audit des comptes annuels

Notre objectif est d'obtenir l'assurance raisonnable que les comptes annuels pris dans leur ensemble ne comportent pas d'anomalies significatives, que celles-ci proviennent de fraudes ou résultent d'erreurs, et de délivrer un rapport contenant notre opinion. L'assurance raisonnable correspond à un niveau élevé d'assurance, mais ne garantit toutefois pas qu'un audit réalisé conformément à la loi suisse et aux NA-CH permette toujours de détecter une anomalie significative qui pourrait exister. Les anomalies peuvent provenir de fraudes ou résulter d'erreurs et elles sont considérées comme significatives lorsqu'il est raisonnable de s'attendre à ce que, prises individuellement ou collectivement, elles puissent influencer sur les décisions économiques que les utilisateurs de comptes annuels prennent en se fondant sur ceux-ci.

Dans le cadre d'un audit conforme à la loi suisse et aux NA-CH, nous exerçons notre jugement professionnel tout au long de l'audit et faisons preuve d'esprit critique. En outre :

- Nous identifions et évaluons les risques que les comptes annuels comportent des anomalies significatives, que celles-ci proviennent de fraudes ou résultent d'erreurs, concevons et mettons en œuvre des procédures d'audit en réponse à ces risques, et réunissons des éléments probants suffisants et appropriés pour fonder notre opinion d'audit. Le risque de non-détection d'une anomalie significative provenant de fraudes est plus élevé que celui d'une anomalie significative résultant d'une erreur, car la fraude peut impliquer la collusion, la falsification, des omissions volontaires, de fausses déclarations ou le contournement de contrôles internes.
- Nous acquérons une compréhension de contrôle interne pertinent pour l'audit afin de concevoir des procédures d'audit appropriées aux circonstances, mais non dans le but d'exprimer une opinion sur l'efficacité de contrôle interne de la fondation de placement.
- Nous évaluons le caractère approprié des méthodes comptables appliquées et le caractère raisonnable des estimations comptables ainsi que des informations y afférentes.

Nous communiquons à l'organe suprême, notamment nos constatations d'audit importantes, y compris toute déficience majeure dans le contrôle interne relevée au cours de notre audit.

Rapport sur d'autres obligations légales et réglementaires

Le conseil de fondation répond de l'exécution de ses tâches légales et de la mise en œuvre des dispositions statutaires et réglementaires en matière d'organisation, de gestion et de placements, à moins que ces tâches ne relèvent de la compétence de l'assemblée des investisseurs. Nous avons procédé aux vérifications prescrites à l'art. 10 OFP et à l'art. 35 OPP 2.

Nous avons vérifié si :

- l'organisation et la gestion étaient conformes aux dispositions légales, statutaires et réglementaires, et s'il existait un contrôle interne adapté à la taille et à la complexité de l'institution ;
- les placements étaient conformes aux dispositions légales et réglementaires ;
- les mesures destinées à garantir la loyauté dans l'administration de la fortune avaient été prises et si le respect du devoir de loyauté ainsi que la déclaration de liens d'intérêt étaient suffisamment contrôlés par l'organe suprême ;
- les indications et informations exigées par la loi avaient été communiquées à l'autorité de surveillance ;
- les actes juridiques passés avec des personnes proches qui nous ont été annoncés garantissaient les intérêts de l'institution de prévoyance.

De plus, nous avons vérifié, conformément à l'art. 10, al. 4, OFP, le respect des règles après la dissolution de la fondation de placement.

Nous attestons que les dispositions légales, statutaires et réglementaires applicables en l'espèce, y compris les directives de placement, ont été respectées.

Nous recommandons d'approuver les comptes annuels qui vous sont soumis.

PricewaterhouseCoopers SA



Philippe Bingert
Expert-réviser agréé
Réviser responsable



Marco Tiefenthal
Expert-réviser agréé

Zurich, le 10 avril 2026

Dépassement des limites par débiteur et par société

En application de l'art. 26a al. 1 OFP et sur la base de l'ordonnance du DFI concernant les conditions requises pour le dépassement des limites des créances par débiteur et des limites en matière de participation par les fondations de placement, des débiteurs dont la part dépasse 10% de la VNI ou des participations dont la part dépasse 5% de la VNI ont été détenus dans les groupes de placement suivants. Les créances envers la Confédération et les centrales d'émission de lettres de gage suisses peuvent être détenues sans limitation.

FWI Obligations Domestiques CHF

<i>Nombre de débiteurs détenus</i>		48	
Indice de référence: SBI AAA-BBB Domestic			
Total Return			
Placements en dehors de l'indice de référence	(%)	Débiteurs > 10%	(%)
		Participations > 5%	
Cembra Money Bank AG	0.66	aucun	
SGS SA	0.49		
Allreal Holding AG	0.16		
Swiss Life Holding AG	0.77		
Centrale d'émission pour la construction de logements d'utilité publique CCL	0.40		

FWI Obligations Étrangères CHF

<i>Nombre de débiteurs détenus</i>		79	
Indice de référence: SBI Foreign AAA-BBB			
Total Return			
Placements en dehors de l'indice de référence	(%)	Débiteurs > 10%	(%)
		Participations > 5%	
Goldman Sachs Group Inc	0.62	aucun	
Achmea Bank NV	0.51		
Orange SA	0.41		
Établissements suisses de lettres de gage	5.37		

FWI Global Quality Bonds

<i>Nombre de débiteurs détenus</i>		20	
Indice de référence: J.P. Morgan GBI Global Index (en CHF)			
Placements en dehors de l'indice de référence	(%)	Débiteurs > 10% Participations > 5%	(%)
Allemagne	0.61	États-Unis	34.49
BNG Bank	1.12	Japon	14.72
Espagne	2.10		
Banque européenne d'investissement	4.68		
Kreditanstalt für Wiederaufbau	3.91		
États-Unis d'Amérique	10.52		
Chili	1.81		
Italie	1.60		

FWI Global Obligations Government

<i>Nombre de débiteurs détenus</i>		20	
Indice de référence: J.P. Morgan GBI Global Index (en CHF)			
Placements en dehors de l'indice de référence	(%)	Débiteurs > 10% Participations > 5%	(%)
Allemagne	0.61	États-Unis	34.49
BNG Bank	1.12	Japon	14.72
Espagne	2.10		
Banque européenne d'investissement	4.68		
Kreditanstalt für Wiederaufbau	3.91		
États-Unis d'Amérique	10.52		
Chili	1.81		
Italie	1.60		

FWI LongRun Equity

<i>Nombre de sociétés détenues</i>		24	
Indice de référence: MSCI World AC ex CH Total Return Net			
Placements en dehors de l'indice de référence	(%)	Débiteurs > 10% Participations > 5%	(%)
aucun		Alphabet Inc	8.23
		Microsoft Corp	7.94
		Mastercard Inc	6.22
		Moody's Corp	5.56
		ASML Holding	5.47

FWI Actions Suisse indexé
Nombre de sociétés détenues 203

Indice de référence: SPI Total Return

Placements en dehors de l'indice de référence	(%)	Débiteurs > 10%	(%)
		Participations > 5%	
aucun		Nestlé	12.71
		Novartis	11.75
		Roche Holdings	11.63
		UBS Group	5.49
		Zurich Insurance Group	5.11
		ABB	5.07

FWI Actions Marchés Émergents indexé
Nombre de sociétés détenues 1'246

Indice de référence: MSCI Emerging Markets Total Return Net, en CHF

Placements en dehors de l'indice de référence	(%)	Débiteurs > 10%	(%)
		Participations > 5%	
aucun		Taiwan Manufactor. CO	10.43

Évolution à long terme de la FWI

	2025	2024	2023	2022	2021
Fondation de placement Winterthur FWI					
Fortune des groupes de placement en mio. de CHF	1'074.59	1'398.09	1'245.12	1'243.86	1'556.11
Droits	738'665.20	900'997.00	937'175.00	965'452.95	1'038'939.59
Investisseurs	132	146	149	159	166
FWI Obligations Domestiques CHF					
Fortune en mio. de CHF	66.66	109.60	110.34	86.53	129.35
Droits	58'314.89	95'463.98	101'283.29	85'446.94	111'643.55
Valeur d'inventaire au 31.12. en CHF	1'143.08	1'148.09	1'089.40	1'012.66	1'158.62
Performance en % p.a.	-0.44	5.39	7.58	-12.60	-2.45
Performance en % - 3 ans p.a.	4.12	-0.30	-2.84	-4.86	0.61
Volatilité en % - 3 ans p.a.	3.52	5.71	5.55	5.94	4.79
Performance en % - 5 ans p.a.	-0.76	-0.48	-0.86	-2.30	0.38
Volatilité en % - 5 ans p.a.	4.80	5.36	5.48	5.21	4.02
Performance en % - 10 ans p.a.	0.21	0.47	0.72	-0.31	1.30
Volatilité en % - 10 ans p.a.	4.46	4.54	4.48	4.38	3.63
FWI Obligations Domestiques CHF Redex (toutes les parts ont été restituées en 2025)					
Fortune en mio. de CHF		7.65	11.58	25.67	20.18
Droits		8'019.23	12'019.23	26'949.23	20'949.23
Valeur d'inventaire au 31.12. en CHF		954.94	963.29	952.67	963.42
Performance en % p.a.		-0.87	1.11	-1.12	-0.36
Performance en % - 3 ans p.a.		-0.29	-0.13	-0.58	0.27
Volatilité en % - 3 ans p.a.		1.47	1.47	2.05	2.13
Performance en % - 5 ans p.a.		-0.30	0.16	-0.59	-0.40
Volatilité en % - 5 ans p.a.		1.86	1.92	1.79	1.72
Performance en % - 10 ans p.a.		-0.40	-0.28		
Volatilité en % - 10 ans p.a.		1.61	1.59		
FWI Hypothèques Résidentielles Suisse					
Fortune en mio. de CHF	160.30	163.59	169.15	159.66	169.33
Droits	154'848.77	159'056.06	173'563.06	173'726.40	166'306.12
Valeur d'inventaire au 31.12. en CHF	1'035.23	1'028.52	974.56	919.04	1'018.20
Performance en % p.a.	0.65	5.54	6.04	-9.74	-0.09
Performance en % - 3 ans p.a.	4.04	5.08	-1.48	-3.35	0.49
Volatilité en % - 3 ans p.a.	2.57	0.34	4.81	4.28	0.78
Performance en % - 5 ans p.a.	0.31	3.95	-0.58		
Volatilité en % - 5 ans p.a.	4.02	0.21	3.73		
FWI Obligations Étrangères CHF					
Fortune en mio. de CHF	34.65	42.82	37.84	40.74	52.01
Droits	26'314.43	32'650.76	30'095.61	33'898.37	39'775.35
Valeur d'inventaire au 31.12. en CHF	1'316.82	1'311.60	1'257.39	1'201.90	1'307.66
Performance en % p.a.	0.40	4.31	4.62	-8.09	-1.15
Performance en % - 3 ans p.a.	3.09	0.10	-1.68	-3.11	0.21
Volatilité en % - 3 ans p.a.	1.89	3.45	3.33	4.64	4.01
Performance en % - 5 ans p.a.	-0.09	-0.15	-0.66	-1.64	0.03
Volatilité en % - 5 ans p.a.	2.83	3.94	3.96	3.80	3.19
Performance en % - 10 ans p.a.	0.15	0.23	0.26	-0.21	1.22
Volatilité en % - 10 ans p.a.	3.00	3.06	3.03	2.98	2.62

	2025	2024	2023	2022	2021
FWI Global Quality Bonds					
Fortune en mio. de CHF	15.09	7.89	8.06	8.60	10.32
Droits	14'463.88	7'178.45	7'578.45	7'578.45	7'578.45
Valeur d'inventaire au 31.12. en CHF	1'043.10	1'099.64	1'064.20	1'134.44	1'361.87
Performance en % p.a.	-5.14	3.33	-6.19	-16.70	-4.21
Performance en % - 3 ans p.a.	-2.76	6.19	-9.20	-7.11	-0.10
Volatilité en % - 3 ans p.a.	5.28	-6.87	5.81	5.43	4.49
Performance en % - 5 ans p.a.	-6.00	-4.92	-4.87	-3.65	0.44
Volatilité en % - 5 ans p.a.	5.62	5.45	5.50	5.65	4.92
Performance en % - 10 ans p.a.	-2.11	-1.95	-1.30	-1.39	0.39
Volatilité en % - 10 ans p.a.	5.45	6.21	6.24	6.15	6.30
FWI Global Obligations Government Hedged CHF (toutes les parts ont été restituées en 2025)					
Fortune en mio. de CHF		18.28	18.52	18.61	24.75
Droits		22'176.51	21'783.54	21'903.39	24'852.99
Valeur d'inventaire au 31.12. en CHF		824.47	850.10	849.73	995.88
Performance en % p.a.		-3.01	0.04	-14.68	-3.12
Performance en % - 3 ans p.a.		-6.10	-6.14		
Volatilité en % - 3 ans p.a.		5.80	5.48		
FWI Global Obligations d'entreprises SmartBeta Hedged CHF					
Fortune en mio. de CHF	24.12	36.97	48.84	62.04	103.65
Droits	22'978.20	36'070.52	47'414.68	63'002.89	87'185.42
Valeur d'inventaire au 31.12. en CHF	1'049.47	1'025.21	1'030.06	984.74	1'118.89
Performance en % p.a.	2.37	-0.47	4.60	-17.17	-2.76
Performance en % - 3 ans p.a.	2.14	-4.81	-5.55	-4.99	3.82
Volatilité en % - 3 ans p.a.	5.67	8.21	7.88	8.20	5.89
Performance en % - 5 ans p.a.	-3.01	-2.24	-0.61	-2.29	1.95
Volatilité en % - 5 ans p.a.	6.57	7.69	7.60	6.69	4.77
Performance en % - 10 ans p.a.	0.06				
Volatilité en % - 10 ans p.a.	5.82				
FWI Actions Suisse SMC					
Fortune en mio. de CHF	79.82	100.03	96.25	95.83	166.60
Droits	12'389.98	17'411.80	17'030.93	18'893.12	23'314.75
Valeur d'inventaire au 31.12. en CHF	6'441.93	5'745.33	5'651.43	5'072.42	7'145.72
Performance en % p.a.	12.12	1.66	11.41	-29.01	31.49
Performance en % - 3 ans p.a.	8.29	-7.01	1.31	1.74	24.69
Volatilité en % - 3 ans p.a.	12.80	16.82	17.86	19.90	15.86
Performance en % - 5 ans p.a.	3.46	3.58	8.93	2.35	15.40
Volatilité en % - 5 ans p.a.	15.53	17.28	17.91	18.16	15.20
Performance en % - 10 ans p.a.	8.28	8.27	8.56	10.73	15.92
Volatilité en % - 10 ans p.a.	15.32	15.79	15.64	15.18	13.59

	2025	2024	2023	2022	2021
FWI Global SmartBeta Actions ESG					
Fortune en mio. de CHF	72.80	73.85	58.25	57.85	67.60
Droits	28'706.25	29'046.87	29'076.77	30'949.05	31'072.49
Valeur d'inventaire au 31.12. en CHF	2'535.93	2'542.60	2'003.25	1'869.05	2'175.66
Performance en % p.a.	-0.26	26.92	7.18	-14.09	29.12
Performance en % - 3 ans p.a.	10.70	5.33	5.94	3.97	17.88
Volatilité en % - 3 ans p.a.	9.27	13.14	13.55	17.60	14.88
Performance en % - 5 ans p.a.	8.51	8.85	8.57	6.15	12.89
Volatilité en % - 5 ans p.a.	12.28	14.65	14.75	15.31	13.06
Performance en % - 10 ans p.a.	8.70				
Volatilité en % - 10 ans p.a.	12.34				
FWI LongRun Equity					
Fortune en mio. de USD	63.49	66.87	55.30	44.81	60.29
Droits	56'913.64	65'181.70	56'546.79	56'979.69	58'847.88
Valeur d'inventaire au 31.12. en USD	1'115.52	1'025.98	978.02	786.51	1'024.49
Performance en % p.a.	8.73	4.90	24.35	-23.23	2.45
Performance en % - 3 ans p.a.	12.34				
Volatilité en % - 3 ans p.a.	12.66				
FWI LPP 25 andante					
Fortune en mio. de CHF	4.71	12.46	11.28	14.62	18.91
Droits	2'627.70	7'183.14	6'951.12	9'521.19	10'643.73
Valeur d'inventaire au 31.12. en CHF	1'793.25	1'735.48	1'622.48	1'535.97	1'776.40
Performance en % p.a.	3.33	6.96	5.63	-13.53	6.55
Performance en % - 3 ans p.a.	5.29	-0.77	-0.90	-2.04	6.03
Volatilité en % - 3 ans p.a.	4.00	6.57	6.68	7.44	5.45
Performance en % - 5 ans p.a.	1.47	1.21	1.72	-0.17	4.01
Volatilité en % - 5 ans p.a.	5.60	6.46	6.46	6.13	4.57
Performance en % - 10 ans p.a.	2.24	2.03	2.17	1.95	4.06
Volatilité en % - 10 ans p.a.	4.98	5.16	5.08	4.93	3.98
FWI LPP 35 allegro					
Fortune en mio. de CHF	112.29	153.88	148.67	148.79	214.35
Droits	42'692.71	61'139.79	63'837.93	67'711.58	83'714.82
Valeur d'inventaire au 31.12. en CHF	2'630.08	2'516.98	2'328.93	2'197.36	2'560.48
Performance en % p.a.	4.49	8.07	5.99	-14.18	8.88
Performance en % - 3 ans p.a.	6.17	-0.57	-0.32	-1.50	7.69
Volatilité en % - 3 ans p.a.	4.59	7.31	7.52	8.63	6.55
Performance en % - 5 ans p.a.	2.26	1.82	2.58	0.50	5.26
Volatilité en % - 5 ans p.a.	6.36	7.41	7.44	7.20	5.57
Performance en % - 10 ans p.a.	3.06	2.73	2.85	2.84	5.16
Volatilité en % - 10 ans p.a.	5.83	6.09	6.00	5.87	4.89

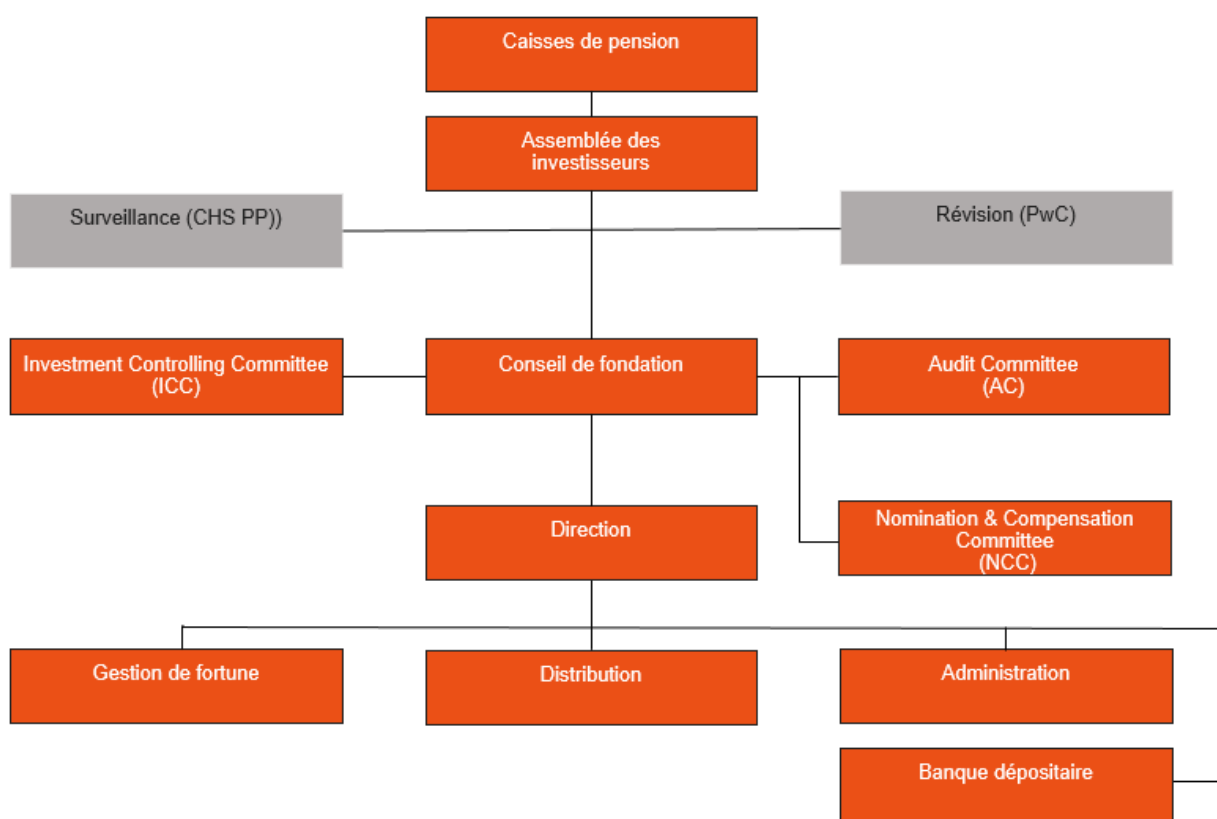
	2025	2024	2023	2022	2021
FWI LPP 45 vivace					
Fortune en mio. de CHF	31.53	32.42	30.13	30.95	34.46
Droits	15'218.03	16'413.13	16'546.73	18'041.73	17'161.92
Valeur d'inventaire au 31.12. en CHF	2'071.68	1'975.52	1'820.65	1'715.19	2'008.20
Performance en % p.a.	4.87	8.51	6.15	-14.59	10.01
Performance en % - 3 ans p.a.	6.49	7.75	-0.09	-1.28	8.78
Volatilité en % - 3 ans p.a.	4.97	-0.54	7.99	9.34	7.31
Performance en % - 5 ans p.a.	2.56	8.00	3.14	0.87	6.09
Volatilité en % - 5 ans p.a.	6.78	2.07	8.09	7.95	6.34
Performance en % - 10 ans p.a.	3.54	6.83	3.30	3.52	6.02
Volatilité en % - 10 ans p.a.	6.45	3.15	6.74	6.65	5.71
FWI Decarbonization Infrastructure Bonds					
Fortune en mio. de CHF	12.64	14.11	8.61	4.25	
Droits	11'951.28	13'551.28	8'646.28	4'493.75	
Valeur d'inventaire au 31.12. en CHF	1'057.44	1'041.36	995.35	946.47	
Performance en % p.a.	1.54	4.62	5.16	-	
Performance en % - 3 ans p.a.	3.76				
Volatilité en % - 3 ans p.a.	2.98				
FWI Actions Suisse indexé					
Fortune en mio. de CHF	36.70	43.94	56.56	59.35	75.07
Droits	5'975.33	8'397.26	11'432.19	12'688.94	13'394.64
Valeur d'inventaire au 31.12. en CHF	6'141.51	5'232.82	4'947.73	4'677.05	5'604.33
Performance en % p.a.	17.37	5.76	5.79	-16.55	22.90
Performance en % - 3 ans p.a.	9.50	-2.26	2.76	2.00	18.27
Volatilité en % - 3 ans p.a.	10.37	12.18	13.02	14.52	12.28
Performance en % - 5 ans p.a.	6.13	3.49	7.88	4.73	12.56
Volatilité en % - 5 ans p.a.	11.96	12.94	12.91	13.16	11.38
Performance en % - 10 ans p.a.	6.89	5.44	6.10	7.81	11.53
Volatilité en % - 10 ans p.a.	11.54	12.23	12.01	11.98	11.15
FWI Actions Europe ex CH indexé (toutes les parts ont été restituées en 2024)					
Fortune en mio. de CHF			0.34	4.95	5.66
Droits			106.77	1'704.65	1'704.65
Valeur d'inventaire au 31.12. en CHF			3'189.67	2'906.25	3'318.67
Performance en % p.a.			9.75	-12.43	20.70
Performance en % - 3 ans p.a.			5.08	0.18	11.48
Volatilité en % - 3 ans p.a.			15.20	21.22	19.52
Performance en % - 5 ans p.a.			5.90	0.67	7.29
Volatilité en % - 5 ans p.a.			18.31	18.65	16.88
Performance en % - 10 ans p.a.			3.39	4.41	7.41
Volatilité en % - 10 ans p.a.			15.90	15.95	14.76

	2025	2024	2023	2022	2021
FWI Actions Marchés Émergents indexé					
Fortune en mio. de CHF	12.51	23.24	19.42	27.11	34.36
Droits	3'690.17	8'010.45	7'717.75	10'696.68	11'024.16
Valeur d'inventaire au 31.12. en CHF	3'389.48	2'901.87	2'516.56	2'534.07	3'117.07
Performance en % p.a.	16.80	15.31	-0.69	-18.70	-0.43
Performance en % - 3 ans p.a.	10.17	-2.35	-7.02	-4.47	7.39
Volatilité en % - 3 ans p.a.	12.18	14.29	13.95	17.91	17.32
Performance en % - 5 ans p.a.	1.60	-0.04	-0.00	-2.80	6.92
Volatilité en % - 5 ans p.a.	13.43	15.88	16.48	16.49	15.31
Performance en % - 10 ans p.a.	5.50	2.24	1.63	1.11	4.69
Volatilité en % - 10 ans p.a.	14.37	14.96	14.84	14.72	14.34
FWI Actions Monde ex CH indexé					
Fortune en mio. de CHF	10.71	14.36	9.26	8.51	13.39
Droits	2'780.33	3'941.10	3'253.66	3'371.38	4'402.43
Valeur d'inventaire au 31.12. en CHF	3'850.32	3'644.28	2'844.59	2'524.80	3'042.22
Performance en % p.a.	5.65	28.11	12.67	-17.01	26.11
Performance en % - 3 ans p.a.	15.09	6.20	5.65	3.26	18.48
Volatilité en % - 3 ans p.a.	11.11	14.61	14.34	19.20	16.97
Performance en % - 5 ans p.a.	9.80	9.70	9.24	4.87	12.38
Volatilité en % - 5 ans p.a.	13.42	16.20	16.61	17.09	14.76
Performance en % - 10 ans p.a.	9.50	8.85	7.87	8.80	12.13
Volatilité en % - 10 ans p.a.	14.04	14.76	14.41	14.40	13.00
FWI Immobilier Suisse					
Fortune en mio. de CHF	98.78	95.34	108.20	111.90	111.41
Droits	82'668	82'668	94'271.00	94'271.00	94'271.00
Valeur d'inventaire au 31.12. en CHF	1'194.87	1'153.41	1'147.74	1'186.96	1'181.84
Performance en % p.a.	5.09	4.59	-0.46	3.47	4.99
Performance en % - 3 ans p.a.	3.04	2.51	2.64	4.23	4.55
Volatilité en % - 3 ans p.a.	1.93	1.72	1.97	1.60	1.67
Performance en % - 5 ans p.a.	3.51	3.34	3.31	4.39	4.56
Volatilité en % - 5 ans p.a.	1.86	1.82	1.69	1.41	1.89
Performance en % - 10 ans p.a.	3.84	3.72	3.74	4.26	4.38
Volatilité en % - 10 ans p.a.	1.82	1.92	2.10	2.17	2.39
Distributions	16.50	15.30	30.00	34.00	35.00
FWI Immobilier Suisse Indirect					
Fortune en mio. de CHF	22.03	26.37	26.08	26.18	34.23
Droits	12'708.36	16'550.61	18'238.28	19'120.69	22'989.10
Valeur d'inventaire au 31.12. en CHF	1'733.89	1'593.88	1'429.99	1'369.01	1'489.09
Performance en % p.a.	8.78	11.46	4.45	-8.06	6.88
Performance en % - 3 ans p.a.	8.19	2.29	0.87	1.14	9.72
Volatilité en % - 3 ans p.a.	4.00	5.60	6.02	7.37	6.72
Performance en % - 5 ans p.a.	4.47	3.79	4.87	3.24	6.47
Volatilité en % - 5 ans p.a.	5.18	9.71	6.65	6.41	5.92
Performance en % - 10 ans p.a.	5.37				
Volatilité en % - 10 ans p.a.	5.37				

	2025	2024	2023	2022	2021
FWI Insurance Linked Strategies					
Fortune en mio. de USD	228.19	207.93	182.51	151.78	158.10
Droits	137'051.97	140'885.47	138'934.17	133'807.58	139'036.61
Valeur d'inventaire au 31.12. en USD	1'664.99	1'475.90	1'313.67	1'134.38	1'137.14
Performance en % p.a.	12.81	12.35	15.81	-0.24	0.40
Performance en % - 3 ans p.a.	13.63	9.07	5.07	1.59	3.25
Volatilité en % - 3 ans p.a.	2.29	4.16	3.96	3.57	1.92
Performance en % - 5 ans p.a.	8.01	6.40	4.92	2.59	1.86
Volatilité en % - 5 ans p.a.	3.59	3.54	3.30	2.94	3.56
Performance en % - 10 ans p.a.	5.25				
Volatilité en % - 10 ans p.a.	3.62				
FWI Prêts aux PME CHF					
Fortune en mio. de CHF	21.76	43.46	42.34	46.94	45.44
Droits	20'483.61	43'169.24	43'169.24	43'039.74	42'786.85
Valeur d'inventaire au 31.12. en CHF	1'062.46	1'006.79	980.82	1'090.68	1'062.07
Performance en % p.a.	5.53	2.65	-10.07	2.69	2.97
Performance en % - 3 ans p.a.	-0.87	-1.76	-4.90		
Volatilité en % - 3 ans p.a.	6.53	6.42	6.39		
FWI Insurance Debt Europe Hedged CHF					
Fortune en mio. de CHF	26.44	26.10	24.35	22.89	26.02
Droits	25'887.68	26'831.68	27'677.55	27'656.54	26'283.48
Valeur d'inventaire au 31.12. en CHF	1'021.14	972.84	879.67	827.52	990.06
Performance en % p.a.	4.96	10.59	6.30	-16.42	-0.99
Performance en % - 3 ans p.a.	7.25				
Volatilité en % - 3 ans p.a.	3.96				

Informations complémentaires

La gouvernance d'entreprise à la FWI



Assemblée des investisseurs

L'assemblée des investisseurs est l'organe suprême de la Fondation et se compose des représentants des investisseurs. Elle a notamment la compétence de statuer sur les requêtes à l'autorité de surveillance en vue de la modification des statuts et du règlement de la Fondation, d'élire les membres et le Président du Conseil de fondation et l'organe de révision. Elle prend connaissance du rapport annuel et du rapport de l'organe de révision, approuve les comptes annuels et donne décharge au Conseil de fondation et à la Direction.

Conseil de fondation

Le Conseil de fondation a la responsabilité générale de la Fondation de placement. Il dispose dans ce but de toutes les compétences qui ne sont pas réservées à l'assemblée des investisseurs. Le Conseil de fondation peut déléguer des tâches et nomme la Direction.

Organe de révision

L'organe de révision contrôle la légalité des activités du Conseil de fondation et des organes mandatés par celui-ci ainsi que la conformité de ces activités aux exigences de l'autorité de surveillance et aux dispositions des statuts, des règlements et des directives de placement. Il vérifie également la tenue des livres et les comptes annuels de la Fondation. Les missions de l'organe de révision sont définies dans l'ordonnance sur les fondations de placement (OFP).

Direction

La Direction gère les affaires dans le cadre des lois et des ordonnances, des statuts et du règlement de fondation de la Fondation de placement, des règlements spéciaux, directives et décisions du Conseil de fondation, et des directives de l'autorité de surveillance.

Comités

Les tâches, les responsabilités et les compétences des trois comités du Conseil de fondation (Audit Committee, Investment Controlling Committee et Nomination & Compensation Committee) sont décrites de manière détaillée dans le règlement de l'organisation. Les trois comités exercent avant tout des fonctions d'évaluation, de conseil et de surveillance.

Intégrité et loyauté

La Fondation de placement a pris les mesures nécessaires pour garantir l'intégrité et la loyauté ainsi que pour éviter les conflits d'intérêts dans la gestion de fortune. Le Conseil de fondation de même que les personnes mandatées pour le placement et la gestion de la fortune ont confirmé le respect des prescriptions en matière de loyauté et d'intégrité. À compter du 1^{er} janvier 2022, la garantie de la loyauté et de l'intégrité fait partie intégrante du règlement visant à prévenir les conflits d'intérêt et du règlement relatif aux actes juridiques passés avec des personnes proches.

Méthode de travail du Conseil de fondation et de ses comités

Le Conseil de fondation tient quatre séances ordinaires par année. Des séances extraordinaires peuvent être convoquées en fonction des besoins. Lors des séances, les membres du Conseil prennent connaissance des rapports des gérants de fortune, de la Direction et des comités.

L'Audit Committee (AC) s'est réuni pour évaluer le bouclage semestriel et annuel ainsi que le budget. Ces séances étaient fondées sur les rapports de révision et les rapports IT et de conformité. L'AC s'est réuni quatre fois en 2025.

L'Investment Controlling Committee (ICC) a pour mission de surveiller les processus de placement et de la performance des gérants de fortune. L'ICC est informé une fois par mois du respect des directives de placement, de l'évolution de la performance et de la composition de la fortune. L'ICC s'est réuni deux fois en 2025.

Le Nomination & Compensation Committee (NCC) est chargé de la planification du personnel du Conseil de fondation et de la Direction, de l'évaluation de la performance de la Direction et des collaborateurs et de la proposition des objectifs pour le prochain exercice ainsi que de la soumission au Conseil de fondation des demandes de promotion et de rémunération. Le NCC s'est réuni deux fois en 2025.

Conseil de fondation

Roland Hohler, Rheinfelden, Responsable Asset Management du Groupe Ammann, Langenthal, Président

Roland Hohler a été élu au Conseil de fondation de la FWI en 2012. Il est Président depuis l'assemblée des investisseurs 2019. Depuis 2001, il est responsable de l'Asset Management du Groupe Ammann, Langenthal. Auparavant, il a travaillé pendant plusieurs années en tant que gestionnaire de portefeuille auprès d'ABN Amro Bank à Bâle dans le domaine de la clientèle privée et a exercé parallèlement différents mandats pour plusieurs caisses de pension. Précédemment, il avait acquis une longue expérience en qualité de courtier en Bourse d'une banque privée bâloise. Il s'appuie aujourd'hui sur cette expérience pour une gestion active de portefeuille. Roland Hohler est né le 18 avril 1962 et possède la nationalité suisse.

Kurt Ledermann, Soleure, CFO de Glas Trösch Holding AG, Vice-Président et Président de l'Audit Committee

Kurt Ledermann a été élu au Conseil de fondation de la FWI en 2009. Depuis 2023, il est Chief Financial Officer de Glas Trösch Holding AG. Il a auparavant occupé cette même fonction au sein du Groupe Rieter et du Groupe Schaffner. Kurt Ledermann est né le 22 juillet 1968 et possède la nationalité suisse.

Philipp Aegerter, Blonay, Directeur général de la Caisse de pension de la Société Suisse de Pharmacie, Genève, Président de l'Investment Controlling Committee

Philipp Aegerter a été élu au Conseil de fondation de la FWI en 2013. Outre une licence en sciences économiques obtenue à l'Université de Berne, il est titulaire d'un diplôme fédéral d'analyste financier et de gestionnaire de fortune. Il a débuté sa carrière professionnelle en qualité d'analyste financier au sein de grandes banques et de banques privées zurichoises. Monsieur Aegerter a ensuite dirigé la gestion de portefeuille pour des investisseurs institutionnels dans deux établissements bancaires. À partir de 2004, en tant que membre de la Direction, il a exercé la fonction de CIO (Chief Investment Officer) dans deux compagnies d'assurance de Suisse romande (La Suisse et Vaudoise), occupant également dans l'une d'entre elles le poste de Directeur financier désigné. Depuis 2011, il est Directeur général de la Caisse de pension de la Société Suisse de Pharmacie, dont le siège est à Genève. Philipp Aegerter est né le 8 janvier 1963 et possède la nationalité suisse.

Daniel Schnyder, Hittnau, Responsable du Portfolio Management de la caisse de pension Georg Fischer, Schaffhouse

Daniel Schnyder a été élu au Conseil de fondation lors de l'assemblée des investisseurs de 2014. Il avait déjà été membre du Comité de placement et du Conseil de fondation de la FWI de 2001 à 2010. Il est Responsable du Portfolio Management de la caisse de pension Georg Fischer SA à Schaffhouse depuis octobre 1996. Auparavant, il a dirigé pendant sept ans le service des titres de la banque cantonale de Zurich, filiale de Glattbrugg. Formation: diplôme fédéral d'employé de banque, économiste d'entreprise ESCEA, expert en prévoyance professionnelle. Daniel Schnyder est né le 20 octobre 1961 et possède la nationalité suisse.

Reto Schenk, Sirmach TG, Directeur des finances / du personnel et membre de la direction de Camion Transport SA, Wil SG, ainsi que directeur de la caisse de pension

Reto Schenk a été élu au Conseil de fondation de la FWI en 2024. Il travaille chez Camion Transport SA depuis 2000, à partir de 2004 en tant que directeur des finances / du personnel et en même temps directeur de la caisse de pension semi-autonome de l'entreprise. Auparavant, il a travaillé au service de comptabilité du Groupe Helvetia Assurances (Saint-Gall) et a été collecteur d'impôts et adjoint au directeur financier de la commune de Sirmach. Reto Schenk est né le 1^{er} mars 1972 et possède la nationalité suisse.

Adresse

Fondation Winterthur pour le placement des capitaux d'institutions de prévoyance (FWI)

Bahnhofplatz 8, CH-8400 Winterthur

Tél. +41 (0)52 202 02 30, Fax +41 (0)52 202 02 40

fwi-fondation.ch

fwi@fwi-fondation.ch

Membre de la CAFP