

# Rapport annuel

2023



# Sommaire

Avant-propos	5
Évolution des marchés financiers en 2023	6
Évolution de la FWI	7
La FWI se présente	9
<b><u>Comptes de fortune et comptes de résultat des groupes de placement FWI 10</u></b>	
Groupes de placement actifs	11
Groupes de placement alternatifs	20
Groupes de placement indexés	23
Groupes de placement immobiliers	25
TER des groupes de placement	26
<b><u>Fortune de base de la FWI</u></b>	<b>27</b>
Bilan	27
Compte de résultat	28
Proposition d'utilisation du bénéfice au bilan	28
<b><u>Annexe</u></b>	<b>29</b>
Informations générales et explications	29
Performance et volatilité	36
Instruments financiers dérivés	38
Rapport de l'organe de révision	39
Dépassement des limites par débiteur et par société	42
Évolution à long terme de la FWI	45
<b><u>Informations complémentaires</u></b>	<b>51</b>
La gouvernance d'entreprise à la FWI	51
Conseil de fondation	53
<b><u>Adresse</u></b>	<b>54</b>

## Indication juridique

La version allemande du présent rapport annuel fait fo



## Avant-propos

Chères investisseuses, chers investisseurs,

Vous avez sous les yeux le rapport annuel 2023 de la Fondation Winterthur pour le placement des capitaux d'institutions de prévoyance (FWI). Notre but exclusif, le placement collectif de capitaux de prévoyance, doit vous apporter, en plus de tous les autres avantages, un rendement concurrentiel.

Selon l'indice UBS des caisses de pension 2023, les caisses de pension composant l'indice ont réalisé un rendement de 4,92% après déduction des coûts.

Ce sont les caisses de pension gérant un patrimoine compris entre CHF 0,3 mia et CHF 1 mia qui ont obtenu le meilleur résultat avec un rendement de 5,35%, devant celles dont les avoirs dépassent CHF 1 mia (5,01%) et celles dont les avoirs sont inférieurs à CHF 0,3 mia (4,67%).

Pour la FWI, il s'agit toujours d'un bon indicateur pour apprécier les résultats des solutions de prévoyance que nous vous proposons. Comme vous pouvez le voir à partir de la page -7- de ce rapport, les résultats obtenus sont concurrentiels dans toutes les catégories: aussi bien pour les placements à rémunération fixe que pour les stratégies en actions et les solutions de placement alternatives. Il n'est donc pas étonnant que les «packs zéro souci» affichent eux aussi des rendements séduisants. Voyez les résultats des solutions de placement stratégique **FWI LPP 25 andante**, **FWI LPP 35 allegro** et **FWI LPP 45 vivace**. Voilà une musique bien agréable aux oreilles.

Le groupe de placement **FWI Insurance Linked Strategies** mérite à cet égard d'être mentionné. Il a réalisé en 2023 un rendement net de 15,81% (brut: 17,03%) en USD. Les investisseurs ILS profitent ainsi d'une indemnisation des risques historiquement élevée. Dans un contexte de marché financier volatil, la non-corrélation des ILS est également une caractéristique intéressante. Par ailleurs, nous prévoyons toujours en 2024 des conditions attrayantes en termes de rapport risque/rendement.

Les résultats soulignent l'importance d'une mise en œuvre bien diversifiée de la stratégie de placement, non seulement au sein de différentes catégories de placement, mais aussi entre divers prestataires. Le naufrage de l'une des deux plus grandes banques suisses en mars 2023 en est une preuve éclatante. Les prestataires sont eux aussi idéalement diversifiés. Nous nous réjouissons d'avoir visé juste avec notre philosophie de diversification.

La FWI présente ici des avantages supplémentaires dans la mesure où nous sélectionnons nos partenaires, y compris nos gérants de fortune, en toute indépendance. Nous les surveillons en continu et discutons régulièrement des résultats obtenus. Cette surveillance vous garantit de bénéficier toujours d'une qualité irréprochable en tant qu'investisseur.

Le développement de nouvelles solutions de placement en collaboration avec vous est également un sujet qui nous tient à cœur. À cet égard, un produit intéressant vous attend, que nous pourrons, selon notre planification, vous présenter en 2024. Nous pouvons déjà vous révéler qu'il s'agit d'une solution de placement dans le domaine de l'infrastructure Core+ sur le point d'être lancée.

De tels jalons ne peuvent être atteints qu'avec votre concours, et c'est pourquoi nous vous remercions, chers investisseurs, de la confiance que vous nous avez témoignée en 2023. Nous remercions aussi nos partenaires et leurs collaborateurs pour le travail qu'ils ont fourni et leur contribution à notre succès.

«**Réaliser davantage ensemble**» est notre mot d'ordre et le restera en 2024. Des solutions de placement de premier ordre conçues par des caisses de pension pour des caisses de pension – voilà ce qui nous motive. C'est ainsi que nous nous réjouissons d'avance de nos futurs entretiens personnels avec vous.

Avec nos meilleures salutations



Roland Hohler  
Président du  
Conseil de fondation



Jean-Claude Scherz  
Directeur



Urs Brügger  
Directeur



Michael Zuppiger  
Directeur

## Évolution des marchés financiers en 2023

**Le taux d'inflation en Suisse s'est élevé en 2023 à 2,1%. La Banque nationale suisse (BNS) a poursuivi sa politique monétaire rigoureuse. Elle a relevé deux fois son taux directeur dans le courant de l'année 2023: de 1,00% à 1,50 % le 24.03.2023 puis à 1,75% le 23.06.2023.**

**Le fléchissement conjoncturel mondial s'est aussi répercuté en Suisse, ne permettant qu'une croissance modérée.**

**La situation géopolitique, en particulier le conflit en Ukraine et, depuis début octobre, la guerre entre Israël et le Hamas, a entraîné des incertitudes sur les marchés et a pesé sur la propension au risque des investisseurs.**

Dans ce contexte, la progression du marché suisse des actions (SMI +7,09%, SPI +6,09%) est très réjouissante. Cette évolution positive a également été observée sur les principaux marchés étrangers. Seuls les marchés émergents (Emerging Markets) ont fait exception, accusant une légère faiblesse. Les marchés ont été soutenus par une économie américaine plus solide que prévu. En Europe, en revanche, l'évolution a été plutôt modérée. La Chine est toujours confrontée à des problèmes dans le secteur immobilier et au chômage des jeunes, ce qui a entraîné un ralentissement général de la croissance.

Le rendement des obligations en francs suisses a augmenté. Les durées longues ont profité encore plus nettement de cette évolution. La hausse des taux d'intérêt s'explique par le resserrement de la politique monétaire de la BNS. Les taux d'intérêt plus élevés ont renforcé l'attractivité des obligations et des hypothèques en tant que forme de placement. Pour les investisseurs raisonnant en francs suisses, cela ne vaut que de manière limitée pour les obligations en monnaies étrangères compte tenu de la force du franc suisse. Selon la monnaie, les bons rendements sont parfois annulés, voire surcompensés par le taux de change.

Parmi les matières premières, l'or a créé la surprise en évoluant positivement dans un contexte de taux d'intérêt élevés. Cela est probablement dû aux incertitudes géopolitiques. Il est donc étonnant que le prix du pétrole n'ait pas davantage augmenté, d'autant plus que l'Opep+ a fait de gros efforts pour limiter l'offre.

## Évolution de la FWI

L'année 2023 a été placée sous le signe de la consolidation des groupes de placement lancés récemment, mais aussi du développement de nouvelles solutions de placement, notamment dans le domaine de l'infrastructure et de l'Impact Investing. Ces nouvelles solutions sont développées en étroite collaboration avec nos investisseurs, sans que leur réalisation ne serait pas possible. Grâce à cette collaboration, un nouveau groupe de placement est sur le point d'être lancé (cf. aussi page 5).

### Augmentation de capital

Le groupe de placement **FWI Immobilier Suisse** a renoncé à une augmentation de capital en 2023.

### Mise en œuvre de la loi révisée sur la protection des données

Suite à l'introduction de la loi révisée sur la protection des données le 01.09.2023, tous les documents importants ont été remaniés. En plus d'adapter la déclaration relative à la protection des données, nous avons créé un service de protection des données pour toutes les questions et demandes à ce sujet. Par ailleurs, tous les collaborateurs ont été formés, et une convention relative au traitement des données des ordres a été établie avec le prestataire externe qui traite les données personnelles pour le compte de la FWI.

### Performance

Grâce à un quatrième trimestre fulgurant, les obligations comme les actions ont enregistré des hausses de cours parfois très sensibles. Il en est résulté des rendements annuels dont on ne pouvait que rêver en début d'année, après une année 2022 difficile.

Dans le segment des **obligations CHF**, c'est surtout le groupe de placement **FWI Obligations Domestiques CHF** qui se distingue avec un rendement annuel net de 7,6%. Le **FWI Hypothèques Résidentielles** a également convaincu avec une performance de 6,04% net.

Dans le segment des **obligations en monnaies étrangères**, le rendement a surtout été affecté par la faiblesse du dollar US et de l'euro. C'est ainsi que le groupe de placement **FWI Global Obligations Government** a terminé l'année en baisse de 6,2%. Dans les groupes de placement couverts contre le risque de change, les risques de change sont couverts majoritairement contre le CHF. Le groupe de placement **FWI Global Obligations Government Hedged CHF** a ainsi terminé l'année en légère hausse. Le groupe de placement **FWI Global Obligations d'entreprises SmartBeta Hedged CH**, en hausse de 4,6%, a également surpassé son indice de référence de 0,6%.

Le groupe de placement **FWI Decarbonization Infrastructure Debt** lancé en 2022 a terminé l'année de manière très réjouissante, en hausse de 5,2%. Ce groupe de placement met l'accent sur la décarbonation de l'économie mondiale et s'adresse aux investisseurs soucieux de l'environnement. Il permet d'investir avec une liquidité quotidienne dans des obligations d'entreprises qui mettent à disposition l'infrastructure nécessaire à la décarbonisation des chaînes de création de valeur mondiales et jouent donc un rôle actif dans le passage à une économie mondiale neutre en émissions de carbone.

Concernant les **avoirs en actions**, le groupe de placement **FWI Actions Suisse SMC** est parvenu une fois de plus à convaincre avec une hausse nette de 11,4% et une nette surperformance par rapport à son indice de référence, le SPI Extra. Les placements sont effectués en priorité dans des entreprises spécialisées opérant dans le monde entier, dans des niches technologiques intéressantes et en forte croissance. Il s'agit d'établissements peu dépendants de clients particuliers, précurseurs en matière de produits et de recherche et développement, qui présentent un fort degré d'autofinancement et une qualité de bilan élevée. L'accent est mis sur le secteur de l'industrie. Ce groupe de placement géré activement a réalisé au cours des cinq dernières années une surperformance de 3,1% par an et a ainsi toute sa place dans un portefeuille d'actions bien diversifié.

Le **FWI LongRun Equity**, une stratégie en actions concentrée qui applique une méthodologie d'entreprise pour l'évaluation et l'analyse, est presque parvenue à rattraper ses pertes de l'exercice précédent grâce à une performance nette en USD de +24,4%. Il est important aussi que, comme le veut cette stratégie, l'indice de référence, le MSCI World AC ex CH, utilisé pour la présentation comparative, ait pu être battu.

On attend des **groupes de placement indexés** qu'ils reproduisent aussi exactement que possible la performance de leur indice de référence. Pour les solutions de placement de la FWI, cela a été le cas durant l'exercice sous

revue. Les rendements ont donc été positifs et vont de plus 5,8% dans le **FWI Actions Suisse, indexé** à plus 12,7% dans le **FWI Actions Monde ex CH, indexé**. Les marchés émergents, et donc notre groupe de placement **FWI Actions Marchés Émergents**, font exception avec un résultat légèrement négatif.

Pour ce qui est des solutions de placement dans le **segment alternatif**, le **FWI Insurance Linked Strategies** a évolué de manière particulièrement remarquable avec une performance nette en USD de 15,8%. En tant que générateurs de rendement non corrélés qui offrent actuellement des primes de risque record, les placements ILS à rémunération variable ont un effet stabilisateur sur votre portefeuille global.

Le groupe de placement **FWI Insurance Debt Europe** lancé fin septembre 2021 a également convaincu durant la période sous revue avec une hausse de 6,3%. Le rendement à l'échéance de 8% en euros avec une durée modifiée de 4 se situe toujours à un niveau extrêmement attractif.

Au sein des **groupes de placement immobiliers**, le groupe de placement **FWI Immobilier Suisse** a vu son évaluation modifiée suite aux diverses hausses des taux directeurs depuis décembre 2022. Pour l'évaluation des immeubles de rapport détenus directement, un taux d'escompte pondéré par le marché plus élevé que l'année précédente a été appliqué aux immeubles résidentiels comme aux immeubles à usage commercial. Cela a eu pour effet une évaluation plus basse, en particulier pour les immeubles dont le rendement net initial est assez faible. Malgré le regain de croissance des revenus locatifs, cet ajustement de l'évaluation a abouti à une baisse de 0,46% en 2023. Ce groupe de placement est ainsi évalué de manière conforme au marché et très bien positionné dans le contexte actuel.

La solution de placement **FWI Immobilier Suisse Indirect** investit principalement dans des valeurs immobilières en Suisse par le biais de placements collectifs tels que des fonds immobiliers et des sociétés anonymes immobilières cotés en bourse, ainsi que des fonds immobiliers et des groupes de placement immobiliers non cotés. En plus d'une large diversification, la FWI offre une forte liquidité sur une base journalière. Cette combinaison de placements a réalisé durant l'année écoulée un rendement net attrayant de 4,5%.

Les évolutions des rendements susmentionnées se reflètent également dans les trois **portefeuilles mixtes LPP**. Grâce à la large diversification, la performance a augmenté de 5,6% dans le **FWI LPP 25 andante**, de 6,0% dans le **FWI LPP 35 allegro** et de 6,2% dans le **FWI LPP 45 vivace**. Par rapport à l'indice UBS des caisses de pension, en hausse de 4,9%, nos solutions mixtes LPP ont donc très bien évolué.

#### **Actifs sous gestion**

Au 31.12.2023, la fortune gérée est investie dans 23 groupes de placement et s'élève, sans double comptage, à CHF 1'062 millions contre CHF 1'058 millions l'année précédente.

#### **Investisseurs**

Au 31.12.2023, la FWI comptait 149 institutions de prévoyance (exercice précédent: 159) au nombre de ses investisseurs.



## La FWI se présente



### Urs Brügger | Directeur FWI

Au sein de la Direction, Urs Brügger est responsable des affaires du comité d'audit du Conseil de fondation, du Corporate Secretary, des finances, du marketing et de l'organisation des événements. Il s'occupe également du suivi et du développement de nos investisseurs sur le Plateau Suisse, dans le canton d'Argovie, en Suisse centrale, en Suisse du Nord-Ouest et en Suisse romande.

Après son apprentissage bancaire, Urs Brügger a travaillé dans différents services de banques. Il a fait carrière à la Société de Banque Suisse dans le conseil à la clientèle de placement. Après quelques années comme conseiller financier indépendant, il est entré chez Winterthur Vie dans le secteur de la Prévoyance et du conseil en placements auprès des clients privés et des PME. Il a ensuite travaillé au Credit Suisse en tant que conseiller financier dans le domaine de la prévoyance.

Urs Brügger est entré au service de la FWI Fondation de placement le 1<sup>er</sup> octobre 2003. Il est directeur FWI depuis le 6 juillet 2009.

Né le 27 juillet 1962, il est de nationalité suisse.

**Contact: 052 202 01 51**  
**urs.bruegger@awi-anlagestiftung.ch**



### Jean-Claude Scherz | Directeur FWI

Au sein de la direction, Jean-Claude Scherz est responsable des affaires de la CHS PP, de l'Investment Controlling Committee du Conseil de fondation, de la stratégie produits et du suivi de la performance. Il s'occupe également du suivi et du développement de nos investisseurs en Suisse orientale, à Zurich et à Zoug.

Jean-Claude Scherz a passé 18 ans chez UBS, où il a occupé différentes fonctions, en dernier lieu celle de gérant de portefeuille dans le private banking. Après trois ans à la Banque Clariden, il a rejoint le département Asset Management du groupe Winterthur en 1999. Dans sa fonction de gestionnaire de portefeuille senior, il s'est occupé des mandats de tiers et des bonus liés au bilan du Groupe.

Jean-Claude Scherz a rejoint la FWI en août 2006 en qualité de Responsable des ventes pour la Suisse orientale. Il a été nommé directeur adjoint à l'occasion de l'assemblée des investisseurs du 11 mai 2007. Il est directeur FWI depuis le 6 juillet 2009.

Né le 11 mars 1961, il est de nationalité suisse.

**Contact: 052 202 01 61**  
**jean-claude.scherz@awi-anlagestiftung.ch**



### Michael Zuppiger | Directeur FWI

Michael Zuppiger est responsable des activités de prospection du marché. À cet effet, il développe et met en œuvre les activités nationales et régionales liées au marketing.

Après un apprentissage bancaire à la Banque cantonale de Zurich, Michael Zuppiger a travaillé pendant six ans auprès de la State Street Bank à Zurich où il était responsable du suivi des clients institutionnels, et a obtenu au cours de cette période le diplôme fédéral d'économiste bancaire ES. Après trois ans chez AXA Investment Managers Suisse SA, Michael Zuppiger a rejoint la FWI Fondation de placement le 1<sup>er</sup> mars 2014 tout en suivant parallèlement une formation pour obtenir le titre de caissier de pension diplômé. Le 19 novembre 2015, il a été nommé Responsable de la prospection du marché. Il est directeur FWI depuis le 1<sup>er</sup> janvier 2020.

Né le 30 décembre 1983, il est de nationalité suisse.

**Contact: 052 202 01 71**  
**michael.zuppiger@awi-anlagestiftung.ch**

# Comptes de fortune et comptes de résultat des groupes de placement FWI

## Groupes de placement actifs

	FWI Obligations Domestiques CHF		FWI Obligations Domestiques CHF Redex	
	2023	2022	2023	2022
	en CHF	en CHF	en CHF	en CHF
<b>Évaluation de la fortune au 31.12.</b>				
Avoirs bancaires à vue	24'472.30		29'170.55	78'191.29
Parts d'autres placements collectifs de capitaux	110'072'696.89	86'504'231.07	11'548'647.09	25'586'997.76
Autres valeurs patrimoniales	272'694.85	231'080.34	4'391.49	15'727.05
<b>Fortune totale</b>	<b>110'369'864.04</b>	<b>86'735'311.41</b>	<b>11'582'209.13</b>	<b>25'680'916.10</b>
Engagements bancaires à court terme		-176'021.74		
Engagements	-31'884.92	-30'242.54	-4'145.60	-7'311.07
<b>Fortune nette</b>	<b>110'337'979.12</b>	<b>86'529'047.13</b>	<b>11'578'063.53</b>	<b>25'673'605.03</b>
<b>Compte de résultat 01.01. - 31.12.</b>				
<i>Revenus</i>				
Revenus des parts d'autres placements collectifs de capitaux	779'128.16	660'229.54	74'451.60	12'524.09
Autres revenus			39'638.28	38'313.47
Achats de revenus courus nets lors de l'émission de parts	-15'412.44	-1'234.36		3'142.71
<b>Total des revenus</b>	<b>763'715.72</b>	<b>658'995.18</b>	<b>114'089.88</b>	<b>53'980.27</b>
<i>Charges</i>				
Frais de révision	-4'268.57	-5'101.19	-1'266.51	-795.94
Rémunérations réglementaires aux prestataires	-97'796.13	-115'031.82	-23'031.68	-21'737.50
Rémunération de la banque dépositaire	-4'072.35	-5'142.59	-1'016.60	-981.64
Autres dépenses	-642.01	-872.30	-437.27	-459.79
Versement de revenus courus nets lors du rachat de parts	3'944.63	-72'880.94	-6'948.49	
<b>Total dépenses</b>	<b>-102'834.43</b>	<b>-199'028.84</b>	<b>-32'700.55</b>	<b>-23'974.87</b>
Revenu net de la période sous revue	660'881.29	459'966.34	81'389.33	30'005.40
Gains et pertes en capital réalisés	-767'839.96	-3'171'846.21	-620'373.67	
Gains et pertes en capital non réalisés	7'416'935.25	-12'583'742.82	838'121.65	-287'338.56
<b>Résultat total</b>	<b>7'309'976.58</b>	<b>-15'295'622.69</b>	<b>299'137.31</b>	<b>-257'333.16</b>
<b>Utilisation du résultat</b>				
Revenu net de l'exercice	660'881.29	459'966.34	81'389.33	30'005.40
Revenu destiné à être réinvesti	660'881.29	459'966.34	81'389.33	30'005.40
<b>Variation du patrimoine spécifique</b>				
Fortune nette au début de la période sous revue	86'529'047.13	129'352'475.82	25'673'605.03	20'182'900.90
Souscriptions	23'835'085.99	5'485'652.54		5'748'037.29
Remboursements	-7'336'130.58	-33'013'458.54	-14'394'678.81	
Variation de cours et revenus courus (résultat total)	7'309'976.58	-15'295'622.69	299'137.31	-257'333.16
<b>Fortune nette à la fin de la période sous revue</b>	<b>110'337'979.12</b>	<b>86'529'047.13</b>	<b>11'578'063.53</b>	<b>25'673'605.03</b>
<b>Autres données</b>				
Nombre de droits en circulation au 31.12.	101'283.29	85'446.94	12'019.23	26'949.23
Valeur d'inventaire par droit en CHF	1'089.40	1'012.66	963.29	952.67
Revenu par droit en CHF	6.53	5.38	6.77	1.11

	FWI Obligations Étrangères CHF		FWI Global Obligations Government	
	2023	2022	2023	2022
	en CHF	en CHF	en CHF	en CHF
<b>Évaluation de la fortune au 31.12.</b>				
Avoirs bancaires à vue	14'247.76	30'333.89	41'264.02	4'412.62
Parts d'autres placements collectifs de capitaux	37'838'995.85	40'628'891.40	8'027'931.92	8'550'064.79
Autres valeurs patrimoniales		96'062.25		47'190.58
<b>Fortune totale</b>	<b>37'853'243.61</b>	<b>40'755'287.54</b>	<b>8'069'195.94</b>	<b>8'601'667.99</b>
Engagements bancaires à court terme				
Engagements	-11'419.59	-12'722.28	-4'200.39	-4'402.56
<b>Fortune nette</b>	<b>37'841'824.02</b>	<b>40'742'565.26</b>	<b>8'064'995.55</b>	<b>8'597'265.43</b>
<b>Compte de résultat 01.01. - 31.12.</b>				
<i>Revenus</i>				
Revenus des parts d'autres placements collectifs de capitaux	281'415.50	274'463.57	119'776.50	134'830.22
Achats de revenus courus nets lors de l'émission de parts	3'372.40	-929.15		
<b>Total des revenus</b>	<b>284'787.90</b>	<b>273'534.42</b>	<b>119'776.50</b>	<b>134'830.22</b>
<i>Charges</i>				
Charges des avoires bancaires à vue	-945.56			
Frais de révision	-2'009.87	-2'051.20	-424.11	-407.02
Rémunérations réglementaires aux prestataires	-37'810.38	-47'459.71	-10'176.18	-11'490.89
Rémunération de la banque dépositaire	-1'600.25	-2'075.39	-359.75	-469.33
Autres dépenses	-487.97	-550.90	-379.83	-431.55
Versement de revenus courus nets lors du rachat de parts	2'874.17	3'149.41		
<b>Total dépenses</b>	<b>-39'979.86</b>	<b>-48'987.79</b>	<b>-11'339.87</b>	<b>-12'798.79</b>
Revenu net de la période sous revue	244'808.04	224'546.63	108'436.63	122'031.43
Gains et pertes en capital réalisés	-733'483.28	-699'055.60		
Gains et pertes en capital non réalisés	2'168'649.80	-3'567'583.64	-640'706.51	-1'845'621.77
<b>Résultat total</b>	<b>1'679'974.56</b>	<b>-4'042'092.61</b>	<b>-532'269.88</b>	<b>-1'723'590.34</b>
<b>Utilisation du résultat</b>				
Revenu net de l'exercice	244'808.04	224'546.63	108'436.63	122'031.43
Revenu destiné à être réinvesti	244'808.04	224'546.63	108'436.63	122'031.43
<b>Variation du patrimoine spécifique</b>				
Fortune nette au début de la période sous revue	40'742'565.26	52'012'825.41	8'597'265.43	10'320'855.77
Souscriptions	4'562'648.81	4'761'656.70		
Remboursements	-9'143'364.61	-11'989'824.24		
Variation de cours et revenus courus (résultat total)	1'679'974.56	-4'042'092.61	-532'269.88	-1'723'590.34
<b>Fortune nette à la fin de la période sous revue</b>	<b>37'841'824.02</b>	<b>40'742'565.26</b>	<b>8'064'995.55</b>	<b>8'597'265.43</b>
Nombre de droits en circulation au 31.12.	30'095.61	33'898.37	7'578.45	7'578.45
Valeur d'inventaire par droit en CHF	1'257.39	1'201.90	1'064.20	1'134.44
Revenu par droit en CHF	8.13	6.62	14.31	16.10

	FWI Global Obligations Government Hedged CHF		FWI Global Obligations d'entreprises SmartBeta Hedged CHF	
	2023	2022	2023	2022
	en CHF	en CHF	en CHF	en CHF
<b>Évaluation de la fortune au 31.12.</b>				
Avoirs bancaires à vue	13'372.80	8'295.07		
Parts d'autres placements collectifs de capitaux	18'511'165.52	18'516'171.84	48'904'580.90	62'192'606.02
Autres valeurs patrimoniales		94'128.62	36'182.07	35'689.86
<b>Fortune totale</b>	<b>18'524'538.32</b>	<b>18'618'595.53</b>	<b>48'940'762.97</b>	<b>62'228'295.88</b>
Engagements bancaires à court terme			-84'573.19	-166'942.29
Engagements	-6'296.49	-6'596.80	-16'282.86	-19'889.02
<b>Fortune nette</b>	<b>18'518'241.83</b>	<b>18'611'998.73</b>	<b>48'839'906.92</b>	<b>62'041'464.57</b>
<b>Compte de résultat 01.01. - 31.12.</b>				
<i>Revenus</i>				
Revenus des parts d'autres placements collectifs de capitaux	239'885.55	268'938.92		
Autres revenus			20'111.35	32'800.34
Achats de revenus courus nets lors de l'émission de parts	-310.51	-140.35	-581.58	-957.36
<b>Total des revenus</b>	<b>239'575.04</b>	<b>268'798.57</b>	<b>19'529.77</b>	<b>31'842.98</b>
<i>Charges</i>				
Charges des avoirs bancaires à vue		-1.28		
Frais de révision	-918.15	-976.08	-3'060.57	-4'087.74
Rémunérations réglementaires aux prestataires	-22'344.56	-25'723.08	-36'221.85	-59'063.14
Rémunération de la banque dépositaire	-786.90	-902.55	-12'462.60	-20'909.49
Autres dépenses	-413.52	-472.86	-559.63	-698.74
Versement de revenus courus nets lors du rachat de parts	248.88	390.28	2'694.01	10'915.65
<b>Total dépenses</b>	<b>-24'214.25</b>	<b>-27'685.57</b>	<b>-49'610.64</b>	<b>-73'843.46</b>
Revenu net de la période sous revue	215'360.79	241'113.00	-30'080.87	-42'000.48
Gains et pertes en capital réalisés	-95'890.46	-303'186.50	-1'802'231.04	-2'228'278.19
Gains et pertes en capital non réalisés	-99'796.58	-3'343'659.65	3'985'615.31	-14'974'769.38
<b>Résultat total</b>	<b>19'673.75</b>	<b>-3'405'733.15</b>	<b>2'153'303.40</b>	<b>-17'245'048.05</b>
<b>Utilisation du résultat</b>				
Revenu net de l'exercice	215'360.79	241'113.00	-30'080.87	-42'000.48
Revenu destiné à être réinvesti	215'360.79	241'113.00	-30'080.87	-42'000.48
<b>Variation du patrimoine spécifique</b>				
Fortune nette au début de la période sous revue	18'611'998.73	24'750'657.26	62'041'464.57	103'654'120.55
Souscriptions	454'547.20	545'689.68	1'613'805.51	2'844'588.81
Remboursements	-567'977.85	-3'278'615.06	-16'968'666.56	-27'212'196.74
Variation de cours et revenus courus (résultat total)	19'673.75	-3'405'733.15	2'153'303.40	-17'245'048.05
<b>Fortune nette à la fin de la période sous revue</b>	<b>18'518'241.83</b>	<b>18'611'998.73</b>	<b>48'839'906.92</b>	<b>62'041'464.57</b>
Nombre de droits en circulation au 31.12.	21'783.54	21'903.39	47'414.68	63'002.89
Valeur d'inventaire par droit en CHF	850.10	849.73	1'030.06	984.74
Revenu par droit en CHF	9.89	11.01	-0.63	-0.67

## FWI Actions Suisse Small &amp; Mid Cap FWI Global SmartBeta Actions ESG

	2023	2022	2023	2022
<b>Évaluation de la fortune au 31.12.</b>	<b>en CHF</b>	<b>en CHF</b>	<b>en CHF</b>	<b>en CHF</b>
Avoirs bancaires à vue	39'711.54	12'551.83	156'230.67	32'661.33
Parts d'autres placements collectifs de capitaux	95'901'821.20	95'599'821.21	58'096'389.36	57'815'644.21
Autres valeurs patrimoniales	368'812.69	283'939.55	8'251.82	8'965.46
<b>Fortune totale</b>	<b>96'310'345.43</b>	<b>95'896'312.59</b>	<b>58'260'871.85</b>	<b>57'857'271.00</b>
Engagements bancaires à court terme				
Engagements	-61'278.28	-62'394.52	-12'818.92	-12'085.99
<b>Fortune nette</b>	<b>96'249'067.15</b>	<b>95'833'918.07</b>	<b>58'248'052.93</b>	<b>57'845'185.01</b>
<b>Compte de résultat 01.01. - 31.12.</b>				
<i>Revenus</i>				
Revenus des parts d'autres placements collectifs de capitaux	1'053'750.54	811'270.11	1'133'920.81	993'204.85
Autres revenus		0.01	35'527.99	36'755.30
Achats de revenus courus nets lors de l'émission de parts	38'917.98	578.18	-119.89	44'320.18
<b>Total des revenus</b>	<b>1'092'668.52</b>	<b>811'848.30</b>	<b>1'169'328.91</b>	<b>1'074'280.33</b>
<i>Charges</i>				
Charges des avoirs bancaires à vue				-19.57
Frais de révision	-4'727.58	-6'570.13	-2'853.56	-2'666.02
Rémunérations réglementaires aux prestataires	-221'653.42	-264'259.13	-43'699.63	-43'433.30
Rémunération de la banque dépositaire	-3'920.85	-5'226.39	-2'609.30	-2'726.10
Autres dépenses	-673.32	-883.92	-545.51	-595.54
Versement de revenus courus nets lors du rachat de parts	7'150.65	-4'352.97	-82'619.37	-2'545.17
<b>Total dépenses</b>	<b>-223'824.52</b>	<b>-281'292.54</b>	<b>-132'327.37</b>	<b>-51'985.70</b>
Revenu net de la période sous revue	868'844.00	530'555.76	1'037'001.54	1'022'294.63
Gains et pertes en capital réalisés	10'805'910.17	14'854'448.32	762'816.69	653'216.20
Gains et pertes en capital non réalisés	-699'786.86	-59'803'623.66	2'365'471.14	-11'061'022.29
<b>Résultat total</b>	<b>10'974'967.31</b>	<b>-44'418'619.58</b>	<b>4'165'289.37</b>	<b>-9'385'511.46</b>
<b>Utilisation du résultat</b>				
Revenu net de l'exercice	868'844.00	530'555.76	1'037'001.54	1'022'294.63
Revenu destiné à être réinvesti	868'844.00	530'555.76	1'037'001.54	1'022'294.63
<b>Variation du patrimoine spécifique</b>				
Fortune nette au début de la période sous revue	95'833'918.07	166'600'627.90	57'845'185.01	67'603'100.70
Souscriptions	12'447'673.48	3'192'869.77	1'463'967.58	3'476'674.79
Remboursements	-23'007'491.71	-29'540'960.02	-5'226'389.03	-3'849'079.02
Variation de cours et revenus courus (résultat total)	10'974'967.31	-44'418'619.58	4'165'289.37	-9'385'511.46
<b>Fortune nette à la fin de la période sous revue</b>	<b>96'249'067.15</b>	<b>95'833'918.07</b>	<b>58'248'052.93</b>	<b>57'845'185.01</b>
Nombre de droits en circulation au 31.12.	17'030.93	18'893.12	29'076.77	30'949.05
Valeur d'inventaire par droit en CHF	5'651.43	5'072.42	2'003.25	1'869.05
Revenu par droit en CHF	51.02	28.08	35.66	33.03

## FWI LPP 25 andante

## FWI LPP 35 allegro

	2023	2022	2023	2022
	en CHF	en CHF	en CHF	en CHF
<b>Évaluation de la fortune au 31.12.</b>				
Avoirs bancaires à vue	209'525.32	317'200.05	2'194'864.35	3'955'528.24
Parts d'autres placements collectifs de capitaux	11'071'189.94	14'310'380.72	146'522'939.17	144'877'750.22
<i>dont fonds en actions</i>	<i>3'720'515.07</i>	<i>4'794'425.89</i>	<i>63'749'037.97</i>	<i>62'916'571.50</i>
<i>dont fonds obligataires</i>	<i>6'216'601.28</i>	<i>8'038'820.42</i>	<i>67'769'772.59</i>	<i>66'985'242.92</i>
<i>dont fonds immobiliers</i>	<i>1'134'073.59</i>	<i>1'477'134.41</i>	<i>15'004'128.61</i>	<i>14'975'935.80</i>
Autres valeurs patrimoniales				
<b>Fortune totale</b>	<b>11'280'715.26</b>	<b>14'627'580.77</b>	<b>148'717'803.52</b>	<b>148'833'278.46</b>
Engagements bancaires à court terme				
Engagements	-2'689.78	-3'281.71	-43'977.26	-46'467.64
<b>Fortune nette</b>	<b>11'278'025.48</b>	<b>14'624'299.06</b>	<b>148'673'826.26</b>	<b>148'786'810.82</b>
<b>Compte de résultat 01.01. - 31.12.</b>				
<i>Revenus</i>				
Autres revenus	1'708.02		22'578.26	0.01
Achats de revenus courus nets lors de l'émission de parts	-62.14	-218.07	-349.36	-1'455.17
<b>Total des revenus</b>	<b>1'645.88</b>	<b>-218.07</b>	<b>22'228.90</b>	<b>-1'455.16</b>
<i>Charges</i>				
Charges des avoirs bancaires à vue	-26.22	-3.01	-89.46	-329.71
Frais de révision	-721.43	-745.64	-7'339.80	-8'453.20
Rémunérations réglementaires aux prestataires	-9'942.15	-17'650.48	-151'936.02	-238'010.13
Rémunération de la banque dépositaire	-7.65	343.37	-135.10	6'431.12
Autres dépenses	-454.87	-513.41	-906.25	-1'072.89
Versement de revenus courus nets lors du rachat de parts	686.32	1'090.17	5'424.20	44'362.19
<b>Total dépenses</b>	<b>-10'466.00</b>	<b>-17'479.00</b>	<b>-154'982.43</b>	<b>-197'072.62</b>
Revenu net de la période sous revue	-8'820.12	-17'697.07	-132'753.53	-198'527.78
Gains et pertes en capital réalisés	-90'772.47	3'611.39	284'011.83	1'685'614.60
Gains et pertes en capital non réalisés	835'959.60	-2'428'251.92	8'448'117.47	-31'219'918.97
<b>Résultat total</b>	<b>736'367.01</b>	<b>-2'442'337.60</b>	<b>8'599'375.77</b>	<b>-29'732'832.15</b>
<b>Utilisation du résultat</b>				
Revenu net de l'exercice	-8'820.12	-17'697.07	-132'753.53	-198'527.78
Revenu destiné à être réinvesti	-8'820.12	-17'697.07	-132'753.53	-198'527.78
<b>Variation du patrimoine spécifique</b>				
Fortune nette au début de la période sous revue	14'624'299.06	18'907'474.15	148'786'810.82	214'350'233.72
Souscriptions	484'784.61	519'895.88	874'924.92	1'977'487.18
Remboursements	-4'567'425.20	-2'360'733.37	-9'587'285.25	-37'808'077.93
Variation de cours et revenus courus (résultat total)	736'367.01	-2'442'337.60	8'599'375.77	-29'732'832.15
<b>Fortune nette à la fin de la période sous revue</b>	<b>11'278'025.48</b>	<b>14'624'299.06</b>	<b>148'673'826.26</b>	<b>148'786'810.82</b>
Nombre de droits en circulation au 31.12.	6'951.12	9'521.19	63'837.93	67'711.58
Valeur d'inventaire par droit en CHF	1'622.48	1'535.97	2'328.93	2'197.36
Revenu par droit en CHF	-1.27	-1.86	-2.08	-2.93

## FWI LPP 45 vivace

	2023	2022
<b>Évaluation de la fortune au 31.12.</b>	<b>en CHF</b>	<b>en CHF</b>
Avoirs bancaires à vue	982'670.48	820'239.68
Parts d'autres placements collectifs de capitaux	29'152'376.25	30'134'094.52
<i>dont fonds en actions</i>	<i>14'317'711.76</i>	<i>14'926'710.58</i>
<i>dont fonds obligataires</i>	<i>11'840'767.36</i>	<i>12'136'198.93</i>
<i>dont fonds immobiliers</i>	<i>2'993'897.13</i>	<i>3'071'185.01</i>
Autres valeurs patrimoniales		
<b>Fortune totale</b>	<b>30'135'046.73</b>	<b>30'954'334.20</b>
Engagements bancaires à court terme		
Engagements	-9'263.73	-9'412.54
<b>Fortune nette</b>	<b>30'125'783.00</b>	<b>30'944'921.66</b>
<b>Compte de résultat 01.01. - 31.12.</b>		
<i>Revenus</i>		
Autres revenus	4'492.10	0.01
Achats de revenus courus nets lors de l'émission de parts	-480.31	-3'150.46
<b>Total des revenus</b>	<b>4'011.79</b>	<b>-3'150.45</b>
<i>Charges</i>		
Charges des avoirs bancaires à vue	-49.14	-883.75
Frais de révision	-1'526.54	-1'359.16
Rémunérations réglementaires aux prestataires	-35'388.39	-45'299.34
Rémunération de la banque dépositaire	-28.15	997.61
Autres dépenses	-509.78	-557.94
Versement de revenus courus nets lors du rachat de parts	1'098.51	1'335.04
<b>Total dépenses</b>	<b>-36'403.49</b>	<b>-45'767.54</b>
Revenu net de la période sous revue	-32'391.70	-48'917.99
Gains et pertes en capital réalisés	38'691.81	-33'949.99
Gains et pertes en capital non réalisés	1'808'175.37	-5'043'108.41
<b>Résultat total</b>	<b>1'814'475.48</b>	<b>-5'125'976.39</b>
<b>Utilisation du résultat</b>		
Revenu net de l'exercice	-32'391.70	-48'917.99
Revenu destiné à être réinvesti	-32'391.70	-48'917.99
<b>Variation du patrimoine spécifique</b>		
Fortune nette au début de la période sous revue	30'944'921.66	34'464'497.08
Souscriptions	758'398.90	2'763'052.19
Remboursements	-3'392'013.04	-1'156'651.22
Variation de cours et revenus courus (résultat total)	1'814'475.48	-5'125'976.39
<b>Fortune nette à la fin de la période sous revue</b>	<b>30'125'783.00</b>	<b>30'944'921.66</b>
Nombre de droits en circulation au 31.12.	16'546.73	18'041.73
Valeur d'inventaire par droit en CHF	1'820.65	1'715.19
Revenu par droit en CHF	-1.96	-2.71



**FWI Hypothèques Résidentielles  
Suisse**

	2023	2022
<b>Évaluation de la fortune au 31.12.</b>	<b>en CHF</b>	<b>en CHF</b>
Avoirs bancaires à vue	4'661'765.44	3'523'420.95
Hypothèques résidentielles	163'728'041.79	156'119'882.53
Autres valeurs patrimoniales	931'600.01	182'411.53
<b>Fortune totale</b>	<b>169'321'407.24</b>	<b>159'825'715.01</b>
Engagements bancaires à court terme		
Engagements	-174'339.87	-164'863.86
<b>Fortune nette</b>	<b>169'147'067.37</b>	<b>159'660'851.15</b>
<b>Compte de résultat 01.01. - 31.12.</b>		
<i>Revenus</i>		
Revenus des hypothèques résidentielles	1'637'417.20	1'415'104.68
Autres revenus	18'774.79	8'000.00
Achats de revenus courus nets lors de l'émission de parts	9'572.67	19'589.69
<b>Total des revenus</b>	<b>1'665'764.66</b>	<b>1'442'694.37</b>
<i>Charges</i>		
Charges des avoirs bancaires à vue		-7'122.39
Frais de révision	-7'876.23	-6'677.85
Rémunérations réglementaires aux prestataires	-395'560.15	-393'389.71
Rémunération de la banque dépositaire	-80.85	529.70
Autres dépenses	-158'599.39	-146'296.88
Versement de revenus courus nets lors du rachat de parts	-9'773.26	-8'830.95
<b>Total dépenses</b>	<b>-571'889.88</b>	<b>-561'788.08</b>
Revenu net de la période sous revue	1'093'874.78	880'906.29
Gains et pertes en capital réalisés		
Gains et pertes en capital non réalisés	8'540'328.69	-17'761'584.08
<b>Résultat total</b>	<b>9'634'203.47</b>	<b>-16'880'677.79</b>
<b>Utilisation du résultat</b>		
Revenu net de l'exercice	1'093'874.78	880'906.29
Revenu destiné à être réinvesti	1'093'874.78	880'906.29
<b>Variation du patrimoine spécifique</b>		
Fortune nette au début de la période sous revue	159'660'851.15	169'332'287.68
Souscriptions	7'150'427.33	9'200'410.31
Remboursements	-7'298'414.58	-1'991'169.05
Variation de cours et revenus courus (résultat total)	9'634'203.47	-16'880'677.79
<b>Fortune nette à la fin de la période sous revue</b>	<b>169'147'067.37</b>	<b>159'660'851.15</b>
Nombre de droits en circulation au 31.12.	173'563.06	173'726.40
Valeur d'inventaire par droit en CHF	974.56	919.04
Revenu par droit en CHF	6.30	5.07

**FWI Decarbonization Infrastructure  
Debt**

	2023	2022 <sup>1</sup>
<b>Évaluation de la fortune au 31.12.</b>	<b>en CHF</b>	<b>en CHF</b>
Avoirs bancaires à vue	9'475.12	5'460.40
Parts d'autres placements collectifs de capitaux	8'598'183.32	4'251'374.83
<b>Fortune totale</b>	<b>8'607'658.44</b>	<b>4'256'835.23</b>
Engagements bancaires à court terme		
Engagements	-1'618.04	-3'652.68
<b>Fortune nette</b>	<b>8'606'040.40</b>	<b>4'253'182.55</b>
<b>Compte de résultat 01.01. - 31.12.</b>		
<i>Revenus</i>		
Achats de revenus courus nets lors de l'émission de parts	949.39	-1'713.83
<b>Total des revenus</b>	<b>949.39</b>	<b>-1'713.83</b>
<i>Charges</i>		
Charges des avoirs bancaires à vue		-552.75
Frais de révision		-2'500.00
Rémunérations réglementaires aux prestataires	-2'791.95	-2'866.02
Rémunération de la banque dépositaire	-275.50	-159.00
Autres dépenses	-365.21	-144.31
Versement de revenus courus nets lors du rachat de parts		2'731.28
<b>Total dépenses</b>	<b>-3'432.66</b>	<b>-3'490.80</b>
Revenu net de la période sous revue	-2'483.27	-5'204.63
Gains et pertes en capital réalisés	-628.90	-63'258.20
Gains et pertes en capital non réalisés	356'919.41	-137'949.74
<b>Résultat total</b>	<b>353'807.24</b>	<b>-206'412.57</b>
<b>Utilisation du résultat</b>		
Revenu net de l'exercice	-2'483.27	-5'204.63
Revenu destiné à être réinvesti	-2'483.27	-5'204.63
<b>Variation du patrimoine spécifique</b>		
Fortune nette au début de la période sous revue	4'253'182.55	
Souscriptions	3'999'050.61	7'302'143.83
Remboursements		-2'842'548.71
Variation de cours et revenus courus (résultat total)	353'807.24	-206'412.57
<b>Fortune nette à la fin de la période sous revue</b>	<b>8'606'040.40</b>	<b>4'253'182.55</b>
Nombre de droits en circulation au 31.12.	8'646.28	4'493.75
Valeur d'inventaire par droit en CHF	995.35	946.47
Revenu par droit en CHF	-0.29	-1.16

<sup>1</sup> Premier exercice raccourci 22.04.2022 – 31.12.2022

## FWI LongRun Equity

	2023	2022 <sup>2</sup>
<b>Évaluation de la fortune au 31.12.</b>	<b>en USD</b>	<b>en USD</b>
Avoirs bancaires à vue	16'576.09	19'318.89
Parts d'autres placements collectifs de capitaux	55'292'972.00	44'811'957.62
Instruments financiers dérivés		
Autres valeurs patrimoniales	12'359.03	
<b>Fortune totale</b>	<b>55'321'907.12</b>	<b>44'831'276.51</b>
Engagements bancaires à court terme		
Engagements	-18'249.73	-16'423.76
<b>Fortune nette</b>	<b>55'303'657.39</b>	<b>44'814'852.75</b>
<b>Compte de résultat 01.01. - 31.12.</b>		
<i>Revenus</i>		
Revenus des parts d'autres placements collectifs de capitaux	35'311.52	
Achats de revenus courus nets lors de l'émission de parts	-266.10	-1'295.42
<b>Total des revenus</b>	<b>35'045.42</b>	<b>-1'295.42</b>
<i>Charges</i>		
Charges des avoirs bancaires à vue	-60.06	-13.98
Frais de révision	-1'900.08	-4'918.22
Rémunérations réglementaires aux prestataires	-50'795.79	-54'810.12
Autres dépenses	-1'090.38	-1'320.83
Versement de revenus courus nets lors du rachat de parts	426.40	2'999.89
<b>Total dépenses</b>	<b>-53'419.91</b>	<b>-58'063.26</b>
Revenu net de la période sous revue	-18'374.49	-59'358.68
Gains et pertes en capital réalisés	-145'035.43	-803'345.12
Gains et pertes en capital non réalisés	11'070'340.04	-11'724'664.45
<b>Résultat total</b>	<b>10'906'930.12</b>	<b>-12'587'368.25</b>
<b>Utilisation du résultat</b>		
Revenu net de l'exercice	-18'374.49	-59'358.68
Revenu destiné à être réinvesti	-18'374.49	-59'358.68
<b>Variation du patrimoine spécifique</b>		
Fortune nette au début de la période sous revue	44'814'852.75	
Souscriptions	877'501.18	61'108'104.72
Remboursements	-1'295'626.66	-3'705'883.72
Variation de cours et revenus courus (résultat total)	10'906'930.12	-12'587'368.25
<b>Fortune nette à la fin de la période sous revue</b>	<b>55'303'657.39</b>	<b>44'814'852.75</b>
Nombre de droits en circulation au 31.12.	56'546.79	56'979.69
Valeur d'inventaire par droit en CHF	978.02	786.51
Revenu par droit en USD	-0.32	-1.04

<sup>2</sup> Premier exercice prolongé 19.11.2021 – 31.12.2022

## Groupes de placement alternatifs

### FWI Insurance Linked Strategies (ILS)

	2023	2022
	en USD	en USD
<b>Évaluation de la fortune au 31.12.</b>		
Avoirs bancaires à vue	3'527'195.82	13'873'212.49
Placements sur le marché monétaire	7'983'728.88	
Obligations catastrophe (Cat bonds)	113'356'047.11	83'171'544.84
Special Purpose Vehicle (SPV)	57'250'514.86	55'434'041.71
Instruments financiers dérivés	-495'071.28	-1'283'250.35
Autres valeurs patrimoniales	1'403'054.57	1'079'553.84
<b>Fortune totale</b>	<b>183'025'469.96</b>	<b>152'275'102.53</b>
Engagements bancaires à court terme	-18'616.14	
Engagements	-493'812.62	-486'652.80
<b>Fortune nette</b>	<b>182'513'041.20</b>	<b>151'788'449.73</b>
<b>Compte de résultat 01.01. - 31.12.</b>		
<i>Revenus</i>		
Revenus des obligations catastrophe (Cat bonds)	8'965'336.33	5'430'125.12
Revenus des Special Purpose Vehicle (SPV)	4'218'162.34	3'344'177.17
Autres revenus	384.25	0.14
Achats de revenus courus nets lors de l'émission de parts	1'323'304.94	2'958.34
<b>Total des revenus</b>	<b>14'507'187.86</b>	<b>8'777'260.77</b>
<i>Charges</i>		
Charges des avoires bancaires à vue	-64.14	
Frais de révision	-9'516.75	-5'572.75
Rémunérations réglementaires aux prestataires	-1'633'909.00	-1'860'274.61
Rémunération de la banque dépositaire	-4'279.34	-4'125.33
Autres dépenses	-117'915.59	-85'591.02
Versement de revenus courus nets lors du rachat de parts	-4'982.38	-38'267.61
<b>Total dépenses</b>	<b>-1'770'667.20</b>	<b>-1'993'831.32</b>
Revenu net de la période sous revue	12'736'520.66	6'783'429.45
Gains et pertes en capital réalisés	-2'925'016.28	1'738'693.74
Gains et pertes en capital non réalisés	13'752'140.92	-8'915'044.29
<b>Résultat total</b>	<b>23'563'645.30</b>	<b>-392'921.10</b>
<b>Utilisation du résultat</b>		
Revenu net de l'exercice	12'736'520.66	6'783'429.45
Résultat disponible pour la répartition	12'736'520.66	6'783'429.45
<b>Variation du patrimoine spécifique</b>		
Fortune nette au début de la période sous revue	151'788'449.73	158'103'442.93
Souscriptions	27'831'052.66	329'084.22
Remboursements	-20'670'106.49	-6'251'156.32
Variation de cours et revenus courus (résultat total)	23'563'645.30	-392'921.10
<b>Fortune nette à la fin de la période sous revue</b>	<b>182'513'041.20</b>	<b>151'788'449.73</b>
Nombre de droits en circulation au 31.12.	138'934.17	133'807.58
Valeur d'inventaire par droit en CHF	1'313.67	1'134.38
Revenu par droit en USD	91.67	50.70

FWI Prêts aux PME CHF <sup>3</sup>

	2023	2022
	en CHF	en CHF
<b>Évaluation de la fortune</b>		
Avoirs bancaires à vue	14'188'228.23	1'787'532.78
Prêts en CHF	28'683'086.40	45'077'219.93
Autres valeurs patrimoniales	190'168.71	300'364.12
<b>Fortune totale</b>	<b>43'061'483.34</b>	<b>47'165'116.83</b>
Engagements bancaires à court terme		
Engagements	-720'384.13	-222'736.97
<b>Fortune nette</b>	<b>42'341'099.21</b>	<b>46'942'379.86</b>
<b>Compte de résultat 01.01. - 31.12.</b>		
<i>Revenus</i>		
Revenus des prêts	-17'920.38	2'614'142.46
Achats de revenus courus nets lors de l'émission de parts	470.46	15'282.46
<b>Total des revenus</b>	<b>-17'449.92</b>	<b>2'629'424.92</b>
<i>Charges</i>		
Rémunérations réglementaires aux prestataires	-242'294.46	-256'871.83
Autres dépenses		-102.59
Versement de revenus courus nets lors du rachat de parts	-67.05	-21'205.75
<b>Total dépenses</b>	<b>-242'361.51</b>	<b>-278'180.17</b>
Revenu net de la période sous revue	-259'811.43	2'351'244.75
Pertes réalisées provenant des prêts		
Provisions pour pertes attendues provenant des prêts	-4'482'713.84	-1'120'070.71
<b>Résultat total</b>	<b>-4'742'525.27</b>	<b>1'231'174.04</b>
<b>Utilisation du résultat</b>		
Revenu net de l'exercice	-259'811.43	2'351'244.75
Revenu destiné à être réinvesti	-259'811.43	2'351'244.75
<b>Variation du patrimoine spécifique</b>		
Fortune nette au début de la période sous revue	46'942'379.86	45'442'623.31
Souscriptions	165'529.54	1'823'817.54
Remboursements	-24'284.92	-1'555'235.03
Variation de cours et revenus courus (résultat total)	-4'742'525.27	1'231'174.04
<b>Fortune nette à la fin de la période sous revue</b>	<b>42'341'099.21</b>	<b>46'942'379.86</b>
Nombre de droits en circulation au 31.12.	43'169.24	43'039.74
Valeur d'inventaire par droit en CHF	980.82	1'090.68
Revenu par droit en CHF	-6.02	54.63

<sup>3</sup> Voir les détails à la page 35

FWI Insurance Debt Europe Hedged  
CHF

	2023	2022 <sup>4</sup>
<b>Évaluation de la fortune au 31.12.</b>	<b>en CHF</b>	<b>en CHF</b>
Avoirs bancaires à vue	22'012.32	53'305.64
Parts d'autres placements collectifs de capitaux	24'342'396.41	22'846'000.32
<b>Fortune totale</b>	<b>24'364'408.73</b>	<b>22'899'305.96</b>
Engagements bancaires à court terme		
Engagements	-17'168.07	-12'946.54
<b>Fortune nette</b>	<b>24'347'240.66</b>	<b>22'886'359.42</b>
<b>Compte de résultat 01.01. - 31.12.</b>		
<i>Revenus</i>		
Achats de revenus courus nets lors de l'émission de parts	-240.84	-4'044.89
<b>Total des revenus</b>	<b>-240.84</b>	<b>-4'044.89</b>
<i>Charges</i>		
Frais de révision	-5'000.00	-6'000.00
Rémunérations réglementaires aux prestataires	-28'218.76	-36'342.42
Rémunération de la banque dépositaire	-990.00	-1'283.90
Autres dépenses	-350.90	-402.01
Versement de revenus courus nets lors du rachat de parts		1'950.02
<b>Total dépenses</b>	<b>-34'559.66</b>	<b>-42'078.31</b>
Revenu net de la période sous revue	-34'800.50	-46'123.20
Gains et pertes en capital réalisés	-95'992.24	-271'604.50
Gains et pertes en capital non réalisés	1'571'363.29	-4'545'269.75
<b>Résultat total</b>	<b>1'440'570.55</b>	<b>-4'862'997.45</b>
<b>Utilisation du résultat</b>		
Revenu net de l'exercice	-34'800.50	-46'123.20
Revenu destiné à être réinvesti	-34'800.50	-46'123.20
<b>Variation du patrimoine spécifique</b>		
Fortune nette au début de la période sous revue	22'886'359.42	
Souscriptions	500'240.84	28'909'044.89
Remboursements	-479'930.15	-1'159'688.02
Variation de cours et revenus courus (résultat total)	1'440'570.55	-4'862'997.45
<b>Fortune nette à la fin de la période sous revue</b>	<b>24'347'240.66</b>	<b>22'886'359.42</b>
Nombre de droits en circulation au 31.12.	27'677.55	27'656.54
Valeur d'inventaire par droit en CHF	879.67	827.52
Revenu par droit en CHF	-1.26	-1.67

<sup>4</sup> Premier exercice prolongé 30.09.2021 – 31.12.2022

## Groupes de placement indexés

	FWI Actions Suisse		FWI Actions Europe ex CH	
	2023	2022	2023	2022
	en CHF	en CHF	en CHF	en CHF
<b>Évaluation de la fortune au 31.12.</b>				
Avoirs bancaires à vue	15'460.05		7'351.33	2'848.90
Parts d'autres placements collectifs de capitaux	56'545'894.89	59'496'644.09	329'023.93	4'953'098.05
Autres valeurs patrimoniales	39'839.77	20'257.92	4'465.23	2'085.06
<b>Fortune totale</b>	<b>56'601'194.71</b>	<b>59'516'902.01</b>	<b>340'840.49</b>	<b>4'958'032.01</b>
Engagements bancaires à court terme		-126'709.95		
Engagements	-37'833.87	-43'462.90	-269.83	-3'893.35
<b>Fortune nette</b>	<b>56'563'360.84</b>	<b>59'346'729.16</b>	<b>340'570.66</b>	<b>4'954'138.66</b>
<b>Compte de résultat 01.01. - 31.12.</b>				
<i>Revenus</i>				
Revenus des parts d'autres placements collectifs de capitaux	1'533'845.86	1'557'879.89	169'903.64	203'100.16
Achats de revenus courus nets lors de l'émission de parts	8'535.82	49'063.40		
<b>Total des revenus</b>	<b>1'542'381.68</b>	<b>1'606'943.29</b>	<b>169'903.64</b>	<b>203'100.16</b>
<i>Charges</i>				
Rémunérations réglementaires aux prestataires	-158'671.72	-183'561.84	-12'980.01	-16'049.05
Rémunération de la banque dépositaire	-2'560.55	-3'221.96	-194.90	-249.46
Autres dépenses	-357.18	-402.01	-351.94	-402.01
Versement de revenus courus nets lors du rachat de parts	-23'484.85	-68'147.07	-53'313.15	
<b>Total dépenses</b>	<b>-185'074.30</b>	<b>-255'332.88</b>	<b>-66'840.00</b>	<b>-16'700.52</b>
Revenu net de la période sous revue	1'357'307.38	1'351'610.41	103'063.64	186'399.64
Gains et pertes en capital réalisés	1'785'150.55	3'804'255.50	530'757.68	
Gains et pertes en capital non réalisés	249'578.99	-17'378'323.34	-323'139.85	-889'427.68
<b>Résultat total</b>	<b>3'392'036.92</b>	<b>-12'222'457.43</b>	<b>310'681.47</b>	<b>-703'028.04</b>
<b>Utilisation du résultat</b>				
Revenu net de l'exercice	1'357'307.38	1'351'610.41	103'063.64	186'399.64
Revenu destiné à être réinvesti	1'357'307.38	1'351'610.41	103'063.64	186'399.64
<b>Variation du patrimoine spécifique</b>				
Fortune nette au début de la période sous revue	59'346'729.16	75'067'932.66	4'954'138.66	5'657'166.70
Souscriptions	1'784'715.87	12'842'917.64		
Remboursements	-7'960'121.11	-16'341'663.71	-4'924'249.47	
Variation de cours et revenus courus (résultat total)	3'392'036.92	-12'222'457.43	310'681.47	-703'028.04
<b>Fortune nette à la fin de la période sous revue</b>	<b>56'563'360.84</b>	<b>59'346'729.16</b>	<b>340'570.66</b>	<b>4'954'138.66</b>
<b>Indicateurs complémentaires</b>				
Nombre de droits en circulation au 31.12.	11'432.19	12'688.94	106.77	1'704.65
Valeur d'inventaire par droit en CHF	4'947.73	4'677.05	3'189.67	2'906.25
Revenu par droit en CHF	118.73	106.52	965.26	109.35

## FWI Actions Marchés Émergents

## FWI Actions Monde ex CH

	2023	2022	2023	2022
	en CHF	en CHF	en CHF	en CHF
<b>Évaluation de la fortune au 31.12.</b>				
Avoirs bancaires à vue	20'235.29	29'191.50	14'528.39	20'728.89
Parts d'autres placements collectifs de capitaux	19'403'580.64	27'097'896.48	9'243'312.15	8'495'416.77
Autres valeurs patrimoniales	21'362.38	11'123.71	4'917.09	3'366.42
<b>Fortune totale</b>	<b>19'445'178.31</b>	<b>27'138'211.69</b>	<b>9'262'757.63</b>	<b>8'519'512.08</b>
Engagements bancaires à court terme				
Engagements	-22'997.64	-32'067.77	-7'405.99	-7'461.09
<b>Fortune nette</b>	<b>19'422'180.67</b>	<b>27'106'143.92</b>	<b>9'255'351.64</b>	<b>8'512'050.99</b>
<b>Compte de résultat 01.01. - 31.12.</b>				
<i>Revenus</i>				
Revenus des parts d'autres placements collectifs de capitaux	892'491.86	751'781.60	176'901.26	163'904.09
Autres revenus			1.65	
Achats de revenus courus nets lors de l'émission de parts	1'728.55	2'034.12	1'496.19	1'948.20
<b>Total des revenus</b>	<b>894'220.41</b>	<b>753'815.72</b>	<b>178'399.10</b>	<b>165'852.29</b>
<i>Charges</i>				
Charges des avoirs bancaires à vue	-0.35	-19.00		
Rémunérations réglementaires aux prestataires	-116'848.43	-141'425.42	-28'459.17	-33'749.67
Rémunération de la banque dépositaire	-1'096.15	-1'519.06	-383.35	-630.26
Autres dépenses	-360.67	-402.01	-350.90	-402.01
Versement de revenus courus nets lors du rachat de parts	-63'526.58	-3'686.58	-1'597.10	-5'131.37
<b>Total dépenses</b>	<b>-181'832.18</b>	<b>-147'052.07</b>	<b>-30'790.52</b>	<b>-39'913.31</b>
Revenu net de la période sous revue	712'388.23	606'763.65	147'608.58	125'938.98
Gains et pertes en capital réalisés	-139'115.42	76'857.71	110'698.93	632'842.54
Gains et pertes en capital non réalisés	-711'313.67	-7'050'033.93	801'005.58	-2'765'478.74
<b>Résultat total</b>	<b>-138'040.86</b>	<b>-6'366'412.57</b>	<b>1'059'313.09</b>	<b>-2'006'697.22</b>
<b>Utilisation du résultat</b>				
Revenu net de l'exercice	712'388.23	606'763.65	147'608.58	125'938.98
Revenu destiné à être réinvesti	712'388.23	606'763.65	147'608.58	125'938.98
<b>Variation du patrimoine spécifique</b>				
Fortune nette au début de la période sous revue	27'106'143.92	34'363'098.23	8'512'050.99	13'393'163.10
Souscriptions	317'488.76	436'050.46	440'713.48	691'923.64
Remboursements	-7'863'411.15	-1'326'592.20	-756'725.92	-3'566'338.53
Variation de cours et revenus courus (résultat total)	-138'040.86	-6'366'412.57	1'059'313.09	-2'006'697.22
<b>Fortune nette à la fin de la période sous revue</b>	<b>19'422'180.67</b>	<b>27'106'143.92</b>	<b>9'255'351.64</b>	<b>8'512'050.99</b>
Nombre de droits en circulation au 31.12.	7'717.75	10'696.68	3'253.66	3'371.38
Valeur d'inventaire par droit en CHF	2'516.56	2'534.07	2'844.59	2'524.80
Revenu par droit en CHF	92.31	56.72	45.37	37.36



## Groupes de placement immobiliers

	FWI Immobilier Suisse Indirect		FWI Immobilier Suisse	
	2023 en CHF	2022 en CHF	2023 en CHF	2022 en CHF
<b>Évaluation de la fortune au 31.12.</b>				
Avoirs bancaires à vue	164'417.43	113'287.85	2'972'940.61	3'295'414.78
Actions	2'812'944.45	2'783'642.45		
Parts d'autres placements collectifs de capitaux	23'042'656.76	23'209'963.84	105'242'496.00	108'617'890.00
Autres valeurs patrimoniales	101'039.27	112'460.70		
<b>Fortune totale</b>	<b>26'121'057.91</b>	<b>26'219'354.84</b>	<b>108'215'436.61</b>	<b>111'913'304.78</b>
Engagements bancaires à court terme				
Engagements	-40'509.51	-42'854.70	-17'308.53	-17'631.00
<b>Fortune nette</b>	<b>26'080'548.40</b>	<b>26'176'500.14</b>	<b>108'198'128.08</b>	<b>111'895'673.78</b>
<b>Compte de résultat 01.01. - 31.12.</b>				
<i>Revenus</i>				
Revenu des parts d'autres placements collectifs de capitaux	393'833.04	437'434.14	2'950'366.00	3'226'414.00
Revenus des actions	58'457.87	105'962.18		
Autres revenus	526.81	1'159.62		
Achats de revenus courus nets lors de l'émission de parts	2'973.96	5'814.57		
<b>Total des revenus</b>	<b>455'791.68</b>	<b>550'370.51</b>	<b>2'950'366.00</b>	<b>3'226'414.00</b>
<i>Charges</i>				
Charges des avoirs bancaires à vue	-69.14	-16.42		-3'665.95
Frais de révision	-1'291.31	-1'350.02	-5'519.93	-4'393.74
Rémunérations réglementaires aux prestataires	-149'985.54	-175'025.13	-56'362.82	-57'666.04
Rémunération de la banque dépositaire	-1'101.85	-1'427.14	-4'693.60	-4'758.35
Autres dépenses	-3'535.38	-4'882.21	-727.35	-720.95
Versement de revenus courus nets lors du rachat de parts	-7'409.01	-40'798.29		
<b>Total dépenses</b>	<b>-163'392.23</b>	<b>-223'499.21</b>	<b>-67'303.70</b>	<b>-71'205.03</b>
Revenu net de la période sous revue	292'399.45	326'871.30	2'883'062.30	3'155'208.97
Gains et pertes en capital réalisés	136'426.10	948'395.55		
Gains et pertes en capital non réalisés	683'440.40	-3'891'753.07	-3'375'394.00	626'586.00
<b>Résultat total</b>	<b>1'112'265.95</b>	<b>-2'616'486.22</b>	<b>-492'331.70</b>	<b>3'781'794.97</b>
<b>Utilisation du résultat</b>				
Revenu net de l'exercice	292'399.45	326'871.30	2'883'062.30	3'155'208.97
Revenu destiné à être réinvesti	292'399.45	326'871.30		
Report de l'exercice précédent			10'341.57	60'346.60
Résultat disponible pour la répartition			2'893'403.87	3'215'555.57
Revenu destiné à être distribué			2'828'130.00	3'205'214.00
Distribution par part			30.00	34.00
Report à nouveau			65'273.87	10'341.57
<b>Variation du patrimoine spécifique</b>				
Fortune nette au début de la période sous revue	26'176'500.14	34'232'918.24	111'895'673.78	111'413'363.81
Souscriptions	512'839.59	666'798.96		
Remboursements	-1'721'057.28	-6'106'730.84		
Variation de cours et revenus courus (résultat total)	1'112'265.95	-2'616'486.22	-492'331.70	3'781'794.97
Distribution annuelle ordinaire			-3'205'214.00	-3'299'485.00
<b>Fortune nette à la fin de la période sous revue</b>	<b>26'080'548.40</b>	<b>26'176'500.14</b>	<b>108'198'128.08</b>	<b>111'895'673.78</b>
Nombre de droits en circulation au 31.12.	18'238.28	19'120.69	94'271.00	94'271.00
Valeur d'inventaire par droit en CHF	1'429.99	1'369.01	1'147.74	1'186.96
Revenu par droit en CHF	16.03	17.10	30.58	33.47

## TER des groupes de placement

Total Expense Ratio (TER) selon la KGAST pendant la période sous revue:

Groupes de placement	2023 en %	2022 en %
FWI Obligations Domestiques CHF	0.26	0.26
FWI Obligations Domestiques CHF Redex	0.32	0.31
FWI Obligations Étrangères CHF	0.29	0.28
FWI Global Obligations Government	0.47	0.46
FWI Global Obligations Government Hedged CHF	0.47	0.46
FWI Global Obligations d'entreprises SmartBeta Hedged CHF	0.34	0.30
FWI Actions Suisse SMC	0.70	0.68
FWI Global SmartBeta Actions ESG	0.27	0.26
FWI LPP 25 andante	0.50	0.53
FWI LPP 35 allegro	0.52	0.55
FWI LPP 45 vivace	0.53	0.56
FWI Hypothèques Résidentielles Suisse	0.25	0.25
FWI Decarbonization Infrastructure Debt	0.41	0.42
FWI LongRun Equity	0.90	0.93
FWI Insurance Linked Strategies	1.07	1.22
FWI Prêts aux PME CHF	0.55	0.55
FWI Insurance Debt Europe	0.81	0.79
FWI Actions Suisse, indexé	0.28	0.27
FWI Actions Europe ex CH, indexé	0.36	0.36
FWI Actions Marchés Émergents, indexé	0.48	0.49
FWI Actions Monde ex CH, indexé	0.38	0.38
FWI Immobilier Suisse Indirect	1.25	1.27
FWI Immobilier Suisse	0.57	0.58

# Fortune de base de la FWI

## Bilan

	<b>31.12.2023</b>	<b>31.12.2022</b>
	<i>en CHF</i>	<i>en CHF</i>
<b>Actif</b>		
<i>Liquidités</i>	2'192'640	2'357'910
<i>Débiteurs / paiements anticipés</i>	5'780	85'026
<i>Comptes de régularisation actif</i>	976'367	960'340
<i>Placements financiers</i>	1'440'527	1'359'693
<b>Total actif</b>	<b>4'615'314</b>	<b>4'762'969</b>
<b>Passif</b>		
<i>Comptes de régularisation passif</i>	1'307'940	1'404'566
<b>Total fonds de tiers</b>	<b>1'307'940</b>	<b>1'404'566</b>
<i>Capital de la fondation</i>	50'400	50'400
<i>Réserve disponible</i>	2'600'000	2'600'000
<i>Report de l'exercice précédent</i>	708'003	831'375
<i>Bénéfice/perte nets</i>	-51'029	-123'373
<b>Total fonds propres</b>	<b>3'307'374</b>	<b>3'358'403</b>
<b>Total passif</b>	<b>4'615'314</b>	<b>4'762'969</b>

La fortune nette totale de la Fondation de placement Winterthur (FWI) au 31.12.2023 s'élève à CHF 1'061'682'167 (exercice précédent au 31.12.2022: CHF 1'057'898'643). Elle inclut l'ensemble des groupes de placement FWI (après déduction des doubles comptabilisations) et les fonds propres de la Fondation de placement Winterthur.

## Compte de résultat

	2023 en CHF	2022 en CHF
<b>Total des revenus</b>	<b>3'562'962</b>	<b>4'093'874</b>
Commissions forfaitaires pour les groupes de placement actifs	3'078'031	3'654'398
Commissions forfaitaires pour les groupes de placement indexés	316'837	374'844
Autres revenus	53'929	36'410
Intérêts bancaires, bénéfice non réalisé sur les titres	114'165	28'222
<b>Total dépenses</b>	<b>3'613'991</b>	<b>4'217'247</b>
Charges salariales et assurances sociales	909'897	911'460
Autres frais de personnel et de déplacement	103'807	98'854
Loyers, frais administratifs et frais d'informatique	36'098	34'310
Révision	4'308	4'308
Gestion de fortune	1'881'755	2'298'969
Développement de produits, publicité et manifestations	60'381	64'864
Remboursements aux investisseurs	492'524	512'330
Autres dépenses	74'250	72'136
Pertes réalisées sur les titres	0	0
Charges d'intérêts, différences de change et pertes non réalisées sur les titres	50'971	220'016
<b>Bénéfice/perte annuels (+ bénéfice / - perte)</b>	<b>-51'029</b>	<b>-123'373</b>

### Explications

**Charges salariales et assurances sociales:** salaires et honoraires des membres du conseil de fondation, y compris coût des assurances sociales

**Autres frais de personnel et de déplacement:** frais de déplacement, formation et perfectionnement

**Loyers, frais administratifs et frais d'informatique:** diverses charges administratives

**Gestion de fortune:** indemnités pour les dépositaires, l'administrateur et les frais de gestion

**Développement de produits, publicité et manifestations:** y compris l'assemblée des investisseurs

**Remboursements aux investisseurs:** selon le règlement des taxes de la FWI

**Autres dépenses:** inclut notamment les cotisations à la KGAST et à la CHS PP et les assurances de choses

**Restructuration des postes de charges 2022:** les chiffres de l'exercice précédent ont été restructurés de la manière suivante:

- honoraires des membres du conseil de fondation de «Conseil et Droit» (désormais «Révision») à «Charges salariales et assurances sociales» (auparavant «Personnel»)
- frais de déplacement et de formation de «Personnel» à «Autres frais de personnel et de déplacement»
- «Personnel» renommé «Charges salariales et assurances sociales»
- «Bureau et administration» renommé «Loyers, frais administratifs et frais d'informatique»

## Proposition d'utilisation du bénéfice au bilan

Le Conseil de fondation demande à l'assemblée des investisseurs de répartir le bénéfice comme suit:

	2023 en CHF	2022 en CHF
Bénéfice/perte annuels (+ bénéfice / - perte)	-51'029	-123'373
Report du bénéfice de l'exercice précédent	708'003	831'375
Bénéfice au bilan	656'974	708'002
Attribution aux réserves disponibles	0	0
Report à nouveau	656'974	708'002

# Annexe

## Informations générales et explications

### Forme juridique et but

La FWI est une fondation au sens des articles 80 ss. du Code civil suisse en lien avec les art. 53g ss. LPP. Elle a pour but le placement collectif des valeurs patrimoniales qui lui sont confiées par les investisseurs. Elle aide ainsi les investisseurs dans leur mission qui est d'investir leur fortune de manière optimale selon des principes professionnels.

### Investment Controlling Committee (ICC)

Philipp Aegerter, Président Roland Hohler, Daniel Schnyder

### Nomination & Compensation Committee (NCC)

Roland Hohler, Président  
Philipp Aegerter, Kurt Ledermann

### Règlements (téléchargement sur la page d'accueil de la FWI)

	au
Statuts	19.06.2020
Règlement de la Fondation	13.05.2020
Directives de placement Groupes de placement gérés activement, indexés et alternatifs	01.10.2022
Directives de placement Immobiliers	26.08.2020
Règlement tarifaire Actifs & Indexés	01.11.2022
Règlement tarifaire Alternatifs	01.01.2023
Règlement tarifaire Immobiliers	01.07.2017

### Direction

Urs Brügger  
Jean-Claude Scherz  
Michael Zuppiger

### Personnes disposant du droit de signature

Urs Brügger  
Jean-Claude Scherz  
Michael Zuppiger  
Roland Hohler  
Kurt Ledermann  
Philipp Aegerter  
Daniel Schnyder  
Martin Widmer

### Organes

- 1) Assemblée des investisseurs
- 2) Conseil de fondation
- 3) Organe de révision

### Organe de révision

PricewaterhouseCoopers AG

### Conseil de fondation

	Première élection	Échéance du mandat
Roland Hohler (Président)	2012	2024
Kurt Ledermann (vice-président)	2009	2024
Philipp Aegerter	2013	2025
Daniel Schnyder	2014	2026
Martin Widmer	2012	2024

### Autorité de surveillance

Commission de haute surveillance de la prévoyance professionnelle CHS PP

### Comités

#### Audit Committee (AC)

Kurt Ledermann, Président  
Martin Widmer

### Gestion et administration

1741 Fund Solutions AG

### Dépositaires

Banque Julius Baer & Cie SA  
Rothschild & Co Bank AG (FWI LongRun Equity)

## Gestion de fortune

<b>AXA Investment Managers</b>	FWI Obligations Domestiques CHF, FWI Obligations Domestiques CHF Redex, FWI Obligations Étrangères CHF, FWI Global Obligations Government, FWI Global Obligations Government Hedged CHF, FWI Global Obligations d'entreprises SmartBeta Hedged CHF, FWI Global SmartBeta Actions ESG, FWI Immobilier Suisse
<b>Fundo S.A.</b>	FWI LPP 25 andante, FWI LPP 35 allegro, FWI LPP 45 vivace
<b>VI VorsorgeInvest AG</b>	FWI Actions Suisse SMC
<b>Credit Suisse Asset Management</b>	FWI Actions Suisse indexé, FWI Actions Europe ex CH indexé, FWI Actions Marchés Émergents indexé, FWI Actions Monde ex CH indexé
<b>Banque Cantonale Vaudoise, BCV</b>	FWI Immobilier Suisse Indirect
<b>Schroder Investment Management AG</b>	FWI Insurance Linked Strategies
<b>Avobis Invest AG</b>	FWI Hypothèques Résidentielles Suisse
<b>1741 Fund Solutions AG</b>	FWI Prêts aux PME CHF
<b>Plenum Investments AG</b>	FWI Insurance Debt Europe
<b>Rothschild &amp; Co Bank AG</b>	FWI LongRun Equity
<b>Zugerberg Finanz AG</b>	FWI Decarbonization Infrastructure Debt

## Adhésions

La FWI est membre des institutions suivantes:

- Conférence des Administrateurs de Fondations de Placement (KGAST)
- ASIP – Association Suisse des Institutions de Prévoyance
- Swiss Sustainable Finance (SSF)
- Innovation Zweite Säule (IZS) (Innovation Deuxième Pilier)

## Placements de capitaux

Au 31 décembre 2023, le patrimoine de la fondation était réparti entre la fortune de base et 23 groupes de placement indépendants les uns des autres et gérés séparément d'un point de vue comptable. Les placements sont effectués conformément aux règlements édictés par le Conseil de fondation et aux directives de placement approuvées par celui-ci.

Les institutions chargées de gérer la fortune des groupes de placement sont soumises à la surveillance de la FINMA ou d'une autre autorité de surveillance étatique comparable.

## Présentation des comptes annuels

La présentation des comptes annuels des groupes de placement est conforme aux recommandations comptables Swiss GAAP RPC 26 ainsi qu'aux exigences spécifiques posées par l'ordonnance sur les fondations de placement (OFP) édictée par le Conseil fédéral. Les comptes annuels donnent une image fidèle du patrimoine, de la situation financière et du résultat (true and fair view).

### Transparence des coûts

En tant que membre de la KGAST (Conférence des administrateurs de fondations de placement), la FWI s'est engagée à calculer une quote-part de frais d'exploitation (TER KGAST) pour tous les groupes de placement et à la publier dans le cadre du présent rapport annuel. La quote-part publiée ici est calculée selon la méthode ex post. Cet indice reflète l'ensemble des commissions et frais imputés au fur et à mesure sur la fortune du groupe de placement (charges d'exploitation). Il est exprimé en pourcentage de la fortune nette. La FWI publie le TER KGAST non seulement dans le présent rapport annuel, mais aussi dans ses factsheets. La Commission de haute surveillance de la prévoyance professionnelle CHS PP a reconnu la quote-part de frais d'exploitation (TER) de la KGAST comme transparente.

### Respect des directives de placement

Le respect des directives de placement ainsi que des limites réglementaires et légales est contrôlé régulièrement par un organe indépendant. Les résultats de ces contrôles sont présentés à la Direction et au Conseil de fondation de la FWI qui, en cas de violation des prescriptions, peuvent ordonner les mesures qui s'imposent.

Au cours de l'exercice 2023, aucune infraction active aux directives de placement n'a été relevée: dans le groupe de placement FWI Immobilier Suisse Indirect, une erreur technique lors du contrôle préalable à la transaction pour l'achat d'un investissement cible a fait que l'on est parti d'un solde de trésorerie trop élevé, et que l'achat a ainsi entraîné une prise de crédit (solde débiteur). L'erreur a été corrigée immédiatement par le gérant de fortune. Les intérêts débiteurs de CHF 70,00 en résultant ont été crédités au groupe de placement.

Les infractions passives dues à des variations des valeurs de marché ou à des flux de trésorerie du côté des investisseurs ont à chaque fois été corrigées dans un délai raisonnable par les gérants de fortune.

### Réinvestissement des revenus (thésaurisation)

La thésaurisation a été introduite pour la première fois dans tous les groupes de placement, à l'exception du FWI Immobilier Suisse, lors de l'exercice 2004. Depuis, le revenu cumulé est ajouté à la valeur en capital du groupe de placement correspondant.

### Securities Lending

Dans la mesure où la FWI ne pratique pas le prêt de titres (securities lending) pour les groupes de placement effectuant des placements directs, il n'y a pas lieu de satisfaire à l'obligation de fournir, à la fin de l'exercice, une déclaration confirmant le respect des dispositions relatives au prêt de valeurs mobilières, telles qu'énoncées dans l'ordonnance de la FINMA sur les placements collectifs. Pour les groupes de placement mis en œuvre au moyen d'AXA Swiss Institutional Funds ou de Credit Suisse Institutional Funds, il est possible de recourir au prêt de titres au niveau de ces fonds cibles afin d'augmenter le rendement, et ce dans le cadre des dispositions légales relatives au droit suisse des placements collectifs et du contrat de fonds correspondant. Le respect des prescriptions légales, comme celui de toutes les autres directives en matière de placements, fait l'objet de vérifications régulières.

### Prospectus

Il existe des prospectus pour les groupes de placement FWI Immobilier Suisse, FWI Immobilier Suisse Indirect, FWI Insurance Linked Strategies, FWI Prêts aux PME CHF et FWI Insurance Debt Europe Hedged CHF. Les prospectus sont à disposition sur le site de la FWI sous Downloads.

### Exercice des droits de vote des Actionnaires

Le Conseil de fondation a délégué à la Direction l'exercice des droits de vote des actionnaires. La Direction vérifie l'ordre du jour des assemblées générales pour les groupes de placement en actions qui détiennent des placements directs. Elle exerce les droits de vote de façon indépendante et uniquement dans l'intérêt des investisseurs. Lorsque les points inscrits à l'ordre du jour sont susceptibles d'avoir un impact durable sur les intérêts des investisseurs (par exemple fusions, rachats, réorganisations, changements au niveau de la structure du capital et des droits de vote, etc.), on procède dans tous les cas à un vote. La Direction peut alors s'appuyer sur les analyses et les recommandations du gestionnaire de portefeuille concerné. Pour tous les autres points figurant à l'ordre du jour (en

particulier les affaires de routine), la Direction est libre de renoncer à un vote ou peut déléguer cette tâche à la banque dépositaire ou au gestionnaire de fortune. Pour les groupes de placement investis dans des placements collectifs de capitaux selon la LPCC, la fondation de placement FWI n'a aucune influence directe sur l'exercice des droits des actionnaires. Elle a toutefois la possibilité, dans le cadre de l'obligation générale de renseigner, de se procurer des informations auprès des directions de fonds concernées.

### **Investissements durables**

Le thème des placements durables est de plus en plus important pour les investisseurs institutionnels. La FWI adhère elle aussi aux principes de l'investissement durable. Cela vaut en particulier pour les actifs immobilisés FWI gérés activement. Nous vous montrons dans la brochure «Investir durablement avec la Fondation de placement FWI» comment nous mettons en œuvre les principes de l'investissement durable dans les groupes de placement FWI. La brochure est à disposition sur le site de la FWI sous Downloads.

### **Aspects fiscaux**

Pour des raisons fiscales, la Fondation de placement FWI utilise dans la mesure du possible, dans l'intérêt des investisseurs, des instruments de placements collectifs. Grâce au recours à des fonds de placement institutionnels de droit suisse ou liechtensteinois, elle évite d'avoir à payer le droit de timbre sur le volume des transactions sur titres, désavantageux pour les fondations de placement, ainsi que la taxe sur la valeur ajoutée sur les frais de gestion de fortune.

### **Commissions de vente et de conseil, rétrocessions**

#### **Rétrocessions versées à la Fondation de placement**

Le traitement des rétrocessions est réglé dans les contrats de gestion de fortune entre la FWI et ses prestataires de services. Selon ces contrats, les prestataires de services sont tenus de reverser les avantages pécuniaires à la Fondation de placement ou aux groupes de placement concernés. Pour l'année 2023, le montant de CHF 456,80 a été intégralement reversé au groupe de placement FWI Immobilier Suisse Indirect, sur la base du contrat suivant: contrat de gestion de fortune entre la Fondation Winterthur pour le placement des capitaux d'institutions de prévoyance (FWI) et la Banque Cantonale Vaudoise, en vigueur depuis le 31 août 2015, renouvelé le 1<sup>er</sup> décembre 2020.

#### **Rabais sur les commissions de gestion ou forfaitaires accordés aux investisseurs par la Fondation de placement**

Lors de sa séance du 31 mars 2010, le Conseil de fondation de la FWI a approuvé l'adoption d'un modèle tarifaire échelonné et dépendant du volume. Le rabais accordé aux investisseurs sur les commissions de gestion ou les commissions forfaitaires dépend de leur volume global d'investissement. Sur cette base, le montant de la rétrocession pour le placement concerné est ensuite défini, par groupe de placements. Le droit à un rabais s'applique à partir d'un investissement global de 20 millions de CHF et augmente progressivement. Le montant maximum de remboursement est atteint à partir d'un investissement de 100 millions de CHF. Les charges découlant des rabais par groupe de placement pour l'année 2023 sont indiquées dans la liste ci-après. Dans les comptes de la fondation, le montant des remboursements est débité des frais de gestion encaissés et non pas directement des groupes de placement. Les remboursements sont effectués une fois par an.



Groupes de placement en CHF	Remboursements 2023	Remboursements 2022
	CHF	CHF
FWI Obligations Domestiques CHF	-8'799	-12'641
FWI Obligations Domestiques CHF Redex	-3617	0
FWI Obligations Étrangères CHF	-2'950	-1'097
FWI Global Obligations Government	-4'260	-4'645
FWI Global Obligations Government Hedged CHF	-9'541	-9'440
FWI Global Obligations d'entreprises SmartBeta Hedged CHF	-1'938	-6'353
FWI Decarbonization Infrastructure Debt CHF	0	0
FWI Actions Suisse SMC	-67'447	-84'785
FWI Global SmartBeta Actions ESG	-4'670	-6'772
FWI LPP 25 andante	-4'051	-4'473
FWI LPP 35 allegro	-76'991	-72'132
FWI LPP 45 vivace	-16'962	-15'878
FWI Immobilier Suisse Indirect	-2'819	-3'712
FWI Immobilier Suisse	-10'140	-10'338
FWI Actions Suisse, indexé	-354	-2'718
FWI Actions Europe ex CH, indexé	-826	-3'328
FWI Actions Japon, indexé	0	0
FWI Actions Marchés Émergents, indexé	-1'359	1'480
FWI Actions Monde ex CH, indexé	0	0
FWI Hypothèques Résidentielles Suisse	0	0
FWI Prêts aux PME Suisse CHF	0	0
FWI Insurance Debt Europe Hedged CHF	0	0
<b>Résultat total CHF</b>	<b>-216'724</b>	<b>-236'832</b>
	<b>2023</b>	<b>2022</b>
<b>Groupes de placement en USD</b>	<b>USD</b>	<b>USD</b>
FWI LongRun Equity	0	0
FWI Insurance Linked Strategies	-310'866	-290'774
<b>Résultat total des remboursements aux investisseurs en CHF</b>	<b>-492'524</b>	<b>-512'330</b>

### Rabais sur les commissions de gestion ou forfaitaires accordés par la Fondation de placement via des intermédiaires

Lors de sa séance du 31 mars 2010, le Conseil de fondation de la FWI a approuvé l'adoption d'un modèle tarifaire échelonné et dépendant du volume. Suite à la mise en œuvre de ce modèle, tous les contrats relatifs à la vente et au conseil ont également été adaptés aux nouvelles conditions-cadres. Le rabais déterminant des commissions de gestion ou forfaitaires est calculé en fonction du barème correspondant du modèle tarifaire. Durant l'exercice 2023, aucun rabais n'a été versé à des intermédiaires.

## Évaluation

### Titres détenus dans les groupes de placement / FWI Insurance Debt Europe Hedged CHF / FWI Decarbonization Infrastructure Debt

Les placements sont évalués sur la base du cours ou de la valeur vénale au 31 décembre 2023. Il s'agit en principe du dernier cours payé sur le marché principal. Les placements collectifs de capitaux sont évalués sur la base de la dernière valeur nette d'inventaire disponible au 31 décembre 2023. Les placements en monnaies étrangères sont convertis aux cours de clôture des devises (closing spot rates MSCI) à la date du 31 décembre 2023.

### FWI Insurance Linked Strategies

Les placements sont évalués sur la base des derniers cours ou valeurs vénales disponibles au 31 décembre 2023, fournis par des courtiers externes. Toutes les Insurance Linked Securities pour lesquelles il existe un marché secondaire sont évaluées aux prix du marché. La valeur vénale des Insurance Linked Securities pour lesquelles il n'existe aucun marché secondaire est déterminée à l'aide de modèles et de principes d'évaluation adéquats et reconnus dans la pratique.

### Groupes de placement immobiliers

FWI Immobilier Suisse (fonds de fonds): les placements sont évalués sur la base des dernières valeurs nettes d'inventaire disponibles au 31 décembre 2023 pour les placements collectifs de capitaux sous-jacents. FWI Immobilier Suisse Indirect (fonds de fonds): les placements sont évalués sur la base des dernières valeurs nettes d'inventaire disponibles au 31 décembre 2023 pour les placements collectifs de capitaux sous-jacents et, pour les actions immobilières, sur la base du cours correspondant (capitalisation boursière).

### FWI Prêts aux PME CHF

L'évaluation des prêts investis dépend dans une large mesure de la probabilité de défaillance historique et attendue, calculée sur la base de modèles, ainsi que de la perte escomptée en théorie. Sur la base de ces attentes, des provisions ou des corrections de valeur sont constituées en permanence. Celles-ci exercent une influence considérable sur l'évaluation du groupe de placement. En parallèle, les défaillances effectives et les pertes réelles sont également prises en compte dans l'évaluation, de sorte que les provisions théoriques peuvent être comparées en permanence aux résultats effectifs.

### FWI Hypothèques Résidentielles Suisse

Les hypothèques à taux fixe sont évaluées chaque mois à leur valeur de marché (méthode de la valeur actuelle). Les futurs paiements du preneur de crédit sont escomptés en appliquant les taux d'intérêt actuels du marché (plancher de taux d'intérêt à 0%) au jour de référence de l'évaluation. Les hypothèques à taux variable du groupe de placement sont évaluées à leur valeur nominale.

## Cours de conversion des devises par rapport au CHF

AUD	0.5743	HKD	0.1078
CAD	0.6382	JPY	0.0060
EUR	0.9297	NZD	0.5329
GBP	1.0729	USD	0.8417

## Groupes de placement existants sans bouclage annuel au 31.12.2023

### FWI Actions États-Unis, indexé

Le groupe de placement a restitué toutes les parts au 05.10.2020. Selon la résolution du Conseil de fondation du 13.11.2020, le groupe de placement devrait rester ouvert jusqu'à nouvel ordre afin de pouvoir proposer aux investisseurs cette solution d'investissement éprouvée si nécessaire.

### FWI Actions Japon, indexé

Le groupe de placement a restitué toutes les parts au 21.01.2021. Selon la résolution du Conseil de fondation du 13.11.2020, le groupe de placement devrait rester ouvert jusqu'à nouvel ordre afin de pouvoir proposer aux investisseurs cette solution d'investissement éprouvée si nécessaire.

## Suspension de l'émission et du rachat de droits, incertitude de l'évaluation, portefeuille de prêts

### FWI Prêts aux PME CHF

En raison d'une incertitude importante de l'évaluation qui ne permet pas de garantir l'égalité de traitement des investisseurs en ce qui concerne les souscriptions et les rachats, l'émission et le rachat de droits du groupe de placement FWI Prêts aux PME CHF ont été suspendus à compter du 31.05.2023 et jusqu'à nouvel ordre.

Au jour de référence, l'incertitude de l'évaluation a pu être levée, et la VNI a été calculée.

Les liquidités s'élevaient au jour de référence à CHF 14,2 mio (33,5 % de la VNI). L'augmentation du portefeuille par rapport aux exercices précédents résulte de remboursements en cours de prêts qui n'ont pas été réinvestis en raison des négociations de parts.

### Structure du portefeuille de prêts:

	<b>31.12.2023</b>	<b>31.12.2022</b>
<b>Prêts en CHF</b>	<b>28'683'086.40</b>	<b>45'077'219.93</b>
Prêts CG24	15'751'695.46	32'028'711.01
Créances solidaires CG24	663'294.02	0.00
Engagements solidaires CG24	-371'264.81	0.00
Prêts Lend	5'716'037.77	6'226'172.49
Prêts Swisspeers	5'482'423.10	6'242'538.95
Prêts Neocredit	1'144'424.84	579'797.48
Prêts Creditworld	296'476.03	0.00

Les postes de prêts contiennent des corrections de valeur à hauteur de CHF 4'483 (exercice précédent: CHF 1'120). La variation de CHF 3'363 résulte principalement (pour CHF 3'029) de prêts conclus via la plateforme CG24.

La plateforme CG24 a effectué durant l'exercice sous revue un «clean-up». La responsabilité solidaire a été déclenchée pour des crédits en souffrance ou en cours de recouvrement (sur la base des contrats de crédit ou de cession correspondants). Cela a entraîné durant l'exercice sous revue une charge liée aux engagements solidaires de CHF 2'735 au total. Face à cela, des créances solidaires d'un montant de CHF 1'992 ont été déclenchées durant l'exercice sous revue. Au jour de référence, les créances solidaires non encore payées s'élevaient à CHF 663'000 et les engagements solidaires restant à payer à CHF 372'000.

Au total, les charges découlant du «clean-up» de CG24 et les corrections de valeur effectuées sur les prêts CG24 détenus en propre proviennent de 40 contrats de crédit avec 20 débiteurs individuels. Pour ce qui est de l'incertitude de l'évaluation, Deloitte Suisse a été mandatée pour un audit spécial de la plateforme CG24.

## Performance et volatilité

	Date de lancement	Performance en p.a. (%)			Depuis le lancement (%)			Volatilité p.a. (%)		
		1 an	5 ans	10 ans	1 an	5 ans	10 ans	1 an	5 ans	10 ans
<b>Groupes de placement actifs</b>										
FWI Obligations Domestiques CHF	01.11.99	7.58	-0.86	0.72	2.20	3.89	5.48	4.48	3.97	
<i>SBI Domestic AAA-BBB Total Return</i>		7.96	-0.77	0.79	2.30	3.98	5.56	4.52	4.00	
FWI Obligations Domestiques CHF Redex	11.07.13	1.11	0.16	-0.28	-0.36	1.82	1.92	1.59	1.58	
FWI Hypothèques Résidentielles Suisse	29.03.18	6.04	-0.58	-	-0.45	3.11	3.73	-	3.49	
<i>SBI Domestic AAA-BBB 5-7Y (TR)</i>		6.10	-0.69	-	-0.48	3.21	4.11	-	3.89	
FWI Obligations Étrangères CHF	01.01.08	4.62	-0.66	0.26	1.44	2.25	3.96	3.03	2.83	
<i>SBI Foreign AAA-BBB Total Return</i>		5.23	-0.61	0.37	1.49	2.37	4.21	3.20	3.05	
FWI Global Obligations Government	15.07.92	-6.19	-4.87	-1.30	2.30	5.73	5.50	6.24	7.59	
<i>J.P. Morgan GBI Global Index (en CHF)</i>		-5.38	-4.65	-0.96	2.18	5.65	5.48	6.15	7.57	
FWI Global Obligations Government Hedged CHF	02.12.19	0.04	-	-	-3.90	6.29	-	-	5.00	
<i>J.P. Morgan GBI Global Index (en CHF)</i>		1.43	-	-	-3.53	6.08	-	-	5.20	
FWI Global Obligations d'entreprises SmartBeta Hedged CHF	31.01.14	4.60	-0.61	-	0.30	8.47	7.60	-	5.79	
<i>ICE Bof AML Global Corporate Hedged CHF</i>		4.04	-0.33	-	0.48	7.59	7.43	-	5.68	
FWI Actions Suisse SMC	01.04.04	11.41	8.93	8.56	9.16	15.60	17.91	15.64	14.86	
<i>SPI Extra Total Return</i>		6.53	5.83	7.05	7.86	13.12	15.63	13.48	12.84	
FWI Global SmartBeta Actions ESG	30.09.14	7.18	8.57	-	7.72	7.13	14.75	-	13.34	
<i>MSCI World ex CH Total Return Net, en CHF</i>		12.90	9.28	-	7.32	9.85	16.90	-	15.14	
FWI LongRun Equity	29.11.21	24.35	-	-	-1.06	17.01	-	-	20.73	
<i>MSCI World AC ex CH Total Return Net</i>		22.37	-	-	1.02	15.60	-	-	18.59	
FWI LPP 25 andante	01.11.99	5.63	1.72	2.17	2.33	5.31	6.46	5.08	4.66	
<i>Customized Index, Total Return</i>		6.32	2.15	2.70	3.16	4.82	6.30	4.94	4.59	
FWI LPP 35 allegro	01.01.84	5.99	2.58	2.85	4.83	5.87	7.44	6.00	5.59	
<i>Customized Index, Total Return</i>		6.68	3.12	3.40	4.98	5.40	7.21	5.81	5.49	
FWI LPP 45 vivace	01.11.99	6.15	3.14	3.30	2.71	6.25	8.09	6.74	6.45	
<i>Customized Index, Total Return</i>		7.00	4.07	4.08	3.55	6.05	8.21	6.78	6.52	
FWI Decarbonization Infrastructure Debt	22.04.22	5.16	-	-	-0.27	4.24	-	-	4.96	

	Date de lancement	Performance en p.a. (%)			Volatilité p.a. (%)			Devises le lancement (%)		
		1 an	5 ans	10 ans	1 an	5 ans	10 ans	1 an	5 ans	10 ans
<b>Groupes de placement indexés</b>										
FWI Actions Suisse, indexé	02.05.96	5.79	7.88	6.10	6.21	10.90	12.91	12.01	12.18	
<i>SPI Total Return</i>		6.09	8.19	6.39	6.62	10.92	12.97	12.05	12.20	
FWI Actions Europe ex CH, indexé	02.05.96	9.75	5.90	3.39	4.72	12.06	18.31	15.90	16.22	
<i>MSCI Europe ex CH Total Return Net (en CHF)</i>		9.77	5.42	3.27	4.70	12.29	18.37	15.95	16.43	
FWI Actions Marchés Émergents, indexé	02.05.96	-0.69	-0.00	1.63	3.80	12.71	16.48	14.84	15.76	
<i>MSCI Emerging Markets Total Return Net (en CHF)</i>		-0.09	0.46	2.10	4.01	12.69	16.53	14.88	15.77	
FWI Actions Monde ex CH, indexé	13.02.04	12.67	9.24	7.87	5.36	9.51	16.61	14.41	14.15	
<i>MSCI World ex CH Total Return Net (en CHF)</i>		12.90	9.28	8.06	5.54	9.93	16.91	14.57	14.29	
<b>Groupes de placement immobiliers</b>										
FWI Immobilier Suisse	05.12.08	-0.46	3.31	3.74	3.69	2.14	1.69	2.10	2.30	
FWI Immobilier Suisse Indirect	31.08.15	4.45	4.87	-	4.38	5.36	6.65	-	5.70	
<i>SXI Real Estate Funds Broad Index</i>		5.03	5.04	-	4.22	9.98	9.88	-	8.39	
<b>Groupes de placement alternatifs</b>										
FWI Insurance Linked Strategies	15.12.15	15.81	4.92	-	3.44	1.50	3.30	-	3.69	
FWI Prêts aux PME CHF	31.07.19	-10.07	-	-	-1.92	10.94	-	-	5.27	
FWI Insurance Debt Europe Hedged CHF	30.09.21	6.30	-	-	-5.53	5.91	-	-	9.45	

## Instruments financiers dérivés

### FWI Insurance Linked Strategies en USD

#### Opérations à terme sur devises en cours au 31.12.2023

Dérivés	Échéance	Short/long	Monnaie étrangère	Monnaie	Monnaie du fonds	Valeur de base	Cours d'achat	Cours à terme	Cours FX	Valeur en USD
Contrat de change à terme	23.02.2024	Short (vendu)	AUD	1'550'000	1'020'184	USD	0.6582	0.6582	0.6835	1'059'434
Contrat de change à terme	23.02.2024	Short (vendu)	AUD	11'000'000	7'240'552	USD	0.6582	0.6582	0.6835	7'518'566
Contrat de change à terme	23.02.2024	Long (achat)	AUD	-1'350'000	-888'149	USD	0.6579	0.6579	0.6835	-922'733
Contrat de change à terme	23.02.2024	Short (vendu)	CHF	1'620'000	1'852'680	USD	1.1436	1.1436	1.1948	1'935'644
Contrat de change à terme	23.02.2024	Short (vendu)	CHF	300'000	344'942	USD	1.1498	1.1498	1.1948	358'453
Contrat de change à terme	23.02.2024	Short (vendu)	EUR	6'000'000	6'580'398	USD	1.0967	1.0967	1.1071	6'642'426
Contrat de change à terme	23.02.2024	Short (vendu)	EUR	440'000	474'728	USD	1.0789	1.0789	1.1071	487'111
Contrat de change à terme	23.02.2024	Short (vendu)	NZD	40'000	24'249	USD	0.6062	0.6062	0.6333	25'330
Contrat de change à terme	23.02.2024	Short (vendu)	NZD	1'500'000	909'468	USD	0.6063	0.6063	0.6333	949'892

#### Obligation de couverture

#### Dérivés réduisant l'engagement

Couverture		Valeur en USD
Liquidité	AUD	120'074
Special Purpose Vehicle (SPV)	AUD	8'259'952
Liquidité	CHF	30'379
Special Purpose Vehicle (SPV)	CHF	2'298'363
Liquidité	EUR	-18'616
Special Purpose Vehicle (SPV)	EUR	180'138
Plac. catastrophe (Cat bonds)	EUR	6'913'620
Liquidité	NZD	355'575
Plac. catastrophe (Cat bonds)	NZD	636'370

#### Degré de couverture

AUD Short	109,5%
CHF Short	101,5%
EUR Short	99,2% <sup>1)</sup>
NZD Short	101,7%

#### Risque de contrepartie

Les opérations OTC ont été effectuées avec des contreparties disposant au moins d'un rating A.

#### <sup>1)</sup> Insuffisance de couverture au 31.12.2023

L'insuffisance de couverture n'a pas d'influence significative sur le portefeuille global et reste dans le cadre tolérable selon les directives de placement. Les contrats de change à terme sont ajustés périodiquement afin de maintenir les charges opérationnelles au plus bas pour les investisseurs. Une surveillance permanente est effectuée sur les excédents ou les insuffisances de couverture.

# Fondation Winterthur pour le placement des capitaux d'institu- tions de prévoyance (FWI)

Winterthur

Rapport de l'organe de révision  
à l'Assemblée des investisseurs

sur les comptes annuels 2023

# Rapport de l'organe de révision

à l'Assemblée des investisseurs de Fondation Winterthur pour le placement des capitaux d'institutions de prévoyance (FWI), Winterthur

## Rapport sur l'audit des comptes annuels

### Opinion d'audit

Nous avons effectué l'audit des comptes annuels de la Fondation Winterthur pour le placement des capitaux d'institutions de prévoyance (FWI) (fondation de placement) comprenant le bilan au 31 décembre 2023, le compte d'exploitation pour l'exercice arrêté à cette date ainsi que l'annexe, y compris un résumé des principales méthodes comptables.

Selon notre appréciation, les comptes annuels (pages 11 à 38) sont conformes à la loi suisse, aux statuts et aux règlements.

### Fondement de l'opinion d'audit

Nous avons effectué notre audit conformément à la loi suisse et aux Normes suisses d'audit des états financiers (NA-CH). Les responsabilités qui nous incombent en vertu de ces dispositions et de ces normes sont plus amplement décrites dans la section « Responsabilités de l'organe de révision relatives à l'audit des comptes annuels » de notre rapport. Nous sommes indépendants de la fondation de placement, conformément aux dispositions légales suisses et aux exigences de la profession, et avons satisfait aux autres obligations éthiques professionnelles qui nous incombent dans le respect de ces exigences.

Nous estimons que les éléments probants recueillis sont suffisants et appropriés pour fonder notre opinion.

### Autres informations

La responsabilité des autres informations incombe au conseil de fondation. Les autres informations comprennent les informations présentées dans le rapport annuel, à l'exception des comptes annuels et de notre rapport correspondant.

Notre opinion sur les comptes annuels ne s'étend pas aux autres informations et nous n'exprimons aucune conclusion d'audit sous quelque forme que ce soit sur ces informations.

Dans le cadre de notre audit des états financiers, notre responsabilité consiste à lire les autres informations et, ce faisant, à apprécier si elles présentent des incohérences significatives par rapport aux comptes annuels ou aux connaissances que nous avons acquises au cours de notre audit ou si elles semblent, par ailleurs, comporter des anomalies significatives.

Si, sur la base des travaux que nous avons effectués, nous arrivons à la conclusion que les autres informations présentent une anomalie significative, nous sommes tenus de le déclarer. Nous n'avons aucune remarque à formuler à cet égard.



### Responsabilités du Conseil de fondation relatives aux comptes annuels

Le Conseil de fondation est responsable de l'établissement des comptes annuels conformément aux dispositions légales, aux statuts et aux règlements. Il est, en outre, responsable des contrôles internes qu'il juge nécessaires pour permettre l'établissement de comptes annuels ne comportant pas d'anomalies significatives, que celles-ci proviennent de fraudes ou résultent d'erreurs.

### Responsabilités de l'organe de révision relatives à l'audit des comptes annuels

Notre objectif est d'obtenir l'assurance raisonnable que les comptes annuels pris dans leur ensemble ne comportent pas d'anomalies significatives, que celles-ci proviennent de fraudes ou résultent d'erreurs, et de délivrer un rapport contenant notre opinion. L'assurance raisonnable correspond à un niveau élevé d'assurance, mais ne garantit toutefois pas qu'un audit réalisé conformément à la loi suisse et aux NA-CH permette toujours de détecter une anomalie significative qui pourrait exister. Les anomalies peuvent provenir de fraudes ou résulter d'erreurs et elles sont considérées comme significatives lorsqu'il est raisonnable de s'attendre à ce que, prises individuellement ou collectivement, elles puissent influencer sur les décisions économiques que les utilisateurs de comptes annuels prennent en se fondant sur ceux-ci.

Dans le cadre d'un audit conforme à la loi suisse et aux NA-CH, nous exerçons notre jugement professionnel tout au long de l'audit et faisons preuve d'esprit critique. En outre:

- Nous identifions et évaluons les risques que les comptes annuels comportent des anomalies significatives, que celles-ci proviennent de fraudes ou résultent d'erreurs, concevons et mettons en œuvre des procédures d'audit en réponse à ces risques, et réunissons des éléments probants suffisants et appropriés pour fonder notre opinion d'audit. Le risque de non-détection d'une anomalie significative provenant de fraudes est plus élevé que celui d'une anomalie significative résultant d'une erreur, car la fraude peut impliquer la collusion, la falsification, des omissions volontaires, de fausses déclarations ou le contournement de contrôles internes.
- Nous acquérons une compréhension de contrôle interne pertinent pour l'audit afin de concevoir des procédures d'audit appropriées aux circonstances, mais non dans le but d'exprimer une opinion sur l'efficacité de contrôle interne de la fondation de placement.
- Nous évaluons le caractère approprié des méthodes comptables appliquées et le caractère raisonnable des estimations comptables ainsi que des informations y afférentes.

Nous communiquons à l'organe suprême ou à sa commission compétente, notamment nos constatations d'audit importantes, y compris toute déficience majeure dans le contrôle interne relevée au cours de notre audit.

## Rapport sur d'autres obligations légales et réglementaires

Le conseil de fondation répond de l'exécution de ses tâches légales et de la mise en œuvre des dispositions statutaires et réglementaires en matière d'organisation, de gestion et de placements, à moins que ces tâches ne relèvent de la compétence de l'assemblée des investisseurs. Nous avons procédé aux vérifications prescrites à l'art. 10 OFP et à l'art. 35 OPP 2.

Nous avons vérifié si :

- l'organisation et la gestion étaient conformes aux dispositions légales, statutaires et réglementaires, et s'il existait un contrôle interne adapté à la taille et à la complexité de l'institution ;
- les placements étaient conformes aux dispositions légales et réglementaires ;
- les mesures destinées à garantir la loyauté dans l'administration de la fortune avaient été prises et si le respect du devoir de loyauté ainsi que la déclaration de liens d'intérêt étaient suffisamment contrôlés par l'organe suprême ;
- les indications et informations exigées par la loi avaient été communiquées à l'autorité de surveillance ;
- les actes juridiques passés avec des personnes proches qui nous ont été annoncés garantissaient les intérêts de l'institution de prévoyance.

Nous attestons que les dispositions légales, statutaires et réglementaires applicables en l'espèce, y compris les directives de placement, ont été respectées.

Nous recommandons d'approuver les comptes annuels qui vous sont soumis.

PricewaterhouseCoopers AG

Philippe Bingert  
Expert-réviseur agréé  
Réviseur responsable

Marco Tiefenthal  
Expert-réviseur agréé

Zürich, 16 avril 2024

## Dépassement des limites par débiteur et par société

En application de l'art. 26a al. 1 OFP et sur la base de l'ordonnance du DFI concernant les conditions requises pour le dépassement des limites des créances par débiteur et des limites en matière de participation par les fondations de placement, des débiteurs dont la part dépasse 10% de la VNI ou des participations dont la part dépasse 5% de la VNI ont été détenus dans les groupes de placement suivants. Les créances envers la Confédération et les centrales d'émission de lettres de gage suisses peuvent être détenues sans limitation.

### FWI Obligations Domestiques CHF

<i>Nombre de débiteurs détenus</i>		50	
<b>Indice de référence: SBI AAA-BBB Domestic</b>			
<b>Total Return</b>			
<b>Placements en dehors de l'indice de référence</b>	<b>(%)</b>	<b>Débiteurs &gt; 10%</b>	<b>(%)</b>
		<b>Participations &gt; 5%</b>	
Confédération suisse	0.36	aucun	
Coop Group	0.16		
Ville de Berne	0.48		
Centrales d'émission de lettres de gage suisses	0.17		
Canton de Neuchâtel	0.18		
Ville de Zurich	0.21		
AMAG Leasing	0.72		

### FWI Obligations Étrangères CHF

<i>Nombre de débiteurs détenus</i>		71	
<b>Indice de référence: SBI Foreign AAA-BBB</b>			
<b>Total Return</b>			
<b>Placements en dehors de l'indice de référence</b>	<b>(%)</b>	<b>Débiteurs &gt; 10%</b>	<b>(%)</b>
		<b>Participations &gt; 5%</b>	
Banco de Chile	0.32	aucun	
États-Unis d'Amérique	0.92		
Deutsche Bahn	0.07		
Banco Mercantil del Norte	0.79		
Macquire Group	0.20		
CRH PLC	0.15		
Banco de Credito e Inversiones	0.86		
Santander Consumer Finance	1.32		
Hypo Noe Landesbank AG	0.53		
Banco del Estado de Chile	0.63		
Commerzbank Finance & Covered Bond	0.86		
Centrales d'émission de lettres de gage suisses	8.19		

**FWI Global Obligations Government**
*Nombre de débiteurs détenus* 22

Indice de référence: J.P. Morgan GBI Global Index (en CHF)			
Placements en dehors de l'indice de référence (%)		Débiteurs > 10% Participations > 5% (%)	
Australie	0.22	États-Unis	26.09
BNG Bank	1.09	Japon	14.85
Banque européenne d'investissement	5.72	Banque internationale pour la reconstruction et le développement	10.48
France	2.18		
Grande-Bretagne	1.16		
Banque internationale pour la reconstruction et le développement	9.80		
Canada	0.78		
Kreditanstalt für Wiederaufbau	2.66		
Espagne	1.44		
États-Unis d'Amérique	0.35		

**FWI Global Obligations Government Hedged CHF**
*Nombre de débiteurs détenus* 22

Indice de référence: J.P. Morgan GBI Global Index (en CHF)			
Placements en dehors de l'indice de référence (%)		Débiteurs > 10% Participations > 5% (%)	
Australie	0.22	États-Unis	26.09
BNG Bank	1.09	Japon	14.85
Banque européenne d'investissement	5.72	Banque internationale pour la reconstruction et le développement	10.48
France	2.18		
Grande-Bretagne	1.16		
Banque internationale pour la reconstruction et le développement	9.80		
Canada	0.78		
Kreditanstalt für Wiederaufbau	2.66		
Espagne	1.44		
États-Unis d'Amérique	0.35		

**FWI LongRun Equity**
*Nombre de sociétés détenues* 25

Indice de référence: MSCI World AC ex CH Total Return Net			
Placements en dehors de l'indice de référence (%)		Débiteurs > 10% Participations > 5% (%)	
aucun		Microsoft Corp	6.29
		Alphabet Inc	6.13
		United Health Group	5.65
		Accenture PLC	5.63
		Danaher Corp	5.22

**FWI Actions Suisse, indexé**

Nombre de sociétés détenues 215

**Indice de référence: SPI Total Return**

<b>Placements en dehors de l'indice de référence (%)</b>	<b>Débiteurs &gt; 10% Participations &gt; 5% (%)</b>						
aucun	<table border="1"> <tr> <td>Nestlé</td> <td>18.64</td> </tr> <tr> <td>Roche Holdings</td> <td>12.65</td> </tr> <tr> <td>Novartis</td> <td>11.63</td> </tr> </table>	Nestlé	18.64	Roche Holdings	12.65	Novartis	11.63
Nestlé	18.64						
Roche Holdings	12.65						
Novartis	11.63						

**FWI Actions Marchés Émergents, indexé**

Nombre de sociétés détenues 1'441

**Indice de référence: MSCI Emerging Markets Total Return Net, en CHF**

<b>Placements en dehors de l'indice de référence (%)</b>	<b>Débiteurs &gt; 10% Participations &gt; 5% (%)</b>		
aucun	<table border="1"> <tr> <td>Taiwan Manufactor. CO</td> <td>6.37</td> </tr> </table>	Taiwan Manufactor. CO	6.37
Taiwan Manufactor. CO	6.37		

## Évolution à long terme de la FWI

	2023	2022	2021	2020	2019
<b>Fondation de placement Winterthur FWI</b>					
Fortune des groupes de placement en mio. de CHF	1'245.12	1'243.86	1'556.11	1'524.21	1'405.99
Droits	937'175.00	965'452.95	1'038'939.59	1'004'323.57	917'536.01
Investisseurs	149	159	166	158	161
<b>FWI Obligations Domestiques CHF</b>					
Fortune en mio. de CHF	110.34	86.53	129.35	76.71	85.79
Droits	101'283.29	85'446.94	111'643.55	64'587.76	72'952.52
Valeur d'inventaire au 31.12. en CHF	1'089.40	1'012.66	1'158.62	1'187.70	1'175.94
Performance en % p.a.	7.58	-12.60	-2.45	1.00	3.37
Performance en % - 3 ans p.a.	-2.84	-4.86	0.61	1.44	1.13
Volatilité en % - 3 ans p.a.	5.55	5.94	4.79	4.53	3.31
Performance en % - 5 ans p.a.	-0.86	-2.30	0.38	1.19	1.43
Volatilité en % - 5 ans p.a.	5.48	5.21	4.02	4.17	3.55
Performance en % - 10 ans p.a.	0.72	-0.31	1.30	2.25	2.55
Volatilité en % - 10 ans p.a.	4.48	4.38	3.63	3.58	3.15
<b>FWI Obligations Domestiques CHF Redex</b>					
Fortune en mio. de CHF	11.58	25.67	20.18	20.26	20.31
Droits	12'019.23	26'949.23	20'949.23	20'949.23	20'949.23
Valeur d'inventaire au 31.12. en CHF	963.29	952.67	963.42	966.94	969.40
Performance en % p.a.	1.11	-1.12	-0.36	-0.25	1.43
Performance en % - 3 ans p.a.	-0.13	-0.58	0.27	-0.48	-0.46
Volatilité en % - 3 ans p.a.	1.47	2.05	2.13	2.06	1.14
Performance en % - 5 ans p.a.	0.16	-0.59	-0.40	-0.21	-0.49
Volatilité en % - 5 ans p.a.	1.92	1.79	1.72	1.65	1.34
Performance en % - 10 ans p.a.	-0.28				
Volatilité en % - 10 ans p.a.	1.59				
<b>FWI Hypothèques Résidentielles Suisse</b>					
Fortune en mio. de CHF	169.15	159.66	169.33	139.84	92.68
Droits	173'563.06	173'726.40	166'306.12	137'213.37	91'046.72
Valeur d'inventaire au 31.12. en CHF	974.56	919.04	1'018.20	1'019.16	1'017.94
Performance en % p.a.	6.04	-9.74	-0.09	0.12	1.46
Performance en % - 3 ans p.a.	-1.48	-3.35	0.49		
Volatilité en % - 3 ans p.a.	4.81	4.28	0.78		
Performance en % - 5 ans p.a.	-0.58				
Volatilité en % - 5 ans p.a.	3.73				
<b>FWI Obligations Étrangères CHF</b>					
Fortune en mio. de CHF	37.84	40.74	52.01	26.57	39.58
Droits	30'095.61	33'898.37	39'775.35	20'085.15	29'945.55
Valeur d'inventaire au 31.12. en CHF	1'257.39	1'201.90	1'307.66	1'322.87	1'321.59
Performance en % p.a.	4.62	-8.09	-1.15	0.10	1.69
Performance en % - 3 ans p.a.	-1.68	-3.11	0.21	0.44	0.41
Volatilité en % - 3 ans p.a.	3.33	4.64	4.01	3.89	1.71
Performance en % - 5 ans p.a.	-0.66	-1.64	0.03	0.39	0.61
Volatilité en % - 5 ans p.a.	3.96	3.80	3.19	3.20	1.82
Performance en % - 10 ans p.a.	0.26	-0.21	1.22	1.66	1.99
Volatilité en % - 10 ans p.a.	3.03	2.98	2.62	2.64	1.84

	2023	2022	2021	2020	2019
<b>FWI Global Obligations Government</b>					
Fortune en mio. de CHF	8.06	8.60	10.32	25.77	25.66
Droits	7'578.45	7'578.45	7'578.45	18'128.45	18'128.45
Valeur d'inventaire au 31.12. en CHF	1'064.20	1'134.44	1'361.87	1'421.69	1'415.45
Performance en % p.a.	-6.19	-16.70	-4.21	0.44	3.62
Performance en % - 3 ans p.a.	-9.20	-7.11	-0.10	1.32	2.04
Volatilité en % - 3 ans p.a.	5.81	5.43	4.49	5.01	5.37
Performance en % - 5 ans p.a.	-4.87	-3.65	0.44	1.94	1.12
Volatilité en % - 5 ans p.a.	5.50	5.65	4.92	5.09	6.84
Performance en % - 10 ans p.a.	-1.30	-1.39	0.39	1.49	0.84
Volatilité en % - 10 ans p.a.	6.24	6.15	6.30	7.71	8.26
<b>FWI Global Obligations Government Hedged CHF</b>					
Fortune en mio. de CHF	18.52	18.61	24.75	16.44	15.89
Droits	21'783.54	21'903.39	24'852.99	15'990.00	15'990.00
Valeur d'inventaire au 31.12. en CHF	850.10	849.73	995.88	1'028.00	993.69
Performance en % p.a.	0.04	-14.68	-3.12	3.44	
Performance en % - 3 ans p.a.	-6.14				
Volatilité en % - 3 ans p.a.	5.48				
<b>FWI Global Obligations d'entreprises SmartBeta Hedged CHF</b>					
Fortune en mio. de CHF	48.84	62.04	103.65	203.58	173.38
Droits	47'414.68	63'002.89	87'185.42	166'510.44	151'002.44
Valeur d'inventaire au 31.12. en CHF	1'030.06	984.74	1'118.89	1'222.62	1'148.22
Performance en % p.a.	4.60	-17.17	-2.76	6.48	8.09
Performance en % - 3 ans p.a.	-5.55	-4.99	3.82	3.39	2.08
Volatilité en % - 3 ans p.a.	7.88	8.20	5.89	5.71	2.69
Performance en % - 5 ans p.a.	-0.61	-2.29	1.95	3.22	1.72
Volatilité en % - 5 ans p.a.	7.60	6.69	4.77	4.82	3.13
<b>FWI Actions Suisse SMC</b>					
Fortune en mio. de CHF	96.25	95.83	166.60	127.52	114.97
Droits	17'030.93	18'893.12	23'314.75	23'466.33	23'867.20
Valeur d'inventaire au 31.12. en CHF	5'651.43	5'072.42	7'145.72	5'434.33	4'816.87
Performance en % p.a.	11.41	-29.01	31.49	12.82	30.76
Performance en % - 3 ans p.a.	1.31	1.74	24.69	6.35	11.34
Volatilité en % - 3 ans p.a.	17.86	19.90	15.86	17.49	13.69
Performance en % - 5 ans p.a.	8.93	2.35	15.40	13.33	13.16
Volatilité en % - 5 ans p.a.	17.91	18.16	15.20	15.00	14.07
Performance en % - 10 ans p.a.	8.56	10.73	15.92	9.82	11.68
Volatilité en % - 10 ans p.a.	15.64	15.18	13.59	14.33	13.19
<b>FWI Global SmartBeta Actions ESG</b>					
Fortune en mio. de CHF	58.25	57.85	67.60	41.31	38.16
Droits	29'076.77	30'949.05	31'072.49	24'515.57	22'951.05
Valeur d'inventaire au 31.12. en CHF	2'003.25	1'869.05	2'175.66	1'685.02	1'662.85
Performance en % p.a.	7.18	-14.09	29.12	1.33	25.25
Performance en % - 3 ans p.a.	5.94	3.97	17.88	6.70	11.91
Volatilité en % - 3 ans p.a.	13.55	17.60	14.88	14.88	9.92
Performance en % - 5 ans p.a.	8.57	6.15	12.89	8.88	9.10
Volatilité en % - 5 ans p.a.	14.75	15.31	13.06	12.53	11.47

	2023	2022	2021	2020	2019
<b>FWI LongRun Equity</b> (lancement le 29.11.2021)					
Fortune en mio. USD	55.30	44.81	60.29		
Droits	56'546.79	56'979.69	58'847.88		
Valeur d'inventaire au 31.12. en USD	978.02	786.51	1'024.49		
Performance en % p.a.	24.35	-23.23	2.45		
<b>FWI LPP 25 andante</b>					
Fortune en mio. de CHF	11.28	14.62	18.91	14.15	15.31
Droits	6'951.12	9'521.19	10'643.73	8'489.13	9'367.71
Valeur d'inventaire au 31.12. en CHF	1'622.48	1'535.97	1'776.40	1'667.25	1'633.95
Performance en % p.a.	5.63	-13.53	6.55	2.04	9.66
Performance en % - 3 ans p.a.	-0.90	-2.04	6.03	2.48	3.84
Volatilité en % - 3 ans p.a.	6.68	7.44	5.45	5.22	2.95
Performance en % - 5 ans p.a.	1.72	-0.17	4.01	3.03	2.85
Volatilité en % - 5 ans p.a.	6.46	6.13	4.57	4.33	3.43
Performance en % - 10 ans p.a.	2.17	1.95	4.06	3.63	3.72
Volatilité en % - 10 ans p.a.	5.08	4.93	3.98	3.87	3.14
<b>FWI LPP 35 allegro</b>					
Fortune en mio. de CHF	148.67	148.79	214.35	232.69	249.21
Droits	63'837.93	67'711.58	83'714.82	98'950.07	108'370.96
Valeur d'inventaire au 31.12. en CHF	2'328.93	2'197.36	2'560.48	2'351.59	2'299.56
Performance en % p.a.	5.99	-14.18	8.88	2.26	12.18
Performance en % - 3 ans p.a.	-0.32	-1.50	7.69	3.15	5.09
Volatilité en % - 3 ans p.a.	7.52	8.63	6.55	6.38	3.77
Performance en % - 5 ans p.a.	2.58	0.50	5.26	3.87	3.65
Volatilité en % - 5 ans p.a.	7.44	7.20	5.57	5.32	4.41
Performance en % - 10 ans p.a.	2.85	2.84	5.16	4.33	4.47
Volatilité en % - 10 ans p.a.	6.00	5.87	4.89	4.79	3.99
<b>FWI LPP 45 vivace</b>					
Fortune en mio. de CHF	30.13	30.95	34.46	31.64	30.73
Droits	16'546.73	18'041.73	17'161.92	17'331.71	17'231.98
Valeur d'inventaire au 31.12. en CHF	1'820.65	1'715.19	2'008.20	1'825.40	1'783.05
Performance en % p.a.	6.15	-14.59	10.01	2.38	14.32
Performance en % - 3 ans p.a.	-0.09	-1.28	8.78	3.57	6.08
Volatilité en % - 3 ans p.a.	7.99	9.34	7.31	7.32	4.61
Performance en % - 5 ans p.a.	3.14	0.87	6.09	4.53	4.25
Volatilité en % - 5 ans p.a.	8.09	7.95	6.34	6.16	5.43
Performance en % - 10 ans p.a.	3.30	3.52	6.02	4.92	5.06
Volatilité en % - 10 ans p.a.	6.74	6.65	5.71	5.70	4.96
<b>FWI Decarbonization Infrastructure Debt</b> (lancement le 22.04.2022)					
Fortune en mio. de CHF	8.61	4.25			
Droits	8'646.28	4'493.75			
Valeur d'inventaire au 31.12. en CHF	995.35	946.47			
Performance en % p.a.	5.16	-			



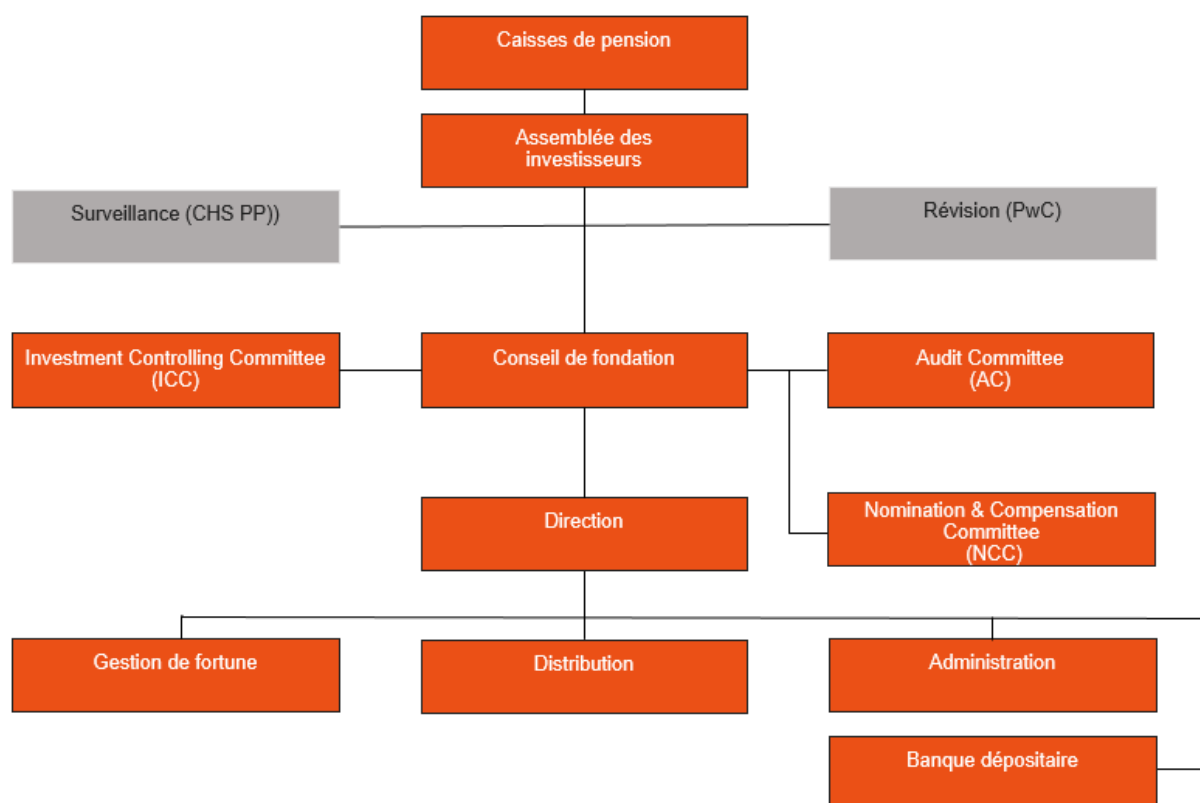
	2023	2022	2021	2020	2019
<b>FWI Actions Suisse, indexé</b>					
Fortune en mio. de CHF	56.56	59.35	75.07	73.01	74.78
Droits	11'432.19	12'688.94	13'394.64	16'011.99	16'967.92
Valeur d'inventaire au 31.12. en CHF	4'947.73	4'677.05	5'604.33	4'559.91	4'407.36
Performance en % p.a.	5.79	-16.55	22.90	3.46	30.17
Performance en % - 3 ans p.a.	2.76	2.00	18.27	7.09	12.43
Volatilité en % - 3 ans p.a.	13.02	14.52	12.28	12.43	9.57
Performance en % - 5 ans p.a.	7.88	4.73	12.56	7.64	7.43
Volatilité en % - 5 ans p.a.	12.91	13.16	11.38	11.14	11.51
Performance en % - 10 ans p.a.	6.10	7.81	11.53	8.34	8.08
Volatilité en % - 10 ans p.a.	12.01	11.98	11.15	11.32	10.76
<b>FWI Actions Europe ex CH, indexé</b>					
Fortune en mio. de CHF	0.34	4.95	5.66	5.43	13.48
Droits	106.77	1'704.65	1'704.65	1'974.15	4'665.15
Valeur d'inventaire au 31.12. en CHF	3'189.67	2'906.25	3'318.67	2'749.46	2'890.43
Performance en % p.a.	9.75	-12.43	20.70	-4.88	20.69
Performance en % - 3 ans p.a.	5.08	0.18	11.48	-0.73	7.38
Volatilité en % - 3 ans p.a.	15.20	21.22	19.52	19.76	12.85
Performance en % - 5 ans p.a.	5.90	0.67	7.29	3.67	4.11
Volatilité en % - 5 ans p.a.	18.31	18.65	16.88	17.00	14.18
Performance en % - 10 ans p.a.	3.39	4.41	7.41	4.16	3.88
Volatilité en % - 10 ans p.a.	15.90	15.95	14.76	15.33	14.20
<b>FWI Actions États-Unis, indexé (toutes les parts ont été restituées en 2020)</b>					
Fortune en mio. de CHF				9.97	15.20
Droits				2'102.00	4'109.06
Valeur d'inventaire au 31.12. en CHF				4'741.06	3'699.82
Performance en % p.a.				28.14	-4.34
Performance en % - 3 ans p.a.				12.40	7.52
Volatilité en % - 3 ans p.a.				12.33	10.90
Performance en % - 5 ans p.a.				10.00	9.53
Volatilité en % - 5 ans p.a.				13.80	12.58
Performance en % - 10 ans p.a.				11.68	11.17
Volatilité en % - 10 ans p.a.				13.05	13.37
<b>FWI Actions Japon, indexé (toutes les parts ont été restituées en 2021)</b>					
Fortune en mio. de CHF			49.61	49.98	38.89
Droits			46'121.48	48'399.48	44'103.90
Valeur d'inventaire au 31.12. en CHF			1'075.71	1'032.68	881.74
Performance en % p.a.			4.17	17.12	-12.04
Performance en % - 3 ans p.a.			2.38	6.88	2.61
Volatilité en % - 3 ans p.a.			14.99	10.79	11.58
Performance en % - 5 ans p.a.			5.67	6.87	4.91
Volatilité en % - 5 ans p.a.			13.31	13.04	13.01
Performance en % - 10 ans p.a.			5.60	5.55	4.20
Volatilité en % - 10 ans p.a.			13.89	13.03	13.83

	2023	2022	2021	2020	2019
<b>FWI Actions Marchés Émergents, indexé</b>					
Fortune en mio. de CHF	19.42	27.11	34.36	90.43	97.51
Droits	7'717.75	10'696.68	11'024.16	28'888.89	33'539.46
Valeur d'inventaire au 31.12. en CHF	2'516.56	2'534.07	3'117.07	3'130.41	2'907.43
Performance en % p.a.	-0.69	-18.70	-0.43	7.67	15.53
Performance en % - 3 ans p.a.	-7.02	-4.47	7.39	2.33	9.25
Volatilité en % - 3 ans p.a.	13.95	17.91	17.32	17.42	13.06
Performance en % - 5 ans p.a.	-0.00	-2.80	6.92	9.55	4.57
Volatilité en % - 5 ans p.a.	16.48	16.49	15.31	15.37	14.00
Performance en % - 10 ans p.a.	1.63	1.11	4.69	2.73	2.63
Volatilité en % - 10 ans p.a.	14.84	14.72	14.34	14.70	14.01
<b>FWI Actions Monde ex CH, indexé</b>					
Fortune en mio. de CHF	9.26	8.51	13.39	50.00	5.47
Droits	3'253.66	3'371.38	4'402.43	20'727.17	2'383.46
Valeur d'inventaire au 31.12. en CHF	2'844.59	2'524.80	3'042.22	2'412.32	2'293.26
Performance en % p.a.	12.67	-17.01	26.11	5.19	25.44
Performance en % - 3 ans p.a.	5.65	3.26	18.48	6.62	10.56
Volatilité en % - 3 ans p.a.	14.34	19.20	16.97	17.52	11.69
Performance en % - 5 ans p.a.	9.24	4.87	12.38	9.19	8.01
Volatilité en % - 5 ans p.a.	16.61	17.09	14.76	14.80	13.19
Performance en % - 10 ans p.a.	7.87	8.80	12.13	9.02	8.52
Volatilité en % - 10 ans p.a.	14.41	14.40	13.00	13.36	12.31
<b>FWI Immobilier Suisse</b>					
Fortune en mio. de CHF	108.20	111.90	111.41	97.89	86.64
Droits	94'271.00	94'271.00	94'271.00	84'364.00	75'564.00
Valeur d'inventaire au 31.12. en CHF	1'147.74	1'186.96	1'181.84	1'160.32	1'146.54
Performance en % p.a.	-0.46	3.47	4.99	4.26	4.41
Performance en % - 3 ans p.a.	2.64	4.23	4.55	4.51	4.52
Volatilité en % - 3 ans p.a.	1.97	1.60	1.67	1.31	2.00
Performance en % - 5 ans p.a.	3.31	4.39	4.56	4.18	4.09
Volatilité en % - 5 ans p.a.	1.69	1.41	1.89	1.91	2.13
Performance en % - 10 ans p.a.	3.74	4.26	4.38	4.30	4.25
Volatilité en % - 10 ans p.a.	2.10	2.17	2.39	2.45	4.25
Distributions	30.00	34.00	35.00	34.00	34.00
<b>FWI Immobilier Suisse Indirect</b>					
Fortune en mio. de CHF	26.08	26.18	34.23	34.97	36.79
Droits	18'238.28	19'120.69	22'989.10	25'098.78	27'801.65
Valeur d'inventaire au 31.12. en CHF	1'429.99	1'369.01	1'489.09	1'393.29	1'323.33
Performance en % p.a.	4.45	-8.06	6.88	5.29	17.41
Performance en % - 3 ans p.a.	0.87	1.14	9.72	6.08	6.74
Volatilité en % - 3 ans p.a.	6.02	7.37	6.72	6.59	4.66
Performance en % - 5 ans p.a.	4.87	3.24	6.47	6.27	
Volatilité en % - 5 ans p.a.	6.65	6.41	5.92	5.56	

	2023	2022	2021	2020	2019
<b>FWI Insurance Linked Strategies</b>					
Fortune en mio. USD	182.51	151.78	158.10	139.62	114.86
Droits	138'934.17	133'807.58	139'036.61	123'271.24	106'152.03
Valeur d'inventaire au 31.12. en CHF	1'313.67	1'134.38	1'137.14	1'132.62	1'082.01
Performance en % p.a.	15.81	-0.24	0.40	4.68	4.73
Performance en % - 3 ans p.a.	5.07	1.59	3.25	4.30	1.43
Volatilité en % - 3 ans p.a.	3.96	3.57	1.92	1.75	4.29
Performance en % - 5 ans p.a.	4.92	2.59	1.86	2.57	
Volatilité en % - 5 ans p.a.	3.30	2.94	3.56	3.53	
<b>FWI Prêts aux PME CHF</b>					
Fortune en mio. de CHF	42.34	46.94	45.44	42.96	18.49
Droits	43'169.24	43'039.74	42'786.85	41'648.66	18'157.05
Valeur d'inventaire au 31.12. en CHF	980.82	1'090.68	1'062.07	1'031.41	1'018.38
Performance en % p.a.	-10.07	2.69	2.97	1.28	
Performance en % - 3 ans p.a.	-4.90				
Volatilité en % - 3 ans p.a.	6.39				
<b>FWI Insurance Debt Europe Hedged CHF (lancement le 30.09.2021)</b>					
Fortune en mio. de CHF	24.35	22.89	26.02		
Droits	27'677.55	27'656.54	26'283.48		
Valeur d'inventaire au 31.12. en CHF	879.67	827.52	990.06		
Performance en % p.a.	6.30	-16.42	-0.99		

# Informations complémentaires

## La gouvernance d'entreprise à la FWI



### Assemblée des investisseurs

L'assemblée des investisseurs est l'organe suprême de la fondation et se compose des représentants des investisseurs. Elle a notamment la compétence de statuer sur les requêtes à l'autorité de surveillance en vue de la modification des statuts et du règlement de la fondation, d'élire les membres et le président du Conseil de fondation et l'organe de révision. Elle prend connaissance du rapport annuel et du rapport de l'organe de révision, approuve les comptes annuels et donne décharge au Conseil de fondation et à la Direction.

### Conseil de fondation

Le Conseil de fondation a la responsabilité générale de la fondation de placement. Il dispose dans ce but de toutes les compétences qui ne sont pas réservées à l'assemblée des investisseurs. Le Conseil de fondation peut déléguer des tâches et nomme la Direction.

### **Organe de révision**

L'organe de révision contrôle la légalité des activités du Conseil de fondation et des organes mandatés par celui-ci ainsi que la conformité de ces activités aux exigences de l'autorité de surveillance et aux dispositions des statuts, des règlements et des directives de placement. Il vérifie également la tenue des livres et les comptes annuels de la Fondation. Les missions de l'organe de révision sont définies dans l'ordonnance sur les fondations de placement (OFF).

### **Direction**

La Direction gère les affaires dans le cadre des lois et des ordonnances, des statuts et du règlement de fondation de la Fondation de placement, des règlements spéciaux, directives et décisions du Conseil de fondation, et des directives de l'autorité de surveillance.

### **Comités**

Les tâches, les responsabilités et les compétences des trois comités du Conseil de fondation (Audit Committee, Investment Controlling Committee et Nomination & Compensation Committee) sont décrites de manière détaillée dans le règlement de l'organisation. Les trois comités exercent avant tout des fonctions d'évaluation, de conseil et de surveillance.

### **Loyauté et intégrité**

La Fondation de placement a pris les mesures nécessaires pour garantir la loyauté et l'intégrité dans la gestion de fortune. Le Conseil de fondation de même que les personnes mandatées pour le placement et la gestion de la fortune ont confirmé le respect des prescriptions en matière de loyauté et d'intégrité. À compter du 1<sup>er</sup> janvier 2022, la garantie de la loyauté et de l'intégrité fait partie intégrante du règlement visant à prévenir les conflits d'intérêt et du règlement relatif aux actes juridiques passés avec des personnes proches.

### **Méthode de travail du Conseil de fondation et de ses comités**

Le Conseil de fondation tient quatre séances ordinaires par année. Des séances extraordinaires peuvent être convoquées en fonction des besoins. Lors des séances, les membres du Conseil prennent connaissance des rapports des gérants de fortune, de la Direction et des comités.

L'Audit Committee (AC) s'est réuni pour évaluer le bouclage semestriel et annuel ainsi que le budget. Ces séances étaient fondées sur les rapports de révision et les rapports IT et de compliance. L'AC s'est réuni cinq fois en 2023.

L'Investment Controlling Committee (ICC) a pour mission de surveiller les processus de placement et de la performance des gérants de fortune. L'ICC est informé une fois par mois du respect des directives de placement, de l'évolution de la performance et de la composition de la fortune. L'ICC s'est réuni deux fois en 2023.

Le Nomination & Compensation Committee (NCC) est chargé de la planification du personnel du Conseil de fondation et de la Direction, de l'évaluation de la performance de la Direction et des collaborateurs et de la proposition des objectifs pour le prochain exercice ainsi que de la soumission au Conseil de fondation des demandes de promotion et de rémunération. Le NCC s'est réuni deux fois en 2023.

## Conseil de fondation

### **Roland Hohler, Rheinfelden, Responsable Asset Management du Groupe Ammann, Langenthal, Président**

Roland Hohler a été élu au Conseil de fondation de la FWI en 2012. Il est Président depuis l'assemblée des investisseurs 2019. Depuis 2001, il est responsable de l'Asset Management du Groupe Ammann, Langenthal. Auparavant, il a travaillé pendant plusieurs années en tant que gestionnaire de portefeuille auprès d'ABN Amro Bank à Bâle dans le domaine de la clientèle privée et a exercé parallèlement différents mandats pour plusieurs caisses de pension. Précédemment, il avait acquis une longue expérience en qualité de courtier en Bourse d'une banque privée bâloise. Il s'appuie aujourd'hui sur cette expérience pour une gestion active de portefeuille. Roland Hohler est né le 18 avril 1962 et possède la nationalité suisse.

### **Kurt Ledermann, Soleure, CFO de Glas Trösch Holding AG, Vice-Président et Président de l'Audit Committee**

Kurt Ledermann a été élu au Conseil de fondation de la FWI en 2009. Depuis 2023, il est Chief Financial Officer de Glas Trösch Holding AG. Il a auparavant occupé cette même fonction au sein du Groupe Rieter et du Groupe Schaffner. Kurt Ledermann est né le 22 juillet 1968 et possède la nationalité suisse.

### **Philipp Aegerter, Blonay, Directeur général de la Caisse de pension de la Société Suisse de Pharmacie, Genève, Président de l'Investment Controlling Committee**

Philipp Aegerter a été élu au Conseil de fondation de la FWI en 2013. Outre une licence en sciences économiques obtenue à l'Université de Berne, il est titulaire d'un diplôme fédéral d'analyste financier et de gestionnaire de fortune. Il a débuté sa carrière professionnelle en qualité d'analyste financier au sein de grandes banques et de banques privées zurichoises. Monsieur Aegerter a ensuite dirigé la gestion de portefeuille pour des investisseurs institutionnels dans deux établissements bancaires. À partir de 2004, en tant que membre de la Direction, il a exercé la fonction de CIO (Chief Investment Officer) dans deux compagnies d'assurance de Suisse romande (La Suisse et Vaudoise), occupant également dans l'une d'entre elles le poste de Directeur financier désigné. Depuis 2011, il est Directeur général de la Caisse de pension de la Société Suisse de Pharmacie, dont le siège est à Genève. Philipp Aegerter est né le 8 janvier 1963 et possède la nationalité suisse.

### **Daniel Schnyder, Hittnau, Responsable du Portfolio Management de la caisse de pension Georg Fischer, Schaffhouse**

Daniel Schnyder a été élu au Conseil de fondation lors de l'assemblée générale de 2014. Il avait déjà été membre du Comité de placement et du Conseil de fondation de la FWI de 2001 à 2010. Il est Responsable du Portfolio Management de la caisse de pension Georg Fischer SA à Schaffhouse depuis octobre 1996. Auparavant, il a dirigé pendant sept ans le service des titres de la banque cantonale de Zurich, filiale de Glattbrugg. Formation: diplôme fédéral d'employé de banque, économiste d'entreprise ESCEA, expert en prévoyance professionnelle. Daniel Schnyder est né le 20 octobre 1961 et possède la nationalité suisse.

### **Martin Widmer, Dussnang, CFO LARAG AG, Wil SG et directeur de la CP**

Martin Widmer a été élu au Conseil de fondation de la FWI en 2012. Il occupe la fonction de CFO de LARAG AG depuis 1999 et est aussi, simultanément, Directeur de la caisse de pension partiellement autonome de l'entreprise. Précédemment, il avait travaillé en tant que conseiller en placement auprès de la Banque cantonale de St-Gall et avait exercé différentes fonctions dans le domaine financier au sein des sociétés industrielles Ascom (Berne), Starrag Heckert AG (Rorschacherberg) et Bühler AG (Uzwil). Martin Widmer est né le 6 août 1961 et possède la nationalité suisse.

# Adresse

**Fondation Winterthur pour le placement des capitaux d'institutions de prévoyance (FWI)**

Bahnhofplatz 8, CH-8400 Winterthur

Tél. +41 (0)52 202 02 30, Fax +41 (0)52 202 02 40

[fwi-fondation.ch](http://fwi-fondation.ch) [fwi@fwi-fondation.ch](mailto:fwi@fwi-fondation.ch)

Membre de la KGAST