

Jahresbericht

2025



Inhaltsverzeichnis

Vorwort des Präsidenten und der Geschäftsleitung	5
Entwicklung der AWI	7
Die AWI stellt sich vor	9
<u>Vermögens- und Erfolgsrechnungen AWI Anlagegruppen</u>	10
Aktive Anlagegruppen	11
Alternative Anlagegruppen	20
<u>Sonstige Erträge</u>	22
Indexierte Anlagegruppen	23
Immobilien Anlagegruppen	25
TER Anlagegruppen	26
<u>AWI Stammvermögen</u>	27
Bilanz	27
Erfolgsrechnung	28
Antrag über die Verwendung des Bilanzgewinnes	28
<u>Anhang</u>	29
Allgemeine Angaben und Erläuterungen	29
Performance und Volatilität	37
Derivative Finanzinstrumente	39
Bericht der Revisionsstelle	40
Überschreitung der Schuldner- und Gesellschaftsbegrenzung	44
AWI Langzeitentwicklung	47
<u>Weitere Informationen</u>	53
Corporate Governance bei der AWI	53
Stiftungsrat	55
<u>Kontaktadresse</u>	56



Vorwort des Präsidenten und der Geschäftsleitung

Sehr geehrte Anleger

Ziele setzt man sich um seinen Erfolg zu messen. Meist werden in unserem Umfeld dazu finanzielle Kennzahlen wie Gewinn oder Performance herangezogen. Der Jahresbericht ist jeweils ein gutes Instrument um eine solche Standortbestimmung durchzuführen. Wir freuen uns, Ihnen hiermit den Jahresbericht 2025 der Anlagestiftung Winterthur AWI zur Verfügung zu stellen.

Die AWI vereint 42 Jahre Erfahrung und Leistungsausweis mit einem modernen und robusten Angebot von Anlagelösungen. Dabei sind **Stabilität, Qualität und Innovation** unser Erfolgsrezept.

Unter **Stabilität** verstehen wir die langjährigen Mitglieder unseres Stiftungsrats und der Geschäftsleitung. Diese Stabilität nutzt Ihnen als Anleger. Sie können sich darauf verlassen, dass Ihre Anliegen gut verstanden werden und wir in der Lage sind, auch in schwierigen Zeiten solide Entscheidungen zu Ihrem Vorteil zu treffen.

Unter **Qualität** verstehen wir die Weiterentwicklung unserer bestehenden Anlagelösungen. Dafür werden wir Anfangs 2026 die Anlagegruppe **AWI Swiss Bond Climate Strategy** neu in unser Angebot aufnehmen und gleichzeitig die Anlagegruppen AWI Obligationen Inland CHF und AWI Obligationen Ausland CHF darin vereinen. Dieses neue Angebot entspricht dann wieder der von Ihnen als Anleger bevorzugten Strategie, basierend auf dem SBI Swiss Bond Index.

Ebenfalls neu ist unsere Anlagelösung für Fremdwährungsobligationen **AWI Global Quality Bonds**. Sie tritt seit September 2025 an die Stelle unserer Anlagegruppe AWI Global Staatsanleihen. AWI Global Quality Bonds investiert in hochwertige, global diversifizierte festverzinsliche Obligationen und nutzt ein aktives Management, um Chancen entlang des Zins- und Kreditzyklus gezielt auszuschöpfen.

Qualität ist für uns aber auch die Anlagelösung **AWI Insurance Linked Strategies** die 2025 das 10 Jahre Jubiläum feiern konnte und Ende Dezember 2025 ein Volumen von ca. USD 228 Mio. erreichte. AWI ILS bietet Zugang zu einer finanzmarktunabhängigen, renditestarken Anlageklasse mit attraktiven Spreads und geringer Volatilität.

Auch Ende Dezember 2025 erreichte die Anlagelösung **AWI Wohnbauhypotheken Schweiz** ein Volumen von ca. CHF 160 Mio.. Eine hervorragende Investition, welche sich ideal für CHF Investoren im aktuellen Tiefzinsumfeld eignet.

Unter **Innovation** verstehen wir den Austausch mit Ihnen. Wir hören genau hin und gemeinsam mit Ihnen realisieren wir innovative Anlagelösungen. Dazu gehört beispielsweise **AWI Decarbonization Infrastructure Bonds**, welche das Anlageziel verfolgt, mittels laufender Erträge eine nachhaltige, positive Gesamtrendite zu erwirtschaften. Dabei wird ausschliesslich in Unternehmen investiert, welche die benötigte Infrastruktur zur Dekarbonisierung der weltweiten Wertschöpfungsketten bereitstellen und somit eine aktive Rolle im Übergang zu einer emissionsneutralen Weltwirtschaft einnehmen. Im April 2026 wird diese Anlagelösung einen 4 Jahres Track Record vorweisen können.

AWI LongRun Equity wird im November 2026 sogar seit 5 Jahren bestehen. Die Strategie zielt darauf ab, eine langfristige Beteiligung an einer begrenzten Anzahl börsennotierter Unternehmen zu erwerben. Es wird in erster Linie in Unternehmen investiert, die in der Lage sind, das Eigenkapital des Eigentümers mit einer höheren Rendite zu verzinsen.

Bereits im September 2026 wird die Anlagelösung **AWI Insurance Debt Europe** ihr 5-jähriges Bestehen feiern. Als Anlageziel wird ein mittel- bis langfristiger Vermögenszuwachs mittels Erträge und Kapitalgewinnen angestrebt. Es wird hauptsächlich in Anleihen von Versicherungsgesellschaften investiert, wobei der geographische Fokus auf Europa gesetzt wird.

Und so geht es auch in Zukunft weiter, wir erwarten mit grosser Freude die Lancierung der Anlagegruppe **AWI Core Plus Infrastructure**. Zusammen mit Schweizer Pensionskassen entwickelt, zeichnet sich diese Anlagelösung durch globale Ausrichtung, mit Schwerpunkt Nordamerika, einen Core Plus Investitionsansatz, dem Fokus auf Co-Investments und der sektoralen Diversifikation aus.

In der Entwicklung ist auch eine **Anlagelösung für Venture Capital** welche Schweizer Pensionskassen Investitionen in Schweizer Spitzentechnologien und attraktive Renditen ermöglicht. Bleiben Sie gespannt.

«**Gemeinsam mehr erreichen**» ist unser Motto und wird es auch für das Jahr 2026 bleiben. Erstklassige Anlagelösungen von Pensionskassen für Pensionskassen – das ist unser Ansporn. In diesem Sinne freuen wir uns auf persönliche Gespräche mit Ihnen.

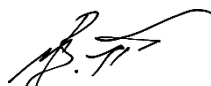
Freundliche Grüsse



Roland Hohler
Präsident des Stiftungsrates



Jean-Claude Scherz
Geschäftsleiter



Urs Brügger
Geschäftsleiter



Michael Zuppiger
Geschäftsleiter

Entwicklung der AWI

Wechsel des Vermögensverwalters im Bereich CHF Obligationen

Ab dem 1. Juni 2025 ist neu Vontobel Asset Management in Zürich als institutioneller Vermögensverwalter für die Anlagegruppen AWI Obligationen CHF Inland und CHF Ausland sowie AWI Obligationen CHF Inland Redex (verkürzte Duration) verantwortlich.

In einem nächsten Schritt werden wir Anfangs 2026 die Anlagegruppe AWI Swiss Bond Climate Strategy neu in unser Angebot aufnehmen und gleichzeitig die Anlagegruppen AWI Obligationen Inland CHF und AWI Obligationen Ausland CHF darin vereinen. Dieses neue Angebot entspricht dann wieder der von Ihnen als Anleger bevorzugten Strategie, basierend auf dem SBI Swiss Bond Index.

Wechsel des Vermögensverwalters und neue Strategie betreffend der Anlagegruppe AWI Global Staatsanleihen

Neu ist unsere Anlagelösung für Fremdwährungsobligationen **AWI Global Quality Bonds**. Sie tritt seit September 2025 an die Stelle unserer Anlagegruppe AWI Global Staatsanleihen. Diese aktiv verwaltete Anlagestrategie basiert auf einem Total Return Ansatz und zielt darauf ab, unter Berücksichtigung von Risiko und Marktbedingungen einen attraktiven Gesamtertrag (Total Return) zu erzielen.

Im Zuge dieser strategischen Anpassung wurde das Management an Eric Sturdza Asset Management SA in Genf übertragen. Das erfahrene Team verfügt über eine langjährige Erfolgsbilanz im aktiven Obligationenmanagement und verfolgt einen disziplinierten, risikobewussten Anlageansatz.

Aufhebung von Anlagegruppen

Im 2025 wurden die folgenden Anlagegruppen geschlossen: AWI Aktien Europa ex CH indexiert, AWI Aktien USA indexiert, AWI Aktien Japan indexiert und AWI Global Staatsanleihen Hedged CHF. Die AWI richtet ihre Anlagelösungen auf die Bedürfnisse ihrer Anleger aus. Entsprechend wird das Angebot jeweils sehr flexibel auf die veränderte Nachfrage angepasst.

Ausschüttung einer Dividende

Die Anlagegruppe AWI Immobilien Schweiz hat per 24. März 2025 eine Dividende über CHF 16.50 pro Anspruch ausgeschüttet.

Anlageperformance (alle Performanceangaben sind netto)

Unsere Aktienanlagegruppen leisteten wieder einen sehr positiven Beitrag zur Performance. Insbesondere Aktien Schweiz und Emerging Markets legten im zweistelligen Bereich zu. Auch Aktien Schweiz Small und Midcaps (SMC) zeigten ein sehr erfreuliches Resultat. Jedoch war die relative Performance aufgrund der von den USA auferlegten Zöllen und der dadurch schwachen Performance der übergewichteten Industrietitel bei letzterer unter dem Niveau der Benchmark.

Bei den Obligationenanlagegruppen konnten AWI Decarbonization Infrastructure Bonds und AWI Global SmartBeta Unternehmensanleihen Hedged CHF mit positiven Renditen von 1.5% resp. 2.4% überzeugen. Die Anlagegruppen CHF-Obligationen Inland und Ausland erreichten aufgrund der Zinsentwicklung Resultate zwischen -0.4% und 0.4%.

Die Anlagegruppe AWI Wohnbauhypotheken Schweiz konnte ihre Rolle als Beimischung in einem CHF-Obligationenportfolio mit einem Wertzuwachs von 0.65% gerecht werden.

Auch die bewährten BVG Mischvermögen erzielten je nach Höhe der strategischen Aktienquote sehr ansprechende Wertsteigerungen zwischen 3.3% und 4.9%.

Die NAV-basierte Immobilien Anlagegruppe AWI Immobilien Schweiz erzielte mit 5.1% eine sehr erfreuliche Jahresperformance. AWI Immobilien Schweiz Indirekt erreichte eine starke absolute Performance von 8.8%.

Die heimlichen Stars waren jedoch die alternativen Anlagegruppen. Insbesondere AWI Insurance Linked Strategies konnte ihre Rolle als nicht korrelierender Portfoliodiversifikator mit einem Plus von 12.8% in USD wahrnehmen. Auch AWI KMU Darlehen CHF und AWI Insurance Debt Europe Hedged CHF lieferten mit Plus 5.5% und 5.0% überdurchschnittliche Resultate.

Verwaltetes Vermögen

Per 31.12.2025 ist das verwaltete Vermögen in 20 Anlagegruppen angelegt und beläuft sich ohne Doppelzählungen auf CHF 936 Mio. gegenüber CHF 1'105 Mio. im Vorjahr.

Anleger

Per 31.12.2025 zählt die AWI 132 Vorsorgeeinrichtungen (Vorjahr 146) zu ihren Anlegern.

Die AWI stellt sich vor



Urs Brügger | Geschäftsleiter AWI

Urs Brügger ist in der Geschäftsleitung zuständig für die Belange des Audit Committee des Stiftungsrates, das Corporate Secretary, die Finanzen, das Marketing und die Event-Organisation. Weiter ist er für die Betreuung und den Ausbau unserer Anleger im Mittelland bis in den Kanton Aargau, die Innerschweiz, die Nordwestschweiz sowie die französischsprachige Schweiz zuständig.

Urs Brügger war nach der Banklehre in verschiedenen Abteilungen von Banken tätig. Mit der Beratung von Anlagekunden machte er seine Karriere beim Schweizerischen Bankverein. Nach einigen Jahren als selbständiger Finanzberater wechselte er zur Winterthur Leben in die Vorsorge und Anlageberatung von privaten und KMU-Kunden. Als Finanzplaner Vorsorge arbeitete er anschliessend für die Credit Suisse.

Urs Brügger trat am 1. Oktober 2003 bei der AWI Anlagestiftung ein. Am 6. Juli 2009 wurde er AWI Geschäftsleiter.

Er wurde am 27. Juli 1962 geboren und ist Schweizer Staatsbürger.

Kontakt: 052 202 01 51

urs.bruegger@awi-anlagestiftung.ch



Jean-Claude Scherz | Geschäftsleiter AWI

Jean-Claude Scherz ist in der Geschäftsleitung zuständig für die Belange OAK BV, Investment Controlling Committee des Stiftungsrates, Produktstrategie und Performance-Monitoring. Weiter ist er für die Betreuung und den Ausbau unserer Anleger in der Ostschweiz, in Zürich und in Zug zuständig.

Jean-Claude Scherz war während 18 Jahren bei der SBG in diversen Funktionen tätig. Zuletzt im Privat Banking als Portfoliomanager. Nach 3 Jahren bei der Clariden Bank stiess er 1999 zur Winterthur Group ins Asset Management. In seiner Funktion als Senior Portfoliomanager betreute er Drittmandate und Bilanzgelder der Gruppe.

Jean-Claude Scherz trat im August 2006 als Verkaufsleiter Ostschweiz in die AWI ein. Er wurde anlässlich der Anlegerversammlung vom 11. Mai 2007 zum stv. Geschäftsleiter befördert. Am 6. Juli 2009 wurde er AWI Geschäftsleiter.

Er wurde am 11. März 1961 geboren und ist Schweizer Staatsbürger.

Kontakt: 052 202 01 61

jean-claude.scherz@awi-anlagestiftung.ch



Michael Zuppiger | Geschäftsleiter AWI

Michael Zuppiger ist für die Marktbearbeitung verantwortlich. In diesem Zusammenhang entwickelt er nationale und regionale Marketingaktivitäten und setzt diese um.

Michael Zuppiger war nach seiner Banklehre bei der Zürcher Kantonalbank während 6 Jahren bei der State Street Bank in Zürich für die Betreuung von institutionellen Kunden zuständig und absolvierte während dieser Zeit die Ausbildung zum dipl. Bankwirtschafter HF. Nach 3 Jahren bei AXA Investment Managers Schweiz AG trat Michael Zuppiger am 1. März 2014 in die AWI Anlagestiftung ein. Berufsbegleitend absolvierte er anschliessend die Ausbildung zum eidg. dipl. Pensionskassenleiter und schloss diese erfolgreich mit dem Diplom ab. Am 19. November 2015 wurde er zum Leiter Marktbearbeitung ernannt. Am 1. Januar 2020 wurde er AWI Geschäftsleiter.

Er wurde am 30. Dezember 1983 geboren und ist Schweizer Staatsbürger.

Kontakt: 052 202 01 71

michael.zuppiger@awi-anlagestiftung.ch

Vermögens- und Erfolgsrechnungen AWI Anlagegruppen

Aktive Anlagegruppen

	AWI Obligationen Inland CHF		AWI Obligationen Inland CHF Redex ¹	
	2025	2024	2025	2024
	in CHF	in CHF	in CHF	in CHF
Vermögensrechnung per 31.12.				
Bankguthaben auf Sicht	34'081.60	39'144.89	818.35	20'437.60
Anteile anderer kollektiver Kapitalanlagen	66'649'059.92	109'291'685.82		7'637'236.00
Sonstige Vermögenswerte	136.95	304'183.69		3'097.75
Gesamtvermögen	66'683'278.47	109'635'014.40	818.35	7'660'771.35
Kurzfristige Bankverbindlichkeiten				
Verbindlichkeiten	-24'461.18	-33'889.36	-818.35	-2'868.06
Nettovermögen	66'658'817.29	109'601'125.04	0.00	7'657'903.29
Erfolgsrechnung 01.01. - 31.12.				
<i>Ertrag</i>				
Erträge Anteile anderer kollektiver Kapitalanlagen		869'096.27		41'843.28
Sonstige Erträge		0.01	1'492.18	14'880.59
Einkauf in laufende Nettoerträge bei der Ausgabe von Anteilen	-3'417.51	-1'106.36		
Total Ertrag	-3'417.51	867'989.92	1'492.18	56'723.87
<i>Aufwand</i>				
Revisionsaufwand	-5'182.32	-8'781.24	-350.51	-701.08
Reglementarische Vergütungen an die Leistungserbringer	-91'331.54	-109'781.00	-1'112.18	-8'376.30
Vergütungen an Depotbank	-3'653.25	-4'660.25	-51.30	-362.15
Sonstige Aufwendungen	-716.31	-449.84		-347.91
Ausrichtung laufender Nettoerträge bei der Rücknahme von Anteilen	30'478.83	3'141.12	-419.98	-581.05
Total Aufwand	-70'404.59	-120'531.21	-1'933.97	-10'368.49
Nettoertrag der Berichtsperiode	-73'822.10	747'458.71	-441.79	46'355.38
Realisierte Kapitalgewinne und -verluste	-359'773.75	-346'496.24	-510'498.55	-203'896.44
Nicht realisierte Kapitalgewinne und -verluste	-115'011.31	5'241'159.02	507'617.82	84'439.77
Gesamterfolg	-548'607.16	5'642'121.49	-3'322.52	-73'101.29
Verwendung des Erfolges				
Nettoertrag des Rechnungsjahres	-73'822.10	747'458.71	-441.79	46'355.38
Zur Wiederanlage bestimmter Ertrag	-73'822.10	747'458.71	-441.79	46'355.38
Veränderung des Sondervermögens				
Nettovermögen zu Beginn der Berichtsperiode	109'601'125.04	110'337'979.12	7'657'903.29	11'578'063.53
Zeichnungen	6'140'109.39	2'211'451.30		
Rücknahmen	-48'533'809.98	-8'590'426.87	-7'654'580.77	-3'847'058.95
Kursveränderung und laufende Erträge (Gesamterfolg)	-548'607.16	5'642'121.49	-3'322.52	-73'101.29
Nettovermögen am Ende der Berichtsperiode	66'658'817.29	109'601'125.04	0.00	7'657'903.29
Anzahl Ansprüche im Umlauf per 31.12.	58'314.89	95'463.98		8'019.23
Inventarwert pro Anspruch in CHF	1'143.08	1'148.09		954.94
Ertrag pro Anspruch in CHF	-1.27	7.83		5.78

¹ Die Anlagegruppe AWI Obligationen Inland CHF Redex hat alle Anteile per 22.05.2025 zurückgegeben. Per 31.12.2025 besteht kein Bestand.

AWI Obligationen Ausland CHF

AWI Global Quality Bonds ²

	2025	2024	2025	2024
	in CHF	in CHF	in CHF	in CHF
Vermögensrechnung per 31.12.				
Bankguthaben auf Sicht	16'306.44	29'349.08	15'362.24	22'873.76
Anteile anderer kollektiver Kapitalanlagen	34'647'129.99	42'808'038.02	15'078'195.82	7'875'040.78
Sonstige Vermögenswerte	17.73			
Gesamtvermögen	34'663'454.16	42'837'387.10	15'093'558.06	7'897'914.54
Kurzfristige Bankverbindlichkeiten				
Verbindlichkeiten	-12'133.19	-12'751.35	-6'335.51	-4'195.31
Nettovermögen	34'651'320.97	42'824'635.75	15'087'222.55	7'893'719.23
Erfolgsrechnung 01.01. - 31.12.				
<i>Ertrag</i>				
Erträge Bankguthaben auf Sicht		945.56		
Erträge Anteile anderer kollektiver Kapitalanlagen		366'153.24	174'829.98	128'943.88
Sonstige Erträge		0.01		0.01
Einkauf in laufende Nettoerträge bei der Ausgabe von Anteilen	-4'705.49	-2'211.11	-8'333.16	
Total Ertrag	-4'705.49	364'887.70	166'496.82	128'943.89
<i>Aufwand</i>				
Revisionsaufwand	-2'024.90	-2'291.42	-373.24	-488.36
Reglementarische Vergütungen an die Leistungserbringer	-42'214.36	-42'097.31	-11'755.90	-10'023.68
Vergütungen an Depotbank	-1'688.57	-1'767.85	-421.30	-355.60
Sonstige Aufwendungen	-513.86	-374.97	-421.04	-344.29
Ausrichtung laufender Nettoerträge bei der Rücknahme von Anteilen	13'090.79	1'656.28	184.99	-6'251.11
Total Aufwand	-33'350.90	-44'875.27	-12'786.49	-17'463.04
Nettoertrag der Berichtsperiode	-38'056.39	320'012.43	153'710.33	111'480.85
Realisierte Kapitalgewinne und -verluste	-24'090.14	-40'124.52	-4'152'036.96	-199'588.53
Nicht realisierte Kapitalgewinne und -verluste	236'783.88	1'496'623.01	3'605'672.59	348'324.25
Gesamterfolg	174'637.35	1'776'510.92	-392'654.04	260'216.57
Verwendung des Erfolges				
Nettoertrag des Rechnungsjahres	-38'056.39	320'012.43	153'710.33	111'480.85
Zur Wiederanlage bestimmter Ertrag	-38'056.39	320'012.43	153'710.33	111'480.85
Veränderung des Sondervermögens				
Nettovermögen zu Beginn der Berichtsperiode	42'824'635.75	37'841'824.02	7'893'719.23	8'064'995.55
Zeichnungen	7'912'267.65	5'699'806.42	8'008'333.16	
Rücknahmen	-16'260'219.78	-2'493'505.61	-422'175.80	-431'492.89
Kursveränderung und laufende Erträge (Gesamterfolg)	174'637.35	1'776'510.92	-392'654.04	260'216.57
Nettovermögen am Ende der Berichtsperiode	34'651'320.97	42'824'635.75	15'087'222.55	7'893'719.23
Anzahl Ansprüche im Umlauf per 31.12.	26'314.43	32'650.76	14'463.88	7'178.45
Inventarwert pro Anspruch in CHF	1'316.82	1'311.60	1'043.10	1'099.64
Ertrag pro Anspruch in CHF	-1.45	9.80	10.63	15.53

² Am 16.09.2025 wurde die Anlagegruppe von AWI Global Staatsanleihen umbenannt in AWI Global Quality Bonds

	AWI Global SmartBeta Unternehmensanleihen Hedged CHF		AWI Aktien Schweiz Small & Mid Cap	
	2025	2024	2025	2024
	in CHF	in CHF	in CHF	in CHF
Vermögensrechnung per 31.12.				
Bankguthaben auf Sicht	9'419.30	43'975.18	79'456.84	15'270.12
Anteile anderer kollektiver Kapitalanlagen	24'062'770.45	36'906'135.72	79'795'414.57	99'550'296.65
Sonstige Vermögenswerte	50'973.45	39'477.17		534'047.17
Gesamtvermögen	24'123'163.20	36'989'588.07	79'874'871.41	100'099'613.94
Kurzfristige Bankverbindlichkeiten				
Verbindlichkeiten	-8'140.11	-9'808.04	-59'469.20	-63'160.89
Nettovermögen	24'115'023.09	36'979'780.03	79'815'402.21	100'036'453.05
Erfolgsrechnung 01.01. - 31.12.				
<i>Ertrag</i>				
Erträge Anteile anderer kollektiver Kapitalanlagen			1'208'329.24	1'519'920.06
Sonstige Erträge	11'486.92	16'241.04		
Einkauf in laufende Nettoerträge bei der Ausgabe von Anteilen	-942.07	-543.47	-543.45	18'031.60
Total Ertrag	10'544.85	15'697.57	1'207'785.79	1'537'951.66
<i>Aufwand</i>				
Aufwände Bankguthaben auf Sicht	-62.69			
Revisionsaufwand	-1'748.53	1'742.62	-18'240.87	927.28
Reglementarische Vergütungen an die Leistungserbringer	-20'163.39	-29'267.81	-199'042.18	-247'506.71
Vergütungen an Depotbank	-6'980.09	-10'002.55	-3'683.05	-4'091.10
Sonstige Aufwendungen	-498.33	-386.30	-665.89	-435.14
Ausrichtung laufender Nettoerträge bei der Rücknahme von Anteilen	4'010.54	2'612.37	1'872.69	-6'575.62
Total Aufwand	-25'442.49	-35'301.67	-219'759.30	-257'681.29
Nettoertrag der Berichtsperiode	-14'897.64	-19'604.10	988'026.49	1'280'270.37
Realisierte Kapitalgewinne und -verluste	-723'629.32	-794'605.13	13'376'258.07	936'835.94
Nicht realisierte Kapitalgewinne und -verluste	1'453'681.37	600'243.20	-3'742'643.48	-764'706.75
Gesamterfolg	715'154.41	-213'966.03	10'621'641.08	1'452'399.56
Verwendung des Erfolges				
Nettoertrag des Rechnungsjahres	-14'897.64	-19'604.10	988'026.49	1'280'270.37
Zur Wiederanlage bestimmter Ertrag	-14'897.64	-19'604.10	988'026.49	1'280'270.37
Veränderung des Sondervermögens				
Nettovermögen zu Beginn der Berichtsperiode	36'979'780.03	48'839'906.92	100'036'453.05	96'249'067.15
Zeichnungen	2'638'896.35	1'610'139.99	1'268'253.12	4'460'252.99
Rücknahmen	-16'218'807.70	-13'256'300.85	-32'110'945.04	-2'125'266.65
Kursveränderung und laufende Erträge (Gesamterfolg)	715'154.41	-213'966.03	10'621'641.08	1'452'399.56
Nettovermögen am Ende der Berichtsperiode	24'115'023.09	36'979'780.03	79'815'402.21	100'036'453.05
Anzahl Ansprüche im Umlauf per 31.12.	22'978.20	36'070.52	12'389.98	17'411.80
Inventarwert pro Anspruch in CHF	1'049.47	1'025.21	6'441.93	5'745.33
Ertrag pro Anspruch in CHF	-0.65	-0.54	79.74	73.53

AWI Global SmartBeta Aktien ESG

	2025	2024
Vermögensrechnung per 31.12.	in CHF	in CHF
Bankguthaben auf Sicht	17'694.46	26'263.60
Anteile anderer kollektiver Kapitalanlagen	72'786'370.48	73'835'231.27
Sonstige Vermögenswerte	9'756.95	9'708.32
Gesamtvermögen	72'813'821.89	73'871'203.19
Kurzfristige Bankverbindlichkeiten		
Verbindlichkeiten	-16'716.65	-16'659.21
Nettovermögen	72'797'105.24	73'854'543.98
Erfolgsrechnung 01.01. - 31.12.		
<i>Ertrag</i>		
Erträge Anteile anderer kollektiver Kapitalanlagen	1'113'367.99	1'062'977.14
Sonstige Erträge	44'623.96	40'040.95
Einkauf in laufende Nettoerträge bei der Ausgabe von Anteilen	5'092.74	2'350.91
Total Ertrag	1'163'084.69	1'105'369.00
<i>Aufwand</i>		
Revisionsaufwand	-3'492.10	-5'427.06
Reglementarische Vergütungen an die Leistungserbringer	-52'072.35	-48'130.66
Vergütungen an Depotbank	-2'975.58	-2'851.75
Sonstige Aufwendungen	-596.32	-395.99
Ausrichtung laufender Nettoerträge bei der Rücknahme von Anteilen	-52'425.98	-2'416.71
Total Aufwand	-111'562.33	-59'222.17
Nettoertrag der Berichtsperiode	1'051'522.36	1'046'146.83
Realisierte Kapitalgewinne und -verluste	1'869'719.31	405'328.98
Nicht realisierte Kapitalgewinne und -verluste	-3'417'607.17	13'959'276.28
Gesamterfolg	-496'365.50	15'410'752.09
Verwendung des Erfolges		
Nettoertrag des Rechnungsjahres	1'051'522.36	1'046'146.83
Zur Wiederanlage bestimmter Ertrag	1'051'522.36	1'046'146.83
Veränderung des Sondervermögens		
Nettovermögen zu Beginn der Berichtsperiode	73'854'543.98	58'248'052.93
Zeichnungen	7'515'868.19	3'038'045.71
Rücknahmen	-8'076'941.43	-2'842'306.75
Kursveränderung und laufende Erträge (Gesamterfolg)	-496'365.50	15'410'752.09
Nettovermögen am Ende der Berichtsperiode	72'797'105.24	73'854'543.98
Anzahl Ansprüche im Umlauf per 31.12.	28'706.25	29'046.87
Inventarwert pro Anspruch in CHF	2'535.93	2'542.60
Ertrag pro Anspruch in CHF	36.63	36.02

AWI BVG 25 andante

AWI BVG 35 allegro

	2025	2024	2025	2024
	in CHF	in CHF	in CHF	in CHF
Vermögensrechnung per 31.12.				
Bankguthaben auf Sicht	99'673.46	239'894.36	2'456'318.60	3'561'448.18
Anteile anderer kollektiver Kapitalanlagen	4'618'773.91	12'229'331.79	109'873'239.78	150'374'294.41
<i>davon Aktienfonds</i>	1'571'107.68	4'113'676.01	48'103'678.33	65'362'035.08
<i>davon Obligationenfonds</i>	2'565'067.42	6'864'314.94	50'419'226.22	69'591'004.92
<i>davon Immobilienfonds</i>	482'598.81	1'251'340.84	11'350'335.23	15'421'254.41
Sonstige Vermögenswerte				
Gesamtvermögen	4'718'447.37	12'469'226.15	112'329'558.38	153'935'742.59
Kurzfristige Bankverbindlichkeiten				
Verbindlichkeiten	-6'310.04	-3'035.56	-44'311.19	-47'858.04
Nettovermögen	4'712'137.33	12'466'190.59	112'285'247.19	153'887'884.55
Erfolgsrechnung 01.01. - 31.12.				
<i>Ertrag</i>				
Sonstige Erträge	-2'352.45	2'193.64	-29'108.81	29'061.24
Einkauf in laufende Nettoerträge bei der Ausgabe von Anteilen	-1'677.31	-402.95	-2'235.82	-1'519.81
Total Ertrag	-4'029.76	1'790.69	-31'344.63	27'541.43
<i>Aufwand</i>				
Aufwände Bankguthaben auf Sicht	-2'065.73	-41.98	-6'606.43	-239.80
Revisionsaufwand	-589.45	-682.91	-7'276.36	-9'002.57
Reglementarische Vergütungen an die Leistungserbringer	-8'655.33	-10'978.25	-103'864.69	-168'076.90
Vergütungen an Depotbank	-18.20	-11.65	-207.00	-143.18
Sonstige Aufwendungen	-733.19	-401.26	-1'208.06	-542.81
Ausrichtung laufender Nettoerträge bei der Rücknahme von Anteilen	8'397.91	237.84	42'122.13	6'840.66
Total Aufwand	-3'663.99	-11'878.21	-77'040.41	-171'164.60
Nettoertrag der Berichtsperiode	-7'693.75	-10'087.52	-108'385.04	-143'623.17
Realisierte Kapitalgewinne und -verluste	484'674.36	171'736.74	8'417'546.55	4'574'482.96
Nicht realisierte Kapitalgewinne und -verluste	-326'636.47	640'050.81	-1'677'147.41	7'482'683.82
Gesamterfolg	150'344.14	801'700.03	6'632'014.10	11'913'543.61
Verwendung des Erfolges				
Nettoertrag des Rechnungsjahres	-7'693.75	-10'087.52	-108'385.04	-143'623.17
Zur Wiederanlage bestimmter Ertrag	-7'693.75	-10'087.52	-108'385.04	-143'623.17
Veränderung des Sondervermögens				
Nettovermögen zu Beginn der Berichtsperiode	12'466'190.59	11'278'025.48	153'887'884.55	148'673'826.26
Zeichnungen	2'516'720.55	948'735.37	2'654'457.48	2'059'115.44
Rücknahmen	-10'421'117.95	-562'270.29	-50'889'108.94	-8'758'600.76
Kursveränderung und laufende Erträge (Gesamterfolg)	150'344.14	801'700.03	6'632'014.10	11'913'543.61
Nettovermögen am Ende der Berichtsperiode	4'712'137.33	12'466'190.59	112'285'247.19	153'887'884.55
Anzahl Ansprüche im Umlauf per 31.12.	2'627.70	7'183.14	42'692.71	61'139.79
Inventarwert pro Anspruch in CHF	1'793.25	1'735.48	2'630.08	2'516.98
Ertrag pro Anspruch in CHF	-2.93	-1.40	-2.54	-2.35

AWI BVG 45 Vivace

	2025	2024
Vermögensrechnung per 31.12.	in CHF	in CHF
Bankguthaben auf Sicht	677'548.52	857'927.30
Anteile anderer kollektiver Kapitalanlagen	30'859'234.40	31'576'797.69
<i>davon Aktienfonds</i>	<i>15'450'875.85</i>	<i>15'514'712.30</i>
<i>davon Obligationenfonds</i>	<i>12'235'972.72</i>	<i>12'816'940.93</i>
<i>davon Immobilienfonds</i>	<i>3'172'385.83</i>	<i>3'245'144.46</i>
Sonstige Vermögenswerte		
Gesamtvermögen	31'536'782.92	32'434'724.99
Kurzfristige Bankverbindlichkeiten		
Verbindlichkeiten	-9'852.93	-10'341.91
Nettovermögen	31'526'929.99	32'424'383.08
Erfolgsrechnung 01.01. - 31.12.		
<i>Ertrag</i>		
Sonstige Erträge	-7'052.07	5'950.86
Einkauf in laufende Nettoerträge bei der Ausgabe von Anteilen	-99.19	-230.56
Total Ertrag	-7'151.26	5'720.30
<i>Aufwand</i>		
Aufwände Bankguthaben auf Sicht	-150.17	-143.60
Revisionsaufwand	-1'533.14	-1'824.19
Reglementarische Vergütungen an die Leistungserbringer	-24'520.07	-39'453.55
Vergütungen an Depotbank	-31.30	-34.24
Sonstige Aufwendungen	-786.22	-420.68
Ausrichtung laufender Nettoerträge bei der Rücknahme von Anteilen	788.77	307.66
Total Aufwand	-26'232.13	-41'568.60
Nettoertrag der Berichtsperiode	-33'383.39	-35'848.30
Realisierte Kapitalgewinne und -verluste	876'790.14	605'867.35
Nicht realisierte Kapitalgewinne und -verluste	598'290.48	1'983'189.81
Gesamterfolg	1'441'697.23	2'553'208.86
Verwendung des Erfolges		
Nettoertrag des Rechnungsjahres	-33'383.39	-35'848.30
Zur Wiederanlage bestimmter Ertrag	-33'383.39	-35'848.30
Veränderung des Sondervermögens		
Nettovermögen zu Beginn der Berichtsperiode	32'424'383.08	30'125'783.00
Zeichnungen	267'377.68	703'455.38
Rücknahmen	-2'606'528.00	-958'064.16
Kursveränderung und laufende Erträge (Gesamterfolg)	1'441'697.23	2'553'208.86
Nettovermögen am Ende der Berichtsperiode	31'526'929.99	32'424'383.08
Anzahl Ansprüche im Umlauf per 31.12.	15'218.03	16'413.13
Inventarwert pro Anspruch in CHF	2'071.68	1'975.52
Ertrag pro Anspruch in CHF	-2.19	-2.18

AWI Wohnbauhypotheken Schweiz

	2025	2024
Vermögensrechnung per 31.12.	in CHF	in CHF
Bankguthaben auf Sicht	5'574'294.32	1'795'412.25
Wohnbauhypotheken	155'868'641.42	161'992'680.57
Sonstige Vermögenswerte	6'704.22	12'841.88
Gesamtvermögen	161'449'639.96	163'800'934.70
Kurzfristige Bankverbindlichkeiten		
Verbindlichkeiten	-1'145'019.21	-209'000.01
Nettovermögen	160'304'620.75	163'591'934.69
Erfolgsrechnung 01.01. - 31.12.		
<i>Ertrag</i>		
Erträge aus Wohnbauhypotheken	1'538'272.42	1'643'716.11
Einkauf in laufende Nettoerträge bei der Ausgabe von Anteilen	15'158.08	40'996.01
Total Ertrag	1'553'430.50	1'684'712.12
<i>Aufwand</i>		
Aufwände Bankguthaben auf Sicht	-811.98	6'042.34
Revisionsaufwand	-7'735.20	-12'242.27
Reglementarische Vergütungen an die Leistungserbringer	-372'024.03	-402'381.32
Vergütungen an Depotbank	-34.85	-41.35
Sonstige Aufwendungen	-147'863.02	-152'902.15
Ausrichtung laufender Nettoerträge bei der Rücknahme von Anteilen	-22'008.32	-85'780.55
Total Aufwand	-550'477.40	-647'305.30
Nettoertrag der Berichtsperiode	1'002'953.10	1'037'406.82
Realisierte Kapitalgewinne und -verluste		
Nicht realisierte Kapitalgewinne und -verluste	52'882.72	7'821'767.14
Gesamterfolg	1'055'835.82	8'859'173.96
Verwendung des Erfolges		
Nettoertrag des Rechnungsjahres	1'002'953.10	1'037'406.82
Zur Wiederanlage bestimmter Ertrag	1'002'953.10	1'037'406.82
Veränderung des Sondervermögens		
Nettovermögen zu Beginn der Berichtsperiode	163'591'934.69	169'147'067.37
Zeichnungen	10'084'841.92	10'434'003.99
Rücknahmen	-14'427'991.68	-24'848'310.63
Kursveränderung und laufende Erträge (Gesamterfolg)	1'055'835.82	8'859'173.96
Nettovermögen am Ende der Berichtsperiode	160'304'620.75	163'591'934.69
Anzahl Ansprüche im Umlauf per 31.12.	154'848.77	159'056.06
Inventarwert pro Anspruch in CHF	1'035.23	1'028.52
Ertrag pro Anspruch in CHF	6.48	6.52

AWI Decarbonization Infrastructure
Debt

	2025	2024
	in CHF	in CHF
Vermögensrechnung per 31.12.		
Bankguthaben auf Sicht	4'751.50	10'743.31
Anteile anderer kollektiver Kapitalanlagen	12'635'386.66	14'103'730.61
Gesamtvermögen	12'640'138.16	14'114'473.92
Kurzfristige Bankverbindlichkeiten		
Verbindlichkeiten	-2'361.05	-2'689.10
Nettovermögen	12'637'777.11	14'111'784.82
Erfolgsrechnung 01.01. - 31.12.		
<i>Ertrag</i>		
Einkauf in laufende Nettoerträge bei der Ausgabe von Anteilen		-2'682.16
Total Ertrag		-2'682.16
<i>Aufwand</i>		
Aufwände Bankguthaben auf Sicht	-241.41	
Reglementarische Vergütungen an die Leistungserbringer	-9'826.47	-7'955.90
Vergütungen an Depotbank	-536.34	-440.15
Sonstige Aufwendungen	-400.06	-335.98
Ausrichtung laufender Nettoerträge bei der Rücknahme von Anteilen	583.58	
Total Aufwand	-10'420.70	-8'732.03
Nettoertrag der Berichtsperiode	-10'420.70	-11'414.19
Realisierte Kapitalgewinne und -verluste	87'484.06	
Nicht realisierte Kapitalgewinne und -verluste	126'104.51	433'856.45
Gesamterfolg	203'167.87	422'442.26
Verwendung des Erfolges		
Nettoertrag des Rechnungsjahres	-10'420.70	-11'414.19
Zur Wiederanlage bestimmter Ertrag	-10'420.70	-11'414.19
Veränderung des Sondervermögens		
Nettovermögen zu Beginn der Berichtsperiode	14'111'784.82	8'606'040.40
Zeichnungen		5'083'302.16
Rücknahmen	-1'677'175.58	
Kursveränderung und laufende Erträge (Gesamterfolg)	203'167.87	422'442.26
Nettovermögen am Ende der Berichtsperiode	12'637'777.11	14'111'784.82
Anzahl Ansprüche im Umlauf per 31.12.	11'951.28	13'551.28
Inventarwert pro Anspruch in CHF	1'057.44	1'041.36
Ertrag pro Anspruch in CHF	-0.87	-0.84

AWI LongRun Equity

	2025	2024
Vermögensrechnung per 31.12.	in USD	in USD
Bankguthaben auf Sicht	21'011.97	24'302.54
Anteile anderer kollektiver Kapitalanlagen	63'482'551.56	66'844'411.65
Derivative Finanzinstrumente		
Sonstige Vermögenswerte	3'524.70	29'070.34
Gesamtvermögen	63'507'088.23	66'897'784.53
Kurzfristige Bankverbindlichkeiten		
Verbindlichkeiten	-18'675.83	-22'544.28
Nettovermögen	63'488'412.40	66'875'240.25
Erfolgsrechnung 01.01. - 31.12.		
<i>Ertrag</i>		
Erträge Anteile anderer kollektiver Kapitalanlagen		82'385.40
Sonstige Erträge		0.05
Einkauf in laufende Nettoerträge bei der Ausgabe von Anteilen	-1'963.02	-1'580.06
Total Ertrag	-1'963.02	80'805.39
<i>Aufwand</i>		
Revisionsaufwand	-113.22	-4'544.07
Reglementarische Vergütungen an die Leistungserbringer	-66'467.65	-64'799.62
Vergütungen an Depotbank		
Sonstige Aufwendungen	-963.28	-693.21
Ausrichtung laufender Nettoerträge bei der Rücknahme von Anteilen	8'019.44	359.65
Total Aufwand	-59'524.71	-69'677.25
Nettoertrag der Berichtsperiode	-61'487.73	11'128.14
Realisierte Kapitalgewinne und -verluste	841'304.78	47'572.81
Nicht realisierte Kapitalgewinne und -verluste	4'727'968.03	2'435'026.41
Gesamterfolg	5'507'785.08	2'493'727.36
Verwendung des Erfolges		
Nettoertrag des Rechnungsjahres	-61'487.73	11'128.14
Zur Wiederanlage bestimmter Ertrag	-61'487.73	11'128.14
Veränderung des Sondervermögens		
Nettovermögen zu Beginn der Berichtsperiode	66'875'240.25	55'303'657.39
Zeichnungen	3'123'944.60	10'071'878.21
Rücknahmen	-12'018'557.53	-994'022.71
Kursveränderung und laufende Erträge (Gesamterfolg)	5'507'785.08	2'493'727.36
Nettovermögen am Ende der Berichtsperiode	63'488'412.40	66'875'240.25
Anzahl Ansprüche im Umlauf per 31.12.	56'913.64	65'181.70
Inventarwert pro Anspruch in USD	1'115.52	1'025.98
Ertrag pro Anspruch in USD	-1.08	0.17

Alternative Anlagegruppen

AWI Insurance Linked Strategies (ILS)

	2025	2024
	in USD	in USD
Vermögensrechnung per 31.12.		
Bankguthaben auf Sicht	12'933'071.52	8'664'114.65
Geldmarktanlagen		9'986'000.00
Katastrophenanleihen (Cat bonds)	123'016'841.62	113'189'662.40
Special Purpose Vehicle (SPV)	91'969'876.69	76'854'631.04
Derivative Finanzinstrumente	-75'891.37	653'517.65
Sonstige Vermögenswerte	1'523'053.63	1'383'336.92
Gesamtvermögen	229'366'952.09	210'731'262.66
Kurzfristige Bankverbindlichkeiten		
Verbindlichkeiten	-1'176'934.94	-2'798'338.91
Nettovermögen	228'190'017.15	207'932'923.75
Erfolgsrechnung 01.01. - 31.12.		
<i>Ertrag</i>		
Erträge Geldmarktinstrumente	104'863.39	39'522.78
Erträge Katastrophenanleihen (Cat bonds)	12'802'726.26	12'574'374.23
Erträge Special Purpose Vehicle (SPV)	8'615'370.27	6'371'367.26
Sonstige Erträge	106'030.87	69'181.41
Einkauf in laufende Nettoerträge bei der Ausgabe von Anteilen	294'319.52	144'869.90
Total Ertrag	21'923'310.31	19'199'315.58
<i>Aufwand</i>		
Aufwände Bankguthaben auf Sicht		-26.31
Revisionsaufwand	-15'907.02	-17'393.34
Reglementarische Vergütungen an die Leistungserbringer	-2'161'472.69	-2'056'847.93
Vergütungen an Depotbank	-4'941.40	-5'429.06
Sonstige Aufwendungen	-604'390.88	-59'463.75
Ausrichtung laufender Nettoerträge bei der Rücknahme von Anteilen	-572'258.84	
Total Aufwand	-3'358'970.83	-2'139'160.39
Nettoertrag der Berichtsperiode	18'564'339.48	17'060'155.19
Realisierte Kapitalgewinne und -verluste	1'594'357.63	-1'825'406.20
Nicht realisierte Kapitalgewinne und -verluste	5'438'574.09	7'598'269.65
Gesamterfolg	25'597'271.20	22'833'018.64
Verwendung des Erfolges		
Nettoertrag des Rechnungsjahres	18'564'339.48	17'060'155.19
Zur Verteilung verfügbarer Erfolg	18'564'339.48	17'060'155.19
Veränderung des Sondervermögens		
Nettovermögen zu Beginn der Berichtsperiode	207'932'923.75	182'513'041.20
Zeichnungen	3'568'130.08	3'092'626.86
Rücknahmen	-8'908'307.88	-505'762.95
Kursveränderung und laufende Erträge (Gesamterfolg)	25'597'271.20	22'833'018.64
Nettovermögen am Ende der Berichtsperiode	228'190'017.15	207'932'923.75
Anzahl Ansprüche im Umlauf per 31.12.	137'051.97	140'885.47
Inventarwert pro Anspruch in USD	1'664.99	1'475.90
Ertrag pro Anspruch in USD	135.45	121.09

AWI KMU Darlehen CHF

	2025	2024
	in CHF	in CHF
Vermögensrechnung		
Bankguthaben auf Sicht	476'193.88	18'886'881.08
Darlehen CHF	21'237'550.85	24'570'306.04
Sonstige Vermögenswerte	79'445.85	128'037.44
Gesamtvermögen	21'793'190.59	43'585'224.56
Kurzfristige Bankverbindlichkeiten		
Verbindlichkeiten	-30'083.00	-122'661.37
Nettovermögen	21'763'107.59	43'462'563.19
Erfolgsrechnung 01.01. - 31.12.		
<i>Ertrag</i>		
Erträge aus Darlehen	1'671'050.74	1'488'002.00
Einkauf in laufende Nettoerträge bei der Ausgabe von Anteilen		
Total Ertrag	1'671'050.74	1'488'002.00
<i>Aufwand</i>		
Reglementarische Vergütungen an die Leistungserbringer	-172'031.76	-247'262.81
Ausrichtung laufender Nettoerträge bei der Rücknahme von Anteilen	-712'944.68	
Total Aufwand	-884'976.44	-247'262.81
Nettoertrag der Berichtsperiode	786'074.30	1'240'739.19
Realisierte Verluste aus Darlehen	-2'618'628.69	
Auflösung (+) / Bildung (-) Rückstellungen für erwartete Verluste aus Darlehen	2'972'846.12	-119'275.21
Gesamterfolg	1'140'291.73	1'121'463.98
Verwendung des Erfolges		
Nettoertrag des Rechnungsjahres	786'074.30	1'240'739.19
Zur Wiederanlage bestimmter Ertrag	786'074.30	1'240'739.19
Veränderung des Sondervermögens		
Nettovermögen zu Beginn der Berichtsperiode	43'462'563.19	42'341'099.21
Zeichnungen		
Rücknahmen	-22'839'747.33	
Kursveränderung u. laufende Erträge (Gesamterfolg)	1'140'291.73	1'121'463.98
Nettovermögen am Ende der Berichtsperiode	21'763'107.59	43'462'563.19
Anzahl Ansprüche im Umlauf per 31.12.	20'483.61	43'169.24
Inventarwert pro Anspruch in CHF	1'062.46	1'006.79
Ertrag pro Anspruch in CHF	38.38	28.74

**AWI Insurance Debt Europe
Hedged CHF**

	2025	2024
	in CHF	in CHF
Vermögensrechnung per 31.12.		
Bankguthaben auf Sicht	22'574.14	27'125.93
Anteile anderer kollektiver Kapitalanlagen	26'420'476.59	26'091'906.90
Gesamtvermögen	26'443'050.73	26'119'032.83
Kurzfristige Bankverbindlichkeiten		
Verbindlichkeiten	-7'998.83	-16'187.56
Nettovermögen	26'435'051.90	26'102'845.27
Erfolgsrechnung 01.01. - 31.12.		
<i>Ertrag</i>		
Sonstige Erträge	6'991.02	
Einkauf in laufende Nettoerträge bei der Ausgabe von Anteilen		-2'186.35
Total Ertrag	6'991.02	-2'186.35
<i>Aufwand</i>		
Reglementarische Vergütungen an die Leistungserbringer	-31'024.19	-30'876.03
Vergütungen an Depotbank	-1'034.14	-1'091.10
Sonstige Aufwendungen	-400.06	-335.98
Ausrichtung laufender Nettoerträge bei der Rücknahme von Anteilen		2'568.75
Total Aufwand	-32'458.39	-29'734.36
Nettoertrag der Berichtsperiode	-25'467.37	-31'920.71
Realisierte Kapitalgewinne und -verluste	-7'811.18	-206'655.89
Nicht realisierte Kapitalgewinne und -verluste	1'283'846.14	2'778'620.44
Gesamterfolg	1'250'567.59	2'540'043.84
Verwendung des Erfolges		
Nettoertrag des Rechnungsjahres	-25'467.37	-31'920.71
Zur Wiederanlage bestimmter Ertrag	-25'467.37	-31'920.71
Veränderung des Sondervermögens		
Nettovermögen zu Beginn der Berichtsperiode	26'102'845.27	24'347'240.66
Zeichnungen		3'002'186.35
Rücknahmen	-918'360.96	-3'786'625.58
Kursveränderung und laufende Erträge (Gesamterfolg)	1'250'567.59	2'540'043.84
Nettovermögen am Ende der Berichtsperiode	26'435'051.90	26'102'845.27
Anzahl Ansprüche im Umlauf per 31.12.	25'887.68	26'831.68
Inventarwert pro Anspruch in CHF	1'021.14	972.84
Ertrag pro Anspruch in CHF	-0.98	-1.19

Indexierte Anlagegruppen

	AWI Aktien Schweiz		AWI Aktien Emerging Markets	
	2025	2024	2025	2024
	in CHF	in CHF	in CHF	in CHF
Vermögensrechnung per 31.12.				
Bankguthaben auf Sicht	22'764.36	24'327.29	22'658.22	51'691.83
Anteile anderer kollektiver Kapitalanlagen	36'276'937.74	43'947'070.33	12'371'401.67	23'220'836.95
Sonstige Vermögenswerte	426'187.45	864.93	129'392.69	518.90
Gesamtvermögen	36'725'889.55	43'972'262.55	12'523'452.58	23'273'047.68
Kurzfristige Bankverbindlichkeiten				
Verbindlichkeiten	-28'330.94	-30'938.74	-15'682.09	-27'790.47
Nettovermögen	36'697'558.61	43'941'323.81	12'507'770.49	23'245'257.21
Erfolgsrechnung 01.01. - 31.12.				
<i>Ertrag</i>				
Erträge Anteile anderer kollektiver Kapitalanlagen	1'217'628.51	1'416'715.71	369'610.10	687'346.86
Sonstige Erträge		0.02		0.10
Einkauf in laufende Nettoerträge bei der Ausgabe von Anteilen	12'065.03	4'420.92	3'277.00	6'268.01
Total Ertrag	1'229'693.54	1'421'136.65	372'887.10	693'614.97
<i>Aufwand</i>				
Reglementarische Vergütungen an die Leistungserbringer	-120'883.25	-136'995.35	-71'100.89	-103'390.48
Vergütungen an Depotbank	-1'817.73	-2'261.60	-610.39	-940.10
Sonstige Aufwendungen	-835.21	-633.28	-835.22	-606.23
Ausrichtung laufender Nettoerträge bei der Rücknahme von Anteilen	-110'539.56	-68'586.73	-13'757.64	-3'399.88
Total Aufwand	-234'075.75	-208'476.96	-86'304.14	-108'336.69
Nettoertrag der Berichtsperiode	995'617.79	1'212'659.69	286'582.96	585'278.28
Realisierte Kapitalgewinne und -verluste	5'364'772.28	4'064'345.07	1'183'128.25	31'565.15
Nicht realisierte Kapitalgewinne und -verluste	495'190.50	-1'938'067.28	564'051.09	2'405'490.01
Gesamterfolg	6'855'580.57	3'338'937.48	2'033'762.30	3'022'333.44
Verwendung des Erfolges				
Nettoertrag des Rechnungsjahres	995'617.79	1'212'659.69	286'582.96	585'278.28
Zur Wiederanlage bestimmter Ertrag	995'617.79	1'212'659.69	286'582.96	585'278.28
Veränderung des Sondervermögens				
Nettovermögen zu Beginn der Berichtsperiode	43'941'323.81	56'563'360.84	23'245'257.21	19'422'180.67
Zeichnungen	4'669'879.37	732'138.54	842'623.75	1'312'181.16
Rücknahmen	-18'769'225.14	-16'693'113.05	-13'613'872.77	-511'438.06
Kursveränderung und laufende Erträge (Gesamterfolg)	6'855'580.57	3'338'937.48	2'033'762.30	3'022'333.44
Nettovermögen am Ende der Berichtsperiode	36'697'558.61	43'941'323.81	12'507'770.49	23'245'257.21
Anzahl Ansprüche im Umlauf per 31.12.	5'975.33	8'397.26	3'690.17	8'010.45
Inventarwert pro Anspruch in CHF	6'141.51	5'232.82	3'389.48	2'901.87
Ertrag pro Anspruch in CHF	166.62	144.41	77.66	73.06

AWI Aktien Welt ex CH

	2025	2024
	in CHF	in CHF
Vermögensrechnung per 31.12.		
Bankguthaben auf Sicht	35'504.06	13'081.01
Anteile anderer kollektiver Kapitalanlagen	10'594'905.80	14'360'266.37
Sonstige Vermögenswerte	85'320.11	541.47
Gesamtvermögen	10'715'729.97	14'373'888.85
Kurzfristige Bankverbindlichkeiten		
Verbindlichkeiten	-10'570.91	-11'424.09
Nettovermögen	10'705'159.06	14'362'464.76
Erfolgsrechnung 01.01. - 31.12.		
<i>Ertrag</i>		
Erträge Anteile anderer kollektiver Kapitalanlagen	241'707.56	161'547.06
Einkauf in laufende Nettoerträge bei der Ausgabe von Anteilen	5'473.19	5'515.13
Total Ertrag	247'180.75	167'062.19
<i>Aufwand</i>		
Reglementarische Vergütungen an die Leistungserbringer	-41'995.54	-39'088.11
Vergütungen an Depotbank	-531.62	-515.70
Sonstige Aufwendungen	-885.21	-714.35
Ausrichtung laufender Nettoerträge bei der Rücknahme von Anteilen	-14'021.93	-1'504.91
Total Aufwand	-57'434.30	-41'823.07
Nettoertrag der Berichtsperiode	189'746.45	125'239.12
Realisierte Kapitalgewinne und -verluste	583'214.93	3'372'845.22
Nicht realisierte Kapitalgewinne und -verluste	18'022.29	-628'733.29
Gesamterfolg	790'983.67	2'869'351.05
Verwendung des Erfolges		
Nettoertrag des Rechnungsjahres	189'746.45	125'239.12
Zur Wiederanlage bestimmter Ertrag	189'746.45	125'239.12
Veränderung des Sondervermögens		
Nettovermögen zu Beginn der Berichtsperiode	14'362'464.76	9'255'351.64
Zeichnungen	2'128'154.33	3'051'017.41
Rücknahmen	-6'576'443.70	-813'255.34
Kursveränderung und laufende Erträge (Gesamterfolg)	790'983.67	2'869'351.05
Nettovermögen am Ende der Berichtsperiode	10'705'159.06	14'362'464.76
Anzahl Ansprüche im Umlauf per 31.12.	2'780.33	3'941.10
Inventarwert pro Anspruch in CHF	3'850.32	3'644.28
Ertrag pro Anspruch in CHF	68.25	31.78

Immobilien Anlagegruppen

	AWI Immobilien Schweiz indirekt		AWI Immobilien Schweiz	
	2025	2024	2025	2024
	in CHF	in CHF	in CHF	in CHF
Vermögensrechnung per 31.12.				
Bankguthaben auf Sicht	232'665.20	158'036.16	2'944'739.86	1'475'637.78
Aktien	1'634'130.65	3'263'645.30		
Anteile anderer kollektiver Kapitalanlagen	20'119'916.70	22'916'292.73	95'845'580.00	93'887'645.00
Sonstige Vermögenswerte	89'204.94	83'366.74		
Gesamtvermögen	22'075'917.49	26'421'340.93	98'790'319.86	95'363'282.78
Kurzfristige Bankverbindlichkeiten				
Verbindlichkeiten	-41'072.48	-41'629.54	-12'934.74	-13'563.07
Nettovermögen	22'034'845.01	26'379'711.39	98'777'385.12	95'349'719.71
Erfolgsrechnung 01.01. - 31.12.				
<i>Ertrag</i>				
Ertrag Anteile anderer kollektiver Kapitalanlagen	388'120.83	341'940.54	2'890'285.00	2'668'115.01
Erträge Aktien	96'919.61	78'879.93		
Sonstige Erträge	918.71	556.98		
Einkauf in laufende Nettoerträge bei der Ausgabe von Anteilen	9'023.58	7'648.77		
Total Ertrag	494'982.73	429'026.22	2'890'285.00	2'668'115.01
<i>Aufwand</i>				
Aufwände Bankguthaben auf Sicht	-147.80	-444.88		
Revisionsaufwand	-1'229.33	-1'597.24	-3'551.66	-5'000.00
Reglementarische Vergütungen an die Leistungserbringer	-151'078.24	-150'259.20	-48'451.39	-49'401.13
Vergütungen an Depotbank	-1'038.41	-1'107.70	-3'876.11	-4'171.25
Sonstige Aufwendungen	-4'482.96	-3'200.50	-653.43	-10'457.22
Ausrichtung laufender Nettoerträge bei der Rücknahme von Anteilen	-74'249.77	-15'875.09		664.30
Total Aufwand	-232'226.51	-172'484.61	-56'532.59	-68'365.30
Nettoertrag der Berichtsperiode	262'756.22	256'541.61	2'833'752.41	2'599'749.71
Realisierte Kapitalgewinne und -verluste	1'968'401.99	591'858.39		199'351.93
Nicht realisierte Kapitalgewinne und -verluste	-130'022.87	1'958'013.77	1'957'935.00	1'444'365.44
Gesamterfolg	2'101'135.34	2'806'413.77	4'791'687.41	4'243'467.08
Verwendung des Erfolges				
Nettoertrag des Rechnungsjahres	262'756.22	256'541.61	2'833'752.41	2'599'749.71
Zur Wiederanlage bestimmter Ertrag	262'756.22	256'541.61		
Vortrag des Vorjahres			36'181.18	65'273.87
Zwischendividende				-1'264'820.40
Zur Verteilung verfügbarer Erfolg			2'869'933.59	1'400'203.18
Zur Ausschüttung bestimmter Ertrag			2'852'046.00	1'364'022.00
Ausschüttung pro Anteil			34.50	16.50
Vortrag auf neue Rechnung			17'887.59	36'181.18
Veränderung des Sondervermögens				
Nettovermögen zu Beginn der Berichtsperiode	26'379'711.39	26'080'548.40	95'349'719.71	108'198'128.08
Zeichnungen	997'202.53	1'110'482.61		
Rücknahmen	-7'443'204.25	-3'617'733.39		-13'347'015.05
Kursveränderung und laufende Erträge (Gesamterfolg)	2'101'135.34	2'806'413.77	4'791'687.41	4'243'467.08
Ordentliche Jahresausschüttung			-1'364'022.00	-2'480'040.00
Zwischendividende				-1'264'820.40
Nettovermögen am Ende der Berichtsperiode	22'034'845.01	26'379'711.39	98'777'385.12	95'349'719.71
Anzahl Ansprüche im Umlauf per 31.12.	12'708.36	16'550.61	82'668.00	82'668.00
Inventarwert pro Anspruch in CHF	1'733.89	1'593.88	1'194.87	1'153.41
Ertrag pro Anspruch in CHF	20.68	15.50	34.28	31.45

TER Anlagegruppen

Die Total Expense Ratio (TER) nach KGAST beträgt in der Berichtsperiode:

Anlagegruppen	2025 in %	2024 in %
AWI Obligationen Inland CHF	0.30	0.26
AWI Obligationen Inland CHF Redex ³	0.32	0.33
AWI Obligationen Ausland CHF	0.32	0.29
AWI Global Quality Bonds (vormals AWI Global Staatsanleihen)	0.33	0.49
AWI Global SmartBeta Unternehmensanleihen Hedged CHF	0.36	0.36
AWI Aktien Schweiz SMC	0.71	0.68
AWI Global SmartBeta Aktien ESG	0.25	0.27
AWI BVG 25 andante	0.53	0.51
AWI BVG 35 allegro	0.52	0.53
AWI BVG 45 vivace	0.56	0.55
AWI Wohnbauhypotheken Schweiz	0.24	0.25
AWI Decarbonization Infrastructure Bonds	0.41	0.41
AWI LongRun Equity	0.89	0.90
AWI Insurance Linked Strategies	1.04	1.10
AWI KMU Darlehen CHF	0.55	0.55
AWI Insurance Debt Europe	0.78	0.78
AWI Aktien Schweiz indexiert	0.27	0.28
AWI Aktien Emerging Markets indexiert	0.48	0.48
AWI Aktien Welt ex CH indexiert	0.33	0.33
AWI Immobilien Schweiz indirekt	1.21	1.21
AWI Immobilien Schweiz	0.55	0.47

³ Annualisierte TER für Geschäftsjahr 2025 – Die Anlagegruppe AWI Obligationen Inland CHF Redex hat alle Anteile per 22.05.2025 zurückgegeben. Per 31.12.2025 besteht kein Bestand.

AWI Stammvermögen

Bilanz

	31.12.2025	31.12.2024
	<i>in CHF</i>	<i>in CHF</i>
Aktiven		
<i>Flüssige Mittel</i>	2'066'857	2'154'689
<i>Debitoren / Vorauszahlungen</i>	58'636	18'304
<i>Aktive Rechnungsabgrenzung</i>	919'936	1'094'022
<i>Finanzanlagen</i>	1'625'541	1'556'065
Total Aktiven	4'670'969	4'823'080
Passiven		
<i>Kreditoren</i>	4'128	0
<i>Passive Rechnungsabgrenzung</i>	1'155'834	1'343'933
Total Fremdkapital	1'159'962	1'343'933
<i>Stiftungskapital</i>	50'400	50'400
<i>Freie Reserve</i>	2'600'000	2'600'000
<i>Vortrag aus Vorjahr</i>	828'746	656'974
<i>Reingewinn/-verlust</i>	31'861	171'772
Total Eigenkapital	3'511'007	3'479'146
Total Passiven	4'670'969	4'823'080

Das Gesamtnettoanlagevermögen der Anlagestiftung Winterthur AWI per 31.12.2025 beträgt CHF 936'234'322 (Vorjahreswert per 31.12.2024: CHF 1'104'801'629). Dieses beinhaltet sämtliche AWI Anlagegruppen (nach Abzug von Doppelzählungen) sowie das Eigenkapital der Anlagestiftung Winterthur.

Erfolgsrechnung

	2025 in CHF	2024 in CHF
Total Ertrag	3'658'248	3'978'299
<i>Pauschalgebühren aktive Anlagegruppen</i>	3'240'447	3'489'018
<i>Pauschalgebühren indexierte Anlagegruppen</i>	234'049	279'948
<i>Übriger Ertrag</i>	109'207	66'577
<i>Zinsertrag, Nicht realisierter Gewinn auf Wertschriften</i>	74'545	142'756
Total Aufwand	3'626'387	3'806'526
<i>Lohn- u. Sozialversicherungsaufwand</i>	973'955	934'289
<i>Übrige Personal- und Reisekosten</i>	102'583	101'708
<i>Mieten, Verwaltungs- und Informatikaufwand</i>	37'499	36'025
<i>Revision</i>	8'800	3'300
<i>Vermögensverwaltung</i>	1'751'999	2'090'615
<i>Produktentwicklung, Werbung und Anlässe</i>	73'763	61'651
<i>Rückvergütungen an Anleger</i>	532'109	549'459
<i>Übriger Aufwand</i>	72'266	75'987
<i>Realisierter Verlust Wertschriften</i>	0	0
<i>Zinsaufwand, Fremdwährungsdifferenzen und nicht realisierter Erfolg Wertschriften</i>	73'413	-46'507
Jahresgewinn/-verlust	31'861	171'772

Erläuterungen

Lohn- u. Sozialversicherungsaufwand: Saläre und Stiftungsratshonorare inklusive Sozialversicherungskosten

Übrige Personal- und Reisekosten: Reisekosten (effektiv und pauschal), Aus- und Weiterbildung

Mieten, Verwaltungs- und Informatikaufwand: Diverser Verwaltungsaufwand

Vermögensverwaltung: Entschädigung für Verwahrstellen, Administrator und Managementgebühren

Produktentwicklung, Werbung und Anlässe: Inklusive Anlegerversammlung

Rückvergütungen an Anleger: Gemäss Gebührenreglement AWI

Übriger Aufwand: Enthält unter anderem die Beiträge an die KGAST und OAK sowie Sachversicherungen

Antrag über die Verwendung des Bilanzgewinnes

Der Stiftungsrat beantragt der Anlegerversammlung die folgende Gewinnverwendung:	2025	2024
	in CHF	in CHF
Jahresgewinn/-verlust (+ Gewinn / - Verlust)	31'860.82	171'772.46
Gewinnvortrag aus Vorjahr	828'746.40	656'974.00
Bilanzgewinn	860'607.22	828'746.46
Zuweisung an freie Reserven	0.00	0.00
Vortrag auf neue Rechnung	860'607.22	828'746.46

Anhang

Allgemeine Angaben und Erläuterungen

Rechtsform und Zweck

Die AWI ist eine Stiftung im Sinne von Artikel 80 ff. ZGB in Verbindung mit Art. 53g ff. BVG. Sie bezweckt die gemeinschaftliche Anlage der ihr von den Anlegern anvertrauten Vermögenswerte. Sie unterstützt damit die Anleger in der Aufgabe, ihre Vermögen nach professionellen Grundsätzen optimal anzulegen.

Investment Controlling Committee (ICC)

Philipp Aegerter, Vorsitzender
Roland Hohler, Daniel Schnyder

Nomination & Compensation Committee (NCC)

Roland Hohler, Vorsitzender
Philipp Aegerter, Kurt Ledermann

Reglemente (Download auf AWI Homepage)

	per
Statuten	19.06.2020
Stiftungsreglement	13.05.2020
Anlagerichtlinien Aktive, Indexierte & Alternative	09.09.2025
Anlagerichtlinien Immobilien	26.08.2020
Gebührenreglement Aktive & Indexierte	01.04.2025
Gebührenreglement Alternative	01.01.2023
Gebührenreglement Immobilien	01.07.2017

Geschäftsleitung

Urs Brügger
Jean-Claude Scherz
Michael Zuppiger

Zeichnungsberechtigte

Urs Brügger
Jean-Claude Scherz
Michael Zuppiger
Roland Hohler
Kurt Ledermann
Philipp Aegerter
Daniel Schnyder
Reto Schenk

Organe

- 1) Anlegerversammlung
- 2) Stiftungsrat
- 3) Revisionsstelle

Revisionsstelle

PricewaterhouseCoopers AG

Stiftungsrat

	Erstmalige Wahl	Amtsablauf
Roland Hohler (Präsident)	2012	2027
Kurt Ledermann (Vizepräsident)	2009	2027
Philipp Aegerter	2013	2028
Reto Schenk	2024	2027
Daniel Schnyder	2014	2026

Aufsichtsbehörde

Oberaufsichtskommissionen Berufliche Vorsorge
OAK BV

Komitees

Audit Committee (AC)

Kurt Ledermann, Vorsitzender
Reto Schenk

Verwaltung und Administration

1741 Fund Solutions AG

Verwahrstellen

Bank Julius Bär & Co. AG
Rothschild & Co Bank AG (AWI LongRun Equity)

Vermögensverwaltung

AXA Investment Managers	AWI Global SmartBeta Unternehmensanleihen Hedged CHF, AWI Global SmartBeta Aktien ESG, AWI Immobilien Schweiz. <i>Bis 30.06.2025: AWI Obligationen Inland CHF, AWI Obligationen Inland CHF Redex, AWI Obligationen Ausland CHF. Bis 15.09.2025: AWI Global Staatsanleihen, AWI Global Staatsanleihen Hedged CHF</i>
Fundo S.A.	AWI BVG 25 andante, AWI BVG 35 allegro, AWI BVG 45 vivace
VI VorsorgeInvest AG	AWI Aktien Schweiz SMC
UBS Asset Management (Switzerland) AG	AWI Aktien Schweiz indexiert, AWI Aktien Emerging Markets indexiert, AWI Aktien Welt ex CH indexiert
Banque Cantonale Vaudoise, BCV	AWI Immobilien Schweiz Indirekt
Schroder Investment Management AG	AWI Insurance Linked Strategies
Avobis Invest AG	AWI Wohnbauhypotheken Schweiz
1741 Fund Solutions AG	AWI KMU Darlehen CHF
Plenum Investments AG	AWI Insurance Debt Europe
Rothschild & Co Bank AG	AWI LongRun Equity
Zugerberg Finanz AG	AWI Decarbonization Infrastructure Bonds
Vontobel Asset Management AG	Ab 01.07.2025: AWI Obligationen Inland CHF, AWI Obligationen Inland CHF Redex, AWI Obligationen Ausland CHF
Eric Sturdza Asset Management SA	Ab 16.09.2025: AWI Global Quality Bonds

Mitgliedschaften

Die AWI ist Mitglied bei folgenden Institutionen:

- Konferenz der Geschäftsführer von Anlagestiftungen (KGAST)
- ASIP – Schweizerischer Pensionskassenverband
- Swiss Sustainable Finance (SSF)
- Innovation Zweite Säule (IZS)

Vermögensanlage

Das Stiftungsvermögen gliedert sich per 31. Dezember 2025 in das Stammvermögen sowie in 20 verschiedene, rechnerisch selbständig geführte und voneinander unabhängige Anlagegruppen (Anlagevermögen). Die Vermögensanlage richtet sich nach den vom Stiftungsrat verabschiedeten Reglementen und genehmigten Anlagerichtlinien.

Die mit der Vermögensverwaltung der Anlagegruppen betrauten Institutionen sind der FINMA oder einer anderen, vergleichbaren staatlichen Aufsicht unterstellt. Die Anlagestiftung selbst untersteht Artikel 53g BVG.

Darstellung der Jahresrechnung

Die Darstellung der Jahresrechnungen der Anlagegruppen entspricht den Fachempfehlungen von Swiss GAAP FER 26 sowie den spezifischen Vorschriften der vom Bundesrat herausgegebenen Verordnung über die Anlagestiftungen (ASV). Die Jahresrechnungen vermitteln ein den tatsächlichen Verhältnissen entsprechendes Bild der Vermögens-, Finanz- und Ertragslage (true and fair view).

Kostentransparenz

Als Mitglied der KGAST (Konferenz der Geschäftsführer von Anlagestiftungen) hat sich die AWI verpflichtet, eine Betriebsaufwandquote (TER KGAST) für alle Anlagegruppen zu ermitteln und im Rahmen dieses Jahresberichtes zu publizieren. Die im Jahresbericht publizierte Betriebsaufwandquote wird nach der ex post Methode berechnet. Diese Kennziffer drückt die Gesamtheit derjenigen Kommissionen und Kosten aus, welche laufend dem Vermögen der Anlagegruppe belastet werden (Betriebsaufwand). Sie wird als Prozentsatz des Nettovermögens dargestellt. Nebst dem Jahresbericht publiziert die AWI die TER KGAST ebenfalls auf ihren Fact-Sheets. Die Oberaufsichtskommission Berufliche Vorsorge OAK BV hat das TER-Kostenquoten-Konzept der KGAST als transparent anerkannt.

Einhaltung der Anlagerichtlinien

Die Einhaltung der Anlagerichtlinien sowie der reglementarischen und gesetzlichen Limiten werden in regelmässigen Abständen durch eine unabhängige Stelle kontrolliert. Die Ergebnisse dieser Kontrollen werden der Geschäftsleitung sowie dem Stiftungsrat der AWI gemeldet. Diese ordnen, sofern notwendig, zweckdienliche Massnahmen bei Verletzungen der Vorschriften an. Im Geschäftsjahr 2025 wurden Verstösse gegen die Anlagerichtlinien festgestellt. Diese betreffen bei der Anlagegruppe AWI KMU Darlehen CHF insbesondere das Einzelschuldner-Gegenparteirisiko sowie die maximale Laufzeit eines Kredits. Per 31.12.2025 belaufen sich die Überschreitungen im Bereich Einzelschuldner-Gegenparteirisiko (>3 %) auf 3.45 % sowie im Bereich Laufzeitüberschreitung (>60 Monate) auf 1.23 %.

Reinvestition der Erträge (Thesaurierung)

Erstmalig für das Geschäftsjahr 2004 wurde die Thesaurierung bei allen Anlagegruppen - mit Ausnahme AWI Immobilien Schweiz - eingeführt. Seitdem wird jeweils der aufgelaufene Ertrag dem Kapitalwert in der entsprechenden Anlagegruppe zugeschlagen.

Securities Lending

Da die AWI bei den Anlagegruppen mit Direktanlagen auf ein Securities Lending verzichtet, findet die Anforderung zur Abgabe einer Erklärung betreffend die Einhaltung der Bestimmungen zur Effektenleihe der Verordnung der FINMA über die kollektiven Kapitalanlagen per Jahresende keine Anwendung. Bei Anlagegruppen, welche mit AXA Swiss Institutional Funds oder Credit Suisse Institutional Funds umgesetzt werden, kann auf Stufe dieser Zielfonds Securities Lending zur Ertragssteigerung eingesetzt werden – dies im Rahmen der gesetzlichen Vorgaben des Schweizerischen Kollektivanlagerechtes und des entsprechenden Fondsvertrages. Die gesetzlichen Vorgaben werden wie alle anderen Anlagerichtlinien regelmässig überwacht.

Kennzahlen

Die Kennzahlen Kosten, Rendite und Volatilität werden soweit anwendbar annualisiert für 1,5 und 10 Jahre bzw. seit Lancierung basierend auf der Weisung OAK BV W-05/2013 «Massgebliche Kennzahlen sowie weitere Informationspflichten für Anlagestiftungen» im Jahresbericht publiziert. Die übrigen Risikokennzahlen sowie Informationen zu Indizes und Performance können auf der AWI Homepage abgerufen werden.

Total Expense Ratio (TER)

Die bei der Verwaltung der einzelnen Anlagegruppen anfallenden Kosten werden unter der Kennzahl Betriebsaufwandquote TER KGAST publiziert. Die TER KGAST enthält die Kommissionen und Kosten, die laufend

dem Vermögen der einzelnen Anlagegruppen belastet werden. Die Berechnung der TER KGAST basiert auf der Richtlinie der KGAST zur Berechnung und Publikation der Betriebsaufwandquote TER KAST.

Performanceberechnung

Die im Jahresbericht ausgewiesene Performance je Anlagegruppe entspricht dem innerhalb einer bestimmten Periode erzielten Nettogesamterfolg pro Anspruch. Da, bis auf Ausnahme von AWI Immobilien Schweiz, sämtliche Anlagegruppen ihre Erträge thesaurieren, erfolgt die Berechnung der Performance über die Veränderung des Nettoinventarwerts. Bei AWI Immobilien Schweiz wird die Veränderung des Nettoinventarwerts zusätzlich mit einem Adjustierungsfaktor für die Ausschüttung multipliziert.

Die Performance über 5 und 10 Jahre ergibt sich aus der geometrischen Verknüpfung der in den einzelnen Jahren erzielten Performance.

Volatilität

Die Volatilität (Standardabweichung) misst, wie stark die einzelnen Monatsrenditen um den Mittelwert (Erwartungswert) schwanken.

Benchmarkänderungen

Im Zuge der Strategieanpassung und Namensänderung der Anlagegruppe AWI Global Staatsanleihen ist diese nicht mehr an den J.P. Morgan GBI Global Index (in CHF) gebunden. Die neue Anlagestrategie basiert auf einem Total Return Ansatz ohne Verwendung einer Benchmark.

Prospekte

Für die Anlagegruppen AWI Immobilien Schweiz, AWI Immobilien Schweiz Indirekt, AWI Insurance Linked Strategies, AWI KMU Darlehen CHF, AWI Insurance Debt Europe Hedged CHF und AWI Core Plus Infrastructure (noch nicht lanciert) existieren Prospekte. Die Prospekte können auf der Homepage der AWI unter Downloads abgerufen werden.

Wahrnehmung der Aktionärsstimmrechte

Der Stiftungsrat hat die Ausübung der Aktionärsstimmrechte an die Geschäftsleitung delegiert. Die Geschäftsleitung überwacht die Traktanden der Generalversammlungen für die Aktien-Anlagegruppen, welche Direktanlagen halten. Die Geschäftsleitung übt dabei die Stimmrechte unabhängig und ausschliesslich im Interesse der Anleger aus. Bei Traktanden, welche die Interessen der Anleger nachhaltig tangieren können (wie Fusionen, Übernahmen, Reorganisationen, Änderungen in der Kapital- und Stimmrechtsstruktur, etc.), wird in jedem Fall abgestimmt. Die Geschäftsleitung kann dazu auf Analysen und Empfehlungen des zuständigen Portfolio Managers zurückgreifen. Bei allen übrigen Traktanden (insbes. Routinegeschäfte) kann die Geschäftsleitung auf eine Stimmabgabe verzichten oder diese an die Depotbank oder den Vermögensverwalter delegieren. Für Anlagegruppen, welche in kollektive Kapitalanlagen nach KAG investieren, hat die AWI Anlagestiftung keine direkte Einflussmöglichkeit auf die Ausübung der Aktionärsrechte. Sie hat jedoch im Rahmen der allgemeinen Auskunftspflicht die Möglichkeit, Informationen bei den jeweils zuständigen Fondsleitungsgesellschaften zu erfragen.

Nachhaltiges Investieren

Das Thema nachhaltige Anlagen wird für institutionelle Anleger immer wichtiger. Auch die AWI bekennt sich zu den Prinzipien nachhaltigen Investierens. Dies gilt insbesondere für die aktiv verwalteten AWI Anlagevermögen. In der Broschüre «Nachhaltiges Investieren mit der AWI Anlagestiftung» zeigen wir auf, wie nachhaltiges Investieren in den AWI Anlagegruppen umgesetzt wird. Die Broschüre kann auf der Homepage der AWI unter Downloads abgerufen werden.

Steuerliche Aspekte

Die AWI Anlagestiftung setzt wo möglich, aus steuerlichen Gründen im Sinne der Anleger kollektive Anlageinstrumente ein. Durch den Einsatz von institutionellen Anlagefonds Schweizerischen oder Liechtensteinischen Rechts entfällt die für Anlagestiftungen nachteilige Stempelsteuer auf dem Wertschriftenumsatz und die Mehrwertsteuer auf den Vermögensverwaltungsgebühren.

Ausweis von Vertriebs- und Betreuungsschädigungen sowie Rückerstattungen

Die Anlagestiftung als Empfängerin von Rückvergütungen

Die Behandlung von Retrozessionen ist in den Vermögensverwaltungsverträgen der AWI mit ihren Dienstleistungserbringern festgehalten. Die Dienstleistungserbringer sind demnach verpflichtet, geldwerte Leistungen an die Anlagestiftung bzw. an die betroffenen Anlagegruppen weiter zu vergüten. Für das Jahr 2025 wurde der Betrag von CHF 905.73 vollumfänglich der Anlagegruppe AWI Immobilien Schweiz Indirekt rückvergütet, basierend auf folgendem Vertrag: Vermögensverwaltungsvertrag zwischen der Anlagestiftung Winterthur für Personalvorsorge (AWI) und der Banque Cantonale Vaudoise, in Kraft seit dem 31. August 2015, erneuert am 1. Dezember 2020.

Die Anlagestiftung als Erbringerin von Rabatten der Management- bzw. Pauschalgebühren an Anleger

An seiner Sitzung vom 31. März 2010 hat der Stiftungsrat der AWI Anlagestiftung der Einführung eines gestaffelten, volumenabhängigen Gebührenmodells zugestimmt. Die massgebliche Rabattierung der Management- bzw. Pauschalgebühren für die Anleger richtet sich nach deren Gesamtinvestitionsvolumen. Daraus errechnet sich die Höhe der Rabattierung für die jeweilige Investition pro Anlagegruppe. Die Berechtigung entsteht zurzeit ab einer Gesamtinvestition von CHF 20 Mio. und erhöht sich stufenweise. Die maximal mögliche Rückerstattung ist bei einer Gesamtinvestition ab CHF 100 Mio. erreicht. Die Aufwände aus Rabatten pro Anlagegruppe für das Jahr 2025 sind aus nachstehender Liste ersichtlich. Die Belastung erfolgt im Stammvermögen aus den vereinnahmten Verwaltungsgebühren und nicht direkt aus den Anlagegruppen. Die Rückzahlungen erfolgen jährlich.

Anlagegruppen in CHF	Rückvergütungen 2025 CHF	Rückvergütungen 2024 CHF
AWI Obligationen Inland CHF	-5'600	-10'436
AWI Obligationen Inland CHF Redex	0	-2'895
AWI Obligationen Ausland CHF	-900	-786
AWI Global Quality Bonds (vormals AWI Global Staatsanleihen)	-5'600	-3'777
AWI Global Staatsanleihen Hedged CHF	-3'900	-9'334
AWI Global SmartBeta Unternehmensanleihen Hedged CHF	-100	-1'180
AWI Decarbonization Infrastructure Bonds	0	0
AWI Aktien Schweiz SMC	-53'400	-71'928
AWI Global SmartBeta Aktien ESG	-8'500	-6'979
AWI BVG 25 andante	-1'340	-4'300
AWI BVG 35 allegro	-82'300	-80'418
AWI BVG 45 vivace	-18'900	-18'189
AWI Immobilien Schweiz indirekt	-4'000	-3'561
AWI Immobilien Schweiz	-7'900	-8'619
AWI Aktien Schweiz indexiert	-2'500	-2'256
AWI Aktien Europa ex CH indexiert	0	67
AWI Aktien Japan indexiert	0	0
AWI Aktien Emerging Markets indexiert	-700	-1'566
AWI Aktien Welt ex CH indexiert	0	0
AWI Wohnbauhypotheken Schweiz	0	0
AWI KMU Darlehen Schweiz CHF	0	0
AWI Insurance Debt Europe Hedged CHF	0	0
Gesamtergebnis CHF	-195'640	-226'157
	2025	2024
Anlagegruppen in USD	USD	USD
AWI LongRun Equity	0	0
AWI Insurance Linked Strategies	-407'764	-372'952
Gesamtergebnis Rückvergütungen an Anleger in CHF	-532'109	-549'459

Die Anlagestiftung als Erbringerin von Rabatten der Management- bzw. Pauschalgebühren via Vermittler

An seiner Sitzung vom 31. März 2010 hat der Stiftungsrat der AWI Anlagestiftung der Einführung eines gestaffelten, volumenabhängigen Gebührenmodells zugestimmt. Mit der Einführung wurden ebenfalls sämtliche Vertriebs- und Betreuungsverträge den neuen Rahmenbedingungen angepasst. Der massgebliche Rabatt der Management- bzw. Pauschalgebühren richtet sich nach dem entsprechenden Tarif des Gebührenmodells. Im Geschäftsjahr 2025 wurden keine Rabatte an etwelche Vermittler ausbezahlt.

Bewertung

Wertschriften Anlagegruppen / AWI Insurance Debt Europe Hedged CHF / AWI Decarbonization Infrastructure Bonds

Die Bewertung der Anlagen erfolgt zum Kurs- bzw. Verkehrswert per 31. Dezember 2025. Als solcher gilt grundsätzlich der am Hauptmarkt zuletzt bezahlte Kurs. Die Bewertung der kollektiven Kapitalanlagen erfolgt zu am 31. Dezember 2025 zuletzt verfügbaren Nettoinventarwerten. Fremdwährungsanlagen werden zu den Devisenschlusskursen (Closing Spot Rates MSCI) vom 31. Dezember 2025 umgerechnet.

AWI Insurance Linked Strategies

Die Bewertung der Anlagen erfolgt anhand der am 31. Dezember 2025 zuletzt verfügbaren Kurs- bzw. Verkehrswerte, die von externen Brokern zur Verfügung gestellt werden. Alle Insurance Linked Securities, für welche ein Sekundärmarkt existiert, werden zu Marktpreisen bewertet. Für Insurance Linked Securities, für welche kein Sekundärmarkt existiert, werden zur Ermittlung des Verkehrswertes angemessene und in der Praxis anerkannte Bewertungsmodelle und Bewertungsgrundsätze angewendet.

Immobilien Anlagegruppen

AWI Immobilien Schweiz (Fund of Fund): Die Bewertung der Anlagen erfolgt anhand der am 31. Dezember 2025 zuletzt verfügbaren Nettoinventarwerte der unterliegenden kollektiven Kapitalanlagen. AWI Immobilien Schweiz Indirekt (Fund of Fund): Die Bewertung der Anlagen erfolgt anhand der am 31. Dezember 2025 zuletzt verfügbaren Nettoinventarwerte der unterliegenden kollektiven Kapitalanlagen und für die Immobilienaktien wird der entsprechende Kurs (Börsenwert) angewendet.

AWI KMU Darlehen CHF

Die Bewertung der investierten Darlehen hängt in wesentlichem Masse von der historischen und auf Basis von Modellen errechneten, erwarteten Ausfallwahrscheinlichkeit und des theoretisch erwarteten Verlustes ab. Auf Basis dieser Erwartungen werden laufend Rückstellungen bzw. Wertberichtigungen gebildet, welche die Bewertung der Anlagegruppe massgeblich beeinflussen. Gleichzeitig werden auch die effektiven Ausfälle und tatsächliche Verluste in der Bewertung berücksichtigt, so dass die theoretischen Rückstellungen laufend mit den effektiven Ergebnissen verglichen werden können. Darlehen werden monatlich zum Marktwert (Barwertmethode) bewertet.

AWI Wohnbauhypotheken Schweiz

Festhypotheken werden monatlich zum Marktwert (Barwertmethode) bewertet. Dabei werden die zukünftigen Zahlungen des Kreditnehmers mit aktuellen Marktzinssätzen (Zinssatz-Floor bei 0%) auf den jeweiligen Bewertungsstichtag diskontiert. Variabel verzinsliche Hypotheken in der Anlagegruppe werden zum Nominalwert bewertet.

Devisenumrechnungskurse gegenüber CHF

AUD	0.5283	HKD	0.1018
CAD	0.5780	JPY	0.0051
EUR	0.9305	NZD	0.4556
GBP	1.0656	USD	0.7923

Bestehende Anlagegruppen ohne Jahresabschluss per 31.12.2025

Keine

Aufhebung von Anlagegruppen

Im Jahr 2025 wurden die folgenden Anlagegruppen aufgehoben: AWI Aktien Europa ex CH indexiert, AWI Aktien USA indexiert, AWI Aktien Japan indexiert und AWI Global Staatsanleihen Hedged CHF.

Verschmelzung von Obligationen-Anlagegruppen per 16.01.2026

Mittels Zirkularbeschluss vom 06.01.2026 hat der Stiftungsrat der Verschmelzung der Anlagegruppen AWI Obligationen Inland CHF und AWI Obligationen Ausland CHF zugestimmt. Die Verschmelzung hat per 16.01.2026

stattgefunden. Die aufnehmende Anlagegruppe AWI Obligationen Inland CHF wurde in AWI Swiss Bonds Climate Strategy umbenannt.

Umbenennung von Anlagegruppen

Die Anlagegruppe AWI Global Staatsanleihen wurde per 16.09.2025 in AWI Global Quality Bonds umbenannt. Im Zuge der Verschmelzung der Obligationen Anlagegruppen per 16.01.2026 wurden die Anlagegruppen AWI Obligationen Inland CHF und AWI Obligationen Inland CHF Redex umbenannt in AWI Swiss Bonds Climate Strategy und AWI Swiss Bonds Climate Strategy Redex.

Weitere Informationen

AWI KMU Darlehen CHF

In den Darlehenspositionen sind Wertkorrekturen in Höhe von TCHF 1.629 (Vorjahr: TCHF 4.602) enthalten. Die Veränderung geht insbesondere auf die Auflösung von Rückstellungen/Wertkorrekturen in Höhe von TCHF 3.014 in Zusammenhang mit dem Verkauf von «non-performing» Kreditpositionen bei CG24 zurück. Aus dem Verkauf dieser Kreditpositionen wurde ein Verlust von TCHF 2.566 realisiert.

Aufgliederung der Darlehensbestände:

	31.12.2025	31.12.2024
Total Darlehen in CHF	21'237'550.86	24'570'306.04
Swisspeers Darlehen	12'268'826.40	10'887'312.85
Lend Darlehen	8'491'008.90	9'132'213.12
Creditworld Darlehen	284'082.83	290'954.90
Neocredit Darlehen	190'340.65	485'286.16
CG24 Darlehen	3'292.08	3'597'656.48
CG24 Solidarforderungen	0.00	176'882.53
CG24 Solidarverbindlichkeiten	0.00	0.00

Für das kommende Geschäftsjahr 2026 wird ein weiterhin vorteilhaftes Risiko-/Renditeprofil erwartet. Die bestehende Portfoliostruktur ermöglicht eine robuste Positionierung gegenüber unterschiedlichen Marktregimen welche über mehrere Jahre aufgebaut und in dieser Form nicht ohne Weiteres replizierbar ist.

Performance und Volatilität

	Lancierungsdatum	Performance p.a. (%)			Volatilität p.a. (%)				
		1 Jahr	5 Jahre	10 Jahre	1 Jahr	5 Jahre	10 Jahre		
Aktive Anlagegruppen									
AWI Obligationen Schweiz CHF	01.11.99	-0.44	-0.76	0.21	2.22	2.86	4.80	4.46	3.89
<i>SBI Domestic AAA-BBB Total Return</i>		-0.23	-0.64	0.30	2.32	2.94	4.88	4.51	3.92
AWI Obligationen Schweiz CHF Redex ⁴	11.07.13	-	-	-	-	-	-	-	-
AWI Wohnbauhypotheken Schweiz	29.03.18	0.65	0.31	-	0.45	1.73	4.02	-	3.24
<i>SBI Domestic AAA-BBB 5-7Y (TR)</i>		0.65	0.10	-	0.43	1.96	3.78	-	3.58
AWI Obligationen Ausland CHF	01.01.08	0.40	-0.09	0.15	1.54	1.34	2.83	3.00	2.72
<i>SBI Foreign AAA-BBB Total Return</i>		0.46	-0.05	0.31	1.62	1.36	3.12	3.18	2.93
AWI Global Quality Bonds	15.07.92	-5.14	-6.00	-2.11	2.10	5.12	5.62	5.45	7.34
AWI Global SmartBeta Unternehmensanleihen Hedged CHF	31.01.14	2.37	-3.01	0.06	0.41	2.09	6.57	5.82	5.48
<i>ICE Bof AML Global Corporate Hedged CHF</i>		2.24	-2.85	0.28	0.55	2.09	6.14	5.68	5.35
AWI Aktien Schweiz SMC	01.04.04	12.12	3.46	8.28	8.93	13.36	15.53	15.32	14.47
<i>SPI Extra Total Return</i>		16.92	3.73	7.02	8.07	10.19	13.07	12.92	12.40
AWI Global SmartBeta Aktien ESG	30.09.14	-0.26	8.51	8.70	8.55	10.26	12.28	12.34	12.82
<i>MSCI World ex CH Total Return Net Index, in CHF</i>		5.60	9.86	9.69	8.92	13.25	13.56	14.12	14.55
AWI LongRun Equity	29.11.21	8.73	-	-	2.71	9.46	-	-	16.31
<i>MSCI World AC ex CH Total Return Net</i>		22.11	-	-	9.90	9.09	-	-	14.64
AWI BVG 25 andante	01.11.99	3.33	1.47	2.24	2.54	3.19	5.60	4.98	4.51
<i>Customized Index, Total Return</i>		4.38	1.62	2.75	3.37	2.66	5.13	4.76	4.39
AWI BVG 35 allegro	01.01.84	4.49	2.26	3.06	4.90	4.04	6.36	5.83	5.42
<i>Customized Index, Total Return</i>		5.63	2.56	3.61	5.09	3.56	5.82	5.55	5.26
AWI BVG 45 vivace	01.11.99	4.87	2.56	3.54	3.00	4.45	6.78	6.45	6.23
<i>Customized Index, Total Return</i>		6.88	3.45	4.46	3.92	4.51	6.59	6.44	6.25
AWI Decarbonization Infrastructure Bonds	22.04.22	1.54	-	-	1.52	1.63	-	-	3.73

⁴ Kein Bestand per 31.12.2025 – alle Anteile zurückgegeben

	Lancierungsdatum	Performance p.a. (%) 1 Jahr	5 Jahre	10 Jahre	Seit Lancierung (%)	Volatilität p.a. (%) 1 Jahr	5 Jahre	10 Jahre	Seit Lancierung (%)
Indexierte Anlagegruppen									
AWI Aktien Schweiz, indexiert	02.05.96	17.37	6.13	6.89	6.55	10.41	11.96	11.54	11.95
<i>SPI Total Return</i>		17.76	6.45	7.19	6.96	10.43	11.71	11.42	11.88
AWI Aktien Emerging Markets, indexiert	02.05.96	16.80	1.60	5.50	4.58	12.16	13.43	14.37	15.36
<i>MSCI Emerging Markets Total Return Net (in CHF)</i>		16.76	1.94	5.91	4.79	12.32	13.74	14.54	15.44
AWI Aktien Welt ex CH, indexiert	13.02.04	5.65	9.80	9.50	6.32	13.02	13.42	14.04	13.90
<i>MSCI World ex CH Total Return Net (in CHF)</i>		5.60	9.86	9.69	6.51	13.25	13.57	14.12	13.99
Immobilien Anlagegruppen									
AWI Immobilien Schweiz	05.12.08	5.09	3.51	3.84	3.83	1.49	1.86	1.82	2.23
AWI Immobilien Schweiz Indirekt	31.08.15	8.78	4.47	5.37	5.47	3.12	5.18	5.37	5.33
<i>SXI Real Estate Funds Broad Index</i>		10.62	4.46	6.01	6.05	6.84	8.63	8.08	7.98
Alternative Anlagegruppen									
AWI Insurance Linked Strategies	15.12.15	12.81	8.01	5.25	5.19	2.15	3.59	3.62	3.62
AWI KMU Darlehen CHF	31.07.19	5.53	0.59	-	0.95	1.44	5.06	-	4.47s
AWI Insurance Debt Europe Hedged CHF	30.09.21	4.96	-	-	0.49	2.28	-	-	7.29

Derivative Finanzinstrumente

AWI Insurance Linked Strategies in USD

Offene Devisentermingeschäfte per 31.12.25

Derivate	Fälligkeit	Short/Long	Fremd-währung	Wgh	Fonds-währung	Basis-wert	Einstands-kurs	Termin-kurs	FX-Kurs	Wert in USD
Devisenterminkontrakt	16.01.2026	Short (verkauft)	AUD	200'000	132'082	USD	0.6604	0.6604	0.6669	133'382
Devisenterminkontrakt	16.01.2026	Short (verkauft)	CAD	305'000	219'847	USD	0.7208	0.7208	0.7301	222'673
Devisenterminkontrakt	16.01.2026	Short (verkauft)	CAD	5'000'000	3'603'851	USD	0.7208	0.7208	0.7301	3'650'370
Devisenterminkontrakt	16.01.2026	Short (verkauft)	CHF	1'115'000	1'408'119	USD	1.2629	1.2629	1.2645	1'409'897
Devisenterminkontrakt	16.01.2026	Short (verkauft)	EUR	110'000	128'681	USD	1.1698	1.1698	1.1754	129'291
Devisenterminkontrakt	16.01.2026	Short (verkauft)	EUR	3'020'000	3'532'371	USD	1.1697	1.1697	1.1754	3'549'626
Devisenterminkontrakt	16.01.2026	Short (verkauft)	EUR	1'500'000	1'752'031	USD	1.1680	1.1680	1.1754	1'763'060
Devisenterminkontrakt	16.01.2026	Short (verkauft)	NZD	65'000	37'739	USD	0.5806	0.5806	0.5755	37'405
Devisenterminkontrakt	16.01.2026	Short (verkauft)	NZD	1'000'000	580'551	USD	0.5806	0.5806	0.5755	575'459

Deckungspflicht Engagement-reduzierende Derivate

Deckung		Wert in USD
Liquidität	AUD	49'570
Special Purpose Vehicle (SPV)	AUD	128'568
Katastrophenanl. (Cat bonds)	AUD	0
Liquidität	CAD	172'354
Special Purpose Vehicle (SPV)	CAD	3'809'922
Katastrophenanl. (Cat bonds)	CAD	0
Liquidität	CHF	205'484
Special Purpose Vehicle (SPV)	CHF	1'214'843
Katastrophenanl. (Cat bonds)	CHF	0
Liquidität	EUR	624'275
Special Purpose Vehicle (SPV)	EUR	86'120

Deckungsgrad

AUD Short	133.6%
CAD Short	102.8%
CHF Short	100.7%
EUR Short	101.6%
NZD Short	98.6% ¹⁾

Gegenparteirisiko

Die OTC-Geschäfte wurden mit Gegenparteien getätigt, die ein Rating von mindestens A aufweisen.

¹⁾ Unterdeckung per 31.12.2025

Die Unterdeckung hat auf das Gesamtportfolio keinen wesentlichen Einfluss und ist im tolerablen Rahmen gemäss Anlagerichtlinien. Um die operativen Aufwände zu Gunsten der Anleger möglichst tief zu halten werden die Devisenterminkontrakte periodisch adjustiert. Es erfolgt eine laufende Überwachung auf Über- und Unterdeckung.



Anlagestiftung Winterthur für Personalvorsorge (AWI) Winterthur

**Bericht der Revisionsstelle an die Anlegerversammlung zur
Jahresrechnung 2025**



Bericht der Revisionsstelle an die Anlegerversammlung der Anlagestiftung Winterthur für Personalvorsorge (AWI), Winterthur

Bericht zur Prüfung der Jahresrechnung

Prüfungsurteil

Wir haben die Jahresrechnung der Anlagestiftung Winterthur für Personalvorsorge (AWI) (Anlagestiftung) – bestehend aus den Vermögens- und Erfolgsrechnungen des Anlagevermögens, der Bilanz und der Erfolgsrechnung des Stammvermögens für das am 31. Dezember 2025 endende Jahr sowie dem Anhang, einschliesslich einer Zusammenfassung bedeutsamer Rechnungslegungsmethoden – geprüft.

Nach unserer Beurteilung entspricht die Jahresrechnung (Seiten 11 bis 39) dem schweizerischen Gesetz, den Statuten und den Reglementen.

Grundlage für das Prüfungsurteil

Wir haben unsere Abschlussprüfung in Übereinstimmung mit dem schweizerischen Gesetz und den Schweizer Standards zur Abschlussprüfung (SA-CH) durchgeführt. Unsere Verantwortlichkeiten nach diesen Vorschriften und Standards sind im Abschnitt «Verantwortlichkeiten der Revisionsstelle für die Prüfung der Jahresrechnung» unseres Berichts weitergehend beschrieben. Wir sind von der Anlagestiftung unabhängig in Übereinstimmung mit den schweizerischen gesetzlichen Vorschriften und den Anforderungen des Berufsstands und wir haben unsere sonstigen beruflichen Verhaltenspflichten in Übereinstimmung mit diesen Anforderungen erfüllt.

Wir sind der Auffassung, dass die von uns erlangten Prüfungsnachweise ausreichend und geeignet sind, um als eine Grundlage für unser Prüfungsurteil zu dienen.

Sonstige Informationen

Der Stiftungsrat ist für die sonstigen Informationen verantwortlich. Die sonstigen Informationen umfassen die im Jahresbericht enthaltenen Informationen, aber nicht die Jahresrechnung und unseren dazugehörigen Bericht.

Unser Prüfungsurteil zur Jahresrechnung erstreckt sich nicht auf die sonstigen Informationen, und wir bringen keinerlei Form von Prüfungsschlussfolgerung hierzu zum Ausdruck.

Im Zusammenhang mit unserer Abschlussprüfung haben wir die Verantwortlichkeit, die sonstigen Informationen zu lesen und dabei zu würdigen, ob die sonstigen Informationen wesentliche Unstimmigkeiten zur Jahresrechnung oder unseren bei der Abschlussprüfung erlangten Kenntnissen aufweisen oder anderweitig wesentlich falsch dargestellt erscheinen.

PricewaterhouseCoopers AG, Birchstrasse 160, 8050 Zürich
+41 58 792 44 00

Falls wir auf Grundlage der von uns durchgeführten Arbeiten den Schluss ziehen, dass eine wesentliche falsche Darstellung dieser sonstigen Informationen vorliegt, sind wir verpflichtet, über diese Tatsache zu berichten. Wir haben in diesem Zusammenhang nichts zu berichten.

Verantwortlichkeiten des Stiftungsrats für die Jahresrechnung

Der Stiftungsrat ist verantwortlich für die Aufstellung einer Jahresrechnung in Übereinstimmung mit den gesetzlichen Vorschriften, den Statuten und den Reglementen und für die interne Kontrolle, die der Stiftungsrat als notwendig feststellt, um die Aufstellung einer Jahresrechnung zu ermöglichen, die frei von wesentlichen falschen Darstellungen aufgrund von dolosen Handlungen oder Irrtümern ist.

Verantwortlichkeiten der Revisionsstelle für die Prüfung der Jahresrechnung

Unsere Ziele sind, hinreichende Sicherheit darüber zu erlangen, ob die Jahresrechnung als Ganzes frei von wesentlichen falschen Darstellungen aufgrund von dolosen Handlungen oder Irrtümern ist, und einen Bericht abzugeben, der unser Prüfungsurteil beinhaltet. Hinreichende Sicherheit ist ein hohes Mass an Sicherheit, aber keine Garantie dafür, dass eine in Übereinstimmung mit dem schweizerischen Gesetz und den SA-CH durchgeführte Abschlussprüfung eine wesentliche falsche Darstellung, falls eine solche vorliegt, stets aufdeckt. Falsche Darstellungen können aus dolosen Handlungen oder Irrtümern resultieren und werden als wesentlich gewürdigt, wenn von ihnen einzeln oder insgesamt vernünftigerweise erwartet werden könnte, dass sie die auf der Grundlage dieser Jahresrechnung getroffenen wirtschaftlichen Entscheidungen von Nutzern beeinflussen.

Als Teil einer Abschlussprüfung in Übereinstimmung mit dem schweizerischen Gesetz und den SA-CH üben wir während der gesamten Abschlussprüfung pflichtgemässes Ermessen aus und bewahren eine kritische Grundhaltung. Darüber hinaus:

- identifizieren und beurteilen wir die Risiken wesentlicher falscher Darstellungen in der Jahresrechnung aufgrund von dolosen Handlungen oder Irrtümern, planen und führen Prüfungshandlungen als Reaktion auf diese Risiken durch sowie erlangen Prüfungsnachweise, die ausreichend und geeignet sind, um als Grundlage für unser Prüfungsurteil zu dienen. Das Risiko, dass aus dolosen Handlungen resultierende wesentliche falsche Darstellungen nicht aufgedeckt werden, ist höher als ein aus Irrtümern resultierendes, da dolose Handlungen kollusives Zusammenwirken, Fälschungen, beabsichtigte Unvollständigkeiten, irreführende Darstellungen oder das Ausserkraftsetzen interner Kontrollen beinhalten können.
- gewinnen wir ein Verständnis von der für die Abschlussprüfung relevanten internen Kontrolle, um Prüfungshandlungen zu planen, die unter den gegebenen Umständen angemessen sind, jedoch nicht mit dem Ziel, ein Prüfungsurteil zur Wirksamkeit der internen Kontrolle der Anlagestiftung abzugeben.
- beurteilen wir die Angemessenheit der angewandten Rechnungslegungsmethoden sowie die Vertretbarkeit der dargestellten geschätzten Werte in der Rechnungslegung und damit zusammenhängenden Angaben.

Wir kommunizieren mit dem obersten Organ bzw. dessen zuständigem Ausschuss unter anderem über bedeutsame Prüfungsfeststellungen, einschliesslich etwaiger bedeutsamer Mängel der internen Kontrolle, die wir während unserer Abschlussprüfung identifizieren.

Bericht zu sonstigen gesetzlichen und anderen rechtlichen Anforderungen

Der Stiftungsrat ist für die Erfüllung der gesetzlichen Aufgaben und die Umsetzung der statutarischen und reglementarischen Bestimmungen zur Organisation, zur Geschäftsführung und zur Vermögensanlage verantwortlich, soweit diese Aufgaben nicht von der Anlegerversammlung wahrgenommen werden. In Übereinstimmung mit Art. 10 ASV und Art. 35 BVV 2 haben wir die vorgeschriebenen Prüfungen vorgenommen.

Wir haben geprüft, ob:

- die Organisation und die Geschäftsführung den gesetzlichen, statutarischen und reglementarischen Bestimmungen entsprechen und ob eine der Grösse und Komplexität angemessene interne Kontrolle existiert;
- die Vermögensanlage den gesetzlichen, statutarischen und reglementarischen Bestimmungen einschliesslich der Anlagerichtlinien entspricht;
- die Vorkehrungen zur Sicherstellung der Loyalität in der Vermögensverwaltung getroffen wurden und die Einhaltung der Loyalitätspflichten sowie die Offenlegung der Interessenverbindungen durch das zuständige Organ hinreichend kontrolliert wird;
- die vom Gesetz verlangten Angaben und Meldungen an die Aufsichtsbehörde gemacht wurden;
- in den offen gelegten Rechtsgeschäften mit Nahestehenden die Interessen der Anlagestiftung gewahrt sind.

Zudem haben wir gemäss Art. 10 Abs. 4 ASV nach der Aufhebung einer Anlagegruppe die ordnungsgemässe Durchführung geprüft.

Wir bestätigen, dass die diesbezüglichen anwendbaren gesetzlichen, statutarischen und reglementarischen Vorschriften einschliesslich der Anlagerichtlinien eingehalten sind.

Wir empfehlen, die vorliegende Jahresrechnung zu genehmigen.

PricewaterhouseCoopers AG



Philippe Bingert
Zugelassener Revisionsexperte
Leitender Revisor



Marco Tiefenthal
Zugelassener Revisionsexperte

Zürich, 10. April 2026

Überschreitung der Schuldner- und Gesellschaftsbegrenzung

Unter Anwendung von Art. 26a Abs. 1 ASV und gestützt auf die Verordnung des EDI über die Voraussetzungen für die Überschreitung der Schuldner- und Gesellschaftsbegrenzungen von Anlagestiftungen wurden bei den nachfolgenden Anlagegruppen Schuldner mit einem Anteil am NAV von über 10% beziehungsweise Beteiligungen mit einem Anteil von über 5% am NAV gehalten. Forderungen gegenüber der Eidgenossenschaft und schweizerischen Pfandbriefinstituten sind unbeschränkt haltbar.

AWI Obligationen Inland CHF

<i>Anzahl der gehaltenen Schuldner</i>		48	
Benchmark: SBI AAA-BBB Domestic Total Return			
Benchmarkfremde Anlagen	(%)	Schuldner > 10% Beteiligungen > 5%	(%)
Cembra Money Bank AG	0.66	keine	
SGS SA	0.49		
Allreal Holding AG	0.16		
Swiss Life Holding AG	0.77		
Emissionszentrale für gemeinnützige Wohnbauträger EGW	0.40		

AWI Obligationen Ausland CHF

<i>Anzahl der gehaltenen Schuldner</i>		79	
Benchmark: SBI Foreign AAA-BBB Total Return			
Benchmarkfremde Anlagen	(%)	Schuldner > 10% Beteiligungen > 5%	(%)
Goldman Sachs Group Inc	0.62	keine	
Achmea Bank NV	0.51		
Orange SA	0.41		
Schweizer Pfandbriefinstitute	5.37		

AWI Global Staatsanleihen

Anzahl der gehaltenen Schuldner 20

Benchmark: J.P. Morgan GBI Global Index (in CHF)

Benchmarkfremde Anlagen	(%)	Schuldner > 10% Beteiligungen > 5%	(%)
Deutschland	0.61	USA	34.49
BNG Bank	1.12	Japan	14.72
Spanien	2.10		
Europäische Investitionsbank	4.68		
Kreditanstalt für Wiederaufbau	3.91		
Vereinigte Staaten von Amerika	10.52		
Chile	1.81		
Italien	1.60		

AWI Global Staatsanleihen Hedged CHF

Anzahl der gehaltenen Schuldner 20

Benchmark: J.P. Morgan GBI Global Index (in CHF)

Benchmarkfremde Anlagen	(%)	Schuldner > 10% Beteiligungen > 5%	(%)
Deutschland	0.61	USA	34.49
BNG Bank	1.12	Japan	14.72
Spanien	2.10		
Europäische Investitionsbank	4.68		
Kreditanstalt für Wiederaufbau	3.91		
Vereinigte Staaten von Amerika	10.52		
Chile	1.81		
Italien	1.60		

AWI LongRun Equity

Anzahl der gehaltenen Gesellschaften 24

Benchmark: MSCI World AC ex CH Total Return Net

Benchmarkfremde Anlagen	(%)	Schuldner > 10% Beteiligungen > 5%	(%)
keine		Alphabet Inc	8.23
		Microsoft Corp	7.94
		Mastercard Inc	6.22
		Moody's Corp	5.56
		ASML Holding	5.47

AWI Aktien Schweiz, indexiert

Anzahl der gehaltenen Gesellschaften 203

Benchmark: SPI Total Return

Benchmarkfremde Anlagen	(%)	Schuldner > 10% Beteiligungen > 5%	(%)
keine		Nestle	12.71
		Novartis	11.75
		Roche Holdings	11.63
		UBS Group	5.49
		Zurich Insurance Group	5.11
		ABB	5.07

AWI Aktien Emerging Markets, indexiert

Anzahl der gehaltenen Gesellschaften 1'246

Benchmark: MSCI Emerging Markets Total Return Net, in CHF

Benchmarkfremde Anlagen	(%)	Schuldner > 10% Beteiligungen > 5%	(%)
keine		Taiwan Manufactor. Co	10.43

AWI Langzeitentwicklung

	2025	2024	2023	2022	2021
Anlagestiftung Winterthur AWI					
Vermögen Anlagegruppen in Mio. CHF	1'074.59	1'398.09	1'245.12	1'243.86	1'556.11
Ansprüche	738'665.20	900'997.00	937'175.00	965'452.95	1'038'939.59
Anleger	132	146	149	159	166
AWI Obligationen Inland CHF					
Vermögen in Mio. CHF	66.66	109.60	110.34	86.53	129.35
Ansprüche	58'314.89	95'463.98	101'283.29	85'446.94	111'643.55
Inventarwert 31.12. in CHF	1'143.08	1'148.09	1'089.40	1'012.66	1'158.62
Performance in % p.a.	-0.44	5.39	7.58	-12.60	-2.45
Performance in % - 3 Jahre p.a.	4.12	-0.30	-2.84	-4.86	0.61
Volatilität in % - 3 Jahre p.a.	3.52	5.71	5.55	5.94	4.79
Performance in % - 5 Jahre p.a.	-0.76	-0.48	-0.86	-2.30	0.38
Volatilität in % - 5 Jahre p.a.	4.80	5.36	5.48	5.21	4.02
Performance in % - 10 Jahre p.a.	0.21	0.47	0.72	-0.31	1.30
Volatilität in % - 10 Jahre p.a.	4.46	4.54	4.48	4.38	3.63
AWI Obligationen Inland CHF Redex (Jahr 2025 alle Anteile zurückgegeben)					
Vermögen in Mio. CHF		7.65	11.58	25.67	20.18
Ansprüche		8'019.23	12'019.23	26'949.23	20'949.23
Inventarwert 31.12. in CHF		954.94	963.29	952.67	963.42
Performance in % p.a.		-0.87	1.11	-1.12	-0.36
Performance in % - 3 Jahre p.a.		-0.29	-0.13	-0.58	0.27
Volatilität in % - 3 Jahre p.a.		1.47	1.47	2.05	2.13
Performance in % - 5 Jahre p.a.		-0.30	0.16	-0.59	-0.40
Volatilität in % - 5 Jahre p.a.		1.86	1.92	1.79	1.72
Performance in % - 10 Jahre p.a.		-0.40	-0.28		
Volatilität in % - 10 Jahre p.a.		1.61	1.59		
AWI Wohnbauhypotheken Schweiz					
Vermögen in Mio. CHF	160.30	163.59	169.15	159.66	169.33
Ansprüche	154'848.77	159'056.06	173'563.06	173'726.40	166'306.12
Inventarwert 31.12. in CHF	1'035.23	1'028.52	974.56	919.04	1'018.20
Performance in % p.a.	0.65	5.54	6.04	-9.74	-0.09
Performance in % - 3 Jahre p.a.	4.04	5.08	-1.48	-3.35	0.49
Volatilität in % - 3 Jahre p.a.	2.57	0.34	4.81	4.28	0.78
Performance in % - 5 Jahre p.a.	0.31	3.95	-0.58		
Volatilität in % - 5 Jahre p.a.	4.02	0.21	3.73		
AWI Obligationen Ausland CHF					
Vermögen in Mio. CHF	34.65	42.82	37.84	40.74	52.01
Ansprüche	26'314.43	32'650.76	30'095.61	33'898.37	39'775.35
Inventarwert 31.12. in CHF	1'316.82	1'311.60	1'257.39	1'201.90	1'307.66
Performance in % p.a.	0.40	4.31	4.62	-8.09	-1.15
Performance in % - 3 Jahre p.a.	3.09	0.10	-1.68	-3.11	0.21
Volatilität in % - 3 Jahre p.a.	1.89	3.45	3.33	4.64	4.01
Performance in % - 5 Jahre p.a.	-0.09	-0.15	-0.66	-1.64	0.03
Volatilität in % - 5 Jahre p.a.	2.83	3.94	3.96	3.80	3.19
Performance in % - 10 Jahre p.a.	0.15	0.23	0.26	-0.21	1.22
Volatilität in % - 10 Jahre p.a.	3.00	3.06	3.03	2.98	2.62

	2025	2024	2023	2022	2021
AWI Global Quality Bonds					
Vermögen in Mio. CHF	15.09	7.89	8.06	8.60	10.32
Ansprüche	14'463.88	7'178.45	7'578.45	7'578.45	7'578.45
Inventarwert 31.12. in CHF	1'043.10	1'099.64	1'064.20	1'134.44	1'361.87
Performance in % p.a.	-5.14	3.33	-6.19	-16.70	-4.21
Performance in % - 3 Jahre p.a.	-2.76	6.19	-9.20	-7.11	-0.10
Volatilität in % - 3 Jahre p.a.	5.28	-6.87	5.81	5.43	4.49
Performance in % - 5 Jahre p.a.	-6.00	-4.92	-4.87	-3.65	0.44
Volatilität in % - 5 Jahre p.a.	5.62	5.45	5.50	5.65	4.92
Performance in % - 10 Jahre p.a.	-2.11	-1.95	-1.30	-1.39	0.39
Volatilität in % - 10 Jahre p.a.	5.45	6.21	6.24	6.15	6.30
AWI Global Staatsanleihen Hedged CHF (Jahr 2025 alle Anteile zurückgegeben)					
Vermögen in Mio. CHF		18.28	18.52	18.61	24.75
Ansprüche		22'176.51	21'783.54	21'903.39	24'852.99
Inventarwert 31.12. in CHF		824.47	850.10	849.73	995.88
Performance in % p.a.		-3.01	0.04	-14.68	-3.12
Performance in % - 3 Jahre p.a.		-6.10	-6.14		
Volatilität in % - 3 Jahre p.a.		5.80	5.48		
AWI Global SmartBeta Unternehmensanleihen Hedged CHF					
Vermögen in Mio. CHF	24.12	36.97	48.84	62.04	103.65
Ansprüche	22'978.20	36'070.52	47'414.68	63'002.89	87'185.42
Inventarwert 31.12. in CHF	1'049.47	1'025.21	1'030.06	984.74	1'118.89
Performance in % p.a.	2.37	-0.47	4.60	-17.17	-2.76
Performance in % - 3 Jahre p.a.	2.14	-4.81	-5.55	-4.99	3.82
Volatilität in % - 3 Jahre p.a.	5.67	8.21	7.88	8.20	5.89
Performance in % - 5 Jahre p.a.	-3.01	-2.24	-0.61	-2.29	1.95
Volatilität in % - 5 Jahre p.a.	6.57	7.69	7.60	6.69	4.77
Performance in % - 10 Jahre p.a.	0.06				
Volatilität in % - 10 Jahre p.a.	5.82				
AWI Aktien Schweiz SMC					
Vermögen in Mio. CHF	79.82	100.03	96.25	95.83	166.60
Ansprüche	12'389.98	17'411.80	17'030.93	18'893.12	23'314.75
Inventarwert 31.12. in CHF	6'441.93	5'745.33	5'651.43	5'072.42	7'145.72
Performance in % p.a.	12.12	1.66	11.41	-29.01	31.49
Performance in % - 3 Jahre p.a.	8.29	-7.01	1.31	1.74	24.69
Volatilität in % - 3 Jahre p.a.	12.80	16.82	17.86	19.90	15.86
Performance in % - 5 Jahre p.a.	3.46	3.58	8.93	2.35	15.40
Volatilität in % - 5 Jahre p.a.	15.53	17.28	17.91	18.16	15.20
Performance in % - 10 Jahre p.a.	8.28	8.27	8.56	10.73	15.92
Volatilität in % - 10 Jahre p.a.	15.32	15.79	15.64	15.18	13.59

	2025	2024	2023	2022	2021
AWI Global SmartBeta Aktien ESG					
Vermögen in Mio. CHF	72.80	73.85	58.25	57.85	67.60
Ansprüche	28'706.25	29'046.87	29'076.77	30'949.05	31'072.49
Inventarwert 31.12. in CHF	2'535.93	2'542.60	2'003.25	1'869.05	2'175.66
Performance in % p.a.	-0.26	26.92	7.18	-14.09	29.12
Performance in % - 3 Jahre p.a.	10.70	5.33	5.94	3.97	17.88
Volatilität in % - 3 Jahre p.a.	9.27	13.14	13.55	17.60	14.88
Performance in % - 5 Jahre p.a.	8.51	8.85	8.57	6.15	12.89
Volatilität in % - 5 Jahre p.a.	12.28	14.65	14.75	15.31	13.06
Performance in % - 10 Jahre p.a.	8.70				
Volatilität in % - 10 Jahre p.a.	12.34				
AWI LongRun Equity					
Vermögen in Mio. USD	63.49	66.87	55.30	44.81	60.29
Ansprüche	56'913.64	65'181.70	56'546.79	56'979.69	58'847.88
Inventarwert 31.12. in USD	1'115.52	1'025.98	978.02	786.51	1'024.49
Performance in % p.a.	8.73	4.90	24.35	-23.23	2.45
Performance in % - 3 Jahre p.a.	12.34				
Volatilität in % - 3 Jahre p.a.	12.66				
AWI BVG 25 andante					
Vermögen in Mio. CHF	4.71	12.46	11.28	14.62	18.91
Ansprüche	2'627.70	7'183.14	6'951.12	9'521.19	10'643.73
Inventarwert 31.12. in CHF	1'793.25	1'735.48	1'622.48	1'535.97	1'776.40
Performance in % p.a.	3.33	6.96	5.63	-13.53	6.55
Performance in % - 3 Jahre p.a.	5.29	-0.77	-0.90	-2.04	6.03
Volatilität in % - 3 Jahre p.a.	4.00	6.57	6.68	7.44	5.45
Performance in % - 5 Jahre p.a.	1.47	1.21	1.72	-0.17	4.01
Volatilität in % - 5 Jahre p.a.	5.60	6.46	6.46	6.13	4.57
Performance in % - 10 Jahre p.a.	2.24	2.03	2.17	1.95	4.06
Volatilität in % - 10 Jahre p.a.	4.98	5.16	5.08	4.93	3.98
AWI BVG 35 allegro					
Vermögen in Mio. CHF	112.29	153.88	148.67	148.79	214.35
Ansprüche	42'692.71	61'139.79	63'837.93	67'711.58	83'714.82
Inventarwert 31.12. in CHF	2'630.08	2'516.98	2'328.93	2'197.36	2'560.48
Performance in % p.a.	4.49	8.07	5.99	-14.18	8.88
Performance in % - 3 Jahre p.a.	6.17	-0.57	-0.32	-1.50	7.69
Volatilität in % - 3 Jahre p.a.	4.59	7.31	7.52	8.63	6.55
Performance in % - 5 Jahre p.a.	2.26	1.82	2.58	0.50	5.26
Volatilität in % - 5 Jahre p.a.	6.36	7.41	7.44	7.20	5.57
Performance in % - 10 Jahre p.a.	3.06	2.73	2.85	2.84	5.16
Volatilität in % - 10 Jahre p.a.	5.83	6.09	6.00	5.87	4.89

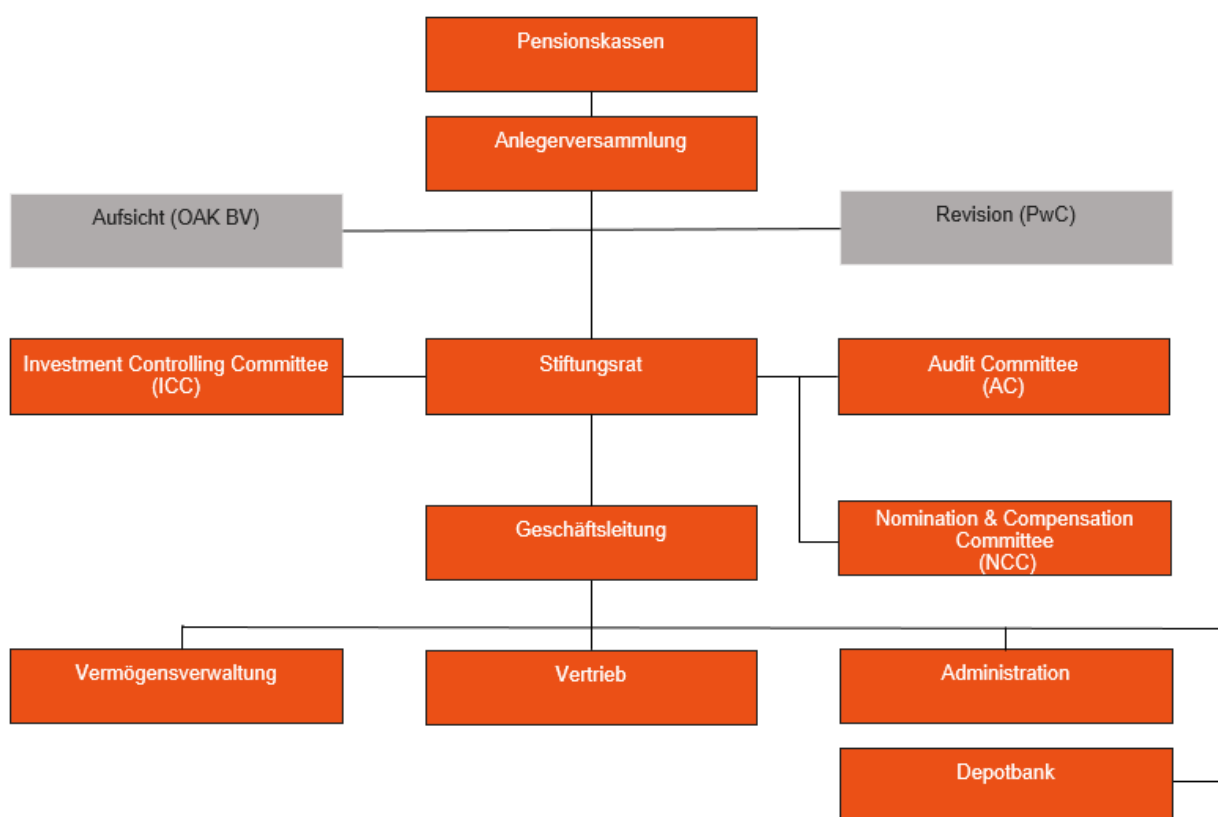
	2025	2024	2023	2022	2021
AWI BVG 45 vivace					
Vermögen in Mio. CHF	31.53	32.42	30.13	30.95	34.46
Ansprüche	15'218.03	16'413.13	16'546.73	18'041.73	17'161.92
Inventarwert 31.12. in CHF	2'071.68	1'975.52	1'820.65	1'715.19	2'008.20
Performance in % p.a.	4.87	8.51	6.15	-14.59	10.01
Performance in % - 3 Jahre p.a.	6.49	7.75	-0.09	-1.28	8.78
Volatilität in % - 3 Jahre p.a.	4.97	-0.54	7.99	9.34	7.31
Performance in % - 5 Jahre p.a.	2.56	8.00	3.14	0.87	6.09
Volatilität in % - 5 Jahre p.a.	6.78	2.07	8.09	7.95	6.34
Performance in % - 10 Jahre p.a.	3.54	6.83	3.30	3.52	6.02
Volatilität in % - 10 Jahre p.a.	6.45	3.15	6.74	6.65	5.71
AWI Decarbonization Infrastructure Bonds					
Vermögen in Mio. CHF	12.64	14.11	8.61	4.25	
Ansprüche	11'951.28	13'551.28	8'646.28	4'493.75	
Inventarwert 31.12. in CHF	1'057.44	1'041.36	995.35	946.47	
Performance in % p.a.	1.54	4.62	5.16	-	
Performance in % - 3 Jahre p.a.	3.76				
Volatilität in % - 3 Jahre p.a.	2.98				
AWI Aktien Schweiz, indiziert					
Vermögen in Mio. CHF	36.70	43.94	56.56	59.35	75.07
Ansprüche	5'975.33	8'397.26	11'432.19	12'688.94	13'394.64
Inventarwert 31.12. in CHF	6'141.51	5'232.82	4'947.73	4'677.05	5'604.33
Performance in % p.a.	17.37	5.76	5.79	-16.55	22.90
Performance in % - 3 Jahre p.a.	9.50	-2.26	2.76	2.00	18.27
Volatilität in % - 3 Jahre p.a.	10.37	12.18	13.02	14.52	12.28
Performance in % - 5 Jahre p.a.	6.13	3.49	7.88	4.73	12.56
Volatilität in % - 5 Jahre p.a.	11.96	12.94	12.91	13.16	11.38
Performance in % - 10 Jahre p.a.	6.89	5.44	6.10	7.81	11.53
Volatilität in % - 10 Jahre p.a.	11.54	12.23	12.01	11.98	11.15
AWI Aktien Europa ex CH, indiziert (Jahr 2024 alle Anteile zurückgegeben)					
Vermögen in Mio. CHF			0.34	4.95	5.66
Ansprüche			106.77	1'704.65	1'704.65
Inventarwert 31.12. in CHF			3'189.67	2'906.25	3'318.67
Performance in % p.a.			9.75	-12.43	20.70
Performance in % - 3 Jahre p.a.			5.08	0.18	11.48
Volatilität in % - 3 Jahre p.a.			15.20	21.22	19.52
Performance in % - 5 Jahre p.a.			5.90	0.67	7.29
Volatilität in % - 5 Jahre p.a.			18.31	18.65	16.88
Performance in % - 10 Jahre p.a.			3.39	4.41	7.41
Volatilität in % - 10 Jahre p.a.			15.90	15.95	14.76

	2025	2024	2023	2022	2021
AWI Aktien Emerging Markets, indexiert					
Vermögen in Mio. CHF	12.51	23.24	19.42	27.11	34.36
Ansprüche	3'690.17	8'010.45	7'717.75	10'696.68	11'024.16
Inventarwert 31.12. in CHF	3'389.48	2'901.87	2'516.56	2'534.07	3'117.07
Performance in % p.a.	16.80	15.31	-0.69	-18.70	-0.43
Performance in % - 3 Jahre p.a.	10.17	-2.35	-7.02	-4.47	7.39
Volatilität in % - 3 Jahre p.a.	12.18	14.29	13.95	17.91	17.32
Performance in % - 5 Jahre p.a.	1.60	-0.04	-0.00	-2.80	6.92
Volatilität in % - 5 Jahre p.a.	13.43	15.88	16.48	16.49	15.31
Performance in % - 10 Jahre p.a.	5.50	2.24	1.63	1.11	4.69
Volatilität in % - 10 Jahre p.a.	14.37	14.96	14.84	14.72	14.34
AWI Aktien Welt ex CH, indexiert					
Vermögen in Mio. CHF	10.71	14.36	9.26	8.51	13.39
Ansprüche	2'780.33	3'941.10	3'253.66	3'371.38	4'402.43
Inventarwert 31.12. in CHF	3'850.32	3'644.28	2'844.59	2'524.80	3'042.22
Performance in % p.a.	5.65	28.11	12.67	-17.01	26.11
Performance in % - 3 Jahre p.a.	15.09	6.20	5.65	3.26	18.48
Volatilität in % - 3 Jahre p.a.	11.11	14.61	14.34	19.20	16.97
Performance in % - 5 Jahre p.a.	9.80	9.70	9.24	4.87	12.38
Volatilität in % - 5 Jahre p.a.	13.42	16.20	16.61	17.09	14.76
Performance in % - 10 Jahre p.a.	9.50	8.85	7.87	8.80	12.13
Volatilität in % - 10 Jahre p.a.	14.04	14.76	14.41	14.40	13.00
AWI Immobilien Schweiz					
Vermögen in Mio. CHF	98.78	95.34	108.20	111.90	111.41
Ansprüche	82'668	82'668	94'271.00	94'271.00	94'271.00
Inventarwert 31.12. in CHF	1'194.87	1'153.41	1'147.74	1'186.96	1'181.84
Performance in % p.a.	5.09	4.59	-0.46	3.47	4.99
Performance in % - 3 Jahre p.a.	3.04	2.51	2.64	4.23	4.55
Volatilität in % - 3 Jahre p.a.	1.93	1.72	1.97	1.60	1.67
Performance in % - 5 Jahre p.a.	3.51	3.34	3.31	4.39	4.56
Volatilität in % - 5 Jahre p.a.	1.86	1.82	1.69	1.41	1.89
Performance in % - 10 Jahre p.a.	3.84	3.72	3.74	4.26	4.38
Volatilität in % - 10 Jahre p.a.	1.82	1.92	2.10	2.17	2.39
Ausschüttungen	16.50	15.30	30.00	34.00	35.00
AWI Immobilien Schweiz indirekt					
Vermögen in Mio. CHF	22.03	26.37	26.08	26.18	34.23
Ansprüche	12'708.36	16'550.61	18'238.28	19'120.69	22'989.10
Inventarwert 31.12. in CHF	1'733.89	1'593.88	1'429.99	1'369.01	1'489.09
Performance in % p.a.	8.78	11.46	4.45	-8.06	6.88
Performance in % - 3 Jahre p.a.	8.19	2.29	0.87	1.14	9.72
Volatilität in % - 3 Jahre p.a.	4.00	5.60	6.02	7.37	6.72
Performance in % - 5 Jahre p.a.	4.47	3.79	4.87	3.24	6.47
Volatilität in % - 5 Jahre p.a.	5.18	9.71	6.65	6.41	5.92
Performance in % - 10 Jahre p.a.	5.37				
Volatilität in % - 10 Jahre p.a.	5.37				

	2025	2024	2023	2022	2021
AWI Insurance Linked Strategies					
Vermögen in Mio. USD	228.19	207.93	182.51	151.78	158.10
Ansprüche	137'051.97	140'885.47	138'934.17	133'807.58	139'036.61
Inventarwert 31.12. in USD	1'664.99	1'475.90	1'313.67	1'134.38	1'137.14
Performance in % p.a.	12.81	12.35	15.81	-0.24	0.40
Performance in % - 3 Jahre p.a.	13.63	9.07	5.07	1.59	3.25
Volatilität in % - 3 Jahre p.a.	2.29	4.16	3.96	3.57	1.92
Performance in % - 5 Jahre p.a.	8.01	6.40	4.92	2.59	1.86
Volatilität in % - 5 Jahre p.a.	3.59	3.54	3.30	2.94	3.56
Performance in % - 10 Jahre p.a.	5.25				
Volatilität in % - 10 Jahre p.a.	3.62				
AWI KMU Darlehen CHF					
Vermögen in Mio. CHF	21.76	43.46	42.34	46.94	45.44
Ansprüche	20'483.61	43'169.24	43'169.24	43'039.74	42'786.85
Inventarwert 31.12. in CHF	1'062.46	1'006.79	980.82	1'090.68	1'062.07
Performance in % p.a.	5.53	2.65	-10.07	2.69	2.97
Performance in % - 3 Jahre p.a.	-0.87	-1.76	-4.90		
Volatilität in % - 3 Jahre p.a.	6.53	6.42	6.39		
AWI Insurance Debt Europe Hedged CHF					
Vermögen in Mio. CHF	26.44	26.10	24.35	22.89	26.02
Ansprüche	25'887.68	26'831.68	27'677.55	27'656.54	26'283.48
Inventarwert 31.12. in CHF	1'021.14	972.84	879.67	827.52	990.06
Performance in % p.a.	4.96	10.59	6.30	-16.42	-0.99
Performance in % - 3 Jahre p.a.	7.25				
Volatilität in % - 3 Jahre p.a.	3.96				

Weitere Informationen

Corporate Governance bei der AWI



Anlegerversammlung

Die Anlegerversammlung bildet das oberste Organ der Stiftung und wird durch die Vertreter der Anleger gebildet. Die Kompetenzen umfassen insbesondere die Beschlussfassung über die Anträge an die Aufsichtsbehörde zur Änderung der Statuten und des Stiftungsreglements, die Wahl der Mitglieder und des Präsidenten des Stiftungsrats sowie der Revisionsstelle. Ferner nimmt sie den Jahresbericht sowie den Bericht der Revisionsstelle zur Kenntnis, genehmigt die Jahresrechnung und erteilt dem Stiftungsrat sowie der Geschäftsleitung Décharge.

Stiftungsrat

Der Stiftungsrat trägt die Gesamtverantwortung für die Anlagestiftung. Zu diesem Zweck verfügt er über alle Kompetenzen, welche nicht der Anlegerversammlung vorbehalten sind. Der Stiftungsrat kann Aufgaben delegieren und ernennt die Geschäftsleitung.

Revisionsstelle

Die Revisionsstelle überprüft die Tätigkeiten des Stiftungsrats und der von diesem Beauftragten auf ihre Rechtmässigkeit und Übereinstimmung mit den Anforderungen der Aufsichtsbehörde sowie den mit den Bestimmungen der Statuten, sämtlicher Reglemente und der Anlagerichtlinien. Ferner prüft sie die Buchführung und die Jahresrechnung der Stiftung. Die Aufgaben der Revisionsstelle sind in der Verordnung über die Anlagestiftungen (ASV) geregelt.

Geschäftsleitung

Die Geschäftsleitung führt die Geschäfte im Rahmen der Gesetze und der Verordnungen, der Statuten und des Stiftungsreglements der Anlagestiftung, der Spezialreglemente, Direktiven und Beschlüsse des Stiftungsrats sowie der Weisungen der Aufsichtsbehörde.

Komitees

Die Aufgaben, Verantwortungen und Kompetenzen der drei Stiftungsrat-Komitees (Audit Committee, Investment Controlling Committee und Nomination & Compensation Committee) sind im Organisationsreglement detailliert umschrieben. Den drei Gremien kommen in erster Linie beurteilende, beratende und überwachende Funktionen zu.

Integrität und Loyalität

Die Anlagestiftung hat die notwendigen Vorkehrungen zur Sicherstellung der Integrität und Loyalität sowie der Vermeidung von Interessenkonflikten in der Vermögensverwaltung getroffen. Der Stiftungsrat wie auch die für die Anlage sowie für die Verwaltung des Vermögens beauftragten Personen haben die Einhaltung der Integritäts- und Loyalitätsvorschriften bestätigt. Ab 01. Januar 2022 ist die Sicherstellung der Integrität und Loyalität fester Bestandteil des Reglements zur Vermeidung von Interessenskonflikten und zur Regelung von Rechtsgeschäften mit Nahestehenden.

Arbeitsweise des Stiftungsrates und seiner Komitees

Der Stiftungsrat trifft sich jährlich zu vier ordentlichen Sitzungen. Ausserordentliche Sitzungen können je nach Bedarf durchgeführt werden. An den Sitzungen erhalten die Stiftungsräte Berichterstattungen der Vermögensverwalter, der Geschäftsleitung sowie der Komitees.

Das Audit Committee (AC) hat Sitzungen zur Beurteilung des Jahres- und Halbjahresabschlusses sowie des Budgets durchgeführt. Revisionsberichte sowie IT- und Complianceberichte waren Basis dieser Ausschusssitzungen. Das AC hat 2025 viermal getagt.

Das Investment Controlling Committee (ICC) hat die Aufgabe, die Investitionsprozesse und Performance der Vermögensverwalter zu überwachen. Monatlich wird das ICC über die Einhaltung der Anlagerichtlinien, Performanceentwicklung und Vermögenszusammensetzung informiert. Das ICC hat 2025 zweimal getagt.

Das Nomination & Compensation Committee (NCC) hat die Aufgabe die Personalplanung des Stiftungsrats und der Geschäftsleitung vorzunehmen, die Leistung der Geschäftsleitung und Mitarbeitenden zu beurteilen und die Ziele für das nächste Geschäftsjahr vorzuschlagen sowie dem Stiftungsrat Beförderungen und Vergütungen zu beantragen. Das NCC hat 2025 zweimal getagt.

Stiftungsrat

Roland Hohler, Rheinfelden, Leiter Asset Management der Ammann Gruppe, Langenthal, Präsident

Roland Hohler wurde 2012 in den Stiftungsrat der AWI gewählt, seit der Anlegerversammlung 2019 ist er Präsident. Er ist seit 2001 Verantwortlicher für das Asset Management der Ammann Gruppe, Langenthal. Zuvor war er mehrere Jahre bei der ABN AMRO Bank in Basel als Portfoliomanager im Bereich Privatkunden und betreute gleichzeitig Mandate für mehrere Pensionskassen. Davor sammelte er jahrelang Erfahrung als Börsenhändler bei einer Basler Privatbank. Diese Erfahrungen dienen ihm heute als Basis für ein aktives Portfolio-Management. Roland Hohler wurde am 18. April 1962 geboren und ist Schweizer Staatsbürger.

Kurt Ledermann, Solothurn, CFO Glas Trösch Holding AG, Vize Präsident und Vorsitzender Audit Committee

Kurt Ledermann wurde 2009 in den Stiftungsrat der AWI gewählt. Er ist seit 2023 Chief Financial Officer der Glas Trösch Holding AG. Vorher war er in dieser Funktion bei der Rieter Gruppe und der Schaffner Gruppe tätig. Kurt Ledermann wurde am 22. Juli 1968 geboren und ist Schweizer Staatsbürger.

Philipp Aegerter, Blonay, Generaldirektor der Pensionskasse des Schweizerischen Apothekervereins, Genf, Vorsitzender Investment Controlling Committee

Philipp Aegerter wurde 2013 in den Stiftungsrat der AWI gewählt. Neben einem Lizentiat in Wirtschaftswissenschaften der Universität Bern verfügt er über das eidgenössische Diplom als Finanzanalyst und Vermögensverwalter. Seine berufliche Karriere startete er als Finanzanalyst bei Zürcher Gross- und Privatbanken. Herr Aegerter war im weiteren Verlauf seiner Karriere Leiter Portfoliomanagement für institutionelle Anleger bei zwei Bankinstituten. Ab 2004 hat er bei zwei Westschweizer Versicherungsgesellschaften (La Suisse und Vaudoise) als Mitglied der Geschäftsleitung die Funktion des CIO (Chief Investment Officer) ausgeübt, wobei er bei der einen auch den Posten des designierten Finanzchefs innehatte. Seit 2011 ist er Geschäftsleiter der Pensionskasse des Schweizerischen Apothekervereins mit Sitz in Genf. Philipp Aegerter wurde am 8. Januar 1963 geboren und ist Schweizer Staatsbürger.

Daniel Schnyder, Hittnau, Leiter Portfolio-Management Pensionskasse Georg Fischer, Schaffhausen

Daniel Schnyder wurde an der Anlegerversammlung 2014 in den Stiftungsrat gewählt. Bereits 2001 bis 2010 war er im Anlageausschuss und Stiftungsrat der AWI. Seit Oktober 1996 ist er als Leiter Portfolio-Management bei der Pensionskasse Georg Fischer in Schaffhausen tätig. Vorher war er 7 Jahre Leiter Wertschriftenabteilung der Zürcher Kantonalbank, Filiale Glattbrugg. Weiterbildung: Eidg. dipl. Bankfachmann, Betriebsökonom HWV sowie Fachmann Personalvorsorge. Daniel Schnyder wurde am 20. Oktober 1961 geboren und ist Schweizer Staatsbürger.

Reto Schenk, Sirmach TG, Leiter Finanzen / Personal und Mitglied der Geschäftsleitung Camion Transport AG, Wil SG sowie Geschäftsführer der Pensionskasse

Reto Schenk wurde 2024 in den Stiftungsrat der AWI gewählt. Er ist seit 2000 bei Camion Transport AG, ab 2004 als Leiter Finanzen / Personal und gleichzeitig Geschäftsführer der betriebseigenen teilautonomen Pensionskasse. Davor war er bei der Helvetia Versicherungen (St. Gallen) als Mitarbeiter im Konzernrechnungswesen sowie bei der Gemeinde Sirmach als Steuerkassier und Stv. Finanzchef tätig. Reto Schenk wurde am 1. März 1972 geboren und ist Schweizer Staatsbürger.

Kontaktadresse

Anlagestiftung Winterthur für Personalvorsorge (AWI)

Bahnhofplatz 8, CH-8400 Winterthur

Tel. +41 (0)52 202 02 30, Fax +41 (0)52 202 02 40

awi-anlagestiftung.ch

awi@awi-anlagestiftung.ch

Mitglied der KGAST