

Jahresbericht

2024



Inhaltsverzeichnis

Vorwort	5
Entwicklung der AWI	6
Die AWI stellt sich vor	8
Vermögens- und Erfolgsrechnungen AWI Anlagegruppen	9
Aktive Anlagegruppen	10
Alternative Anlagegruppen	19
Indexierte Anlagegruppen	22
Immobilien Anlagegruppen	24
TER Anlagegruppen	25
AWI Stammvermögen	26
Bilanz	26
Erfolgsrechnung	27
Antrag über die Verwendung des Bilanzgewinnes	27
Anhang	28
Allgemeine Angaben und Erläuterungen	28
Performance und Volatilität	36
Derivative Finanzinstrumente	38
Bericht der Revisionsstelle	39
Überschreitung der Schuldner- und Gesellschaftsbegrenzung	43
AWI Langzeitentwicklung	46
Weitere Informationen	52
Corporate Governance bei der AWI	52
Stiftungsrat	54
Kontaktadresse	55



Vorwort

Sehr geehrte Anleger

Mit vielen globalen Unsicherheiten und grossen Herausforderungen hat sich das vergangene Jahr sehr erfreulich entwickelt. Unser ausschliesslicher Zweck, die gemeinsame Anlage von Vorsorgevermögen treibt uns an, Ihnen attraktive und zeitgemässe Anlagen zu günstigen Konditionen anbieten zu können. Für Sie als Anleger in unsere Anlagelösungen spielt dabei auch eine marktkonforme Nettorendite eine zentrale Rolle. Es freut uns ausserordentlich, dass sich unsere Anlagegruppen auch im vergangenen Jahr positiv entwickelten und für Sie attraktive Renditen erzielten.

Um diese Entwicklung besser einordnen zu können, werfen wir einen Blick auf den UBS Pensionskassenindex 2024, welcher für alle Kassen im Durchschnitt eine Rendite von 7.62% nach Abzug der Kosten ausweist.

Dieses Ergebnis ist ein guter Indikator, um die Ergebnisse der von uns angebotenen Anlagelösungen einzuordnen. Wie Sie ab Seite -9- dieses Berichts sehen können, sind die erzielten Ergebnisse in allen Kategorien konkurrenzfähig. Sowohl für festverzinsliche Strategien als auch bei den Aktienstrategien und alternativen Anlagelösungen. Dementsprechend erreichen auch die Ihnen zur Verfügung stehenden «Rundum-Sorglos-Pakete» ansprechende Resultate. Die Ergebnisse der strategischen Anlagelösungen erreichten 2024 eine Rendite von **6.96%** für den **AWI BVG 25 andante**, **8.07%** für **AWI BVG 35 allegro** und **8.51%** für den **AWI BVG 45 vivace**.

Die Anlagegruppe **AWI Insurance Linked Strategies** verdient es, an dieser Stelle erwähnt zu werden. Diese erzielte im Jahr 2024 eine Nettorendite von 12.35% in USD. Damit kommen ILS Anleger erneut in den Genuss hoher Renditen. Gerade im volatilen Umfeld der Finanzmärkte stellt die nicht korrelierende Eigenschaft von ILS eine interessante Portfolioergänzung dar. Wir beurteilen die Risikoprämien weiterhin als hochattraktiv.

In diesem Zusammenhang freuen wir uns darüber, im Jahr 2024 mit der Anlagegruppe **AWI Insurance Linked Strategies** ein Gesamtvermögen von 200 Millionen US-Dollar überschritten zu haben.

Solche Meilensteine können nur gemeinsam mit Ihnen erreicht werden. Wir danken Ihnen, liebe Anleger, für das Vertrauen, das Sie uns im Jahr 2024 entgegengebracht haben. Wir danken auch unseren Partnern und ihren Mitarbeitern für die geleistete Arbeit und ihren Beitrag zu unserem Erfolg.

«**Gemeinsam mehr erreichen**» ist unser Motto und wird es auch für das Jahr 2025 bleiben. Erstklassige Anlagelösungen von Pensionskassen für Pensionskassen – das ist unser Ansporn. In diesem Sinne freuen wir uns auf persönliche Gespräche mit Ihnen.

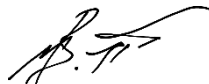
Freundliche Grüsse



Roland Hohler
Präsident des Stiftungsrates



Jean-Claude Scherz
Geschäftsleiter



Urs Brügger
Geschäftsleiter



Michael Zuppiger
Geschäftsleiter

Entwicklung der AWI

Neue Anlagelösung im Bereich Private Markets Infrastruktur Global

Im Berichtsjahr 2024 hat die Zeichnungsphase für die neue Anlagegruppe **AWI Core Plus Infrastructure** begonnen. Ein erstes Closing wird im Verlauf 2025 erwartet.

AWI Core Plus Infrastructure bietet ein diversifiziertes Portfolio mit starkem Fokus auf Co-Investments an. Mit dieser Anlagelösung erhalten Sie einen gebühreneffizienten Zugang zu Infrastrukturinvestitionen in Private Markets mit einer Mischung aus Erträgen und Kapitalzuwachs. Als Investment Manager wurde Neuberger Berman Alternatives Managers LLC mandatiert.

Ausschüttung einer Zwischendividende

In der Anlagegruppe **AWI Immobilien Schweiz** wurde im Hinblick auf die Fondsvereinigung der zugrundeliegenden Zielfonds eine Zwischendividende über CHF 15.30 pro Anspruch per Ende Mai 2024 ausgeschüttet.

Performance

Das Börsenjahr 2024 erwies sich als aussergewöhnlich erfolgreich und übertraf die Erwartungen der meisten Anleger. Ein zentraler Treiber für diese positive Entwicklung waren die globalen Zinssenkungen, die Investitionen am Aktienmarkt attraktiver machten. Jedoch war die Bandbreite von 6.2% im Swiss Performance Index bis 19% im MSCI Weltindex enorm gross.

Auch Festverzinsliche Anlagen profitierten von den Zinssenkungen. Dies aber in einem geringeren Ausmass.

Im Bereich **CHF-Obligationen** sticht vor allem die Anlagegruppe **AWI Obligationen Inland CHF** mit einer Jahresrendite von 5.4% heraus. **AWI Wohnbauhypotheken** überzeugte mit einer Performance von 5.5%.

Bei den **Fremdwährungsanleihen** war vor allem die Stärke des US-Dollars der Performancetreiber. So schloss die Anlagegruppe **AWI Global Staatsanleihen** das Jahr mit einem Plus von 3.3%, während die Währungsgesicherte Anlagegruppe **AWI Global Staatsanleihen Hedged CHF** ein Minus von 3% hinnehmen musste. Die Anlagegruppe **AWI Global SmartBeta Unternehmensanleihen Hedged CHF** beendete das Jahr ebenfalls mit 0.5% im Minus. Dank des Rückgangs der Risikoaufschläge jedoch nicht ganz so deutlich wie Staatsanleihen.

Die Anlagegruppe **AWI Decarbonization Infrastructure Bonds** konnte nach einer bereits im Vorjahr erfreulichen Performance mit einem Plus von 4.6% das Jahr 2024 positiv abschliessen. Der Fokus dieser Anlagegruppe liegt auf der Dekarbonisierung der Weltwirtschaft und eignet sich für umweltbewusste Anleger. Mit täglicher Liquidität kann in Anleiheobligationen von Unternehmen investiert werden, welche die benötigte Infrastruktur zur Dekarbonisierung der weltweiten Wertschöpfungsketten bereitstellen und somit eine aktive Rolle im Übergang zu einer emissionsneutralen Weltwirtschaft einnehmen. Der geografische Fokus liegt dabei auf europäischen Schuldnern.

Bei den **Aktienvermögen** vermochte die Anlagegruppe **AWI Global SmartBeta Aktien ESG** mit einem Plus von 26.9% zu überzeugen. Die Anlagegruppe **AWI Aktien Schweiz SMC**, mit einer starken Ausrichtung auf den Industrie- und Gesundheitssektor, litt hingegen unter der Angst vor Zollerhöhungen und negativen Auswirkungen eines Handelskrieges zwischen den USA und China sowie steigenden Markteingriffen der neuen Trump-Administration im Gesundheitswesen. Diese negativen Einflüsse führten zu einer Performance von 1.7%. Längerfristig gehören jedoch Small- und Midcaps in jedes gut diversifizierte Aktien Schweiz Portfolio.

AWI LongRun Equity, erzielte eine Performance von +4.9%. Die Strategie zielt darauf ab, langfristige Beteiligungen an einer begrenzten Anzahl börsennotierter Unternehmen (25 bis 30) zu erwerben. Der Ansatz funktioniert wie eine Unternehmensholding, die ihren verschiedenen operativen Gesellschaften Kapital zuweist und eine Unternehmensmethodik zur Analyse und Bewertung dieser börsennotierten Aktien anwendet. Dieser Ansatz richtet sich an Anleger, die ein langfristiges Engagement an den Aktienmärkten suchen.

Von **indexierten Anlagegruppen** wird erwartet, dass sie den vorgegebenen Referenzindex möglichst genau wiedergeben. Bei den Anlagelösungen der AWI war dies im Berichtsjahr der Fall. Entsprechend positiv fielen die Renditen aus, die von plus 5.8% im **AWI Aktien Schweiz, indexiert** bis plus 28.1% im **AWI Aktien Welt ex CH, indexiert**, reichten. Auch **AWI Aktien Emerging Markets** schnitt mit plus 15.3% sehr erfreulich ab.

Bei den Anlagelösungen im **alternativen Bereich** entwickelte sich insbesondere **AWI Insurance Linked Strategies** mit einer Performance in USD von 12.4% hervorragend. Als erwiesenermassen unkorrelierter Renditegenerator mit weiterhin rekordhohen Risikoprämien bieten variabel verzinsten ILS-Anlagen einen stabilisierenden Effekt auf Ihr Gesamtportfolio.

Die Anlagegruppe **AWI Insurance Debt Europe** konnte ebenfalls - nach einem bereits sehr erfreulichen Vorjahr - in der Berichtsperiode mit einem Plus von 10.6% überzeugen. Die Rendite auf Verfall ist mit 5.8% in Euro bei einer Modified Duration von 3.4 weiterhin auf einem äusserst attraktiven Niveau.

Stabile Erträge bringen auch **Immobilien-Anlagegruppen** vor allem wenn diese direkte Objekte halten oder, wie die Anlagegruppe **AWI Immobilien Schweiz**, in NAV basierte institutionelle Fonds investiert. Mit einer Nutzungsallokation von 59% Wohnbauten, 33% kommerziell genutzten Bauten sowie 8% gemischt genutzten Bauten ist die Anlagegruppe breit diversifiziert. Inklusive zweier Ausschüttungen lag die Rendite bei 4.6%.

Die Anlagelösung **AWI Immobilien Schweiz indirekt** investiert hauptsächlich mittels kollektiver Anlagen wie börsenkotierten Immobilienfonds und Immobilienaktiengesellschaften sowie nicht kotierte Immobilienfonds und Immobilienanlagegruppen in Immobilienwerte in der ganzen Schweiz. Damit bietet die AWI nebst einer breiten Diversifikation eine hohe Liquidität auf täglicher Basis an. Dieser Mix erzielte im abgelaufenen Jahr eine hervorragende Rendite von 11.5%.

Die vorgehend erwähnten Renditeentwicklungen widerspiegeln sich auch in den drei **BVG-Mischvermögen**. Die Performance lag dank breiter Diversifikation bei plus 7.0% im **AWI BVG 25 andante**, plus 8.1% im **AWI BVG 35 allegro** und plus 8.5% im **AWI BVG 45 vivace**. Im Vergleich mit dem UBS Pensionskassenindex 2024, welcher für alle Kassen im Durchschnitt eine Rendite von 7.6% nach Abzug der Kosten ausweist, haben unsere BVG-Mischvermögen im 2024 sehr gut abgeschnitten.

Verwaltetes Vermögen

Per 31.12.2024 ist das verwaltete Vermögen in 22 Anlagegruppen angelegt und beläuft sich ohne Doppelzählungen auf CHF 1'105 Mio. gegenüber CHF 1'062 Mio. im Vorjahr.

Anleger

Per 31.12.2024 zählt die AWI 146 Vorsorgeeinrichtungen (Vorjahr 149) zu ihren Anlegern.

Die AWI stellt sich vor



Urs Brügger | Geschäftsleiter AWI

Urs Brügger ist in der Geschäftsleitung zuständig für die Belange des Audit Committee des Stiftungsrates, das Corporate Secretary, die Finanzen, das Marketing und die Event-Organisation. Weiter ist er für die Betreuung und den Ausbau unserer Anleger im Mittelland bis in den Kanton Aargau, die Innerschweiz, die Nordwestschweiz sowie die französischsprachige Schweiz zuständig.

Urs Brügger war nach der Banklehre in verschiedenen Abteilungen von Banken tätig. Mit der Beratung von Anlagekunden machte er seine Karriere beim Schweizerischen Bankverein. Nach einigen Jahren als selbständiger Finanzberater wechselte er zur Winterthur Leben in die Vorsorge und Anlageberatung von privaten und KMU-Kunden. Als Finanzplaner Vorsorge arbeitete er anschliessend für die Credit Suisse.

Urs Brügger trat am 1. Oktober 2003 bei der AWI Anlagestiftung ein. Am 6. Juli 2009 wurde er AWI Geschäftsleiter.

Er wurde am 27. Juli 1962 geboren und ist Schweizer Staatsbürger.

Kontakt: 052 202 01 51
urs.bruegger@awi-anlagestiftung.ch



Jean-Claude Scherz | Geschäftsleiter AWI

Jean-Claude Scherz ist in der Geschäftsleitung zuständig für die Belange OAK BV, Investment Controlling Committee des Stiftungsrates, Produktstrategie und Performance-Monitoring. Weiter ist er für die Betreuung und den Ausbau unserer Anleger in der Ostschweiz, in Zürich und in Zug zuständig.

Jean-Claude Scherz war während 18 Jahren bei der SBG in diversen Funktionen tätig. Zuletzt im Privat Banking als Portfoliomanager. Nach 3 Jahren bei der Clariden Bank stiess er 1999 zur Winterthur Group ins Asset Management. In seiner Funktion als Senior Portfoliomanager betreute er Drittmandate und Bilanzgelder der Gruppe.

Jean-Claude Scherz trat im August 2006 als Verkaufsleiter Ostschweiz in die AWI ein. Er wurde anlässlich der Anlegerversammlung vom 11. Mai 2007 zum stv. Geschäftsleiter befördert. Am 6. Juli 2009 wurde er AWI Geschäftsleiter.

Er wurde am 11. März 1961 geboren und ist Schweizer Staatsbürger.

Kontakt: 052 202 01 61
jean-claude.scherz@awi-anlagestiftung.ch



Michael Zuppiger | Geschäftsleiter AWI

Michael Zuppiger ist für die Marktbearbeitung verantwortlich. In diesem Zusammenhang entwickelt er nationale und regionale Marketingaktivitäten und setzt diese um.

Michael Zuppiger war nach seiner Banklehre bei der Zürcher Kantonalbank während 6 Jahren bei der State Street Bank in Zürich für die Betreuung von institutionellen Kunden zuständig und absolvierte während dieser Zeit die Ausbildung zum dipl. Bankwirtschafter HF. Nach 3 Jahren bei AXA Investment Managers Schweiz AG trat Michael Zuppiger am 1. März 2014 in die AWI Anlagestiftung ein. Berufsbegleitend absolvierte er anschliessend die Ausbildung zum eidg. dipl. Pensionskassenleiter und schloss diese erfolgreich mit dem Diplom ab. Am 19. November 2015 wurde er zum Leiter Marktbearbeitung ernannt. Am 1. Januar 2020 wurde er AWI Geschäftsleiter.

Er wurde am 30. Dezember 1983 geboren und ist Schweizer Staatsbürger.

Kontakt: 052 202 01 71
michael.zuppiger@awi-anlagestiftung.ch

Vermögens- und Erfolgsrechnungen AWI Anlagegruppen

Aktive Anlagegruppen

	AWI Obligationen Inland CHF		AWI Obligationen Inland CHF Redex	
	2024	2023	2024	2023
	in CHF	in CHF	in CHF	in CHF
Vermögensrechnung per 31.12.				
Bankguthaben auf Sicht	39'144.89	24'472.30	20'437.60	29'170.55
Anteile anderer kollektiver Kapitalanlagen	109'291'685.82	110'072'696.89	7'637'236.00	11'548'647.09
Sonstige Vermögenswerte	304'183.69	272'694.85	3'097.75	4'391.49
Gesamtvermögen	109'635'014.40	110'369'864.04	7'660'771.35	11'582'209.13
Kurzfristige Bankverbindlichkeiten				
Verbindlichkeiten	-33'889.36	-31'884.92	-2'868.06	-4'145.60
Nettovermögen	109'601'125.04	110'337'979.12	7'657'903.29	11'578'063.53
Erfolgsrechnung 01.01. - 31.12.				
<i>Ertrag</i>				
Erträge Anteile anderer kollektiver Kapitalanlagen	869'096.27	779'128.16	41'843.28	74'451.60
Sonstige Erträge	0.01		14'880.59	39'638.28
Einkauf in laufende Nettoerträge bei der Ausgabe von Anteilen	-1'106.36	-15'412.44		
Total Ertrag	867'989.92	763'715.72	56'723.87	114'089.88
<i>Aufwand</i>				
Aufwände Bankguthaben auf Sicht				
Revisionsaufwand	-8'781.24	-4'268.57	-701.08	-1'266.51
Reglementarische Vergütungen an die Leistungserbringer	-109'781.00	-97'796.13	-8'376.30	-23'031.68
Vergütungen an Depotbank	-4'660.25	-4'072.35	-362.15	-1'016.60
Sonstige Aufwendungen	-449.84	-642.01	-347.91	-437.27
Ausrichtung laufender Nettoerträge bei der Rücknahme von Anteilen	3'141.12	3'944.63	-581.05	-6'948.49
Total Aufwand	-120'531.21	-102'834.43	-10'368.49	-32'700.55
Nettoertrag der Berichtsperiode	747'458.71	660'881.29	46'355.38	81'389.33
Realisierte Kapitalgewinne und -verluste	-346'496.24	-767'839.96	-203'896.44	-620'373.67
Nicht realisierte Kapitalgewinne und -verluste	5'241'159.02	7'416'935.25	84'439.77	838'121.65
Gesamterfolg	5'642'121.49	7'309'976.58	-73'101.29	299'137.31
Verwendung des Erfolges				
Nettoertrag des Rechnungsjahres	747'458.71	660'881.29	46'355.38	81'389.33
Zur Wiederanlage bestimmter Ertrag	747'458.71	660'881.29	46'355.38	81'389.33
Veränderung des Sondervermögens				
Nettovermögen zu Beginn der Berichtsperiode	110'337'979.12	86'529'047.13	11'578'063.53	25'673'605.03
Zeichnungen	2'211'451.30	23'835'085.99		
Rücknahmen	-8'590'426.87	-7'336'130.58	-3'847'058.95	-14'394'678.81
Kursveränderung und laufende Erträge (Gesamterfolg)	5'642'121.49	7'309'976.58	-73'101.29	299'137.31
Nettovermögen am Ende der Berichtsperiode	109'601'125.04	110'337'979.12	7'657'903.29	11'578'063.53
Anzahl Ansprüche im Umlauf per 31.12.	95'463.98	101'283.29	8'019.23	12'019.23
Inventarwert pro Anspruch in CHF	1'148.09	1'089.40	954.94	963.29
Ertrag pro Anspruch in CHF	7.83	6.53	5.78	6.77

AWI Obligationen Ausland CHF

AWI Global Staatsanleihen

	2024	2023	2024	2023
	in CHF	in CHF	in CHF	in CHF
Vermögensrechnung per 31.12.				
Bankguthaben auf Sicht	29'349.08	14'247.76	22'873.76	41'264.02
Anteile anderer kollektiver Kapitalanlagen	42'808'038.02	37'838'995.85	7'875'040.78	8'027'931.92
Sonstige Vermögenswerte				
Gesamtvermögen	42'837'387.10	37'853'243.61	7'897'914.54	8'069'195.94
Kurzfristige Bankverbindlichkeiten				
Verbindlichkeiten	-12'751.35	-11'419.59	-4'195.31	-4'200.39
Nettovermögen	42'824'635.75	37'841'824.02	7'893'719.23	8'064'995.55
Erfolgsrechnung 01.01. - 31.12.				
<i>Ertrag</i>				
Erträge Bankguthaben auf Sicht	945.56			
Erträge Anteile anderer kollektiver Kapitalanlagen	366'153.24	281'415.50	128'943.88	119'776.50
Sonstige Erträge	0.01		0.01	
Einkauf in laufende Nettoerträge bei der Ausgabe von Anteilen	-2'211.11	3'372.40		
Total Ertrag	364'887.70	284'787.90	128'943.89	119'776.50
<i>Aufwand</i>				
Aufwände Bankguthaben auf Sicht		-945.56		
Revisionsaufwand	-2'291.42	-2'009.87	-488.36	-424.11
Reglementarische Vergütungen an die Leistungserbringer	-42'097.31	-37'810.38	-10'023.68	-10'176.18
Vergütungen an Depotbank	-1'767.85	-1'600.25	-355.60	-359.75
Sonstige Aufwendungen	-374.97	-487.97	-344.29	-379.83
Ausrichtung laufender Nettoerträge bei der Rücknahme von Anteilen	1'656.28	2'874.17	-6'251.11	
Total Aufwand	-44'875.27	-39'979.86	-17'463.04	-11'339.87
Nettoertrag der Berichtsperiode	320'012.43	244'808.04	111'480.85	108'436.63
Realisierte Kapitalgewinne und -verluste	-40'124.52	-733'483.28	-199'588.53	
Nicht realisierte Kapitalgewinne und -verluste	1'496'623.01	2'168'649.80	348'324.25	-640'706.51
Gesamterfolg	1'776'510.92	1'679'974.56	260'216.57	-532'269.88
Verwendung des Erfolges				
Nettoertrag des Rechnungsjahres	320'012.43	244'808.04	111'480.85	108'436.63
Zur Wiederanlage bestimmter Ertrag	320'012.43	244'808.04	111'480.85	108'436.63
Veränderung des Sondervermögens				
Nettovermögen zu Beginn der Berichtsperiode	37'841'824.02	40'742'565.26	8'064'995.55	8'597'265.43
Zeichnungen	5'699'806.42	4'562'648.81		
Rücknahmen	-2'493'505.61	-9'143'364.61	-431'492.89	
Kursveränderung und laufende Erträge (Gesamterfolg)	1'776'510.92	1'679'974.56	260'216.57	-532'269.88
Nettovermögen am Ende der Berichtsperiode	42'824'635.75	37'841'824.02	7'893'719.23	8'064'995.55
Anzahl Ansprüche im Umlauf per 31.12.	32'650.76	30'095.61	7'178.45	7'578.45
Inventarwert pro Anspruch in CHF	1'311.60	1'257.39	1'099.64	1'064.20
Ertrag pro Anspruch in CHF	9.80	8.13	15.53	14.31

	AWI Global Staatsanleihen Hedged CHF		AWI Global SmartBeta Unternehmensanleihen Hedged CHF	
	2024	2023	2024	2023
	in CHF	in CHF	in CHF	in CHF
Vermögensrechnung per 31.12.				
Bankguthaben auf Sicht	25'338.94	13'372.80	43'975.18	
Anteile anderer kollektiver Kapitalanlagen	18'264'818.90	18'511'165.52	36'906'135.72	48'904'580.90
Sonstige Vermögenswerte			39'477.17	36'182.07
Gesamtvermögen	18'290'157.84	18'524'538.32	36'989'588.07	48'940'762.97
Kurzfristige Bankverbindlichkeiten				-84'573.19
Verbindlichkeiten	-6'373.62	-6'296.49	-9'808.04	-16'282.86
Nettovermögen	18'283'784.22	18'518'241.83	36'979'780.03	48'839'906.92
Erfolgsrechnung 01.01. - 31.12.				
<i>Ertrag</i>				
Erträge Anteile anderer kollektiver Kapitalanlagen	269'480.72	239'885.55		
Sonstige Erträge	0.01		16'241.04	20'111.35
Einkauf in laufende Nettoerträge bei der Ausgabe von Anteilen	-395.93	-310.51	-543.47	-581.58
Total Ertrag	269'084.80	239'575.04	15'697.57	19'529.77
<i>Aufwand</i>				
Revisionsaufwand	-1'121.33	-918.15	1'742.62	-3'060.57
Reglementarische Vergütungen an die Leistungserbringer	-22'610.32	-22'344.56	-29'267.81	-36'221.85
Vergütungen an Depotbank	-801.05	-786.90	-10'002.55	-12'462.60
Sonstige Aufwendungen	-355.06	-413.52	-386.30	-559.63
Ausrichtung laufender Nettoerträge bei der Rücknahme von Anteilen	400.10	248.88	2'612.37	2'694.01
Total Aufwand	-24'487.66	-24'214.25	-35'301.67	-49'610.64
Nettoertrag der Berichtsperiode	244'597.14	215'360.79	-19'604.10	-30'080.87
Realisierte Kapitalgewinne und -verluste	-77'594.78	-95'890.46	-794'605.13	-1'802'231.04
Nicht realisierte Kapitalgewinne und -verluste	-727'852.85	-99'796.58	600'243.20	3'985'615.31
Gesamterfolg	-560'850.49	19'673.75	-213'966.03	2'153'303.40
Verwendung des Erfolges				
Nettoertrag des Rechnungsjahres	244'597.14	215'360.79	-19'604.10	-30'080.87
Zur Wiederanlage bestimmter Ertrag	244'597.14	215'360.79	-19'604.10	-30'080.87
Veränderung des Sondervermögens				
Nettovermögen zu Beginn der Berichtsperiode	18'518'241.83	18'611'998.73	48'839'906.92	62'041'464.57
Zeichnungen	736'681.29	454'547.20	1'610'139.99	1'613'805.51
Rücknahmen	-410'288.41	-567'977.85	-13'256'300.85	-16'968'666.56
Kursveränderung und laufende Erträge (Gesamterfolg)	-560'850.49	19'673.75	-213'966.03	2'153'303.40
Nettovermögen am Ende der Berichtsperiode	18'283'784.22	18'518'241.83	36'979'780.03	48'839'906.92
Anzahl Ansprüche im Umlauf per 31.12.	22'176.51	21'783.54	36'070.52	47'414.68
Inventarwert pro Anspruch in CHF	824.47	850.10	1'025.21	1'030.06
Ertrag pro Anspruch in CHF	11.03	9.89	-0.54	-0.63

AWI Aktien Schweiz Small & Mid
Cap

AWI Global SmartBeta Aktien ESG

	2024	2023	2024	2023
	in CHF	in CHF	in CHF	in CHF
Vermögensrechnung per 31.12.				
Bankguthaben auf Sicht	15'270.12	39'711.54	26'263.60	156'230.67
Anteile anderer kollektiver Kapitalanlagen	99'550'296.65	95'901'821.20	73'835'231.27	58'096'389.36
Sonstige Vermögenswerte	534'047.17	368'812.69	9'708.32	8'251.82
Gesamtvermögen	100'099'613.94	96'310'345.43	73'871'203.19	58'260'871.85
Kurzfristige Bankverbindlichkeiten				
Verbindlichkeiten	-63'160.89	-61'278.28	-16'659.21	-12'818.92
Nettovermögen	100'036'453.05	96'249'067.15	73'854'543.98	58'248'052.93
Erfolgsrechnung 01.01. - 31.12.				
<i>Ertrag</i>				
Erträge Anteile anderer kollektiver Kapitalanlagen	1'519'920.06	1'053'750.54	1'062'977.14	1'133'920.81
Sonstige Erträge			40'040.95	35'527.99
Einkauf in laufende Nettoerträge bei der Ausgabe von Anteilen	18'031.60	38'917.98	2'350.91	-119.89
Total Ertrag	1'537'951.66	1'092'668.52	1'105'369.00	1'169'328.91
<i>Aufwand</i>				
Aufwände Bankguthaben auf Sicht				
Revisionsaufwand	927.28	-4'727.58	-5'427.06	-2'853.56
Reglementarische Vergütungen an die Leistungserbringer	-247'506.71	-221'653.42	-48'130.66	-43'699.63
Vergütungen an Depotbank	-4'091.10	-3'920.85	-2'851.75	-2'609.30
Sonstige Aufwendungen	-435.14	-673.32	-395.99	-545.51
Ausrichtung laufender Nettoerträge bei der Rücknahme von Anteilen	-6'575.62	7'150.65	-2'416.71	-82'619.37
Total Aufwand	-257'681.29	-223'824.52	-59'222.17	-132'327.37
Nettoertrag der Berichtsperiode	1'280'270.37	868'844.00	1'046'146.83	1'037'001.54
Realisierte Kapitalgewinne und -verluste	936'835.94	10'805'910.17	405'328.98	762'816.69
Nicht realisierte Kapitalgewinne und -verluste	-764'706.75	-699'786.86	13'959'276.28	2'365'471.14
Gesamterfolg	1'452'399.56	10'974'967.31	15'410'752.09	4'165'289.37
Verwendung des Erfolges				
Nettoertrag des Rechnungsjahres	1'280'270.37	868'844.00	1'046'146.83	1'037'001.54
Zur Wiederanlage bestimmter Ertrag	1'280'270.37	868'844.00	1'046'146.83	1'037'001.54
Veränderung des Sondervermögens				
Nettovermögen zu Beginn der Berichtsperiode	96'249'067.15	95'833'918.07	58'248'052.93	57'845'185.01
Zeichnungen	4'460'252.99	12'447'673.48	3'038'045.71	1'463'967.58
Rücknahmen	-2'125'266.65	-23'007'491.71	-2'842'306.75	-5'226'389.03
Kursveränderung und laufende Erträge (Gesamterfolg)	1'452'399.56	10'974'967.31	15'410'752.09	4'165'289.37
Nettovermögen am Ende der Berichtsperiode	100'036'453.05	96'249'067.15	73'854'543.98	58'248'052.93
Anzahl Ansprüche im Umlauf per 31.12.	17'411.80	17'030.93	29'046.87	29'076.77
Inventarwert pro Anspruch in CHF	5'745.33	5'651.43	2'542.60	2'003.25
Ertrag pro Anspruch in CHF	73.53	51.02	36.02	35.66

AWI BVG 25 andante

AWI BVG 35 allegro

	2024	2023	2024	2023
	in CHF	in CHF	in CHF	in CHF
Vermögensrechnung per 31.12.				
Bankguthaben auf Sicht	239'894.36	209'525.32	3'561'448.18	2'194'864.35
Anteile anderer kollektiver Kapitalanlagen	12'229'331.79	11'071'189.94	150'374'294.41	146'522'939.17
<i>davon Aktienfonds</i>	<i>4'113'676.01</i>	<i>3'720'515.07</i>	<i>65'362'035.08</i>	<i>63'749'037.97</i>
<i>davon Obligationenfonds</i>	<i>6'864'314.94</i>	<i>6'216'601.28</i>	<i>69'591'004.92</i>	<i>67'769'772.59</i>
<i>davon Immobilienfonds</i>	<i>1'251'340.84</i>	<i>1'134'073.59</i>	<i>15'421'254.41</i>	<i>15'004'128.61</i>
Gesamtvermögen	12'469'226.15	11'280'715.26	153'935'742.59	148'717'803.52
Verbindlichkeiten	-3'035.56	-2'689.78	-47'858.04	-43'977.26
Nettovermögen	12'466'190.59	11'278'025.48	153'887'884.55	148'673'826.26
Erfolgsrechnung 01.01. - 31.12.				
<i>Ertrag</i>				
Sonstige Erträge	2'193.64	1'708.02	29'061.24	22'578.26
Einkauf in laufende Nettoerträge bei der Ausgabe von Anteilen	-402.95	-62.14	-1'519.81	-349.36
Total Ertrag	1'790.69	1'645.88	27'541.43	22'228.90
<i>Aufwand</i>				
Aufwände Bankguthaben auf Sicht	-41.98	-26.22	-239.80	-89.46
Revisionsaufwand	-682.91	-721.43	-9'002.57	-7'339.80
Reglementarische Vergütungen an die Leistungserbringer	-10'978.25	-9'942.15	-168'076.90	-151'936.02
Vergütungen an Depotbank	-11.65	-7.65	-143.18	-135.10
Sonstige Aufwendungen	-401.26	-454.87	-542.81	-906.25
Ausrichtung laufender Nettoerträge bei der Rücknahme von Anteilen	237.84	686.32	6'840.66	5'424.20
Total Aufwand	-11'878.21	-10'466.00	-171'164.60	-154'982.43
Nettoertrag der Berichtsperiode	-10'087.52	-8'820.12	-143'623.17	-132'753.53
Realisierte Kapitalgewinne und -verluste	171'736.74	-90'772.47	4'574'482.96	284'011.83
Nicht realisierte Kapitalgewinne und -verluste	640'050.81	835'959.60	7'482'683.82	8'448'117.47
Gesamterfolg	801'700.03	736'367.01	11'913'543.61	8'599'375.77
Verwendung des Erfolges				
Nettoertrag des Rechnungsjahres	-10'087.52	-8'820.12	-143'623.17	-132'753.53
Zur Wiederanlage bestimmter Ertrag	-10'087.52	-8'820.12	-143'623.17	-132'753.53
Veränderung des Sondervermögens				
Nettovermögen zu Beginn der Berichtsperiode	11'278'025.48	14'624'299.06	148'673'826.26	148'786'810.82
Zeichnungen	948'735.37	484'784.61	2'059'115.44	874'924.92
Rücknahmen	-562'270.29	-4'567'425.20	-8'758'600.76	-9'587'285.25
Kursveränderung und laufende Erträge (Gesamterfolg)	801'700.03	736'367.01	11'913'543.61	8'599'375.77
Nettovermögen am Ende der Berichtsperiode	12'466'190.59	11'278'025.48	153'887'884.55	148'673'826.26
Anzahl Ansprüche im Umlauf per 31.12.	7'183.14	6'951.12	61'139.79	63'837.93
Inventarwert pro Anspruch in CHF	1'735.48	1'622.48	2'516.98	2'328.93
Ertrag pro Anspruch in CHF	-1.40	-1.27	-2.35	-2.08

AWI BVG 45 Vivace

	2024	2023
Vermögensrechnung per 31.12.	in CHF	in CHF
Bankguthaben auf Sicht	857'927.30	982'670.48
Anteile anderer kollektiver Kapitalanlagen	31'576'797.69	29'152'376.25
<i>davon Aktienfonds</i>	<i>15'514'712.30</i>	<i>14'317'711.76</i>
<i>davon Obligationenfonds</i>	<i>12'816'940.93</i>	<i>11'840'767.36</i>
<i>davon Immobilienfonds</i>	<i>3'245'144.46</i>	<i>2'993'897.13</i>
Gesamtvermögen	32'434'724.99	30'135'046.73
Verbindlichkeiten	-10'341.91	-9'263.73
Nettovermögen	32'424'383.08	30'125'783.00
Erfolgsrechnung 01.01. - 31.12.		
<i>Ertrag</i>		
Sonstige Erträge	5'950.86	4'492.10
Einkauf in laufende Nettoerträge bei der Ausgabe von Anteilen	-230.56	-480.31
Total Ertrag	5'720.30	4'011.79
<i>Aufwand</i>		
Aufwände Bankguthaben auf Sicht	-143.60	-49.14
Revisionsaufwand	-1'824.19	-1'526.54
Reglementarische Vergütungen an die Leistungserbringer	-39'453.55	-35'388.39
Vergütungen an Depotbank	-34.24	-28.15
Sonstige Aufwendungen	-420.68	-509.78
Ausrichtung laufender Nettoerträge bei der Rücknahme von Anteilen	307.66	1'098.51
Total Aufwand	-41'568.60	-36'403.49
Nettoertrag der Berichtsperiode	-35'848.30	-32'391.70
Realisierte Kapitalgewinne und -verluste	605'867.35	38'691.81
Nicht realisierte Kapitalgewinne und -verluste	1'983'189.81	1'808'175.37
Gesamterfolg	2'553'208.86	1'814'475.48
Verwendung des Erfolges		
Nettoertrag des Rechnungsjahres	-35'848.30	-32'391.70
Zur Wiederanlage bestimmter Ertrag	-35'848.30	-32'391.70
Veränderung des Sondervermögens		
Nettovermögen zu Beginn der Berichtsperiode	30'125'783.00	30'944'921.66
Zeichnungen	703'455.38	758'398.90
Rücknahmen	-958'064.16	-3'392'013.04
Kursveränderung und laufende Erträge (Gesamterfolg)	2'553'208.86	1'814'475.48
Nettovermögen am Ende der Berichtsperiode	32'424'383.08	30'125'783.00
Anzahl Ansprüche im Umlauf per 31.12.	16'413.13	16'546.73
Inventarwert pro Anspruch in CHF	1'975.52	1'820.65
Ertrag pro Anspruch in CHF	-2.18	-1.96

AWI Wohnbauhypotheken Schweiz

	2024	2023
Vermögensrechnung per 31.12.	in CHF	in CHF
Bankguthaben auf Sicht	1'795'412.25	4'661'765.44
Wohnbauhypotheken	161'992'680.57	163'728'041.79
Sonstige Vermögenswerte	12'841.88	931'600.01
Gesamtvermögen	163'800'934.70	169'321'407.24
Kurzfristige Bankverbindlichkeiten		
Verbindlichkeiten	-209'000.01	-174'339.87
Nettovermögen	163'591'934.69	169'147'067.37
Erfolgsrechnung 01.01. - 31.12.		
<i>Ertrag</i>		
Erträge aus Wohnbauhypotheken	1'643'716.11	1'637'417.20
Sonstige Erträge		18'774.79
Einkauf in laufende Nettoerträge bei der Ausgabe von Anteilen	40'996.01	9'572.67
Total Ertrag	1'684'712.12	1'665'764.66
<i>Aufwand</i>		
Aufwände Bankguthaben auf Sicht	6'042.34	
Revisionsaufwand	-12'242.27	-7'876.23
Reglementarische Vergütungen an die Leistungserbringer	-402'381.32	-395'560.15
Vergütungen an Depotbank	-41.35	-80.85
Sonstige Aufwendungen	-152'902.15	-158'599.39
Ausrichtung laufender Nettoerträge bei der Rücknahme von Anteilen	-85'780.55	-9'773.26
Total Aufwand	-647'305.30	-571'889.88
Nettoertrag der Berichtsperiode	1'037'406.82	1'093'874.78
Realisierte Kapitalgewinne und -verluste		
Nicht realisierte Kapitalgewinne und -verluste	7'821'767.14	8'540'328.69
Gesamterfolg	8'859'173.96	9'634'203.47
Verwendung des Erfolges		
Nettoertrag des Rechnungsjahres	1'037'406.82	1'093'874.78
Zur Wiederanlage bestimmter Ertrag	1'037'406.82	1'093'874.78
Veränderung des Sondervermögens		
Nettovermögen zu Beginn der Berichtsperiode	169'147'067.37	159'660'851.15
Zeichnungen	10'434'003.99	7'150'427.33
Rücknahmen	-24'848'310.63	-7'298'414.58
Kursveränderung und laufende Erträge (Gesamterfolg)	8'859'173.96	9'634'203.47
Nettovermögen am Ende der Berichtsperiode	163'591'934.69	169'147'067.37
Anzahl Ansprüche im Umlauf per 31.12.	159'056.06	173'563.06
Inventarwert pro Anspruch in CHF	1'028.52	974.56
Ertrag pro Anspruch in CHF	6.52	6.30

**AWI Decarbonization
Infrastructure Bonds**

	2024	2023
	in CHF	in CHF
Vermögensrechnung per 31.12.		
Bankguthaben auf Sicht	10'743.31	9'475.12
Anteile anderer kollektiver Kapitalanlagen	14'103'730.61	8'598'183.32
Gesamtvermögen	14'114'473.92	8'607'658.44
Verbindlichkeiten	-2'689.10	-1'618.04
Nettovermögen	14'111'784.82	8'606'040.40
Erfolgsrechnung 01.01. - 31.12.		
<i>Ertrag</i>		
Einkauf in laufende Nettoerträge bei der Ausgabe von Anteilen	-2'682.16	949.39
Total Ertrag	-2'682.16	949.39
<i>Aufwand</i>		
Reglementarische Vergütungen an die Leistungserbringer	-7'955.90	-2'791.95
Vergütungen an Depotbank	-440.15	-275.50
Sonstige Aufwendungen	-335.98	-365.21
Total Aufwand	-8'732.03	-3'432.66
Nettoertrag der Berichtsperiode	-11'414.19	-2'483.27
Realisierte Kapitalgewinne und -verluste		-628.90
Nicht realisierte Kapitalgewinne und -verluste	433'856.45	356'919.41
Gesamterfolg	422'442.26	353'807.24
Verwendung des Erfolges		
Nettoertrag des Rechnungsjahres	-11'414.19	-2'483.27
Zur Wiederanlage bestimmter Ertrag	-11'414.19	-2'483.27
Veränderung des Sondervermögens		
Nettovermögen zu Beginn der Berichtsperiode	8'606'040.40	4'253'182.55
Zeichnungen	5'083'302.16	3'999'050.61
Kursveränderung und laufende Erträge (Gesamterfolg)	422'442.26	353'807.24
Nettovermögen am Ende der Berichtsperiode	14'111'784.82	8'606'040.40
Anzahl Ansprüche im Umlauf per 31.12.	13'551.28	8'646.28
Inventarwert pro Anspruch in CHF	1'041.36	995.35
Ertrag pro Anspruch in CHF	-0.84	-0.29

AWI LongRun Equity

	2024	2023
	in USD	in USD
Vermögensrechnung per 31.12.		
Bankguthaben auf Sicht	24'302.54	16'576.09
Anteile anderer kollektiver Kapitalanlagen	66'844'411.65	55'292'972.00
Sonstige Vermögenswerte	29'070.34	12'359.03
Gesamtvermögen	66'897'784.53	55'321'907.12
Kurzfristige Bankverbindlichkeiten		
Verbindlichkeiten	-22'544.28	-18'249.73
Nettovermögen	66'875'240.25	55'303'657.39
Erfolgsrechnung 01.01. - 31.12.		
<i>Ertrag</i>		
Erträge Anteile anderer kollektiver Kapitalanlagen	82'385.40	35'311.52
Sonstige Erträge	0.05	
Einkauf in laufende Nettoerträge bei der Ausgabe von Anteilen	-1'580.06	-266.10
Total Ertrag	80'805.39	35'045.42
<i>Aufwand</i>		
Aufwände Bankguthaben auf Sicht		-60.06
Revisionsaufwand	-4'544.07	-1'900.08
Reglementarische Vergütungen an die Leistungserbringer	-64'799.62	-50'795.79
Vergütungen an Depotbank		
Sonstige Aufwendungen	-693.21	-1'090.38
Ausrichtung laufender Nettoerträge bei der Rücknahme von Anteilen	359.65	426.40
Total Aufwand	-69'677.25	-53'419.91
Nettoertrag der Berichtsperiode	11'128.14	-18'374.49
Realisierte Kapitalgewinne und -verluste	47'572.81	-145'035.43
Nicht realisierte Kapitalgewinne und -verluste	2'435'026.41	11'070'340.04
Gesamterfolg	2'493'727.36	10'906'930.12
Verwendung des Erfolges		
Nettoertrag des Rechnungsjahres	11'128.14	-18'374.49
Zur Wiederanlage bestimmter Ertrag	11'128.14	-18'374.49
Veränderung des Sondervermögens		
Nettovermögen zu Beginn der Berichtsperiode	55'303'657.39	44'814'852.75
Zeichnungen	10'071'878.21	877'501.18
Rücknahmen	-994'022.71	-1'295'626.66
Kursveränderung und laufende Erträge (Gesamterfolg)	2'493'727.36	10'906'930.12
Nettovermögen am Ende der Berichtsperiode	66'875'240.25	55'303'657.39
Anzahl Ansprüche im Umlauf per 31.12.	65'181.70	56'546.79
Inventarwert pro Anspruch in USD	1'025.98	978.02
Ertrag pro Anspruch in USD	0.17	-0.32

Alternative Anlagegruppen

AWI Insurance Linked Strategies (ILS)

	2024	2023
	in USD	in USD
Vermögensrechnung per 31.12.		
Bankguthaben auf Sicht	8'664'114.65	3'527'195.82
Geldmarktanlagen	9'986'000.00	7'983'728.88
Katastrophenanleihen (Cat bonds)	113'189'662.40	113'356'047.11
Special Purpose Vehicle (SPV)	76'854'631.04	57'250'514.86
Derivative Finanzinstrumente	653'517.65	-495'071.28
Sonstige Vermögenswerte	1'383'336.92	1'403'054.57
Gesamtvermögen	210'731'262.66	183'025'469.96
Kurzfristige Bankverbindlichkeiten		-18'616.14
Verbindlichkeiten	-2'798'338.91	-493'812.62
Nettovermögen	207'932'923.75	182'513'041.20
Erfolgsrechnung 01.01. - 31.12.		
<i>Ertrag</i>		
Erträge Geldmarktinstrumente	39'522.78	
Erträge Katastrophenanleihen (Cat bonds)	12'574'374.23	8'965'336.33
Erträge Special Purpose Vehicle (SPV)	6'371'367.26	4'218'162.34
Sonstige Erträge	69'181.41	384.25
Einkauf in laufende Nettoerträge bei der Ausgabe von Anteilen	144'869.90	1'323'304.94
Total Ertrag	19'199'315.58	14'507'187.86
<i>Aufwand</i>		
Aufwände Bankguthaben auf Sicht	-26.31	-64.14
Revisionsaufwand	-17'393.34	-9'516.75
Reglementarische Vergütungen an die Leistungserbringer	-2'056'847.93	-1'633'909.00
Vergütungen an Depotbank	-5'429.06	-4'279.34
Sonstige Aufwendungen	-59'463.75	-117'915.59
Ausrichtung laufender Nettoerträge bei der Rücknahme von Anteilen		-4'982.38
Total Aufwand	-2'139'160.39	-1'770'667.20
Nettoertrag der Berichtsperiode	17'060'155.19	12'736'520.66
Realisierte Kapitalgewinne und -verluste	-1'825'406.20	-2'925'016.28
Nicht realisierte Kapitalgewinne und -verluste	7'598'269.65	13'752'140.92
Gesamterfolg	22'833'018.64	23'563'645.30
Verwendung des Erfolges		
Nettoertrag des Rechnungsjahres	17'060'155.19	12'736'520.66
Zur Verteilung verfügbarer Erfolg	17'060'155.19	12'736'520.66
Veränderung des Sondervermögens		
Nettovermögen zu Beginn der Berichtsperiode	182'513'041.20	151'788'449.73
Zeichnungen	3'092'626.86	27'831'052.66
Rücknahmen	-505'762.95	-20'670'106.49
Kursveränderung und laufende Erträge (Gesamterfolg)	22'833'018.64	23'563'645.30
Nettovermögen am Ende der Berichtsperiode	207'932'923.75	182'513'041.20
Anzahl Ansprüche im Umlauf per 31.12.	140'885.47	138'934.17
Inventarwert pro Anspruch in USD	1'475.90	1'313.67
Ertrag pro Anspruch in USD	121.09	91.67

AWI KMU Darlehen CHF

	2024	2023
	in CHF	in CHF
Vermögensrechnung		
Bankguthaben auf Sicht	18'886'881.08	14'188'228.23
Darlehen CHF	24'570'306.04	28'683'086.40
Sonstige Vermögenswerte	128'037.44	190'168.71
Gesamtvermögen	43'585'224.56	43'061'483.34
Kurzfristige Bankverbindlichkeiten		
Verbindlichkeiten	-122'661.37	-720'384.13
Nettovermögen	43'462'563.19	42'341'099.21
Erfolgsrechnung 01.01. - 31.12.		
<i>Ertrag</i>		
Erträge aus Darlehen	1'488'002.00	-17'920.38
Einkauf in laufende Nettoerträge bei der Ausgabe von Anteilen		470.46
Total Ertrag	1'488'002.00	-17'449.92
<i>Aufwand</i>		
Reglementarische Vergütungen an die Leistungserbringer	-247'262.81	-242'294.46
Ausrichtung laufender Nettoerträge bei der Rücknahme von Anteilen		-67.05
Total Aufwand	-247'262.81	-242'361.51
Nettoertrag der Berichtsperiode	1'240'739.19	-259'811.43
Realisierte Verluste aus Darlehen		
Rückstellungen für erwartete Verluste aus Darlehen	-119'275.21	-4'482'713.84
Gesamterfolg	1'121'463.98	-4'742'525.27
Verwendung des Erfolges		
Nettoertrag des Rechnungsjahres	1'240'739.19	-259'811.43
Zur Wiederanlage bestimmter Ertrag	1'240'739.19	-259'811.43
Veränderung des Sondervermögens		
Nettovermögen zu Beginn der Berichtsperiode	42'341'099.21	46'942'379.86
Zeichnungen		165'529.54
Rücknahmen		-24'284.92
Kursveränderung und laufende Erträge (Gesamterfolg)	1'121'463.98	-4'742'525.27
Nettovermögen am Ende der Berichtsperiode	43'462'563.19	42'341'099.21
Anzahl Ansprüche im Umlauf per 31.12.	43'169.24	43'169.24
Inventarwert pro Anspruch in CHF	1'006.79	980.82
Ertrag pro Anspruch in CHF	28.74	-6.02

AWI Insurance Debt Europe
Hedged CHF

	2024	2023
Vermögensrechnung per 31.12.	in CHF	in CHF
Bankguthaben auf Sicht	27'125.93	22'012.32
Anteile anderer kollektiver Kapitalanlagen	26'091'906.90	24'342'396.41
Gesamtvermögen	26'119'032.83	24'364'408.73
Verbindlichkeiten	-16'187.56	-17'168.07
Nettovermögen	26'102'845.27	24'347'240.66
Erfolgsrechnung 01.01. - 31.12.		
<i>Ertrag</i>		
Einkauf in laufende Nettoerträge bei der Ausgabe von Anteilen	-2'186.35	-240.84
Total Ertrag	-2'186.35	-240.84
<i>Aufwand</i>		
Revisionsaufwand		-5'000.00
Reglementarische Vergütungen an die Leistungserbringer	-30'876.03	-28'218.76
Vergütungen an Depotbank	-1'091.10	-990.00
Sonstige Aufwendungen	-335.98	-350.90
Ausrichtung laufender Nettoerträge bei der Rücknahme von Anteilen	2'568.75	
Total Aufwand	-29'734.36	-34'559.66
Nettoertrag der Berichtsperiode	-31'920.71	-34'800.50
Realisierte Kapitalgewinne und -verluste	-206'655.89	-95'992.24
Nicht realisierte Kapitalgewinne und -verluste	2'778'620.44	1'571'363.29
Gesamterfolg	2'540'043.84	1'440'570.55
Verwendung des Erfolges		
Nettoertrag des Rechnungsjahres	-31'920.71	-34'800.50
Zur Wiederanlage bestimmter Ertrag	-31'920.71	-34'800.50
Veränderung des Sondervermögens		
Nettovermögen zu Beginn der Berichtsperiode	24'347'240.66	22'886'359.42
Zeichnungen	3'002'186.35	500'240.84
Rücknahmen	-3'786'625.58	-479'930.15
Kursveränderung und laufende Erträge (Gesamterfolg)	2'540'043.84	1'440'570.55
Nettovermögen am Ende der Berichtsperiode	26'102'845.27	24'347'240.66
Anzahl Ansprüche im Umlauf per 31.12.	26'831.68	27'677.55
Inventarwert pro Anspruch in CHF	972.84	879.67
Ertrag pro Anspruch in CHF	-1.19	-1.26

Indexierte Anlagegruppen

	AWI Aktien Schweiz		AWI Aktien Europa ex CH	
	2024	2023	2024 ¹	2023
	in CHF	in CHF	in CHF	in CHF
Vermögensrechnung per 31.12.				
Bankguthaben auf Sicht	24'327.29	15'460.05		7'351.33
Anteile anderer kollektiver Kapitalanlagen	43'947'070.33	56'545'894.89		329'023.93
Sonstige Vermögenswerte	864.93	39'839.77		4'465.23
Gesamtvermögen	43'972'262.55	56'601'194.71		340'840.49
Kurzfristige Bankverbindlichkeiten				
Verbindlichkeiten	-30'938.74	-37'833.87		-269.83
Nettovermögen	43'941'323.81	56'563'360.84		340'570.66
Erfolgsrechnung 01.01. - 31.12.				
<i>Ertrag</i>				
Erträge Anteile anderer kollektiver Kapitalanlagen	1'416'715.71	1'533'845.86	11'721.65	169'903.64
Sonstige Erträge	0.02			
Einkauf in laufende Nettoerträge bei der Ausgabe von Anteilen	4'420.92	8'535.82		
Total Ertrag	1'421'136.65	1'542'381.68	11'721.65	169'903.64
<i>Aufwand</i>				
Aufwände Bankguthaben auf Sicht				
Reglementarische Vergütungen an die Leistungserbringer	-136'995.35	-158'671.72	-520.91	-12'980.01
Vergütungen an Depotbank	-2'261.60	-2'560.55	-6.85	-194.90
Sonstige Aufwendungen	-633.28	-357.18	-27.05	-351.94
Ausrichtung laufender Nettoerträge bei der Rücknahme von Anteilen	-68'586.73	-23'484.85		-53'313.15
Total Aufwand	-208'476.96	-185'074.30	-554.81	-66'840.00
Nettoertrag der Berichtsperiode	1'212'659.69	1'357'307.38	11'166.84	103'063.64
Realisierte Kapitalgewinne und -verluste	4'064'345.07	1'785'150.55	-21'259.10	530'757.68
Nicht realisierte Kapitalgewinne und -verluste	-1'938'067.28	249'578.99	51'780.70	-323'139.85
Gesamterfolg	3'338'937.48	3'392'036.92	41'688.44	310'681.47
Verwendung des Erfolges				
Nettoertrag des Rechnungsjahres	1'212'659.69	1'357'307.38	11'166.84	103'063.64
Zur Wiederanlage bestimmter Ertrag	1'212'659.69	1'357'307.38	11'166.84	103'063.64
Veränderung des Sondervermögens				
Nettovermögen zu Beginn der Berichtsperiode	56'563'360.84	59'346'729.16	340'570.66	4'954'138.66
Zeichnungen	732'138.54	1'784'715.87		
Rücknahmen	-16'693'113.05	-7'960'121.11	-382'259.09	-4'924'249.47
Kursveränderung und laufende Erträge (Gesamterfolg)	3'338'937.48	3'392'036.92	41'688.44	310'681.47
Nettovermögen am Ende der Berichtsperiode	43'941'323.81	56'563'360.84		340'570.66
Anzahl Ansprüche im Umlauf per 31.12.	8'397.26	11'432.19		106.77
Inventarwert pro Anspruch in CHF	5'232.82	4'947.73		3'189.67
Ertrag pro Anspruch in CHF	144.41	118.73		965.26

¹ Die Anlagegruppe AWI Aktien Europa ex CH hat alle Anteile per 18.06.2024 zurückgegeben. Per 31.12.2024 besteht kein Bestand.

AWI Aktien Emerging Markets

AWI Aktien Welt ex CH

	2024	2023	2024	2023
	in CHF	in CHF	in CHF	in CHF
Vermögensrechnung per 31.12.				
Bankguthaben auf Sicht	51'691.83	20'235.29	13'081.01	14'528.39
Anteile anderer kollektiver Kapitalanlagen	23'220'836.95	19'403'580.64	14'360'266.37	9'243'312.15
Sonstige Vermögenswerte	518.90	21'362.38	541.47	4'917.09
Gesamtvermögen	23'273'047.68	19'445'178.31	14'373'888.85	9'262'757.63
Kurzfristige Bankverbindlichkeiten				
Verbindlichkeiten	-27'790.47	-22'997.64	-11'424.09	-7'405.99
Nettovermögen	23'245'257.21	19'422'180.67	14'362'464.76	9'255'351.64
Erfolgsrechnung 01.01. - 31.12.				
<i>Ertrag</i>				
Erträge Anteile anderer kollektiver Kapitalanlagen	687'346.86	892'491.86	161'547.06	176'901.26
Sonstige Erträge	0.10			1.65
Einkauf in laufende Nettoerträge bei der Ausgabe von Anteilen	6'268.01	1'728.55	5'515.13	1'496.19
Total Ertrag	693'614.97	894'220.41	167'062.19	178'399.10
<i>Aufwand</i>				
Aufwände Bankguthaben auf Sicht		-0.35		
Reglementarische Vergütungen an die Leistungserbringer	-103'390.48	-116'848.43	-39'088.11	-28'459.17
Vergütungen an Depotbank	-940.10	-1'096.15	-515.70	-383.35
Sonstige Aufwendungen	-606.23	-360.67	-714.35	-350.90
Ausrichtung laufender Nettoerträge bei der Rücknahme von Anteilen	-3'399.88	-63'526.58	-1'504.91	-1'597.10
Total Aufwand	-108'336.69	-181'832.18	-41'823.07	-30'790.52
Nettoertrag der Berichtsperiode	585'278.28	712'388.23	125'239.12	147'608.58
Realisierte Kapitalgewinne und -verluste	31'565.15	-139'115.42	3'372'845.22	110'698.93
Nicht realisierte Kapitalgewinne und -verluste	2'405'490.01	-711'313.67	-628'733.29	801'005.58
Gesamterfolg	3'022'333.44	-138'040.86	2'869'351.05	1'059'313.09
Verwendung des Erfolges				
Nettoertrag des Rechnungsjahres	585'278.28	712'388.23	125'239.12	147'608.58
Zur Wiederanlage bestimmter Ertrag	585'278.28	712'388.23	125'239.12	147'608.58
Veränderung des Sondervermögens				
Nettovermögen zu Beginn der Berichtsperiode	19'422'180.67	27'106'143.92	9'255'351.64	8'512'050.99
Zeichnungen	1'312'181.16	317'488.76	3'051'017.41	440'713.48
Rücknahmen	-511'438.06	-7'863'411.15	-813'255.34	-756'725.92
Kursveränderung und laufende Erträge (Gesamterfolg)	3'022'333.44	-138'040.86	2'869'351.05	1'059'313.09
Nettovermögen am Ende der Berichtsperiode	23'245'257.21	19'422'180.67	14'362'464.76	9'255'351.64
Anzahl Ansprüche im Umlauf per 31.12.	8'010.45	7'717.75	3'941.10	3'253.66
Inventarwert pro Anspruch in CHF	2'901.87	2'516.56	3'644.28	2'844.59
Ertrag pro Anspruch in CHF	73.06	92.31	31.78	45.37

Immobilien Anlagegruppen

	AWI Immobilien Schweiz indirekt		AWI Immobilien Schweiz	
	2024	2023	2024	2023
	in CHF	in CHF	in CHF	in CHF
Vermögensrechnung per 31.12.				
Bankguthaben auf Sicht	158'036.16	164'417.43	1'475'637.78	2'972'940.61
Aktien	3'263'645.30	2'812'944.45		
Anteile anderer kollektiver Kapitalanlagen	22'916'292.73	23'042'656.76	93'887'645.00	105'242'496.00
Sonstige Vermögenswerte	83'366.74	101'039.27		
Gesamtvermögen	26'421'340.93	26'121'057.91	95'363'282.78	108'215'436.61
Kurzfristige Bankverbindlichkeiten				
Verbindlichkeiten	-41'629.54	-40'509.51	-13'563.07	-17'308.53
Nettovermögen	26'379'711.39	26'080'548.40	95'349'719.71	108'198'128.08
Erfolgsrechnung 01.01. - 31.12.				
<i>Ertrag</i>				
Ertrag Anteile anderer kollektiver Kapitalanlagen	341'940.54	393'833.04	2'668'115.01	2'950'366.00
Erträge Aktien	78'879.93	58'457.87		
Sonstige Erträge	556.98	526.81		
Einkauf in laufende Nettoerträge bei der Ausgabe von Anteilen	7'648.77	2'973.96		
Total Ertrag	429'026.22	455'791.68	2'668'115.01	2'950'366.00
<i>Aufwand</i>				
Aufwände Bankguthaben auf Sicht	-444.88	-69.14		
Revisionsaufwand	-1'597.24	-1'291.31	-5'000.00	-5'519.93
Reglementarische Vergütungen an die Leistungserbringer	-150'259.20	-149'985.54	-49'401.13	-56'362.82
Vergütungen an Depotbank	-1'107.70	-1'101.85	-4'171.25	-4'693.60
Sonstige Aufwendungen	-3'200.50	-3'535.38	-10'457.22	-727.35
Ausrichtung laufender Nettoerträge bei der Rücknahme von Anteilen	-15'875.09	-7'409.01	664.30	
Total Aufwand	-172'484.61	-163'392.23	-68'365.30	-67'303.70
Nettoertrag der Berichtsperiode	256'541.61	292'399.45	2'599'749.71	2'883'062.30
Realisierte Kapitalgewinne und -verluste	591'858.39	136'426.10	199'351.93	
Nicht realisierte Kapitalgewinne und -verluste	1'958'013.77	683'440.40	1'444'365.44	-3'375'394.00
Gesamterfolg	2'806'413.77	1'112'265.95	4'243'467.08	-492'331.70
Verwendung des Erfolges				
Nettoertrag des Rechnungsjahres	256'541.61	292'399.45	2'599'749.71	2'883'062.30
Zur Wiederanlage bestimmter Ertrag	256'541.61	292'399.45		
Vortrag des Vorjahres			65'273.87	10'341.57
Zwischendividende			-1'264'820.40	
Zur Verteilung verfügbarer Erfolg			1'400'203.18	2'893'403.87
Zur Ausschüttung bestimmter Ertrag			1'364'022.00	2'828'130.00
Ausschüttung pro Anteil			16.50	30.00
Vortrag auf neue Rechnung			36'181.18	65'273.87
Veränderung des Sondervermögens				
Nettovermögen zu Beginn der Berichtsperiode	26'080'548.40	26'176'500.14	108'198'128.08	111'895'673.78
Zeichnungen	1'110'482.61	512'839.59		
Rücknahmen	-3'617'733.39	-1'721'057.28	-13'347'015.05	
Kursveränderung und laufende Erträge (Gesamterfolg)	2'806'413.77	1'112'265.95	4'243'467.08	-492'331.70
Ordentliche Jahresausschüttung			-2'480'040.00	-3'205'214.00
Zwischendividende			-1'264'820.40	
Nettovermögen am Ende der Berichtsperiode	26'379'711.39	26'080'548.40	95'349'719.71	108'198'128.08
Anzahl Ansprüche im Umlauf per 31.12.	16'550.61	18'238.28	82'668.00	94'271.00
Inventarwert pro Anspruch in CHF	1'593.88	1'429.99	1'153.41	1'147.74
Ertrag pro Anspruch in CHF	15.50	16.03	31.45	30.58

TER Anlagegruppen

Die Total Expense Ratio (TER) nach KGAST beträgt in der Berichtsperiode:

Anlagegruppen	2024 in %	2023 in %
AWI Obligationen Inland CHF	0.26	0.26
AWI Obligationen Inland CHF Redex	0.33	0.32
AWI Obligationen Ausland CHF	0.29	0.29
AWI Global Staatsanleihen	0.49	0.47
AWI Global Staatsanleihen Hedged CHF	0.48	0.47
AWI Global SmartBeta Unternehmensanleihen Hedged CHF	0.36	0.34
AWI Aktien Schweiz SMC	0.68	0.70
AWI Global SmartBeta Aktien ESG	0.27	0.27
AWI BVG 25 andante	0.51	0.50
AWI BVG 35 allegro	0.53	0.52
AWI BVG 45 vivace	0.55	0.53
AWI Wohnbauhypotheken Schweiz	0.25	0.25
AWI Decarbonization Infrastructure Bonds	0.41	0.41
AWI LongRun Equity	0.90	0.90
AWI Insurance Linked Strategies	1.10	1.07
AWI KMU Darlehen CHF	0.55	0.55
AWI Insurance Debt Europe	0.78	0.81
AWI Aktien Schweiz indexiert	0.28	0.28
AWI Aktien Europa ex CH indexiert	0.32 ²	0.36
AWI Aktien Emerging Markets indexiert	0.48	0.48
AWI Aktien Welt ex CH indexiert	0.33	0.38
AWI Immobilien Schweiz indirekt	1.21	1.25
AWI Immobilien Schweiz	0.47	0.57

² 2024 gleich Periode 01.01.2024 - 18.06.2024

AWI Stammvermögen

Bilanz

	31.12.2024	31.12.2023
	<i>in CHF</i>	<i>in CHF</i>
Aktiven		
<i>Flüssige Mittel</i>	2'154'689	2'192'640
<i>Debitoren / Vorauszahlungen</i>	18'304	5'780
<i>Aktive Rechnungsabgrenzung</i>	1'094'022	976'367
<i>Finanzanlagen</i>	1'556'065	1'440'527
Total Aktiven	4'823'080	4'615'314
Passiven		
<i>Kreditoren</i>	0	0
<i>Passive Rechnungsabgrenzung</i>	1'343'933	1'307'940
Total Fremdkapital	1'343'933	1'307'940
<i>Stiftungskapital</i>	50'400	50'400
<i>Freie Reserve</i>	2'600'000	2'600'000
<i>Vortrag aus Vorjahr</i>	656'974	708'003
<i>Reingewinn/-verlust</i>	171'772	-51'029
Total Eigenkapital	3'479'146	3'307'374
Total Passiven	4'823'080	4'615'314

Das Gesamtnettoanlagevermögen der Anlagestiftung Winterthur AWI per 31.12.2024 beträgt CHF 1'104'801'629 (Vorjahreswert per 31.12.2023: CHF 1'061'682'167). Dieses beinhaltet sämtliche AWI Anlagegruppen (nach Abzug von Doppelzählungen) sowie das Eigenkapital der Anlagestiftung Winterthur.

Erfolgsrechnung

	2024 in CHF	2023 in CHF
Total Ertrag	3'978'299	3'562'962
Pauschalgebühren aktive Anlagegruppen	3'489'018	3'078'031
Pauschalgebühren indizierte Anlagegruppen	279'948	316'837
Übriger Ertrag	66'577	53'929
Zinsertrag, Nicht realisierter Gewinn auf Wertschriften	142'756	114'165
Total Aufwand	3'806'526	3'613'991
Lohn- u. Sozialversicherungsaufwand	934'289	909'897
Übrige Personal- und Reisekosten	101'708	103'807
Mieten, Verwaltungs- und Informatikaufwand	36'025	36'098
Revision	3'300	4'308
Vermögensverwaltung	2'090'615	1'881'755
Produktentwicklung, Werbung und Anlässe	61'651	60'381
Rückvergütungen an Anleger	549'459	492'524
Übriger Aufwand	75'987	74'250
Realisierter Verlust WS	0	0
Zinsaufwand, Fremdwährungsdifferenzen und nicht realisierter Verlust WS	-46'507	50'971
Jahresgewinn/-verlust	171'772	-51'029

Erläuterungen

Lohn- u. Sozialversicherungsaufwand: Saläre und Stiftungsrats honorare inklusive Sozialversicherungskosten

Übrige Personal- und Reisekosten: Reisekosten (effektiv und pauschal), Aus- und Weiterbildung

Mieten, Verwaltungs- und Informatikaufwand: Diverser Verwaltungsaufwand

Vermögensverwaltung: Entschädigung für Verwahrstellen, Administrator und Managementgebühren

Produktentwicklung, Werbung und Anlässe: Inklusive Anlegerversammlung

Rückvergütungen an Anleger: Gemäss Gebührenreglement AWI

Übriger Aufwand: Enthält unter anderem die Beiträge an die KGAST und OAK und Sachversicherungen

Antrag über die Verwendung des Bilanzgewinnes

Der Stiftungsrat beantragt der Anlegerversammlung die folgende Gewinnverwendung:	2024 in CHF	2023 in CHF
Jahresgewinn/-verlust (+ Gewinn / - Verlust)	171'772.46	-51'029.00
Gewinnvortrag aus Vorjahr	656'974.00	708'003.00
Bilanzgewinn	828'746.46	656'974.00
Zuweisung an freie Reserven	0.00	0.00
Vortrag auf neue Rechnung	828'746.46	656'974.00

Anhang

Allgemeine Angaben und Erläuterungen

Rechtsform und Zweck

Die AWI ist eine Stiftung im Sinne von Artikel 80 ff. ZGB in Verbindung mit Art. 53g ff. BVG. Sie bezweckt die gemeinschaftliche Anlage der ihr von den Anlegern anvertrauten Vermögenswerte. Sie unterstützt damit die Anleger in der Aufgabe, ihre Vermögen nach professionellen Grundsätzen optimal anzulegen.

Investment Controlling Committee (ICC)

Philipp Aegerter, Vorsitzender
Roland Hohler, Daniel Schnyder

Nomination & Compensation Committee (NCC)

Roland Hohler, Vorsitzender
Philipp Aegerter, Kurt Ledermann

Reglemente (Download auf AWI Homepage)

	per
Statuten	19.06.2020
Stiftungsreglement	13.05.2020
Anlagerichtlinien Aktive, Indexierte & Alternative	01.10.2022
Anlagerichtlinien Immobilien	26.08.2020
Gebührenreglement Aktive & Indexierte	01.10.2024
Gebührenreglement Alternative	01.01.2023
Gebührenreglement Immobilien	01.07.2017

Geschäftsleitung

Urs Brügger
Jean-Claude Scherz
Michael Zuppiger

Zeichnungsberechtigte

Urs Brügger
Jean-Claude Scherz
Michael Zuppiger
Roland Hohler
Kurt Ledermann
Philipp Aegerter
Daniel Schnyder
Martin Widmer bis 15.05.2024
Reto Schenk ab 16.05.2024

Organe

- 1) Anlegerversammlung
- 2) Stiftungsrat
- 3) Revisionsstelle

Revisionsstelle

PricewaterhouseCoopers AG

Stiftungsrat

	Erstmalige Wahl	Amtsablauf
Roland Hohler (Präsident)	2012	2027
Kurt Ledermann (Vizepräsident)	2009	2027
Philipp Aegerter	2013	2025
Reto Schenk	2024	2027
Daniel Schnyder	2014	2026

Aufsichtsbehörde

Oberaufsichtskommissionen Berufliche Vorsorge
OAK BV

Komitees

Audit Committee (AC)

Kurt Ledermann, Vorsitzender
Martin Widmer bis 15.05.2024
Reto Schenk ab 16.05.2024

Verwaltung und Administration

1741 Fund Solutions AG

Verwahrstellen

Bank Julius Bär & Co. AG
Rothschild & Co Bank AG (AWI LongRun Equity)

Vermögensverwaltung

AXA Investment Managers	AWI Obligationen Inland CHF, AWI Obligationen Inland CHF Redex, AWI Obligationen Ausland CHF, AWI Global Staatsanleihen, AWI Global Staatsanleihen Hedged CHF, AWI Global SmartBeta Unternehmensanleihen Hedged CHF, AWI Global SmartBeta Aktien ESG, AWI Immobilien Schweiz
Fundo S.A.	AWI BVG 25 andante, AWI BVG 35 allegro, AWI BVG 45 vivace
VI VorsorgeInvest AG	AWI Aktien Schweiz SMC
Credit Suisse Asset Management	AWI Aktien Schweiz indexiert, AWI Aktien Emerging Markets indexiert, AWI Aktien Welt ex CH indexiert
Banque Cantonale Vaudoise, BCV	AWI Immobilien Schweiz Indirekt
Schroder Investment Management AG	AWI Insurance Linked Strategies
Avobis Invest AG	AWI Wohnbauhypotheken Schweiz
1741 Fund Solutions AG	AWI KMU Darlehen CHF
Plenum Investments AG	AWI Insurance Debt Europe
Rothschild & Co Bank AG	AWI LongRun Equity
Zugerberg Finanz AG	AWI Decarbonization Infrastructure Bonds

Mitgliedschaften

Die AWI ist Mitglied bei folgenden Institutionen:

- Konferenz der Geschäftsführer von Anlagestiftungen (KGAST)
- ASIP – Schweizerischer Pensionskassenverband
- Swiss Sustainable Finance (SSF)
- Innovation Zweite Säule (IZS)

Vermögensanlage

Das Stiftungsvermögen gliedert sich per 31. Dezember 2024 in das Stammvermögen sowie in 22 verschiedene, rechnerisch selbständig geführte und voneinander unabhängige Anlagegruppen (Anlagevermögen). Die Vermögensanlage richtet sich nach den vom Stiftungsrat verabschiedeten Reglementen und genehmigten Anlagerichtlinien.

Die mit der Vermögensverwaltung der Anlagegruppen betrauten Institutionen sind der FINMA oder einer anderen, vergleichbaren staatlichen Aufsicht unterstellt. Die Anlagestiftung selbst untersteht Artikel 53g BVG.

Errichtung von Anlagegruppen

Im abgelaufenen Geschäftsjahr wurden keine Anlagegruppen errichtet.

Darstellung der Jahresrechnung

Die Darstellung der Jahresrechnungen der Anlagegruppen entspricht den Fachempfehlungen von Swiss GAAP FER 26 sowie den spezifischen Vorschriften der vom Bundesrat herausgegebenen Verordnung über die Anlagestiftungen (ASV). Die Jahresrechnungen vermitteln ein den tatsächlichen Verhältnissen entsprechendes Bild der Vermögens-, Finanz- und Ertragslage (true and fair view).

Kostentransparenz

Als Mitglied der KGAST (Konferenz der Geschäftsführer von Anlagestiftungen) hat sich die AWI verpflichtet, eine Betriebsaufwandquote (TER KGAST) für alle Anlagegruppen zu ermitteln und im Rahmen dieses Jahresberichtes zu publizieren. Die im Jahresbericht publizierte Betriebsaufwandquote wird nach der ex post Methode berechnet. Diese Kennziffer drückt die Gesamtheit derjenigen Kommissionen und Kosten aus, welche laufend dem Vermögen der Anlagegruppe belastet werden (Betriebsaufwand). Sie wird als Prozentsatz des Nettovermögens dargestellt. Nebst dem Jahresbericht publiziert die AWI die TER KGAST ebenfalls auf ihren Fact-Sheets. Die Oberaufsichtskommission Berufliche Vorsorge OAK BV hat das TER-Kostenquoten-Konzept der KGAST als transparent anerkannt.

Einhaltung der Anlagerichtlinien

Die Einhaltung der Anlagerichtlinien sowie der reglementarischen und gesetzlichen Limiten werden in regelmässigen Abständen durch eine unabhängige Stelle kontrolliert. Die Ergebnisse dieser Kontrollen werden der Geschäftsleitung sowie dem Stiftungsrat der AWI gemeldet. Diese ordnen, sofern notwendig, zweckdienliche Massnahmen bei Verletzungen der Vorschriften an. Im Geschäftsjahr 2024 gab es keine aktiven Verstösse gegen die Anlagerichtlinien. Passive Verstösse aufgrund von Marktwertveränderungen oder anlegerseitiger Cash-Flows wurden jeweils innert angemessener Frist durch die Portfolio-Manager korrigiert.

Reinvestition der Erträge (Thesaurierung)

Erstmalig für das Geschäftsjahr 2004 wurde die Thesaurierung bei allen Anlagegruppen - mit Ausnahme AWI Immobilien Schweiz - eingeführt. Seitdem wird jeweils der aufgelaufene Ertrag dem Kapitalwert in der entsprechenden Anlagegruppe zugeschlagen.

Securities Lending

Da die AWI bei den Anlagegruppen mit Direktanlagen auf ein Securities Lending verzichtet, findet die Anforderung zur Abgabe einer Erklärung betreffend die Einhaltung der Bestimmungen zur Effektenleihe der Verordnung der FINMA über die kollektiven Kapitalanlagen per Jahresende keine Anwendung. Bei Anlagegruppen, welche mit AXA Swiss Institutional Funds oder Credit Suisse Institutional Funds umgesetzt werden, kann auf Stufe dieser Zielfonds Securities Lending zur Ertragssteigerung eingesetzt werden – dies im Rahmen der gesetzlichen Vorgaben des Schweizerischen Kollektivanlagerechtes und des entsprechenden Fondsvertrages. Die gesetzlichen Vorgaben werden wie alle anderen Anlagerichtlinien regelmässig überwacht.

Kennzahlen

Die Kennzahlen Kosten, Rendite und Volatilität werden soweit anwendbar annualisiert für 1,5 und 10 Jahre bzw. seit Lancierung basierend auf der Weisung OAK BV W-05/2013 «Massgebliche Kennzahlen sowie weitere Informationspflichten für Anlagestiftungen» im Jahresbericht publiziert. Die übrigen Risikokennzahlen sowie Informationen zu Indizes und Performance können auf der AWI Homepage abgerufen werden.

Total Expense Ratio (TER)

Die bei der Verwaltung der einzelnen Anlagegruppen anfallenden Kosten werden unter der Kennzahl Betriebsaufwandquote TER KGAST publiziert. Die TER KGAST enthält die Kommissionen und Kosten, die laufend dem Vermögen der einzelnen Anlagegruppen belastet werden. Die Berechnung der TER KGAST basiert auf der Richtlinie der KGAST zur Berechnung und Publikation der Betriebsaufwandquote TER KAST.

Performanceberechnung

Die im Jahresbericht ausgewiesene Performance je Anlagegruppe entspricht dem innerhalb einer bestimmten Periode erzielten Nettogesamterfolg pro Anspruch. Da, bis auf Ausnahme von AWI Immobilien Schweiz, sämtliche Anlagegruppen ihre Erträge thesaurieren, erfolgt die Berechnung der Performance über die Veränderung des Nettoinventarwerts. Bei AWI Immobilien Schweiz wird die Veränderung des Nettoinventarwerts zusätzlich mit einem Adjustierungsfaktor für die Ausschüttung multipliziert.

Die Performance über 5 und 10 Jahre ergibt sich aus der geometrischen Verknüpfung der in den einzelnen Jahren erzielten Performance.

Volatilität

Die Volatilität (Standardabweichung) misst, wie stark die einzelnen Monatsrenditen um den Mittelwert (Erwartungswert) schwanken.

Benchmarkänderungen

Im Berichtsjahr wurden keine Benchmarkänderungen in den Anlagegruppen vorgenommen.

Prospekte

Für die Anlagegruppen AWI Immobilien Schweiz, AWI Immobilien Schweiz Indirekt, AWI Insurance Linked Strategies, AWI KMU Darlehen CHF und AWI Insurance Debt Europe Hedged CHF existieren Prospekte. Die Prospekte können auf der Homepage der AWI unter Downloads abgerufen werden.

Wahrnehmung der Aktionärsstimmrechte

Der Stiftungsrat hat die Ausübung der Aktionärsstimmrechte an die Geschäftsleitung delegiert. Die Geschäftsleitung überwacht die Traktanden der Generalversammlungen für die Aktien-Anlagegruppen, welche Direktanlagen halten. Die Geschäftsleitung übt dabei die Stimmrechte unabhängig und ausschliesslich im Interesse der Anleger aus. Bei Traktanden, welche die Interessen der Anleger nachhaltig tangieren können (wie Fusionen, Übernahmen, Reorganisationen, Änderungen in der Kapital- und Stimmrechtsstruktur, etc.), wird in jedem Fall abgestimmt. Die Geschäftsleitung kann dazu auf Analysen und Empfehlungen des zuständigen Portfolio Managers zurückgreifen. Bei allen übrigen Traktanden (insbes. Routinegeschäfte) kann die Geschäftsleitung auf eine Stimmabgabe verzichten oder diese an die Depotbank oder den Vermögensverwalter delegieren. Für Anlagegruppen, welche in kollektive Kapitalanlagen nach KAG investieren, hat die AWI Anlagestiftung keine direkte Einflussmöglichkeit auf die Ausübung der Aktionärsrechte. Sie hat jedoch im Rahmen der allgemeinen Auskunftspflicht die Möglichkeit, Informationen bei den jeweils zuständigen Fondsleitungsgesellschaften zu erfragen.

Nachhaltiges Investieren

Das Thema nachhaltige Anlagen wird für institutionelle Anleger immer wichtiger. Auch die AWI bekennt sich zu den Prinzipien nachhaltigen Investierens. Dies gilt insbesondere für die aktiv verwalteten AWI Anlagevermögen. In der Broschüre «Nachhaltiges Investieren mit der AWI Anlagestiftung» zeigen wir auf, wie nachhaltiges Investieren in den AWI Anlagegruppen umgesetzt wird. Die Broschüre kann auf der Homepage der AWI unter Downloads abgerufen werden.

Steuerliche Aspekte

Die AWI Anlagestiftung setzt wo möglich, aus steuerlichen Gründen im Sinne der Anleger kollektive Anlageinstrumente ein. Durch den Einsatz von institutionellen Anlagefonds Schweizerischen oder Liechtensteinischen Rechts entfällt die für Anlagestiftungen nachteilige Stempelsteuer auf dem Wertschriftenumsatz und die Mehrwertsteuer auf den Vermögensverwaltungsgebühren.

Ausweis von Vertriebs- und Betreuungsentschädigungen sowie Rückerstattungen

Die Anlagestiftung als Empfängerin von Rückvergütungen

Die Behandlung von Retrozessionen ist in den Vermögensverwaltungsverträgen der AWI mit ihren Dienstleistungserbringern festgehalten. Die Dienstleistungserbringer sind demnach verpflichtet, geldwerte Leistungen an die Anlagestiftung bzw. an die betroffenen Anlagegruppen weiter zu vergüten. Für das Jahr 2024 wurde der Betrag von CHF 556.98 vollumfänglich der Anlagegruppe AWI Immobilien Schweiz Indirekt rückvergütet, basierend auf folgendem Vertrag: Vermögensverwaltungsvertrag zwischen der Anlagestiftung Winterthur für Personalvorsorge (AWI) und der Banque Cantonale Vaudoise, in Kraft seit dem 31. August 2015, erneuert am 1. Dezember 2020.

Die Anlagestiftung als Erbringerin von Rabatten der Management- bzw. Pauschalgebühren an Anleger

An seiner Sitzung vom 31. März 2010 hat der Stiftungsrat der AWI Anlagestiftung der Einführung eines gestaffelten, volumenabhängigen Gebührenmodells zugestimmt. Die massgebliche Rabattierung der Management- bzw. Pauschalgebühren für die Anleger richtet sich nach deren Gesamtinvestitionsvolumen. Daraus errechnet sich die Höhe der Rabattierung für die jeweilige Investition pro Anlagegruppe. Die Berechtigung entsteht zurzeit ab einer Gesamtinvestition von CHF 20 Mio. und erhöht sich stufenweise. Die maximal mögliche Rückerstattung ist bei einer Gesamtinvestition ab CHF 100 Mio. erreicht. Die Aufwände aus Rabatten pro Anlagegruppe für das Jahr 2024 sind aus nachstehender Liste ersichtlich. Die Belastung erfolgt im Stammvermögen aus den vereinnahmten Verwaltungsgebühren und nicht direkt aus den Anlagegruppen. Die Rückzahlungen erfolgen jährlich.

Anlagegruppen in CHF	Rückvergütungen 2024 CHF	Rückvergütungen 2023 CHF
AWI Obligationen Inland CHF	-10'436	-8'799
AWI Obligationen Inland CHF Redex	-2'895	-3617
AWI Obligationen Ausland CHF	-786	-2'950
AWI Global Staatsanleihen	-3'777	-4'260
AWI Global Staatsanleihen Hedged CHF	-9'334	-9'541
AWI Global SmartBeta Unternehmensanleihen Hedged CHF	-1'180	-1'938
AWI Decarbonization Infrastructure Bonds	0	0
AWI Aktien Schweiz SMC	-71'928	-67'447
AWI Global SmartBeta Aktien ESG	-6'979	-4'670
AWI BVG 25 andante	-4'300	-4'051
AWI BVG 35 allegro	-80'418	-76'991
AWI BVG 45 vivace	-18'189	-16'962
AWI Immobilien Schweiz indirekt	-3'561	-2'819
AWI Immobilien Schweiz	-8'619	-10'140
AWI Aktien Schweiz indexiert	-2'256	-354
AWI Aktien Europa ex CH indexiert	67	-826
AWI Aktien Japan indexiert	0	0
AWI Aktien Emerging Markets indexiert	-1'566	-1'359
AWI Aktien Welt ex CH indexiert	0	0
AWI Wohnbauhypotheken Schweiz	0	0
AWI KMU Darlehen Schweiz CHF	0	0
AWI Insurance Debt Europe Hedged CHF	0	0
Gesamtergebnis CHF	-226'157	-216'724
	2024	2023
Anlagegruppen in USD	USD	USD
AWI LongRun Equity	0	0
AWI Insurance Linked Strategies	-372'952	-310'866
Gesamtergebnis Rückvergütungen an Anleger in CHF	-549'459	-492'524

Die Anlagestiftung als Erbringerin von Rabatten der Management- bzw. Pauschalgebühren via Vermittler

An seiner Sitzung vom 31. März 2010 hat der Stiftungsrat der AWI Anlagestiftung der Einführung eines gestaffelten, volumenabhängigen Gebührenmodells zugestimmt. Mit der Einführung wurden ebenfalls sämtliche Vertriebs- und Betreuungsverträge den neuen Rahmenbedingungen angepasst. Der massgebliche Rabatt der Management- bzw. Pauschalgebühren richtet sich nach dem entsprechenden Tarif des Gebührenmodells. Im Geschäftsjahr 2024 wurden keine Rabatte an etwelche Vermittler ausbezahlt.

Bewertung

Wertschriften Anlagegruppen / AWI Insurance Debt Europe Hedged CHF / AWI Decarbonization Infrastructure Bonds

Die Bewertung der Anlagen erfolgt zum Kurs- bzw. Verkehrswert per 31. Dezember 2024. Als solcher gilt grundsätzlich der am Hauptmarkt zuletzt bezahlte Kurs. Die Bewertung der kollektiven Kapitalanlagen erfolgt zu am 31. Dezember 2024 zuletzt verfügbaren Nettoinventarwerten. Fremdwährungsanlagen werden zu den Devisenschlusskursen (Closing Spot Rates MSCI) vom 31. Dezember 2024 umgerechnet.

AWI Insurance Linked Strategies

Die Bewertung der Anlagen erfolgt anhand der am 31. Dezember 2024 zuletzt verfügbaren Kurs- bzw. Verkehrswerte, die von externen Brokern zur Verfügung gestellt werden. Alle Insurance Linked Securities, für welche ein Sekundärmarkt existiert, werden zu Marktpreisen bewertet. Für Insurance Linked Securities, für welche kein Sekundärmarkt existiert, werden zur Ermittlung des Verkehrswertes angemessene und in der Praxis anerkannte Bewertungsmodelle und Bewertungsgrundsätze angewendet.

Immobilien Anlagegruppen

AWI Immobilien Schweiz (Fund of Fund): Die Bewertung der Anlagen erfolgt anhand der am 31. Dezember 2024 zuletzt verfügbaren Nettoinventarwerte der unterliegenden kollektiven Kapitalanlagen. AWI Immobilien Schweiz Indirekt (Fund of Fund): Die Bewertung der Anlagen erfolgt anhand der am 31. Dezember 2024 zuletzt verfügbaren Nettoinventarwerte der unterliegenden kollektiven Kapitalanlagen und für die Immobilienaktien wird der entsprechende Kurs (Börsenwert) angewendet.

AWI KMU Darlehen CHF

Die Bewertung der investierten Darlehen hängt in wesentlichem Masse von der historischen und auf Basis von Modellen errechneten, erwarteten Ausfallwahrscheinlichkeit und des theoretisch erwarteten Verlustes ab. Auf Basis dieser Erwartungen werden laufend Rückstellungen bzw. Wertberichtigungen gebildet, welche die Bewertung der Anlagegruppe massgeblich beeinflussen. Gleichzeitig werden auch die effektiven Ausfälle und tatsächliche Verluste in der Bewertung berücksichtigt, so dass die theoretischen Rückstellungen laufend mit den effektiven Ergebnissen verglichen werden können. Darlehen werden monatlich zum Marktwert (Barwertmethode) bewertet.

AWI Wohnbauhypotheken Schweiz

Festhypotheken werden monatlich zum Marktwert (Barwertmethode) bewertet. Dabei werden die zukünftigen Zahlungen des Kreditnehmers mit aktuellen Marktzinssätzen (Zinssatz-Floor bei 0%) auf den jeweiligen Bewertungsstichtag diskontiert. Variabel verzinsliche Hypotheken in der Anlagegruppe werden zum Nominalwert bewertet.

Devisenumrechnungskurse gegenüber CHF

AUD	0.5611	HKD	0.1166
CAD	0.6301	JPY	0.0057
EUR	0.9384	NZD	0.5077
GBP	1.1349	USD	0.9062

Weitere Informationen

AWI KMU Darlehen CHF

Die Anlagegruppe erzielt auf Jahressicht eine Performance von 2.65%. Zu dieser Entwicklung trug insbesondere im Monat Dezember die vollständige Rückzahlung eines sich im Recovery befindlichen Kredits bei CG24 einschliesslich damit in Verbindung stehende Solidarhaftungsforderungen bei.

Unter Berücksichtigung von Mehrheitsäusserungen der Anleger wurde im Geschäftsjahr durch den Stiftungsrat beschlossen, die Anlagegruppe AWI KMU Darlehen CHF mit der Möglichkeit der Gründung von Side Pockets weiterzuführen. Die dazu nötige Änderung des Prospekts wurde durchgeführt und anschliessend durch die OAK BV am 20. Dezember 2024 genehmigt. Die Bildung einer Side Pocket war zu Beginn des neuen Geschäftsjahres 2025 geplant. Diese ist jedoch aufgrund eines sich nach dem Bilanzstichtag ergebenden Verkaufs der überwiegenden Mehrheit der betroffenen «non-performing» Kreditpositionen obsolet geworden. Der Verkauf dieser «non-performing» Kreditpositionen wurde am 24.03.2025 vollzogen. Die Ausgabe und Rücknahme von Ansprüchen wird ab dem 31.05.2025 wieder aufgenommen.

Die liquiden Mittel betragen zum Stichtag Mio. 18.9 CHF. Der im Vergleich zu vorherigen Geschäftsjahren höhere Bestand resultiert aus laufenden Rückzahlungen der Darlehen, welche aufgrund des sistierten Anteilsgeschäfts nicht wieder angelegt wurden.

Aufgliederung der Darlehensbestände:

	31.12.2024	31.12.2023
Darlehen CHF	24'570'306.04	28'683'086.41
Swisspeers Darlehen	10'887'312.85	5'482'423.10
Lend Darlehen	9'132'213.12	5'716'037.77
CG24 Darlehen	3'597'656.48	15'751'695.46
CG24 Solidarforderungen	176'882.53	663'294.02
CG24 Solidarverbindlichkeiten	0.00	-371'264.81
Neocredit Darlehen	485'286.16	1'144'424.84
Creditworld Darlehen	290'954.90	296'476.03

In den Darlehenspositionen sind Wertkorrekturen in Höhe von TCHF 4.602 (Vorjahr: TCHF 4.483) enthalten. Die Veränderung geht insbesondere auf Wertkorrekturen von Darlehen der Plattformen Swisspeers und Neocredit zurück. Die Wertkorrekturen der Darlehen bei CG24 und damit in Verbindung stehende Solidarhaftungsforderungen zeigen per Saldo eine Wertaufholung (Recoverybeiträge) um TCHF 444.

Der im Vorjahr durch die Plattform CG24 durchgeführte «Clean-Up» und die dadurch entstandenen Solidarhaftungsverbindlichkeiten und -forderungen wurden im Geschäftsjahr deutlich zurückgeführt. Die Solidarhaftungsverbindlichkeiten sind demnach zum Stichtag vollständig ausgeglichen. Die Solidarhaftungsforderungen sinken um TCHF 486 (-73%) und valutieren zum Stichtag bei TCHF 177.

Für das kommende Geschäftsjahr 2025 wird auf Grundlage einer bevorstehenden Zusammenarbeit mit einem marktführenden Anbieter für Buchhaltungssoftware und einer bereits bekannten Darlehens-Plattform ein weiterer bisher nicht erschlossener Sourcing-Kanal für KMU-Kredite geöffnet werden. Damit besteht umgehender Zugang zu einer Vielzahl kreditfähiger Unternehmen. Wir gehen davon aus, dass das Portfolio in diesem Zusammenhang künftig noch weiter diversifiziert werden kann und Kreditrückflüsse noch schneller reinvestiert werden können.

Bestehende Anlagegruppen ohne Jahresabschluss per 31.12.2024

Die Anlagegruppe AWI Aktien USA hat alle Anteile per 05.10.2020 zurückgegeben.

Die Anlagegruppe AWI Aktien Japan hat alle Anteile per 21.01.2021 zurückgegeben.

Performance und Volatilität

	Lancierungsdatum	Performance p.a. (%)			Volatilität p.a. (%)				
		1 Jahr	5 Jahre	10 Jahre	Seit Lancierung (%)	1 Jahr	5 Jahre	10 Jahre	Seit Lancierung (%)
Aktive Anlagegruppen									
AWI Obligationen Inland CHF	01.11.99	5.39	-0.48	0.47	2.33	3.63	5.36	4.54	3.95
<i>SBI Domestic AAA-BBB Total Return</i>		5.49	-0.37	0.54	2.43	3.61	5.44	4.58	3.98
AWI Obligationen Inland CHF Redex	11.07.13	-0.87	-0.30	-0.40	-0.40	1.27	1.86	1.61	1.55
AWI Wohnbauhypotheken Schweiz	29.03.18	5.54	0.21	-	0.42	2.62	3.95	-	3.41
<i>SBI Domestic AAA-BBB 5-7Y (TR)</i>		5.59	0.05	-	0.40	2.77	4.18	-	3.78
AWI Obligationen Ausland CHF	01.01.08	4.31	-0.15	0.23	1.61	1.90	3.94	3.06	2.78
<i>SBI Foreign AAA-BBB Total Return</i>		4.86	-0.09	0.37	1.69	1.95	4.20	3.23	3.00
AWI Global Staatsanleihen	15.07.92	3.33	-4.92	-1.95	2.33	4.98	5.45	6.21	7.46
<i>J.P. Morgan GBI Global Index (in CHF)</i>		3.88	-4.68	-1.63	2.23	4.77	5.39	6.10	7.42
AWI Global Staatsanleihen Hedged CHF	02.12.19	-3.01	-3.66	-	-3.72	4.36	4.88	-	4.84
<i>J.P. Morgan GBI Global Index (in CHF)</i>		-2.94	-3.30	-	-3.41	4.37	5.05	-	5.02
AWI Global SmartBeta Unternehmensanleihen Hedged CHF	31.01.14	-0.47	-2.24	-0.28	0.23	4.98	7.69	5.88	5.70
<i>ICE Bof AML Global Corporate Hedged CHF</i>		-0.49	-2.09	-0.12	0.39	4.82	7.50	5.77	5.59
AWI Aktien Schweiz SMC	01.04.04	1.66	3.58	8.27	8.78	9.66	17.28	15.79	14.57
<i>SPI Extra Total Return</i>		3.83	1.79	6.36	7.66	7.95	15.17	13.58	12.57
AWI Global SmartBeta Aktien ESG	30.09.14	26.92	8.85	8.97	9.44	9.44	14.65	13.14	13.05
<i>MSCI World ex CH Total Return Net Index, in CHF</i>		28.99	9.92	9.07	9.24	10.48	16.49	14.91	14.79
AWI LongRun Equity	29.11.21	4.90	-	-	0.83	10.72	-	-	18.03
<i>MSCI World AC ex CH Total Return Net</i>		17.97	-	-	6.22	9.14	-	-	16.19
AWI BVG 25 andante	01.11.99	6.96	1.21	2.03	2.51	3.46	6.46	5.16	4.59
<i>Customized Index, Total Return</i>		7.52	1.49	2.50	3.33	3.08	6.21	4.99	4.51
AWI BVG 35 allegro	01.01.84	8.07	1.82	2.73	4.91	4.00	7.41	6.09	5.50
<i>Customized Index, Total Return</i>		8.88	2.27	3.25	5.07	3.49	7.07	5.87	5.39
AWI BVG 45 vivace	01.11.99	8.51	2.07	3.15	2.93	4.35	8.00	6.83	6.33
<i>Customized Index, Total Return</i>		10.16	3.00	3.97	3.80	4.03	8.01	6.85	6.39
AWI Decarbonization Infrastructure Bonds	22.04.22	4.62	-	-	1.51	2.62	-	-	4.26

	Lancierungsdatum	Performance p.a. (%) 1 Jahr	5 Jahre	10 Jahre	Seit Lancierung (%)	Volatilität p.a. (%) 1 Jahr	5 Jahre	10 Jahre	Seit Lancierung (%)
Indexierte Anlagegruppen									
AWI Aktien Schweiz, indexiert	02.05.96	5.76	3.49	5.44	6.19	10.41	12.94	12.23	12.05
<i>SPI Total Return</i>		6.18	3.80	5.73	6.60	9.43	12.86	12.20	12.02
AWI Aktien Emerging Markets, indexiert	02.05.96	15.31	-0.04	2.24	4.18	12.17	15.88	14.96	15.54
<i>MSCI Emerging Markets Total Return Net (in CHF)</i>		15.76	0.36	2.68	4.40	12.55	16.00	15.05	15.57
AWI Aktien Welt ex CH, indexiert	13.02.04	28.11	9.70	8.85	6.35	10.73	16.20	14.76	13.98
<i>MSCI World ex CH Total Return Net (in CHF)</i>		28.99	9.92	9.07	6.56	10.48	16.50	14.91	14.11
Immobilien Anlagegruppen									
AWI Immobilien Schweiz	05.12.08	4.59	3.34	3.72	3.75	1.84	1.82	1.92	2.27
AWI Immobilien Schweiz Indirekt	31.08.15	11.46	3.79	-	5.12	3.26	6.38	-	5.51
<i>SXI Real Estate Funds Broad Index</i>		17.59	4.49	-	5.57	5.92	9.71	-	8.21
Alternative Anlagegruppen									
AWI Insurance Linked Strategies	15.12.15	12.35	6.40	-	4.38	3.05	3.54	-	3.69
AWI KMU Darlehen CHF	31.07.19	2.65	-0.23	-	0.12	1.30	4.98	-	4.80
AWI Insurance Debt Europe Hedged CHF	30.09.21	10.59	-	-	-0.84	2.90	-	-	8.23

Derivative Finanzinstrumente

AWI Insurance Linked Strategies in USD

Offene Devisentermingeschäfte per 31.12.24

Derivate	Fälligkeit	Short/Long	Fremd-währung	Wgh	Fonds-währung	Basis-wert	Einstands-kurs	Termin-kurs	FX-Kurs	Wert in USD
Devisenterminkontrakt	07.02.2025	Short (verkauft)	AUD	296'055	193'277	USD	0.6528	0.6528	0.6192	183'311
Devisenterminkontrakt	07.02.2025	Short (verkauft)	AUD	8'503'945	5'553'162	USD	0.6530	0.6530	0.6192	5'265'464
Devisenterminkontrakt	07.02.2025	Short (verkauft)	CAD	47'680	34'270	USD	0.7187	0.7187	0.6963	33'199
Devisenterminkontrakt	07.02.2025	Short (verkauft)	CAD	4'852'320	3'488'541	USD	0.7189	0.7189	0.6963	3'378'627
Devisenterminkontrakt	07.02.2025	Short (verkauft)	CAD	800'000	559'793	USD	0.6997	0.6997	0.6963	557'033
Devisenterminkontrakt	07.02.2025	Short (verkauft)	CHF	17'885	20'405	USD	1.1409	1.1409	1.1082	19'819
Devisenterminkontrakt	07.02.2025	Short (verkauft)	CHF	1'982'115	2'267'304	USD	1.1439	1.1439	1.1082	2'196'483
Devisenterminkontrakt	07.02.2025	Short (verkauft)	EUR	97'189	103'447	USD	1.0644	1.0644	1.0371	100'792
Devisenterminkontrakt	07.02.2025	Short (verkauft)	EUR	4'402'811	4'697'594	USD	1.0670	1.0670	1.0371	4'566'050
Devisenterminkontrakt	07.02.2025	Short (verkauft)	NZD	63'498	37'680	USD	0.5934	0.5934	0.5604	35'584
Devisenterminkontrakt	07.02.2025	Short (verkauft)	NZD	1'036'502	615'259	USD	0.5936	0.5936	0.5604	580'854

Deckungspflicht

Engagement-reduzierende Derivate

Deckung		Wert in USD
Liquidität	AUD	148'291
Special Purpose Vehicle (SPV)	AUD	5'391'731
Liquidität	CAD	39'173
Special Purpose Vehicle (SPV)	CAD	3'974'758
Liquidität	CHF	146'615
Special Purpose Vehicle (SPV)	CHF	2'104'434
Liquidität	EUR	21'969
Special Purpose Vehicle (SPV)	EUR	170'085
Katastrophenanl. (Cat bonds)	EUR	4'573'787
Liquidität	NZD	29'767
Katastrophenanl. (Cat bonds)	NZD	567'882

Deckungsgrad

AUD Short	101.7%
CAD Short	101.1%
CHF Short	101.6%
EUR Short	102.1%
NZD Short	97.0% ¹⁾

Gegenparteirisiko

Die OTC-Geschäfte wurden mit Gegenparteien getätigt, die ein Rating von mindestens A aufweisen.

¹⁾ Unterdeckung per 31.12.2024

Die Unterdeckung hat auf das Gesamtportfolio keinen wesentlichen Einfluss und ist im tolerablen Rahmen gemäss Anlagerichtlinien. Um die operativen Aufwände zu Gunsten der Anleger möglichst tief zu halten werden die Devisenterminkontrakte periodisch adjustiert. Es erfolgt eine laufende Überwachung auf Über- und Unterdeckung.



Anlagestiftung Winterthur für Personalvorsorge (AWI) Winterthur

Bericht der Revisionsstelle
an die Anlegerversammlung

zur Jahresrechnung 2024

Bericht der Revisionsstelle

an die Anlegerversammlung der Anlagestiftung Winterthur für Personalvorsorge (AWI), Winterthur

Bericht zur Prüfung der Jahresrechnung

Prüfungsurteil

Wir haben die Jahresrechnung der Anlagestiftung Winterthur für Personalvorsorge (AWI) (Anlagestiftung) – bestehend aus den Vermögens- und Erfolgsrechnungen des Anlagevermögens, der Bilanz und der Erfolgsrechnung des Stammvermögens für das am 31. Dezember 2024 endende Jahr sowie dem Anhang, einschliesslich einer Zusammenfassung bedeutsamer Rechnungslegungsmethoden – geprüft.

Nach unserer Beurteilung entspricht die Jahresrechnung (Seiten 10 bis 38) dem schweizerischen Gesetz, den Statuten und den Reglementen.

Grundlage für das Prüfungsurteil

Wir haben unsere Abschlussprüfung in Übereinstimmung mit dem schweizerischen Gesetz und den Schweizer Standards zur Abschlussprüfung (SA-CH) durchgeführt. Unsere Verantwortlichkeiten nach diesen Vorschriften und Standards sind im Abschnitt «Verantwortlichkeiten der Revisionsstelle für die Prüfung der Jahresrechnung» unseres Berichts weitergehend beschrieben. Wir sind von der Anlagestiftung unabhängig in Übereinstimmung mit den schweizerischen gesetzlichen Vorschriften und den Anforderungen des Berufsstands und wir haben unsere sonstigen beruflichen Verhaltenspflichten in Übereinstimmung mit diesen Anforderungen erfüllt.

Wir sind der Auffassung, dass die von uns erlangten Prüfungsnachweise ausreichend und geeignet sind, um als eine Grundlage für unser Prüfungsurteil zu dienen.

Sonstige Informationen

Der Stiftungsrat ist für die sonstigen Informationen verantwortlich. Die sonstigen Informationen umfassen die im Geschäftsbericht enthaltenen Informationen, aber nicht die Jahresrechnung und unseren dazugehörigen Bericht.

Unser Prüfungsurteil zur Jahresrechnung erstreckt sich nicht auf die sonstigen Informationen, und wir bringen keinerlei Form von Prüfungsschlussfolgerung hierzu zum Ausdruck.

Im Zusammenhang mit unserer Abschlussprüfung haben wir die Verantwortlichkeit, die sonstigen Informationen zu lesen und dabei zu würdigen, ob die sonstigen Informationen wesentliche Unstimmigkeiten zur Jahresrechnung oder unseren bei der Abschlussprüfung erlangten Kenntnissen aufweisen oder anderweitig wesentlich falsch dargestellt erscheinen.

Falls wir auf Grundlage der von uns durchgeführten Arbeiten den Schluss ziehen, dass eine wesentliche falsche Darstellung dieser sonstigen Informationen vorliegt, sind wir verpflichtet, über diese Tatsache zu berichten. Wir haben in diesem Zusammenhang nichts zu berichten.

Verantwortlichkeiten des Stiftungsrats für die Jahresrechnung

Der Stiftungsrat ist verantwortlich für die Aufstellung einer Jahresrechnung in Übereinstimmung mit den gesetzlichen Vorschriften, den Statuten und den Reglementen und für die interne Kontrolle, die der Stiftungsrat als notwendig feststellt, um die Aufstellung einer Jahresrechnung zu ermöglichen, die frei von wesentlichen falschen Darstellungen aufgrund von dolosen Handlungen oder Irrtümern ist.

Verantwortlichkeiten der Revisionsstelle für die Prüfung der Jahresrechnung

Unsere Ziele sind, hinreichende Sicherheit darüber zu erlangen, ob die Jahresrechnung als Ganzes frei von wesentlichen falschen Darstellungen aufgrund von dolosen Handlungen oder Irrtümern ist, und einen Bericht abzugeben, der unser Prüfungsurteil beinhaltet. Hinreichende Sicherheit ist ein hohes Mass an Sicherheit, aber keine Garantie dafür, dass eine in Übereinstimmung mit dem schweizerischen Gesetz und den SA-CH durchgeführte Abschlussprüfung eine wesentliche falsche Darstellung, falls eine solche vorliegt, stets aufdeckt. Falsche Darstellungen können aus dolosen Handlungen oder Irrtümern resultieren und werden als wesentlich gewürdigt, wenn von ihnen einzeln oder insgesamt vernünftigerweise erwartet werden könnte, dass sie die auf der Grundlage dieser Jahresrechnung getroffenen wirtschaftlichen Entscheidungen von Nutzern beeinflussen.

Als Teil einer Abschlussprüfung in Übereinstimmung mit dem schweizerischen Gesetz und den SA-CH üben wir während der gesamten Abschlussprüfung pflichtgemässes Ermessen aus und bewahren eine kritische Grundhaltung. Darüber hinaus:

- identifizieren und beurteilen wir die Risiken wesentlicher falscher Darstellungen in der Jahresrechnung aufgrund von dolosen Handlungen oder Irrtümern, planen und führen Prüfungshandlungen als Reaktion auf diese Risiken durch sowie erlangen Prüfungsnachweise, die ausreichend und geeignet sind, um als Grundlage für unser Prüfungsurteil zu dienen. Das Risiko, dass aus dolosen Handlungen resultierende wesentliche falsche Darstellungen nicht aufgedeckt werden, ist höher als ein aus Irrtümern resultierendes, da dolose Handlungen kollusives Zusammenwirken, Fälschungen, beabsichtigte Unvollständigkeiten, irreführende Darstellungen oder das Ausserkraftsetzen interner Kontrollen beinhalten können.
- gewinnen wir ein Verständnis von der für die Abschlussprüfung relevanten internen Kontrolle, um Prüfungshandlungen zu planen, die unter den gegebenen Umständen angemessen sind, jedoch nicht mit dem Ziel, ein Prüfungsurteil zur Wirksamkeit der internen Kontrolle der Anlagestiftung abzugeben.
- beurteilen wir die Angemessenheit der angewandten Rechnungslegungsmethoden sowie die Vertretbarkeit der dargestellten geschätzten Werte in der Rechnungslegung und damit zusammenhängenden Angaben.

Wir kommunizieren mit dem obersten Organ bzw. dessen zuständigem Ausschuss unter anderem über bedeutsame Prüfungsfeststellungen, einschliesslich etwaiger bedeutsamer Mängel der internen Kontrolle, die wir während unserer Abschlussprüfung identifizieren.

Bericht zu sonstigen gesetzlichen und anderen rechtlichen Anforderungen

Der Stiftungsrat ist für die Erfüllung der gesetzlichen Aufgaben und die Umsetzung der statutarischen und reglementarischen Bestimmungen zur Organisation, zur Geschäftsführung und zur Vermögensanlage verantwortlich, soweit diese Aufgaben nicht von der Anlegerversammlung wahrgenommen werden. In Übereinstimmung mit Art. 10 ASV und Art. 35 BVV 2 haben wir die vorgeschriebenen Prüfungen vorgenommen.

Wir haben geprüft, ob:

- die Organisation und die Geschäftsführung den gesetzlichen, statutarischen und reglementarischen Bestimmungen entsprechen und ob eine der Grösse und Komplexität angemessene interne Kontrolle existiert;
- die Vermögensanlage den gesetzlichen, statutarischen und reglementarischen Bestimmungen einschliesslich der Anlagerichtlinien entspricht;
- die Vorkehren zur Sicherstellung der Loyalität in der Vermögensverwaltung getroffen wurden und die Einhaltung der Loyalitätspflichten sowie die Offenlegung der Interessenverbindungen durch das zuständige Organ hinreichend kontrolliert wird;
- die vom Gesetz verlangten Angaben und Meldungen an die Aufsichtsbehörde gemacht wurden;
- in den offen gelegten Rechtsgeschäften mit Nahestehenden die Interessen der Anlagestiftung gewahrt sind.

Wir bestätigen, dass die diesbezüglichen anwendbaren gesetzlichen, statutarischen und reglementarischen Vorschriften einschliesslich der Anlagerichtlinien eingehalten sind.

Wir empfehlen, die vorliegende Jahresrechnung zu genehmigen.

PricewaterhouseCoopers AG

Philippe Bingert
Zugelassener Revisionsexperte
Leitender Revisor

Marco Tiefenthal
Zugelassener Revisionsexperte

Zürich, 9. April 2025

Überschreitung der Schuldner- und Gesellschaftsbegrenzung

Unter Anwendung von Art. 26a Abs. 1 ASV und gestützt auf die Verordnung des EDI über die Voraussetzungen für die Überschreitung der Schuldner- und Gesellschaftsbegrenzungen von Anlagestiftungen wurden bei den nachfolgenden Anlagegruppen Schuldner mit einem Anteil am NAV von über 10% beziehungsweise Beteiligungen mit einem Anteil von über 5% am NAV gehalten. Forderungen gegenüber der Eidgenossenschaft und schweizerischen Pfandbriefinstituten sind unbeschränkt haltbar.

AWI Obligationen Inland CHF

<i>Anzahl der gehaltenen Schuldner</i>		48	
Benchmark: SBI AAA-BBB Domestic Total Return			
Benchmarkfremde Anlagen	(%)	Schuldner > 10% Beteiligungen > 5%	(%)
Cembra Money Bank AG	0.66	keine	
SGS SA	0.49		
Allreal Holding AG	0.16		
Swiss Life Holding AG	0.77		
Emissionszentrale für gemeinnützige Wohnbauträger EGW	0.40		

AWI Obligationen Ausland CHF

<i>Anzahl der gehaltenen Schuldner</i>		79	
Benchmark: SBI Foreign AAA-BBB Total Return			
Benchmarkfremde Anlagen	(%)	Schuldner > 10% Beteiligungen > 5%	(%)
Goldman Sachs Group Inc	0.62	keine	
Achmea Bank NV	0.51		
Orange SA	0.41		
Schweizer Pfandbriefinstitute	5.37		

AWI Global Staatsanleihen

Anzahl der gehaltenen Schuldner 20

Benchmark: J.P. Morgan GBI Global Index (in CHF)

Benchmarkfremde Anlagen	(%)	Schuldner > 10% Beteiligungen > 5%	(%)
Deutschland	0.61	USA	34.49
BNG Bank	1.12	Japan	14.72
Spanien	2.10		
Europäische Investitionsbank	4.68		
Kreditanstalt für Wiederaufbau	3.91		
Vereinigte Staaten von Amerika	10.52		
Chile	1.81		
Italien	1.60		

AWI Global Staatsanleihen Hedged CHF

Anzahl der gehaltenen Schuldner 20

Benchmark: J.P. Morgan GBI Global Index (in CHF)

Benchmarkfremde Anlagen	(%)	Schuldner > 10% Beteiligungen > 5%	(%)
Deutschland	0.61	USA	34.49
BNG Bank	1.12	Japan	14.72
Spanien	2.10		
Europäische Investitionsbank	4.68		
Kreditanstalt für Wiederaufbau	3.91		
Vereinigte Staaten von Amerika	10.52		
Chile	1.81		
Italien	1.60		

AWI LongRun Equity

Anzahl der gehaltenen Gesellschaften 24

Benchmark: MSCI World AC ex CH Total Return Net

Benchmarkfremde Anlagen	(%)	Schuldner > 10% Beteiligungen > 5%	(%)
keine		Alphabet Inc	8.23
		Microsoft Corp	7.94
		Mastercard Inc	6.22
		Moody's Corp	5.56
		ASML Holding	5.47

AWI Aktien Schweiz, indexiert

Anzahl der gehaltenen Gesellschaften 203

Benchmark: SPI Total Return

Benchmarkfremde Anlagen	(%)	Schuldner > 10% Beteiligungen > 5%	(%)
keine		Nestle	12.71
		Novartis	11.75
		Roche Holdings	11.63
		UBS Group	5.49
		Zurich Insurance Group	5.11
		ABB	5.07

AWI Aktien Emerging Markets, indexiert

Anzahl der gehaltenen Gesellschaften 1'246

Benchmark: MSCI Emerging Markets Total Return Net, in CHF

Benchmarkfremde Anlagen	(%)	Schuldner > 10% Beteiligungen > 5%	(%)
keine		Taiwan Manufactor. Co	10.43

AWI Langzeitentwicklung

	2024	2023	2022	2021	2020
Anlagestiftung Winterthur AWI					
Vermögen Anlagegruppen in Mio. CHF	1'398.09	1'245.12	1'243.86	1'556.11	1'524.21
Ansprüche	900'997.00	937'175.00	965'452.95	1'038'939.59	1'004'323.57
Anleger	146	149	159	166	158
AWI Obligationen Inland CHF					
Vermögen in Mio. CHF	109.60	110.34	86.53	129.35	76.71
Ansprüche	95'463.98	101'283.29	85'446.94	111'643.55	64'587.76
Inventarwert 31.12. in CHF	1'148.09	1'089.40	1'012.66	1'158.62	1'187.70
Performance in % p.a.	5.39	7.58	-12.60	-2.45	1.00
Performance in % - 3 Jahre p.a.	-0.30	-2.84	-4.86	0.61	1.44
Volatilität in % - 3 Jahre p.a.	5.71	5.55	5.94	4.79	4.53
Performance in % - 5 Jahre p.a.	-0.48	-0.86	-2.30	0.38	1.19
Volatilität in % - 5 Jahre p.a.	5.36	5.48	5.21	4.02	4.17
Performance in % - 10 Jahre p.a.	0.47	0.72	-0.31	1.30	2.25
Volatilität in % - 10 Jahre p.a.	4.54	4.48	4.38	3.63	3.58
AWI Obligationen Inland CHF Redex					
Vermögen in Mio. CHF	7.65	11.58	25.67	20.18	20.26
Ansprüche	8'019.23	12'019.23	26'949.23	20'949.23	20'949.23
Inventarwert 31.12. in CHF	954.94	963.29	952.67	963.42	966.94
Performance in % p.a.	-0.87	1.11	-1.12	-0.36	-0.25
Performance in % - 3 Jahre p.a.	-0.29	-0.13	-0.58	0.27	-0.48
Volatilität in % - 3 Jahre p.a.	1.47	1.47	2.05	2.13	2.06
Performance in % - 5 Jahre p.a.	-0.30	0.16	-0.59	-0.40	-0.21
Volatilität in % - 5 Jahre p.a.	1.86	1.92	1.79	1.72	1.65
Performance in % - 10 Jahre p.a.	-0.40	-0.28			
Volatilität in % - 10 Jahre p.a.	1.61	1.59			
AWI Wohnbauhypotheken Schweiz					
Vermögen in Mio. CHF	163.59	169.15	159.66	169.33	139.84
Ansprüche	159'056.06	173'563.06	173'726.40	166'306.12	137'213.37
Inventarwert 31.12. in CHF	1'028.52	974.56	919.04	1'018.20	1'019.16
Performance in % p.a.	5.54	6.04	-9.74	-0.09	0.12
Performance in % - 3 Jahre p.a.	5.08	-1.48	-3.35	0.49	
Volatilität in % - 3 Jahre p.a.	0.34	4.81	4.28	0.78	
Performance in % - 5 Jahre p.a.	3.95	-0.58			
Volatilität in % - 5 Jahre p.a.	0.21	3.73			
AWI Obligationen Ausland CHF					
Vermögen in Mio. CHF	42.82	37.84	40.74	52.01	26.57
Ansprüche	32'650.76	30'095.61	33'898.37	39'775.35	20'085.15
Inventarwert 31.12. in CHF	1'311.60	1'257.39	1'201.90	1'307.66	1'322.87
Performance in % p.a.	4.31	4.62	-8.09	-1.15	0.10
Performance in % - 3 Jahre p.a.	0.10	-1.68	-3.11	0.21	0.44
Volatilität in % - 3 Jahre p.a.	3.45	3.33	4.64	4.01	3.89
Performance in % - 5 Jahre p.a.	-0.15	-0.66	-1.64	0.03	0.39
Volatilität in % - 5 Jahre p.a.	3.94	3.96	3.80	3.19	3.20
Performance in % - 10 Jahre p.a.	0.23	0.26	-0.21	1.22	1.66
Volatilität in % - 10 Jahre p.a.	3.06	3.03	2.98	2.62	2.64

	2024	2023	2022	2021	2020
AWI Global Staatsanleihen					
Vermögen in Mio. CHF	7.89	8.06	8.60	10.32	25.77
Ansprüche	7'178.45	7'578.45	7'578.45	7'578.45	18'128.45
Inventarwert 31.12. in CHF	1'099.64	1'064.20	1'134.44	1'361.87	1'421.69
Performance in % p.a.	3.33	-6.19	-16.70	-4.21	0.44
Performance in % - 3 Jahre p.a.	6.19	-9.20	-7.11	-0.10	1.32
Volatilität in % - 3 Jahre p.a.	-6.87	5.81	5.43	4.49	5.01
Performance in % - 5 Jahre p.a.	-4.92	-4.87	-3.65	0.44	1.94
Volatilität in % - 5 Jahre p.a.	5.45	5.50	5.65	4.92	5.09
Performance in % - 10 Jahre p.a.	-1.95	-1.30	-1.39	0.39	1.49
Volatilität in % - 10 Jahre p.a.	6.21	6.24	6.15	6.30	7.71
AWI Global Staatsanleihen Hedged CHF					
Vermögen in Mio. CHF	18.28	18.52	18.61	24.75	16.44
Ansprüche	22'176.51	21'783.54	21'903.39	24'852.99	15'990.00
Inventarwert 31.12. in CHF	824.47	850.10	849.73	995.88	1'028.00
Performance in % p.a.	-3.01	0.04	-14.68	-3.12	3.44
Performance in % - 3 Jahre p.a.	-6.10	-6.14			
Volatilität in % - 3 Jahre p.a.	5.80	5.48			
AWI Global SmartBeta Unternehmensanleihen Hedged CHF					
Vermögen in Mio. CHF	36.97	48.84	62.04	103.65	203.58
Ansprüche	36'070.52	47'414.68	63'002.89	87'185.42	166'510.44
Inventarwert 31.12. in CHF	1'025.21	1'030.06	984.74	1'118.89	1'222.62
Performance in % p.a.	-0.47	4.60	-17.17	-2.76	6.48
Performance in % - 3 Jahre p.a.	-4.81	-5.55	-4.99	3.82	3.39
Volatilität in % - 3 Jahre p.a.	8.21	7.88	8.20	5.89	5.71
Performance in % - 5 Jahre p.a.	-2.24	-0.61	-2.29	1.95	3.22
Volatilität in % - 5 Jahre p.a.	7.69	7.60	6.69	4.77	4.82
AWI Aktien Schweiz SMC					
Vermögen in Mio. CHF	100.03	96.25	95.83	166.60	127.52
Ansprüche	17'411.80	17'030.93	18'893.12	23'314.75	23'466.33
Inventarwert 31.12. in CHF	5'745.33	5'651.43	5'072.42	7'145.72	5'434.33
Performance in % p.a.	1.66	11.41	-29.01	31.49	12.82
Performance in % - 3 Jahre p.a.	-7.01	1.31	1.74	24.69	6.35
Volatilität in % - 3 Jahre p.a.	16.82	17.86	19.90	15.86	17.49
Performance in % - 5 Jahre p.a.	3.58	8.93	2.35	15.40	13.33
Volatilität in % - 5 Jahre p.a.	17.28	17.91	18.16	15.20	15.00
Performance in % - 10 Jahre p.a.	8.27	8.56	10.73	15.92	9.82
Volatilität in % - 10 Jahre p.a.	15.79	15.64	15.18	13.59	14.33
AWI Global SmartBeta Aktien ESG					
Vermögen in Mio. CHF	73.85	58.25	57.85	67.60	41.31
Ansprüche	29'046.87	29'076.77	30'949.05	31'072.49	24'515.57
Inventarwert 31.12. in CHF	2'542.60	2'003.25	1'869.05	2'175.66	1'685.02
Performance in % p.a.	26.92	7.18	-14.09	29.12	1.33
Performance in % - 3 Jahre p.a.	5.33	5.94	3.97	17.88	6.70
Volatilität in % - 3 Jahre p.a.	13.14	13.55	17.60	14.88	14.88
Performance in % - 5 Jahre p.a.	8.85	8.57	6.15	12.89	8.88
Volatilität in % - 5 Jahre p.a.	14.65	14.75	15.31	13.06	12.53

	2024	2023	2022	2021	2020
AWI LongRun Equity (Lancierung 29.11.2021)					
Vermögen in Mio. USD	66.87	55.30	44.81	60.29	
Ansprüche	65'181.70	56'546.79	56'979.69	58'847.88	
Inventarwert 31.12. in USD	1'025.98	978.02	786.51	1'024.49	
Performance in % p.a.	4.90	24.35	-23.23	2.45	
AWI BVG 25 andante					
Vermögen in Mio. CHF	12.46	11.28	14.62	18.91	14.15
Ansprüche	7'183.14	6'951.12	9'521.19	10'643.73	8'489.13
Inventarwert 31.12. in CHF	1'735.48	1'622.48	1'535.97	1'776.40	1'667.25
Performance in % p.a.	6.96	5.63	-13.53	6.55	2.04
Performance in % - 3 Jahre p.a.	-0.77	-0.90	-2.04	6.03	2.48
Volatilität in % - 3 Jahre p.a.	6.57	6.68	7.44	5.45	5.22
Performance in % - 5 Jahre p.a.	1.21	1.72	-0.17	4.01	3.03
Volatilität in % - 5 Jahre p.a.	6.46	6.46	6.13	4.57	4.33
Performance in % - 10 Jahre p.a.	2.03	2.17	1.95	4.06	3.63
Volatilität in % - 10 Jahre p.a.	5.16	5.08	4.93	3.98	3.87
AWI BVG 35 allegro					
Vermögen in Mio. CHF	153.88	148.67	148.79	214.35	232.69
Ansprüche	61'139.79	63'837.93	67'711.58	83'714.82	98'950.07
Inventarwert 31.12. in CHF	2'516.98	2'328.93	2'197.36	2'560.48	2'351.59
Performance in % p.a.	8.07	5.99	-14.18	8.88	2.26
Performance in % - 3 Jahre p.a.	-0.57	-0.32	-1.50	7.69	3.15
Volatilität in % - 3 Jahre p.a.	7.31	7.52	8.63	6.55	6.38
Performance in % - 5 Jahre p.a.	1.82	2.58	0.50	5.26	3.87
Volatilität in % - 5 Jahre p.a.	7.41	7.44	7.20	5.57	5.32
Performance in % - 10 Jahre p.a.	2.73	2.85	2.84	5.16	4.33
Volatilität in % - 10 Jahre p.a.	6.09	6.00	5.87	4.89	4.79
AWI BVG 45 vivace					
Vermögen in Mio. CHF	32.42	30.13	30.95	34.46	31.64
Ansprüche	16'413.13	16'546.73	18'041.73	17'161.92	17'331.71
Inventarwert 31.12. in CHF	1'975.52	1'820.65	1'715.19	2'008.20	1'825.40
Performance in % p.a.	8.51	6.15	-14.59	10.01	2.38
Performance in % - 3 Jahre p.a.	7.75	-0.09	-1.28	8.78	3.57
Volatilität in % - 3 Jahre p.a.	-0.54	7.99	9.34	7.31	7.32
Performance in % - 5 Jahre p.a.	8.00	3.14	0.87	6.09	4.53
Volatilität in % - 5 Jahre p.a.	2.07	8.09	7.95	6.34	6.16
Performance in % - 10 Jahre p.a.	6.83	3.30	3.52	6.02	4.92
Volatilität in % - 10 Jahre p.a.	3.15	6.74	6.65	5.71	5.70
AWI Decarbonization Infrastructure Bonds (Lancierung 22.04.2022)					
Vermögen in Mio. CHF	91.23	8.61	4.25		
Ansprüche	13'551.28	8'646.28	4'493.75		
Inventarwert 31.12. in CHF	1'041.36	995.35	946.47		
Performance in % p.a.	4.62	5.16	-		

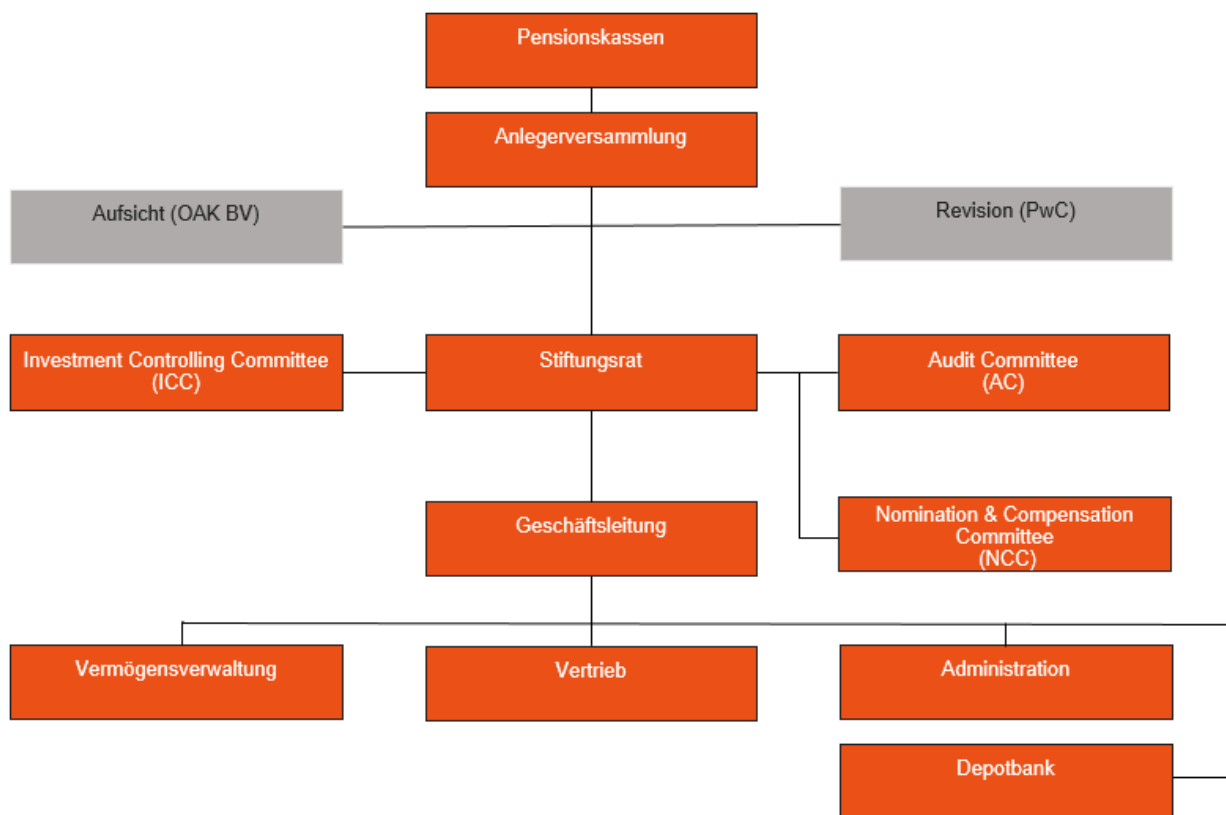
	2024	2023	2022	2021	2020
AWI Aktien Schweiz, indexiert					
Vermögen in Mio. CHF	43.94	56.56	59.35	75.07	73.01
Ansprüche	8'397.26	11'432.19	12'688.94	13'394.64	16'011.99
Inventarwert 31.12. in CHF	5'232.82	4'947.73	4'677.05	5'604.33	4'559.91
Performance in % p.a.	5.76	5.79	-16.55	22.90	3.46
Performance in % - 3 Jahre p.a.	-2.26	2.76	2.00	18.27	7.09
Volatilität in % - 3 Jahre p.a.	12.18	13.02	14.52	12.28	12.43
Performance in % - 5 Jahre p.a.	3.49	7.88	4.73	12.56	7.64
Volatilität in % - 5 Jahre p.a.	12.94	12.91	13.16	11.38	11.14
Performance in % - 10 Jahre p.a.	5.44	6.10	7.81	11.53	8.34
Volatilität in % - 10 Jahre p.a.	12.23	12.01	11.98	11.15	11.32
AWI Aktien Europa ex CH, indexiert (Jahr 2024 alle Anteile zurückgegeben)					
Vermögen in Mio. CHF		0.34	4.95	5.66	5.43
Ansprüche		106.77	1'704.65	1'704.65	1'974.15
Inventarwert 31.12. in CHF		3'189.67	2'906.25	3'318.67	2'749.46
Performance in % p.a.		9.75	-12.43	20.70	-4.88
Performance in % - 3 Jahre p.a.		5.08	0.18	11.48	-0.73
Volatilität in % - 3 Jahre p.a.		15.20	21.22	19.52	19.76
Performance in % - 5 Jahre p.a.		5.90	0.67	7.29	3.67
Volatilität in % - 5 Jahre p.a.		18.31	18.65	16.88	17.00
Performance in % - 10 Jahre p.a.		3.39	4.41	7.41	4.16
Volatilität in % - 10 Jahre p.a.		15.90	15.95	14.76	15.33
AWI Aktien Japan, indexiert (Jahr 2021 alle Anteile zurückgegeben)					
Vermögen in Mio. CHF					49.61
Ansprüche					46'121.48
Inventarwert 31.12. in CHF					1'075.71
Performance in % p.a.					4.17
Performance in % - 3 Jahre p.a.					2.38
Volatilität in % - 3 Jahre p.a.					14.99
Performance in % - 5 Jahre p.a.					5.67
Volatilität in % - 5 Jahre p.a.					13.31
Performance in % - 10 Jahre p.a.					5.60
Volatilität in % - 10 Jahre p.a.					13.89

	2024	2023	2022	2021	2020
AWI Aktien Emerging Markets, indexiert					
Vermögen in Mio. CHF	23.24	19.42	27.11	34.36	90.43
Ansprüche	8'010.45	7'717.75	10'696.68	11'024.16	28'888.89
Inventarwert 31.12. in CHF	2'901.87	2'516.56	2'534.07	3'117.07	3'130.41
Performance in % p.a.	15.31	-0.69	-18.70	-0.43	7.67
Performance in % - 3 Jahre p.a.	-2.35	-7.02	-4.47	7.39	2.33
Volatilität in % - 3 Jahre p.a.	14.29	13.95	17.91	17.32	17.42
Performance in % - 5 Jahre p.a.	-0.04	-0.00	-2.80	6.92	9.55
Volatilität in % - 5 Jahre p.a.	15.88	16.48	16.49	15.31	15.37
Performance in % - 10 Jahre p.a.	2.24	1.63	1.11	4.69	2.73
Volatilität in % - 10 Jahre p.a.	14.96	14.84	14.72	14.34	14.70
AWI Aktien Welt ex CH, indexiert					
Vermögen in Mio. CHF	14.36	9.26	8.51	13.39	50.00
Ansprüche	3'941.10	3'253.66	3'371.38	4'402.43	20'727.17
Inventarwert 31.12. in CHF	3'644.28	2'844.59	2'524.80	3'042.22	2'412.32
Performance in % p.a.	28.11	12.67	-17.01	26.11	5.19
Performance in % - 3 Jahre p.a.	6.20	5.65	3.26	18.48	6.62
Volatilität in % - 3 Jahre p.a.	14.61	14.34	19.20	16.97	17.52
Performance in % - 5 Jahre p.a.	9.70	9.24	4.87	12.38	9.19
Volatilität in % - 5 Jahre p.a.	16.20	16.61	17.09	14.76	14.80
Performance in % - 10 Jahre p.a.	8.85	7.87	8.80	12.13	9.02
Volatilität in % - 10 Jahre p.a.	14.76	14.41	14.40	13.00	13.36
AWI Immobilien Schweiz					
Vermögen in Mio. CHF	95.34	108.20	111.90	111.41	97.89
Ansprüche	82'668	94'271.00	94'271.00	94'271.00	84'364.00
Inventarwert 31.12. in CHF	1'153.41	1'147.74	1'186.96	1'181.84	1'160.32
Performance in % p.a.	4.59	-0.46	3.47	4.99	4.26
Performance in % - 3 Jahre p.a.	2.51	2.64	4.23	4.55	4.51
Volatilität in % - 3 Jahre p.a.	1.72	1.97	1.60	1.67	1.31
Performance in % - 5 Jahre p.a.	3.34	3.31	4.39	4.56	4.18
Volatilität in % - 5 Jahre p.a.	1.82	1.69	1.41	1.89	1.91
Performance in % - 10 Jahre p.a.	3.72	3.74	4.26	4.38	4.30
Volatilität in % - 10 Jahre p.a.	1.92	2.10	2.17	2.39	2.45
Ausschüttungen	15.30	30.00	34.00	35.00	34.00
AWI Immobilien Schweiz indirekt					
Vermögen in Mio. CHF	26.37	26.08	26.18	34.23	34.97
Ansprüche	16'550.61	18'238.28	19'120.69	22'989.10	25'098.78
Inventarwert 31.12. in CHF	1'593.88	1'429.99	1'369.01	1'489.09	1'393.29
Performance in % p.a.	11.46	4.45	-8.06	6.88	5.29
Performance in % - 3 Jahre p.a.	2.29	0.87	1.14	9.72	6.08
Volatilität in % - 3 Jahre p.a.	5.60	6.02	7.37	6.72	6.59
Performance in % - 5 Jahre p.a.	3.79	4.87	3.24	6.47	6.27
Volatilität in % - 5 Jahre p.a.	9.71	6.65	6.41	5.92	5.56

	2024	2023	2022	2021	2020
AWI Insurance Linked Strategies					
Vermögen in Mio. USD	207.93	182.51	151.78	158.10	139.62
Ansprüche	140'885.47	138'934.17	133'807.58	139'036.61	123'271.24
Inventarwert 31.12. in CHF	1'475.90	1'313.67	1'134.38	1'137.14	1'132.62
Performance in % p.a.	12.35	15.81	-0.24	0.40	4.68
Performance in % - 3 Jahre p.a.	9.07	5.07	1.59	3.25	4.30
Volatilität in % - 3 Jahre p.a.	4.16	3.96	3.57	1.92	1.75
Performance in % - 5 Jahre p.a.	6.40	4.92	2.59	1.86	2.57
Volatilität in % - 5 Jahre p.a.	3.54	3.30	2.94	3.56	3.53
AWI KMU Darlehen CHF					
Vermögen in Mio. CHF	43.46	42.34	46.94	45.44	42.96
Ansprüche	43'169.24	43'169.24	43'039.74	42'786.85	41'648.66
Inventarwert 31.12. in CHF	1'006.79	980.82	1'090.68	1'062.07	1'031.41
Performance in % p.a.	2.65	-10.07	2.69	2.97	1.28
Performance in % - 3 Jahre p.a.	-1.76	-4.90			
Volatilität in % - 3 Jahre p.a.	6.42	6.39			
AWI Insurance Debt Europe Hedged CHF (Lancierung 30.09.2021)					
Vermögen in Mio. CHF	26.10	24.35	22.89	26.02	
Ansprüche	26'831.68	27'677.55	27'656.54	26'283.48	
Inventarwert 31.12. in CHF	972.84	879.67	827.52	990.06	
Performance in % p.a.	10.59	6.30	-16.42	-0.99	

Weitere Informationen

Corporate Governance bei der AWI



Anlegerversammlung

Die Anlegerversammlung bildet das oberste Organ der Stiftung und wird durch die Vertreter der Anleger gebildet. Die Kompetenzen umfassen insbesondere die Beschlussfassung über die Anträge an die Aufsichtsbehörde zur Änderung der Statuten und des Stiftungsreglements, die Wahl der Mitglieder und des Präsidenten des Stiftungsrats sowie der Revisionsstelle. Ferner nimmt sie den Jahresbericht sowie den Bericht der Revisionsstelle zur Kenntnis, genehmigt die Jahresrechnung und erteilt dem Stiftungsrat sowie der Geschäftsleitung Décharge.

Stiftungsrat

Der Stiftungsrat trägt die Gesamtverantwortung für die Anlagestiftung. Zu diesem Zweck verfügt er über alle Kompetenzen, welche nicht der Anlegerversammlung vorbehalten sind. Der Stiftungsrat kann Aufgaben delegieren und ernennt die Geschäftsleitung.

Revisionsstelle

Die Revisionsstelle überprüft die Tätigkeiten des Stiftungsrats und der von diesem Beauftragten auf ihre Rechtmässigkeit und Übereinstimmung mit den Anforderungen der Aufsichtsbehörde sowie den mit den Bestimmungen der Statuten, sämtlicher Reglemente und der Anlagerichtlinien. Ferner prüft sie die Buchführung und die Jahresrechnung der Stiftung. Die Aufgaben der Revisionsstelle sind in der Verordnung über die Anlagestiftungen (ASV) geregelt.

Geschäftsleitung

Die Geschäftsleitung führt die Geschäfte im Rahmen der Gesetze und der Verordnungen, der Statuten und des Stiftungsreglements der Anlagestiftung, der Spezialreglemente, Direktiven und Beschlüsse des Stiftungsrats sowie der Weisungen der Aufsichtsbehörde.

Komitees

Die Aufgaben, Verantwortungen und Kompetenzen der drei Stiftungsrat-Komitees (Audit Committee, Investment Controlling Committee und Nomination & Compensation Committee) sind im Organisationsreglement detailliert umschrieben. Den drei Gremien kommen in erster Linie beurteilende, beratende und überwachende Funktionen zu.

Integrität und Loyalität

Die Anlagestiftung hat die notwendigen Vorkehrungen zur Sicherstellung der Integrität und Loyalität sowie der Vermeidung von Interessenkonflikten in der Vermögensverwaltung getroffen. Der Stiftungsrat wie auch die für die Anlage sowie für die Verwaltung des Vermögens beauftragten Personen haben die Einhaltung der Integritäts- und Loyalitätsvorschriften bestätigt. Ab 01. Januar 2022 ist die Sicherstellung der Integrität und Loyalität fester Bestandteil des Reglements zur Vermeidung von Interessenskonflikten und zur Regelung von Rechtsgeschäften mit Nahestehenden.

Arbeitsweise des Stiftungsrates und seiner Komitees

Der Stiftungsrat trifft sich jährlich zu vier ordentlichen Sitzungen. Ausserordentliche Sitzungen können je nach Bedarf durchgeführt werden. An den Sitzungen erhalten die Stiftungsräte Berichterstattungen der Vermögensverwalter, der Geschäftsleitung sowie der Komitees.

Das Audit Committee (AC) hat Sitzungen zur Beurteilung des Jahres- und Halbjahresabschlusses sowie des Budgets durchgeführt. Revisionsberichte sowie IT- und Complianceberichte waren Basis dieser Ausschuss-Sitzungen. Das AC hat 2024 fünfmal getagt.

Das Investment Controlling Committee (ICC) hat die Aufgabe, die Investitionsprozesse und Performance der Vermögensverwalter zu überwachen. Monatlich wird das ICC über die Einhaltung der Anlagerichtlinien, Performanceentwicklung und Vermögenszusammensetzung informiert. Das ICC hat 2024 zweimal getagt.

Das Nomination & Compensation Committee (NCC) hat die Aufgabe die Personalplanung des Stiftungsrats und der Geschäftsleitung vorzunehmen, die Leistung der Geschäftsleitung und Mitarbeitenden zu beurteilen und die Ziele für das nächste Geschäftsjahr vorzuschlagen sowie dem Stiftungsrat Beförderungen und Vergütungen zu beantragen. Das NCC hat 2024 zweimal getagt.

Stiftungsrat

Roland Hohler, Rheinfelden, Leiter Asset Management der Ammann Gruppe, Langenthal, Präsident

Roland Hohler wurde 2012 in den Stiftungsrat der AWI gewählt, seit der Anlegerversammlung 2019 ist er Präsident. Er ist seit 2001 Verantwortlicher für das Asset Management der Ammann Gruppe, Langenthal. Zuvor war er mehrere Jahre bei der ABN AMRO Bank in Basel als Portfoliomanager im Bereich Privatkunden und betreute gleichzeitig Mandate für mehrere Pensionskassen. Davor sammelte er jahrelang Erfahrung als Börsenhändler bei einer Basler Privatbank. Diese Erfahrungen dienen ihm heute als Basis für ein aktives Portfolio-Management. Roland Hohler wurde am 18. April 1962 geboren und ist Schweizer Staatsbürger.

Kurt Ledermann, Solothurn, CFO Glas Trösch Holding AG, Vize Präsident und Vorsitzender Audit Committee

Kurt Ledermann wurde 2009 in den Stiftungsrat der AWI gewählt. Er ist seit 2023 Chief Financial Officer der Glas Trösch Holding AG. Vorher war er in dieser Funktion bei der Rieter Gruppe und der Schaffner Gruppe tätig. Kurt Ledermann wurde am 22. Juli 1968 geboren und ist Schweizer Staatsbürger.

Philipp Aegerter, Blonay, Generaldirektor der Pensionskasse des Schweizerischen Apothekervereins, Genf, Vorsitzender Investment Controlling Committee

Philipp Aegerter wurde 2013 in den Stiftungsrat der AWI gewählt. Neben einem Lizentiat in Wirtschaftswissenschaften der Universität Bern verfügt er über das eidgenössische Diplom als Finanzanalyst und Vermögensverwalter. Seine berufliche Karriere startete er als Finanzanalyst bei Zürcher Gross- und Privatbanken. Herr Aegerter war im weiteren Verlauf seiner Karriere Leiter Portfoliomanagement für institutionelle Anleger bei zwei Bankinstituten. Ab 2004 hat er bei zwei Westschweizer Versicherungsgesellschaften (La Suisse und Vaudoise) als Mitglied der Geschäftsleitung die Funktion des CIO (Chief Investment Officer) ausgeübt, wobei er bei der einen auch den Posten des designierten Finanzchefs innehatte. Seit 2011 ist er Geschäftsleiter der Pensionskasse des Schweizerischen Apothekervereins mit Sitz in Genf. Philipp Aegerter wurde am 8. Januar 1963 geboren und ist Schweizer Staatsbürger.

Daniel Schnyder, Hittnau, Leiter Portfolio-Management Pensionskasse Georg Fischer, Schaffhausen

Daniel Schnyder wurde an der Anlegerversammlung 2014 in den Stiftungsrat gewählt. Bereits 2001 bis 2010 war er im Anlageausschuss und Stiftungsrat der AWI. Seit Oktober 1996 ist er als Leiter Portfolio-Management bei der Pensionskasse Georg Fischer in Schaffhausen tätig. Vorher war er 7 Jahre Leiter Wertschriftenabteilung der Zürcher Kantonalbank, Filiale Glattbrugg. Weiterbildung: Eidg. dipl. Bankfachmann, Betriebsökonom HWV sowie Fachmann Personalvorsorge. Daniel Schnyder wurde am 20. Oktober 1961 geboren und ist Schweizer Staatsbürger.

Reto Schenk, Sirnach TG, Leiter Finanzen / Personal und Mitglied der Geschäftsleitung Camion Transport AG, Wil SG sowie Geschäftsführer der Pensionskasse

Reto Schenk wurde 2024 in den Stiftungsrat der AWI gewählt. Er ist seit 2000 bei Camion Transport AG, ab 2004 als Leiter Finanzen / Personal und gleichzeitig Geschäftsführer der betriebseigenen teilautonomen Pensionskasse. Davor war er bei der Helvetia Versicherungen (St. Gallen) als Mitarbeiter im Konzernrechnungswesen sowie bei der Gemeinde Sirnach als Steuerkassier und Stv. Finanzchef tätig. Reto Schenk wurde am 1. März 1972 geboren und ist Schweizer Staatsbürger.

Kontaktadresse

Anlagestiftung Winterthur für Personalvorsorge (AWI)

Bahnhofplatz 8, CH-8400 Winterthur

Tel. +41 (0)52 202 02 30, Fax +41 (0)52 202 02 40

awi-anlagestiftung.ch

awi@awi-anlagestiftung.ch

Mitglied der KGAST