

Jahresbericht

2023



Inhaltsverzeichnis

Vorwort	5
Entwicklung der Finanzmärkte 2023	6
Entwicklung der AWI	7
Die AWI stellt sich vor	9
<u>Vermögens- und Erfolgsrechnungen AWI Anlagegruppen</u>	10
Aktive Anlagegruppen	11
Alternative Anlagegruppen	20
Indexierte Anlagegruppen	23
Immobilien Anlagegruppen	25
TER Anlagegruppen	26
<u>AWI Stammvermögen</u>	27
Bilanz	27
Erfolgsrechnung	28
Antrag über die Verwendung des Bilanzgewinnes	28
<u>Anhang</u>	29
Allgemeine Angaben und Erläuterungen	29
Performance und Volatilität	36
Derivative Finanzinstrumente	38
Bericht der Revisionsstelle	39
Überschreitung der Schuldner- und Gesellschaftsbegrenzung	43
AWI Langzeitentwicklung	46
<u>Weitere Informationen</u>	52
Corporate Governance bei der AWI	52
Stiftungsrat	54
<u>Kontaktadresse</u>	55



Vorwort

Sehr geehrte Anlegerinnen und Anleger

Vor Ihnen liegt der Jahresbericht 2023 der Anlagestiftung Winterthur für Personalvorsorge (AWI). Unser ausschliesslicher Zweck, die gemeinsame Anlage von Vorsorgevermögen, soll Ihnen neben allen anderen Vorteilen eine konkurrenzfähige Rendite bringen.

Laut dem UBS PK-Index 2023 erzielten Pensionskassen im Index eine Rendite von 4.92% nach Abzug der Kosten.

Dabei erzielten die Pensionskassen zwischen CHF 0.3 Mrd. und CHF 1 Mrd. Vermögen mit 5.35% das beste Ergebnis, vor den Kassen über CHF 1 Mrd. (5.01%) und den Kassen unter CHF 0.3 Mrd. (4.67%).

Für uns als AWI ist dies immer ein guter Indikator, um die Ergebnisse der Ihnen durch uns angebotenen Anlagelösungen einzuordnen. Wie Sie ab Seite -7- dieses Berichts sehen können, sind die erreichten Ergebnisse in allen Kategorien konkurrenzfähig. Sowohl für festverzinsliche als auch bei den Aktienstrategien und alternativen Anlagelösungen. So verwundert es nicht, dass auch die «rundum Sorglospakete» ansprechende Renditen vorweisen. Schauen Sie sich die Ergebnisse der Strategieanlagelösungen **AWI BVG 25 andante**, **AWI BVG 35 allegro** und **AWI BVG 45 vivace** an. Da spielt tatsächlich die Musik.

An dieser Stelle verdient die Anlagegruppe **AWI Insurance Linked Strategies** eine Erwähnung. Diese hat im Jahr 2023 eine Nettorendite von 15.81% (Brutto 17.03%) in USD erzielt. Damit profitieren ILS Anleger derzeit von historisch hohen Risikoentschädigungen. Gerade im volatilen Finanzmarktumfeld ist auch die nicht korrelierende Eigenschaft von ILS spannend. Übrigens erwarten wir im Jahr 2024 weiterhin attraktive Bedingungen in Bezug auf das Risiko-Ertrags-Verhältnis.

Die Ergebnisse unterstreichen die Bedeutung einer gut diversifizierten Umsetzung der Anlagestrategie. Das heisst nicht nur innerhalb unterschiedlicher Anlageklassen, sondern auch zwischen verschiedenen Anbietern. Der Untergang einer der zwei grössten Schweizer Banken im März 2023 ist gerade dafür ein schlagender Beweis. Auch die Anbieter werden idealerweise diversifiziert. Wir freuen uns, dass wir mit unserer Philosophie der Diversifikation durchaus richtig liegen.

Die AWI bietet hier zusätzliche Vorteile, indem wir unsere Partner, auch unsere Vermögensverwalter, unabhängig auswählen. Wir überwachen diese laufend und besprechen regelmässig die erzielten Ergebnisse. Dieses Monitoring stellt sicher, dass Sie als Anleger immer hervorragende Qualität erhalten.

Auch die Entwicklung neuer Anlagelösungen in Zusammenarbeit mit Ihnen ist uns ein grosses Anliegen. Hier können Sie ein interessantes Produkt erwarten, das wir Ihnen laut unserer Planung im Jahr 2024 präsentieren können. Wir können Ihnen bereits verraten, dass es sich um eine Anlagelösung im Bereich Infrastruktur Core+ handelt, die kurz vor der Lancierung steht.

Da solche Meilensteine nur gemeinsam mit Ihnen erreicht werden können, danken wir Ihnen, liebe Anleger, für Ihr Vertrauen, das Sie uns im Jahr 2023 entgegengebracht haben. Wir danken auch unseren Partnern und ihren Mitarbeitern für die geleistete Arbeit und ihren Beitrag zu unserem Erfolg.

«**Gemeinsam mehr erreichen**» ist unser Motto und wird es auch für das Jahr 2024 bleiben. Erstklassige Anlagelösungen von Pensionskassen für Pensionskassen – das ist unser Ansporn. In diesem Sinne freuen wir uns auf persönliche Gespräche mit Ihnen.

Freundliche Grüsse



Roland Hohler
Präsident des Stiftungsrates



Jean-Claude Scherz
Geschäftsleiter



Urs Brügger
Geschäftsleiter



Michael Zuppiger
Geschäftsleiter

Entwicklung der Finanzmärkte 2023

Die Inflationsrate in der Schweiz lag im Jahr 2023 bei 2.1%. Die Schweizerische Nationalbank (SNB) führte ihre straffe Geldpolitik weiter. Im Laufe des Jahres 2023 hob sie ihren Leitzins zweimal an: am 24.03.2023 von 1.00% auf 1.50 % und am 23.06.2023 auf 1.75%.

Die Konjunktur schwächelte auf globaler Ebene, was sich auch auf die Schweiz auswirkte und nur ein moderates Wachstum zuließ.

Die geopolitische Lage, insbesondere der Krieg in der Ukraine und seit Anfang Oktober auch der Krieg zwischen Israel und der Hamas, führte zu Unsicherheiten an den Märkten und belastete die Risikobereitschaft der Anleger.

Vor diesem Hintergrund ist der Anstieg des Schweizer Aktienmarktes (SMI +7.09%, SPI +6.09%) sehr erfreulich. Die positive Entwicklung war auch auf den wichtigsten ausländischen Märkten zu beobachten. Eine Ausnahme bildeten die Schwellenländer (Emerging Markets), die eine leichte Schwäche zeigten. Die Märkte wurden von einer robuster als erwarteten US-Wirtschaft unterstützt. In Europa hingegen war die Entwicklung eher verhalten. China hatte weiterhin mit Problemen im Immobiliensektor und der Arbeitslosigkeit bei jungen Menschen zu kämpfen, was zu einer allgemeinen Verlangsamung des Wachstums führte.

Die Renditen von Obligationen in Schweizer Franken stiegen an. Längere Laufzeiten profitierten noch deutlicher von dieser Entwicklung. Der Anstieg der Zinsen war auf die Straffung der Geldpolitik durch die SNB zurückzuführen. Die höheren Zinsen haben die Attraktivität von Obligationen und Hypotheken als Anlageform erhöht. Aufgrund des teilweise sehr starken Schweizer Frankens trifft diese Aussage aus Sicht der in Schweizer Franken denkenden Anleger nur eingeschränkt für Obligationen in Fremdwährung zu. Je nach Währung wurden die guten Renditen durch den Wechselkurs zunichte gemacht oder sogar überkompensiert.

Unter den Rohstoffen überraschte Gold mit einer positiven Entwicklung in einem Umfeld hoher Zinssätze. Dies war wahrscheinlich auf die geopolitischen Unsicherheiten zurückzuführen. Es war daher überraschend, dass der Ölpreis nicht stärker anstieg. Auch weil die Opec+ grosse Anstrengungen unternommen hat, um das Angebot zu begrenzen.

Entwicklung der AWI

Das Jahr 2023 stand ganz im Zeichen der Konsolidierung kürzlich lancierter Anlagegruppen aber auch in der Neuentwicklung von Anlagelösungen, insbesondere im Bereich Infrastruktur und Impact Investing. Diese Neuentwicklungen entstehen in enger Zusammenarbeit mit unseren Anlegern, ohne die ihre Realisierung nicht möglich wäre. Dank dieser Zusammenarbeit steht die Lancierung einer neuen Anlagegruppe unmittelbar bevor (s. dazu auch Seite 5).

Kapitalerhöhung

In der Anlagegruppe **AWI Immobilien Schweiz** wurde 2023 auf die Durchführung einer Kapitalerhöhung verzichtet.

Umsetzung des revidierten Datenschutzgesetzes

Mit der Einführung des revidierten Datenschutzgesetzes per 01.09.2023 wurden alle relevanten Dokumente überarbeitet. Nebst der Anpassung der Datenschutzerklärung haben wir für Fragen und Anliegen eine Datenschutzfachstelle errichtet. Darüber hinaus wurden alle Mitarbeiter geschult und mit dem externen Dienstleister, der personenbezogene Daten für die AWI verarbeitet, eine Vereinbarung zur Auftragsdatenverarbeitung erstellt.

Performance

Dank einem fulminanten 4. Quartal konnten sowohl Obligationen als auch Aktien zum Teil deutliche Kursanstiege verzeichnen. Dies führte zu Jahresrenditen, von denen man zu Beginn des Jahres - nach dem herausfordernden 2022 – nur träumen konnte.

Im Bereich **CHF-Obligationen** sticht vor allem die Anlagegruppe **AWI Obligationen Inland CHF** mit einer Netto-Jahresrendite von 7.6% heraus. **AWI Wohnbauhypotheken** vermochte mit einer Performance von 6.04% netto ebenfalls zu überzeugen.

Bei den **Fremdwährungsanleihen** drückte vor allem die Schwäche des US-Dollars und des Euros auf die Rendite. So schloss die Anlagegruppe **AWI Global Staatsanleihen** das Jahr mit einem Minus von 6.2%. Bei den währungsgesicherten Anlagegruppen werden die Währungsrisiken grösstenteils gegen CHF abgesichert. So schloss die Anlagegruppe **AWI Global Staatsanleihen Hedged CHF** das Jahr mit einem kleinen Plus ab. Die Anlagegruppe **AWI Global SmartBeta Unternehmensanleihen Hedged CHF**, mit einem Plus von 4.6% übertraf gleichzeitig ihre Benchmark um 0.6%.

Die im 2022 neu lancierte Anlagegruppe **AWI Decarbonization Infrastructure Debt** konnte mit einem Plus von 5.2% das Jahr sehr erfreulich beenden. Der Fokus dieser Anlagegruppe liegt auf der Dekarbonisierung der Weltwirtschaft und eignet sich für umweltbewusste Anleger. Mit täglicher Liquidität kann in Anleiensobligationen von Unternehmen investiert werden, welche die benötigte Infrastruktur zur Dekarbonisierung der weltweiten Wertschöpfungsketten bereitstellen und somit eine aktive Rolle im Übergang zu einer emissionsneutralen Weltwirtschaft einnehmen.

Bei den **Aktienvermögen** vermochte einmal mehr die Anlagegruppe **AWI Aktien Schweiz SMC** mit einem Plus von Netto 11.4% und einer deutlichen Outperformance des Referenzindex SPI Extra zu überzeugen. Der Anlageschwerpunkt bilden fokussierte, global tätige Unternehmen, die in technologisch interessanten, überdurchschnittlich wachsenden Nischen tätig sind, geringe Abhängigkeiten von Einzelkunden, Produkten oder R&D-Vorleistungen haben, einen hohen Selbstfinanzierungsgrad aufweisen und über eine hohe Bilanzqualität verfügen. Der Fokus liegt auf dem Industriesektor. Die aktiv verwaltete Anlagegruppe weist in den letzten fünf Jahren eine Outperformance von 3.1% p.a. auf und gehört damit in jedes gut diversifizierte Aktienportfolio.

AWI LongRun Equity, eine konzentrierte Aktienstrategie die eine Unternehmensmethodik zur Bewertung und Analyse verwendet, konnte mit einer Performance netto in USD von +24.4% die im Vorjahr erlittenen Verluste fast wieder aufholen. Wichtig jedoch auch, dass wie von dieser Strategie erwartet, die Benchmark MSCI Welt AC ex CH geschlagen werden konnte, welche für vergleichende Darstellung herangezogen wird.

Von **indexierten Anlagegruppen** wird erwartet, dass sie den vorgegebenen Referenzindex möglichst genau wiedergeben. Bei den Anlagelösungen der AWI war dies im Berichtsjahr der Fall. Entsprechend positiv fielen die Renditen aus, die von plus 5.8% im **AWI Aktien Schweiz**, **indexiert** bis plus 12.7% im **AWI Aktien Welt ex CH**, **indexiert**, reichten. Eine Ausnahme bildeten die Emerging Markets und damit unsere Anlagegruppe **AWI Aktien**

Emerging Markets mit einem leicht negativen Ergebnis.

Bei den Anlagelösungen im **alternativen Bereich** entwickelte sich insbesondere **AWI Insurance Linked Strategies** mit einer Performance netto in USD von 15.8% hervorragend. Als erwiesenermassen unkorrelierter Renditegenerator mit derzeit rekordhohen Risikoprämien bieten variabel verzinsten ILS-Anlagen einen stabilisierenden Effekt auf Ihr Gesamtportfolio.

Die Ende September 2021 lancierte Anlagegruppe **AWI Insurance Debt Europe** konnte ebenfalls in der Berichtsperiode mit einem Plus von 6.3% überzeugen. Die Rendite auf Verfall ist mit 8% in Euro bei einer Modified Duration von 4 weiterhin auf einem äusserst attraktiven Niveau.

Bei den **Immobilien-Anlagegruppen** erfuhr die Anlagegruppe **AWI Immobilien Schweiz** wegen den diversen Leitzinserhöhungen seit Dezember 2022 eine Bewertungsanpassung. Zur Bewertung der direkt gehaltenen Anlageliegenschaften wurde für Wohn- wie auch für kommerziell genutzte Liegenschaften ein gegenüber dem Vorjahr höherer marktgewichteter Diskontierungssatz verwendet. Dies führte zu einer tieferen Bewertung, insbesondere bei Liegenschaften mit tiefen Nettoanfangsrenditen. Trotz einem höheren Mietertragswachstum führte diese Bewertungsanpassung insgesamt zu einem Minus von 0.46% im 2023. Damit ist diese Anlagegruppe im aktuellen Umfeld marktgerecht bewertet und sehr gut aufgestellt.

Die Anlagelösung **AWI Immobilien Schweiz indirekt** investiert hauptsächlich mittels kollektiver Anlagen wie börsenkotierten Immobilienfonds und Immobilienaktiengesellschaften sowie nicht kotierte Immobilienfonds und Immobilienanlagegruppen in Immobilienwerte in der ganzen Schweiz. Damit bietet die AWI nebst einer breiten Diversifikation eine hohe Liquidität auf täglicher Basis an. Dieser Mix erzielte im abgelaufenen Jahr eine attraktive Nettorendite von 4.5%.

Die vorgehend erwähnten Renditeentwicklungen widerspiegeln sich auch in den drei **BVG-Mischvermögen**. Die Performance stieg dank breiter Diversifikation um 5.6% im **AWI BVG 25 andante**, um 6.0% im **AWI BVG 35 allegro** und um 6.2% im **AWI BVG 45 vivace**. Im Vergleich mit dem UBS Pensionskassen Index mit einem Plus von 4.9% haben unsere BVG-Mischvermögen somit im 2023 sehr gut abgeschnitten.

Verwaltetes Vermögen

Per 31.12.2023 ist das verwaltete Vermögen in 23 Anlagegruppen angelegt und beläuft sich ohne Doppelzählungen auf CHF 1'062 Mio. gegenüber CHF 1'058 Mio. im Vorjahr.

Anleger

Per 31.12.2023 zählt die AWI 149 Vorsorgeeinrichtungen (Vorjahr 159) zu ihren Anlegern.

Die AWI stellt sich vor



Urs Brügger | Geschäftsleiter AWI

Urs Brügger ist in der Geschäftsleitung zuständig für die Belange des Audit Committee des Stiftungsrates, das Corporate Secretary, die Finanzen, das Marketing und die Event-Organisation. Weiter ist er für die Betreuung und den Ausbau unserer Anleger im Mittelland bis in den Kanton Aargau, die Innerschweiz, die Nordwestschweiz sowie die französischsprachige Schweiz zuständig.

Urs Brügger war nach der Banklehre in verschiedenen Abteilungen von Banken tätig. Mit der Beratung von Anlagekunden machte er seine Karriere beim Schweizerischen Bankverein. Nach einigen Jahren als selbständiger Finanzberater wechselte er zur Winterthur Leben in die Vorsorge und Anlageberatung von privaten und KMU-Kunden. Als Finanzplaner Vorsorge arbeitete er anschliessend für die Credit Suisse.

Urs Brügger trat am 1. Oktober 2003 bei der AWI Anlagestiftung ein. Am 6. Juli 2009 wurde er AWI Geschäftsleiter.

Er wurde am 27. Juli 1962 geboren und ist Schweizer Staatsbürger.

Kontakt: 052 202 01 51
urs.bruegger@awi-anlagestiftung.ch



Jean-Claude Scherz | Geschäftsleiter AWI

Jean-Claude Scherz ist in der Geschäftsleitung zuständig für die Belange OAK BV, Investment Controlling Committee des Stiftungsrates, Produktstrategie und Performance-Monitoring. Weiter ist er für die Betreuung und den Ausbau unserer Anleger in der Ostschweiz, in Zürich und in Zug zuständig.

Jean-Claude Scherz war während 18 Jahren bei der SBG in diversen Funktionen tätig. Zuletzt im Privat Banking als Portfoliomanager. Nach 3 Jahren bei der Clariden Bank stiess er 1999 zur Winterthur Group ins Asset Management. In seiner Funktion als Senior Portfoliomanager betreute er Drittmandate und Bilanzgelder der Gruppe.

Jean-Claude Scherz trat im August 2006 als Verkaufsleiter Ostschweiz in die AWI ein. Er wurde anlässlich der Anlegerversammlung vom 11. Mai 2007 zum stv. Geschäftsleiter befördert. Am 6. Juli 2009 wurde er AWI Geschäftsleiter.

Er wurde am 11. März 1961 geboren und ist Schweizer Staatsbürger.

Kontakt: 052 202 01 61
jean-claude.scherz@awi-anlagestiftung.ch



Michael Zuppiger | Geschäftsleiter AWI

Michael Zuppiger ist für die Marktbearbeitung verantwortlich. In diesem Zusammenhang entwickelt er nationale und regionale Marketingaktivitäten und setzt diese um.

Michael Zuppiger war nach seiner Banklehre bei der Zürcher Kantonalbank während 6 Jahren bei der State Street Bank in Zürich für die Betreuung von institutionellen Kunden zuständig und absolvierte während dieser Zeit die Ausbildung zum dipl. Bankwirtschafter HF. Nach 3 Jahren bei AXA Investment Managers Schweiz AG trat Michael Zuppiger am 1. März 2014 in die AWI Anlagestiftung ein. Berufsbegleitend absolvierte er anschliessend die Ausbildung zum eidg. dipl. Pensionskassenleiter und schloss diese erfolgreich mit dem Diplom ab. Am 19. November 2015 wurde er zum Leiter Marktbearbeitung ernannt. Am 1. Januar 2020 wurde er AWI Geschäftsleiter.

Er wurde am 30. Dezember 1983 geboren und ist Schweizer Staatsbürger.

Kontakt: 052 202 01 71
michael.zuppiger@awi-anlagestiftung.ch

Vermögens- und Erfolgsrechnungen AWI Anlagegruppen

Aktive Anlagegruppen

	AWI Obligationen Inland CHF		AWI Obligationen Inland CHF Redex	
	2023	2022	2023	2022
	in CHF	in CHF	in CHF	in CHF
Vermögensrechnung per 31.12.				
Bankguthaben auf Sicht	24'472.30		29'170.55	78'191.29
Anteile anderer kollektiver Kapitalanlagen	110'072'696.89	86'504'231.07	11'548'647.09	25'586'997.76
Sonstige Vermögenswerte	272'694.85	231'080.34	4'391.49	15'727.05
Gesamtvermögen	110'369'864.04	86'735'311.41	11'582'209.13	25'680'916.10
Kurzfristige Bankverbindlichkeiten		-176'021.74		
Verbindlichkeiten	-31'884.92	-30'242.54	-4'145.60	-7'311.07
Nettovermögen	110'337'979.12	86'529'047.13	11'578'063.53	25'673'605.03
Erfolgsrechnung 01.01. - 31.12.				
<i>Ertrag</i>				
Erträge Anteile anderer kollektiver Kapitalanlagen	779'128.16	660'229.54	74'451.60	12'524.09
Sonstige Erträge			39'638.28	38'313.47
Einkauf in laufende Nettoerträge bei der Ausgabe von Anteilen	-15'412.44	-1'234.36		3'142.71
Total Ertrag	763'715.72	658'995.18	114'089.88	53'980.27
<i>Aufwand</i>				
Revisionsaufwand	-4'268.57	-5'101.19	-1'266.51	-795.94
Reglementarische Vergütungen an die Leistungserbringer	-97'796.13	-115'031.82	-23'031.68	-21'737.50
Vergütungen an Depotbank	-4'072.35	-5'142.59	-1'016.60	-981.64
Sonstige Aufwendungen	-642.01	-872.30	-437.27	-459.79
Ausrichtung laufender Nettoerträge bei der Rücknahme von Anteilen	3'944.63	-72'880.94	-6'948.49	
Total Aufwand	-102'834.43	-199'028.84	-32'700.55	-23'974.87
Nettoertrag der Berichtsperiode	660'881.29	459'966.34	81'389.33	30'005.40
Realisierte Kapitalgewinne und -verluste	-767'839.96	-3'171'846.21	-620'373.67	
Nicht realisierte Kapitalgewinne und -verluste	7'416'935.25	-12'583'742.82	838'121.65	-287'338.56
Gesamterfolg	7'309'976.58	-15'295'622.69	299'137.31	-257'333.16
Verwendung des Erfolges				
Nettoertrag des Rechnungsjahres	660'881.29	459'966.34	81'389.33	30'005.40
Zur Wiederanlage bestimmter Ertrag	660'881.29	459'966.34	81'389.33	30'005.40
Veränderung des Sondervermögens				
Nettovermögen zu Beginn der Berichtsperiode	86'529'047.13	129'352'475.82	25'673'605.03	20'182'900.90
Zeichnungen	23'835'085.99	5'485'652.54		5'748'037.29
Rücknahmen	-7'336'130.58	-33'013'458.54	-14'394'678.81	
Kursveränderung und laufende Erträge (Gesamterfolg)	7'309'976.58	-15'295'622.69	299'137.31	-257'333.16
Nettovermögen am Ende der Berichtsperiode	110'337'979.12	86'529'047.13	11'578'063.53	25'673'605.03
Anzahl Ansprüche im Umlauf per 31.12.	101'283.29	85'446.94	12'019.23	26'949.23
Inventarwert pro Anspruch in CHF	1'089.40	1'012.66	963.29	952.67
Ertrag pro Anspruch in CHF	6.53	5.38	6.77	1.11

AWI Obligationen Ausland CHF

AWI Global Staatsanleihen

	2023	2022	2023	2022
	in CHF	in CHF	in CHF	in CHF
Vermögensrechnung per 31.12.				
Bankguthaben auf Sicht	14'247.76	30'333.89	41'264.02	4'412.62
Anteile anderer kollektiver Kapitalanlagen	37'838'995.85	40'628'891.40	8'027'931.92	8'550'064.79
Sonstige Vermögenswerte		96'062.25		47'190.58
Gesamtvermögen	37'853'243.61	40'755'287.54	8'069'195.94	8'601'667.99
Kurzfristige Bankverbindlichkeiten				
Verbindlichkeiten	-11'419.59	-12'722.28	-4'200.39	-4'402.56
Nettovermögen	37'841'824.02	40'742'565.26	8'064'995.55	8'597'265.43
Erfolgsrechnung 01.01. - 31.12.				
<i>Ertrag</i>				
Erträge Anteile anderer kollektiver Kapitalanlagen	281'415.50	274'463.57	119'776.50	134'830.22
Einkauf in laufende Nettoerträge bei der Ausgabe von Anteilen	3'372.40	-929.15		
Total Ertrag	284'787.90	273'534.42	119'776.50	134'830.22
<i>Aufwand</i>				
Aufwände Bankguthaben auf Sicht	-945.56			
Revisionsaufwand	-2'009.87	-2'051.20	-424.11	-407.02
Reglementarische Vergütungen an die Leistungserbringer	-37'810.38	-47'459.71	-10'176.18	-11'490.89
Vergütungen an Depotbank	-1'600.25	-2'075.39	-359.75	-469.33
Sonstige Aufwendungen	-487.97	-550.90	-379.83	-431.55
Ausrichtung laufender Nettoerträge bei der Rücknahme von Anteilen	2'874.17	3'149.41		
Total Aufwand	-39'979.86	-48'987.79	-11'339.87	-12'798.79
Nettoertrag der Berichtsperiode	244'808.04	224'546.63	108'436.63	122'031.43
Realisierte Kapitalgewinne und -verluste	-733'483.28	-699'055.60		
Nicht realisierte Kapitalgewinne und -verluste	2'168'649.80	-3'567'583.64	-640'706.51	-1'845'621.77
Gesamterfolg	1'679'974.56	-4'042'092.61	-532'269.88	-1'723'590.34
Verwendung des Erfolges				
Nettoertrag des Rechnungsjahres	244'808.04	224'546.63	108'436.63	122'031.43
Zur Wiederanlage bestimmter Ertrag	244'808.04	224'546.63	108'436.63	122'031.43
Veränderung des Sondervermögens				
Nettovermögen zu Beginn der Berichtsperiode	40'742'565.26	52'012'825.41	8'597'265.43	10'320'855.77
Zeichnungen	4'562'648.81	4'761'656.70		
Rücknahmen	-9'143'364.61	-11'989'824.24		
Kursveränderung und laufende Erträge (Gesamterfolg)	1'679'974.56	-4'042'092.61	-532'269.88	-1'723'590.34
Nettovermögen am Ende der Berichtsperiode	37'841'824.02	40'742'565.26	8'064'995.55	8'597'265.43
Anzahl Ansprüche im Umlauf per 31.12.	30'095.61	33'898.37	7'578.45	7'578.45
Inventarwert pro Anspruch in CHF	1'257.39	1'201.90	1'064.20	1'134.44
Ertrag pro Anspruch in CHF	8.13	6.62	14.31	16.10

	AWI Global Staatsanleihen Hedged CHF		AWI Global SmartBeta Unternehmensanleihen Hedged CHF	
	2023	2022	2023	2022
	in CHF	in CHF	in CHF	in CHF
Vermögensrechnung per 31.12.				
Bankguthaben auf Sicht	13'372.80	8'295.07		
Anteile anderer kollektiver Kapitalanlagen	18'511'165.52	18'516'171.84	48'904'580.90	62'192'606.02
Sonstige Vermögenswerte		94'128.62	36'182.07	35'689.86
Gesamtvermögen	18'524'538.32	18'618'595.53	48'940'762.97	62'228'295.88
Kurzfristige Bankverbindlichkeiten			-84'573.19	-166'942.29
Verbindlichkeiten	-6'296.49	-6'596.80	-16'282.86	-19'889.02
Nettovermögen	18'518'241.83	18'611'998.73	48'839'906.92	62'041'464.57
Erfolgsrechnung 01.01. - 31.12.				
<i>Ertrag</i>				
Erträge Anteile anderer kollektiver Kapitalanlagen	239'885.55	268'938.92		
Sonstige Erträge			20'111.35	32'800.34
Einkauf in laufende Nettoerträge bei der Ausgabe von Anteilen	-310.51	-140.35	-581.58	-957.36
Total Ertrag	239'575.04	268'798.57	19'529.77	31'842.98
<i>Aufwand</i>				
Aufwände Bankguthaben auf Sicht		-1.28		
Revisionsaufwand	-918.15	-976.08	-3'060.57	-4'087.74
Reglementarische Vergütungen an die Leistungserbringer	-22'344.56	-25'723.08	-36'221.85	-59'063.14
Vergütungen an Depotbank	-786.90	-902.55	-12'462.60	-20'909.49
Sonstige Aufwendungen	-413.52	-472.86	-559.63	-698.74
Ausrichtung laufender Nettoerträge bei der Rücknahme von Anteilen	248.88	390.28	2'694.01	10'915.65
Total Aufwand	-24'214.25	-27'685.57	-49'610.64	-73'843.46
Nettoertrag der Berichtsperiode	215'360.79	241'113.00	-30'080.87	-42'000.48
Realisierte Kapitalgewinne und -verluste	-95'890.46	-303'186.50	-1'802'231.04	-2'228'278.19
Nicht realisierte Kapitalgewinne und -verluste	-99'796.58	-3'343'659.65	3'985'615.31	-14'974'769.38
Gesamterfolg	19'673.75	-3'405'733.15	2'153'303.40	-17'245'048.05
Verwendung des Erfolges				
Nettoertrag des Rechnungsjahres	215'360.79	241'113.00	-30'080.87	-42'000.48
Zur Wiederanlage bestimmter Ertrag	215'360.79	241'113.00	-30'080.87	-42'000.48
Veränderung des Sondervermögens				
Nettovermögen zu Beginn der Berichtsperiode	18'611'998.73	24'750'657.26	62'041'464.57	103'654'120.55
Zeichnungen	454'547.20	545'689.68	1'613'805.51	2'844'588.81
Rücknahmen	-567'977.85	-3'278'615.06	-16'968'666.56	-27'212'196.74
Kursveränderung und laufende Erträge (Gesamterfolg)	19'673.75	-3'405'733.15	2'153'303.40	-17'245'048.05
Nettovermögen am Ende der Berichtsperiode	18'518'241.83	18'611'998.73	48'839'906.92	62'041'464.57
Anzahl Ansprüche im Umlauf per 31.12.	21'783.54	21'903.39	47'414.68	63'002.89
Inventarwert pro Anspruch in CHF	850.10	849.73	1'030.06	984.74
Ertrag pro Anspruch in CHF	9.89	11.01	-0.63	-0.67

AWI Aktien Schweiz Small & Mid
Cap

AWI Global SmartBeta Aktien ESG

	2023	2022	2023	2022
	in CHF	in CHF	in CHF	in CHF
Vermögensrechnung per 31.12.				
Bankguthaben auf Sicht	39'711.54	12'551.83	156'230.67	32'661.33
Anteile anderer kollektiver Kapitalanlagen	95'901'821.20	95'599'821.21	58'096'389.36	57'815'644.21
Sonstige Vermögenswerte	368'812.69	283'939.55	8'251.82	8'965.46
Gesamtvermögen	96'310'345.43	95'896'312.59	58'260'871.85	57'857'271.00
Kurzfristige Bankverbindlichkeiten				
Verbindlichkeiten	-61'278.28	-62'394.52	-12'818.92	-12'085.99
Nettovermögen	96'249'067.15	95'833'918.07	58'248'052.93	57'845'185.01
Erfolgsrechnung 01.01. - 31.12.				
<i>Ertrag</i>				
Erträge Anteile anderer kollektiver Kapitalanlagen	1'053'750.54	811'270.11	1'133'920.81	993'204.85
Sonstige Erträge		0.01	35'527.99	36'755.30
Einkauf in laufende Nettoerträge bei der Ausgabe von Anteilen	38'917.98	578.18	-119.89	44'320.18
Total Ertrag	1'092'668.52	811'848.30	1'169'328.91	1'074'280.33
<i>Aufwand</i>				
Aufwände Bankguthaben auf Sicht				-19.57
Revisionsaufwand	-4'727.58	-6'570.13	-2'853.56	-2'666.02
Reglementarische Vergütungen an die Leistungserbringer	-221'653.42	-264'259.13	-43'699.63	-43'433.30
Vergütungen an Depotbank	-3'920.85	-5'226.39	-2'609.30	-2'726.10
Sonstige Aufwendungen	-673.32	-883.92	-545.51	-595.54
Ausrichtung laufender Nettoerträge bei der Rücknahme von Anteilen	7'150.65	-4'352.97	-82'619.37	-2'545.17
Total Aufwand	-223'824.52	-281'292.54	-132'327.37	-51'985.70
Nettoertrag der Berichtsperiode	868'844.00	530'555.76	1'037'001.54	1'022'294.63
Realisierte Kapitalgewinne und -verluste	10'805'910.17	14'854'448.32	762'816.69	653'216.20
Nicht realisierte Kapitalgewinne und -verluste	-699'786.86	-59'803'623.66	2'365'471.14	-11'061'022.29
Gesamterfolg	10'974'967.31	-44'418'619.58	4'165'289.37	-9'385'511.46
Verwendung des Erfolges				
Nettoertrag des Rechnungsjahres	868'844.00	530'555.76	1'037'001.54	1'022'294.63
Zur Wiederanlage bestimmter Ertrag	868'844.00	530'555.76	1'037'001.54	1'022'294.63
Veränderung des Sondervermögens				
Nettovermögen zu Beginn der Berichtsperiode	95'833'918.07	166'600'627.90	57'845'185.01	67'603'100.70
Zeichnungen	12'447'673.48	3'192'869.77	1'463'967.58	3'476'674.79
Rücknahmen	-23'007'491.71	-29'540'960.02	-5'226'389.03	-3'849'079.02
Kursveränderung und laufende Erträge (Gesamterfolg)	10'974'967.31	-44'418'619.58	4'165'289.37	-9'385'511.46
Nettovermögen am Ende der Berichtsperiode	96'249'067.15	95'833'918.07	58'248'052.93	57'845'185.01
Anzahl Ansprüche im Umlauf per 31.12.	17'030.93	18'893.12	29'076.77	30'949.05
Inventarwert pro Anspruch in CHF	5'651.43	5'072.42	2'003.25	1'869.05
Ertrag pro Anspruch in CHF	51.02	28.08	35.66	33.03

AWI BVG 25 andante

AWI BVG 35 allegro

	2023	2022	2023	2022
	in CHF	in CHF	in CHF	in CHF
Vermögensrechnung per 31.12.				
Bankguthaben auf Sicht	209'525.32	317'200.05	2'194'864.35	3'955'528.24
Anteile anderer kollektiver Kapitalanlagen	11'071'189.94	14'310'380.72	146'522'939.17	144'877'750.22
<i>davon Aktienfonds</i>	3'720'515.07	4'794'425.89	63'749'037.97	62'916'571.50
<i>davon Obligationenfonds</i>	6'216'601.28	8'038'820.42	67'769'772.59	66'985'242.92
<i>davon Immobilienfonds</i>	1'134'073.59	1'477'134.41	15'004'128.61	14'975'935.80
Sonstige Vermögenswerte				
Gesamtvermögen	11'280'715.26	14'627'580.77	148'717'803.52	148'833'278.46
Kurzfristige Bankverbindlichkeiten				
Verbindlichkeiten	-2'689.78	-3'281.71	-43'977.26	-46'467.64
Nettovermögen	11'278'025.48	14'624'299.06	148'673'826.26	148'786'810.82
Erfolgsrechnung 01.01. - 31.12.				
<i>Ertrag</i>				
Sonstige Erträge	1'708.02		22'578.26	0.01
Einkauf in laufende Nettoerträge bei der Ausgabe von Anteilen	-62.14	-218.07	-349.36	-1'455.17
Total Ertrag	1'645.88	-218.07	22'228.90	-1'455.16
<i>Aufwand</i>				
Aufwände Bankguthaben auf Sicht	-26.22	-3.01	-89.46	-329.71
Revisionsaufwand	-721.43	-745.64	-7'339.80	-8'453.20
Reglementarische Vergütungen an die Leistungserbringer	-9'942.15	-17'650.48	-151'936.02	-238'010.13
Vergütungen an Depotbank	-7.65	343.37	-135.10	6'431.12
Sonstige Aufwendungen	-454.87	-513.41	-906.25	-1'072.89
Ausrichtung laufender Nettoerträge bei der Rücknahme von Anteilen	686.32	1'090.17	5'424.20	44'362.19
Total Aufwand	-10'466.00	-17'479.00	-154'982.43	-197'072.62
Nettoertrag der Berichtsperiode	-8'820.12	-17'697.07	-132'753.53	-198'527.78
Realisierte Kapitalgewinne und -verluste	-90'772.47	3'611.39	284'011.83	1'685'614.60
Nicht realisierte Kapitalgewinne und -verluste	835'959.60	-2'428'251.92	8'448'117.47	-31'219'918.97
Gesamterfolg	736'367.01	-2'442'337.60	8'599'375.77	-29'732'832.15
Verwendung des Erfolges				
Nettoertrag des Rechnungsjahres	-8'820.12	-17'697.07	-132'753.53	-198'527.78
Zur Wiederanlage bestimmter Ertrag	-8'820.12	-17'697.07	-132'753.53	-198'527.78
Veränderung des Sondervermögens				
Nettovermögen zu Beginn der Berichtsperiode	14'624'299.06	18'907'474.15	148'786'810.82	214'350'233.72
Zeichnungen	484'784.61	519'895.88	874'924.92	1'977'487.18
Rücknahmen	-4'567'425.20	-2'360'733.37	-9'587'285.25	-37'808'077.93
Kursveränderung und laufende Erträge (Gesamterfolg)	736'367.01	-2'442'337.60	8'599'375.77	-29'732'832.15
Nettovermögen am Ende der Berichtsperiode	11'278'025.48	14'624'299.06	148'673'826.26	148'786'810.82
Anzahl Ansprüche im Umlauf per 31.12.	6'951.12	9'521.19	63'837.93	67'711.58
Inventarwert pro Anspruch in CHF	1'622.48	1'535.97	2'328.93	2'197.36
Ertrag pro Anspruch in CHF	-1.27	-1.86	-2.08	-2.93

AWI BVG 45 Vivace

	2023	2022
Vermögensrechnung per 31.12.	in CHF	in CHF
Bankguthaben auf Sicht	982'670.48	820'239.68
Anteile anderer kollektiver Kapitalanlagen	29'152'376.25	30'134'094.52
<i>davon Aktienfonds</i>	<i>14'317'711.76</i>	<i>14'926'710.58</i>
<i>davon Obligationenfonds</i>	<i>11'840'767.36</i>	<i>12'136'198.93</i>
<i>davon Immobilienfonds</i>	<i>2'993'897.13</i>	<i>3'071'185.01</i>
Sonstige Vermögenswerte		
Gesamtvermögen	30'135'046.73	30'954'334.20
Kurzfristige Bankverbindlichkeiten		
Verbindlichkeiten	-9'263.73	-9'412.54
Nettovermögen	30'125'783.00	30'944'921.66
Erfolgsrechnung 01.01. - 31.12.		
<i>Ertrag</i>		
Sonstige Erträge	4'492.10	0.01
Einkauf in laufende Nettoerträge bei der Ausgabe von Anteilen	-480.31	-3'150.46
Total Ertrag	4'011.79	-3'150.45
<i>Aufwand</i>		
Aufwände Bankguthaben auf Sicht	-49.14	-883.75
Revisionsaufwand	-1'526.54	-1'359.16
Reglementarische Vergütungen an die Leistungserbringer	-35'388.39	-45'299.34
Vergütungen an Depotbank	-28.15	997.61
Sonstige Aufwendungen	-509.78	-557.94
Ausrichtung laufender Nettoerträge bei der Rücknahme von Anteilen	1'098.51	1'335.04
Total Aufwand	-36'403.49	-45'767.54
Nettoertrag der Berichtsperiode	-32'391.70	-48'917.99
Realisierte Kapitalgewinne und -verluste	38'691.81	-33'949.99
Nicht realisierte Kapitalgewinne und -verluste	1'808'175.37	-5'043'108.41
Gesamterfolg	1'814'475.48	-5'125'976.39
Verwendung des Erfolges		
Nettoertrag des Rechnungsjahres	-32'391.70	-48'917.99
Zur Wiederanlage bestimmter Ertrag	-32'391.70	-48'917.99
Veränderung des Sondervermögens		
Nettovermögen zu Beginn der Berichtsperiode	30'944'921.66	34'464'497.08
Zeichnungen	758'398.90	2'763'052.19
Rücknahmen	-3'392'013.04	-1'156'651.22
Kursveränderung und laufende Erträge (Gesamterfolg)	1'814'475.48	-5'125'976.39
Nettovermögen am Ende der Berichtsperiode	30'125'783.00	30'944'921.66
Anzahl Ansprüche im Umlauf per 31.12.	16'546.73	18'041.73
Inventarwert pro Anspruch in CHF	1'820.65	1'715.19
Ertrag pro Anspruch in CHF	-1.96	-2.71

AWI Wohnbauhypotheken Schweiz

	2023	2022
Vermögensrechnung per 31.12.	in CHF	in CHF
Bankguthaben auf Sicht	4'661'765.44	3'523'420.95
Wohnbauhypotheken	163'728'041.79	156'119'882.53
Sonstige Vermögenswerte	931'600.01	182'411.53
Gesamtvermögen	169'321'407.24	159'825'715.01
Kurzfristige Bankverbindlichkeiten		
Verbindlichkeiten	-174'339.87	-164'863.86
Nettovermögen	169'147'067.37	159'660'851.15
Erfolgsrechnung 01.01. - 31.12.		
<i>Ertrag</i>		
Erträge aus Wohnbauhypotheken	1'637'417.20	1'415'104.68
Sonstige Erträge	18'774.79	8'000.00
Einkauf in laufende Nettoerträge bei der Ausgabe von Anteilen	9'572.67	19'589.69
Total Ertrag	1'665'764.66	1'442'694.37
<i>Aufwand</i>		
Aufwände Bankguthaben auf Sicht		-7'122.39
Revisionsaufwand	-7'876.23	-6'677.85
Reglementarische Vergütungen an die Leistungserbringer	-395'560.15	-393'389.71
Vergütungen an Depotbank	-80.85	529.70
Sonstige Aufwendungen	-158'599.39	-146'296.88
Ausrichtung laufender Nettoerträge bei der Rücknahme von Anteilen	-9'773.26	-8'830.95
Total Aufwand	-571'889.88	-561'788.08
Nettoertrag der Berichtsperiode	1'093'874.78	880'906.29
Realisierte Kapitalgewinne und -verluste		
Nicht realisierte Kapitalgewinne und -verluste	8'540'328.69	-17'761'584.08
Gesamterfolg	9'634'203.47	-16'880'677.79
Verwendung des Erfolges		
Nettoertrag des Rechnungsjahres	1'093'874.78	880'906.29
Zur Wiederanlage bestimmter Ertrag	1'093'874.78	880'906.29
Veränderung des Sondervermögens		
Nettovermögen zu Beginn der Berichtsperiode	159'660'851.15	169'332'287.68
Zeichnungen	7'150'427.33	9'200'410.31
Rücknahmen	-7'298'414.58	-1'991'169.05
Kursveränderung und laufende Erträge (Gesamterfolg)	9'634'203.47	-16'880'677.79
Nettovermögen am Ende der Berichtsperiode	169'147'067.37	159'660'851.15
Anzahl Ansprüche im Umlauf per 31.12.	173'563.06	173'726.40
Inventarwert pro Anspruch in CHF	974.56	919.04
Ertrag pro Anspruch in CHF	6.30	5.07

AWI Decarbonization Infrastructure
Debt

	2023	2022 ¹
Vermögensrechnung per 31.12.	in CHF	in CHF
Bankguthaben auf Sicht	9'475.12	5'460.40
Anteile anderer kollektiver Kapitalanlagen	8'598'183.32	4'251'374.83
Gesamtvermögen	8'607'658.44	4'256'835.23
Kurzfristige Bankverbindlichkeiten		
Verbindlichkeiten	-1'618.04	-3'652.68
Nettovermögen	8'606'040.40	4'253'182.55
Erfolgsrechnung 01.01. - 31.12.		
<i>Ertrag</i>		
Einkauf in laufende Nettoerträge bei der Ausgabe von Anteilen	949.39	-1'713.83
Total Ertrag	949.39	-1'713.83
<i>Aufwand</i>		
Aufwände Bankguthaben auf Sicht		-552.75
Revisionsaufwand		-2'500.00
Reglementarische Vergütungen an die Leistungserbringer	-2'791.95	-2'866.02
Vergütungen an Depotbank	-275.50	-159.00
Sonstige Aufwendungen	-365.21	-144.31
Ausrichtung laufender Nettoerträge bei der Rücknahme von Anteilen		2'731.28
Total Aufwand	-3'432.66	-3'490.80
Nettoertrag der Berichtsperiode	-2'483.27	-5'204.63
Realisierte Kapitalgewinne und -verluste	-628.90	-63'258.20
Nicht realisierte Kapitalgewinne und -verluste	356'919.41	-137'949.74
Gesamterfolg	353'807.24	-206'412.57
Verwendung des Erfolges		
Nettoertrag des Rechnungsjahres	-2'483.27	-5'204.63
Zur Wiederanlage bestimmter Ertrag	-2'483.27	-5'204.63
Veränderung des Sondervermögens		
Nettovermögen zu Beginn der Berichtsperiode	4'253'182.55	
Zeichnungen	3'999'050.61	7'302'143.83
Rücknahmen		-2'842'548.71
Kursveränderung und laufende Erträge (Gesamterfolg)	353'807.24	-206'412.57
Nettovermögen am Ende der Berichtsperiode	8'606'040.40	4'253'182.55
Anzahl Ansprüche im Umlauf per 31.12.	8'646.28	4'493.75
Inventarwert pro Anspruch in CHF	995.35	946.47
Ertrag pro Anspruch in CHF	-0.29	-1.16

¹ Erstes verkürztes Geschäftsjahr 22.04.2022 – 31.12.2022

AWI LongRun Equity

	2023	2022 ²
	in USD	in USD
Vermögensrechnung per 31.12.		
Bankguthaben auf Sicht	16'576.09	19'318.89
Anteile anderer kollektiver Kapitalanlagen	55'292'972.00	44'811'957.62
Derivative Finanzinstrumente		
Sonstige Vermögenswerte	12'359.03	
Gesamtvermögen	55'321'907.12	44'831'276.51
Kurzfristige Bankverbindlichkeiten		
Verbindlichkeiten	-18'249.73	-16'423.76
Nettovermögen	55'303'657.39	44'814'852.75
Erfolgsrechnung 01.01. - 31.12.		
<i>Ertrag</i>		
Erträge Anteile anderer kollektiver Kapitalanlagen	35'311.52	
Einkauf in laufende Nettoerträge bei der Ausgabe von Anteilen	-266.10	-1'295.42
Total Ertrag	35'045.42	-1'295.42
<i>Aufwand</i>		
Aufwände Bankguthaben auf Sicht	-60.06	-13.98
Revisionsaufwand	-1'900.08	-4'918.22
Reglementarische Vergütungen an die Leistungserbringer	-50'795.79	-54'810.12
Sonstige Aufwendungen	-1'090.38	-1'320.83
Ausrichtung laufender Nettoerträge bei der Rücknahme von Anteilen	426.40	2'999.89
Total Aufwand	-53'419.91	-58'063.26
Nettoertrag der Berichtsperiode	-18'374.49	-59'358.68
Realisierte Kapitalgewinne und -verluste	-145'035.43	-803'345.12
Nicht realisierte Kapitalgewinne und -verluste	11'070'340.04	-11'724'664.45
Gesamterfolg	10'906'930.12	-12'587'368.25
Verwendung des Erfolges		
Nettoertrag des Rechnungsjahres	-18'374.49	-59'358.68
Zur Wiederanlage bestimmter Ertrag	-18'374.49	-59'358.68
Veränderung des Sondervermögens		
Nettovermögen zu Beginn der Berichtsperiode	44'814'852.75	
Zeichnungen	877'501.18	61'108'104.72
Rücknahmen	-1'295'626.66	-3'705'883.72
Kursveränderung und laufende Erträge (Gesamterfolg)	10'906'930.12	-12'587'368.25
Nettovermögen am Ende der Berichtsperiode	55'303'657.39	44'814'852.75
Anzahl Ansprüche im Umlauf per 31.12.	56'546.79	56'979.69
Inventarwert pro Anspruch in USD	978.02	786.51
Ertrag pro Anspruch in USD	-0.32	-1.04

² Erstes verlängertes Geschäftsjahr 19.11.2021 – 31.12.2022

Alternative Anlagegruppen

AWI Insurance Linked Strategies (ILS)

	2023	2022
	in USD	in USD
Vermögensrechnung per 31.12.		
Bankguthaben auf Sicht	3'527'195.82	13'873'212.49
Geldmarktanlagen	7'983'728.88	
Katastrophenanleihen (Cat bonds)	113'356'047.11	83'171'544.84
Special Purpose Vehicle (SPV)	57'250'514.86	55'434'041.71
Derivative Finanzinstrumente	-495'071.28	-1'283'250.35
Sonstige Vermögenswerte	1'403'054.57	1'079'553.84
Gesamtvermögen	183'025'469.96	152'275'102.53
Kurzfristige Bankverbindlichkeiten	-18'616.14	
Verbindlichkeiten	-493'812.62	-486'652.80
Nettovermögen	182'513'041.20	151'788'449.73
Erfolgsrechnung 01.01. - 31.12.		
<i>Ertrag</i>		
Erträge Katastrophenanleihen (Cat bonds)	8'965'336.33	5'430'125.12
Erträge Special Purpose Vehicle (SPV)	4'218'162.34	3'344'177.17
Sonstige Erträge	384.25	0.14
Einkauf in laufende Nettoerträge bei der Ausgabe von Anteilen	1'323'304.94	2'958.34
Total Ertrag	14'507'187.86	8'777'260.77
<i>Aufwand</i>		
Aufwände Bankguthaben auf Sicht	-64.14	
Revisionsaufwand	-9'516.75	-5'572.75
Reglementarische Vergütungen an die Leistungserbringer	-1'633'909.00	-1'860'274.61
Vergütungen an Depotbank	-4'279.34	-4'125.33
Sonstige Aufwendungen	-117'915.59	-85'591.02
Ausrichtung laufender Nettoerträge bei der Rücknahme von Anteilen	-4'982.38	-38'267.61
Total Aufwand	-1'770'667.20	-1'993'831.32
Nettoertrag der Berichtsperiode	12'736'520.66	6'783'429.45
Realisierte Kapitalgewinne und -verluste	-2'925'016.28	1'738'693.74
Nicht realisierte Kapitalgewinne und -verluste	13'752'140.92	-8'915'044.29
Gesamterfolg	23'563'645.30	-392'921.10
Verwendung des Erfolges		
Nettoertrag des Rechnungsjahres	12'736'520.66	6'783'429.45
Zur Verteilung verfügbarer Erfolg	12'736'520.66	6'783'429.45
Veränderung des Sondervermögens		
Nettovermögen zu Beginn der Berichtsperiode	151'788'449.73	158'103'442.93
Zeichnungen	27'831'052.66	329'084.22
Rücknahmen	-20'670'106.49	-6'251'156.32
Kursveränderung und laufende Erträge (Gesamterfolg)	23'563'645.30	-392'921.10
Nettovermögen am Ende der Berichtsperiode	182'513'041.20	151'788'449.73
Anzahl Ansprüche im Umlauf per 31.12.	138'934.17	133'807.58
Inventarwert pro Anspruch in USD	1'313.67	1'134.38
Ertrag pro Anspruch in USD	91.67	50.70

AWI KMU Darlehen CHF ³

	2023	2022
	in CHF	in CHF
Vermögensrechnung		
Bankguthaben auf Sicht	14'188'228.23	1'787'532.78
Darlehen CHF	28'683'086.40	45'077'219.93
Sonstige Vermögenswerte	190'168.71	300'364.12
Gesamtvermögen	43'061'483.34	47'165'116.83
Kurzfristige Bankverbindlichkeiten		
Verbindlichkeiten	-720'384.13	-222'736.97
Nettovermögen	42'341'099.21	46'942'379.86
Erfolgsrechnung 01.01. - 31.12.		
<i>Ertrag</i>		
Erträge aus Darlehen	-17'920.38	2'614'142.46
Einkauf in laufende Nettoerträge bei der Ausgabe von Anteilen	470.46	15'282.46
Total Ertrag	-17'449.92	2'629'424.92
<i>Aufwand</i>		
Reglementarische Vergütungen an die Leistungserbringer	-242'294.46	-256'871.83
Sonstige Aufwendungen		-102.59
Ausrichtung laufender Nettoerträge bei der Rücknahme von Anteilen	-67.05	-21'205.75
Total Aufwand	-242'361.51	-278'180.17
Nettoertrag der Berichtsperiode	-259'811.43	2'351'244.75
Realisierte Verluste aus Darlehen		
Rückstellungen für erwartete Verluste aus Darlehen	-4'482'713.84	-1'120'070.71
Gesamterfolg	-4'742'525.27	1'231'174.04
Verwendung des Erfolges		
Nettoertrag des Rechnungsjahres	-259'811.43	2'351'244.75
Zur Wiederanlage bestimmter Ertrag	-259'811.43	2'351'244.75
Veränderung des Sondervermögens		
Nettovermögen zu Beginn der Berichtsperiode	46'942'379.86	45'442'623.31
Zeichnungen	165'529.54	1'823'817.54
Rücknahmen	-24'284.92	-1'555'235.03
Kursveränderung u. laufende Erträge (Gesamterfolg)	-4'742'525.27	1'231'174.04
Nettovermögen am Ende der Berichtsperiode	42'341'099.21	46'942'379.86
Anzahl Ansprüche im Umlauf per 31.12.	43'169.24	43'039.74
Inventarwert pro Anspruch in CHF	980.82	1'090.68
Ertrag pro Anspruch in CHF	-6.02	54.63

³ Details siehe Seite 35

AWI Insurance Debt Europe
Hedged CHF

	2023	2022 ⁴
Vermögensrechnung per 31.12.	in CHF	in CHF
Bankguthaben auf Sicht	22'012.32	53'305.64
Anteile anderer kollektiver Kapitalanlagen	24'342'396.41	22'846'000.32
Gesamtvermögen	24'364'408.73	22'899'305.96
Kurzfristige Bankverbindlichkeiten		
Verbindlichkeiten	-17'168.07	-12'946.54
Nettovermögen	24'347'240.66	22'886'359.42
Erfolgsrechnung 01.01. - 31.12.		
<i>Ertrag</i>		
Einkauf in laufende Nettoerträge bei der Ausgabe von Anteilen	-240.84	-4'044.89
Total Ertrag	-240.84	-4'044.89
<i>Aufwand</i>		
Revisionsaufwand	-5'000.00	-6'000.00
Reglementarische Vergütungen an die Leistungserbringer	-28'218.76	-36'342.42
Vergütungen an Depotbank	-990.00	-1'283.90
Sonstige Aufwendungen	-350.90	-402.01
Ausrichtung laufender Nettoerträge bei der Rücknahme von Anteilen		1'950.02
Total Aufwand	-34'559.66	-42'078.31
Nettoertrag der Berichtsperiode	-34'800.50	-46'123.20
Realisierte Kapitalgewinne und -verluste	-95'992.24	-271'604.50
Nicht realisierte Kapitalgewinne und -verluste	1'571'363.29	-4'545'269.75
Gesamterfolg	1'440'570.55	-4'862'997.45
Verwendung des Erfolges		
Nettoertrag des Rechnungsjahres	-34'800.50	-46'123.20
Zur Wiederanlage bestimmter Ertrag	-34'800.50	-46'123.20
Veränderung des Sondervermögens		
Nettovermögen zu Beginn der Berichtsperiode	22'886'359.42	
Zeichnungen	500'240.84	28'909'044.89
Rücknahmen	-479'930.15	-1'159'688.02
Kursveränderung und laufende Erträge (Gesamterfolg)	1'440'570.55	-4'862'997.45
Nettovermögen am Ende der Berichtsperiode	24'347'240.66	22'886'359.42
Anzahl Ansprüche im Umlauf per 31.12.	27'677.55	27'656.54
Inventarwert pro Anspruch in CHF	879.67	827.52
Ertrag pro Anspruch in CHF	-1.26	-1.67

⁴ Erstes verlängertes Geschäftsjahr 30.09.2021 – 31.12.2022

Indexierte Anlagegruppen

	AWI Aktien Schweiz		AWI Aktien Europa ex CH	
	2023	2022	2023	2022
	in CHF	in CHF	in CHF	in CHF
Vermögensrechnung per 31.12.				
Bankguthaben auf Sicht	15'460.05		7'351.33	2'848.90
Anteile anderer kollektiver Kapitalanlagen	56'545'894.89	59'496'644.09	329'023.93	4'953'098.05
Sonstige Vermögenswerte	39'839.77	20'257.92	4'465.23	2'085.06
Gesamtvermögen	56'601'194.71	59'516'902.01	340'840.49	4'958'032.01
Kurzfristige Bankverbindlichkeiten		-126'709.95		
Verbindlichkeiten	-37'833.87	-43'462.90	-269.83	-3'893.35
Nettovermögen	56'563'360.84	59'346'729.16	340'570.66	4'954'138.66
Erfolgsrechnung 01.01. - 31.12.				
<i>Ertrag</i>				
Erträge Anteile anderer kollektiver Kapitalanlagen	1'533'845.86	1'557'879.89	169'903.64	203'100.16
Einkauf in laufende Nettoerträge bei der Ausgabe von Anteilen	8'535.82	49'063.40		
Total Ertrag	1'542'381.68	1'606'943.29	169'903.64	203'100.16
<i>Aufwand</i>				
Reglementarische Vergütungen an die Leistungserbringer	-158'671.72	-183'561.84	-12'980.01	-16'049.05
Vergütungen an Depotbank	-2'560.55	-3'221.96	-194.90	-249.46
Sonstige Aufwendungen	-357.18	-402.01	-351.94	-402.01
Ausrichtung laufender Nettoerträge bei der Rücknahme von Anteilen	-23'484.85	-68'147.07	-53'313.15	
Total Aufwand	-185'074.30	-255'332.88	-66'840.00	-16'700.52
Nettoertrag der Berichtsperiode	1'357'307.38	1'351'610.41	103'063.64	186'399.64
Realisierte Kapitalgewinne und -verluste	1'785'150.55	3'804'255.50	530'757.68	
Nicht realisierte Kapitalgewinne und -verluste	249'578.99	-17'378'323.34	-323'139.85	-889'427.68
Gesamterfolg	3'392'036.92	-12'222'457.43	310'681.47	-703'028.04
Verwendung des Erfolges				
Nettoertrag des Rechnungsjahres	1'357'307.38	1'351'610.41	103'063.64	186'399.64
Zur Wiederanlage bestimmter Ertrag	1'357'307.38	1'351'610.41	103'063.64	186'399.64
Veränderung des Sondervermögens				
Nettovermögen zu Beginn der Berichtsperiode	59'346'729.16	75'067'932.66	4'954'138.66	5'657'166.70
Zeichnungen	1'784'715.87	12'842'917.64		
Rücknahmen	-7'960'121.11	-16'341'663.71	-4'924'249.47	
Kursveränderung und laufende Erträge (Gesamterfolg)	3'392'036.92	-12'222'457.43	310'681.47	-703'028.04
Nettovermögen am Ende der Berichtsperiode	56'563'360.84	59'346'729.16	340'570.66	4'954'138.66
Anzahl Ansprüche im Umlauf per 31.12.	11'432.19	12'688.94	106.77	1'704.65
Inventarwert pro Anspruch in CHF	4'947.73	4'677.05	3'189.67	2'906.25
Ertrag pro Anspruch in CHF	118.73	106.52	965.26	109.35

AWI Aktien Emerging Markets

AWI Aktien Welt ex CH

	2023	2022	2023	2022
	in CHF	in CHF	in CHF	in CHF
Vermögensrechnung per 31.12.				
Bankguthaben auf Sicht	20'235.29	29'191.50	14'528.39	20'728.89
Anteile anderer kollektiver Kapitalanlagen	19'403'580.64	27'097'896.48	9'243'312.15	8'495'416.77
Sonstige Vermögenswerte	21'362.38	11'123.71	4'917.09	3'366.42
Gesamtvermögen	19'445'178.31	27'138'211.69	9'262'757.63	8'519'512.08
Kurzfristige Bankverbindlichkeiten				
Verbindlichkeiten	-22'997.64	-32'067.77	-7'405.99	-7'461.09
Nettovermögen	19'422'180.67	27'106'143.92	9'255'351.64	8'512'050.99
Erfolgsrechnung 01.01. - 31.12.				
<i>Ertrag</i>				
Erträge Anteile anderer kollektiver Kapitalanlagen	892'491.86	751'781.60	176'901.26	163'904.09
Sonstige Erträge			1.65	
Einkauf in laufende Nettoerträge bei der Ausgabe von Anteilen	1'728.55	2'034.12	1'496.19	1'948.20
Total Ertrag	894'220.41	753'815.72	178'399.10	165'852.29
<i>Aufwand</i>				
Aufwände Bankguthaben auf Sicht	-0.35	-19.00		
Reglementarische Vergütungen an die Leistungserbringer	-116'848.43	-141'425.42	-28'459.17	-33'749.67
Vergütungen an Depotbank	-1'096.15	-1'519.06	-383.35	-630.26
Sonstige Aufwendungen	-360.67	-402.01	-350.90	-402.01
Ausrichtung laufender Nettoerträge bei der Rücknahme von Anteilen	-63'526.58	-3'686.58	-1'597.10	-5'131.37
Total Aufwand	-181'832.18	-147'052.07	-30'790.52	-39'913.31
Nettoertrag der Berichtsperiode	712'388.23	606'763.65	147'608.58	125'938.98
Realisierte Kapitalgewinne und -verluste	-139'115.42	76'857.71	110'698.93	632'842.54
Nicht realisierte Kapitalgewinne und -verluste	-711'313.67	-7'050'033.93	801'005.58	-2'765'478.74
Gesamterfolg	-138'040.86	-6'366'412.57	1'059'313.09	-2'006'697.22
Verwendung des Erfolges				
Nettoertrag des Rechnungsjahres	712'388.23	606'763.65	147'608.58	125'938.98
Zur Wiederanlage bestimmter Ertrag	712'388.23	606'763.65	147'608.58	125'938.98
Veränderung des Sondervermögens				
Nettovermögen zu Beginn der Berichtsperiode	27'106'143.92	34'363'098.23	8'512'050.99	13'393'163.10
Zeichnungen	317'488.76	436'050.46	440'713.48	691'923.64
Rücknahmen	-7'863'411.15	-1'326'592.20	-756'725.92	-3'566'338.53
Kursveränderung und laufende Erträge (Gesamterfolg)	-138'040.86	-6'366'412.57	1'059'313.09	-2'006'697.22
Nettovermögen am Ende der Berichtsperiode	19'422'180.67	27'106'143.92	9'255'351.64	8'512'050.99
Anzahl Ansprüche im Umlauf per 31.12.	7'717.75	10'696.68	3'253.66	3'371.38
Inventarwert pro Anspruch in CHF	2'516.56	2'534.07	2'844.59	2'524.80
Ertrag pro Anspruch in CHF	92.31	56.72	45.37	37.36

Immobilien Anlagegruppen

	AWI Immobilien Schweiz indirekt		AWI Immobilien Schweiz	
	2023 in CHF	2022 in CHF	2023 in CHF	2022 in CHF
Vermögensrechnung per 31.12.				
Bankguthaben auf Sicht	164'417.43	113'287.85	2'972'940.61	3'295'414.78
Aktien	2'812'944.45	2'783'642.45		
Anteile anderer kollektiver Kapitalanlagen	23'042'656.76	23'209'963.84	105'242'496.00	108'617'890.00
Sonstige Vermögenswerte	101'039.27	112'460.70		
Gesamtvermögen	26'121'057.91	26'219'354.84	108'215'436.61	111'913'304.78
Kurzfristige Bankverbindlichkeiten				
Verbindlichkeiten	-40'509.51	-42'854.70	-17'308.53	-17'631.00
Nettovermögen	26'080'548.40	26'176'500.14	108'198'128.08	111'895'673.78
Erfolgsrechnung 01.01. - 31.12.				
<i>Ertrag</i>				
Ertrag Anteile anderer kollektiver Kapitalanlagen	393'833.04	437'434.14	2'950'366.00	3'226'414.00
Erträge Aktien	58'457.87	105'962.18		
Sonstige Erträge	526.81	1'159.62		
Einkauf in laufende Nettoerträge bei der Ausgabe von Anteilen	2'973.96	5'814.57		
Total Ertrag	455'791.68	550'370.51	2'950'366.00	3'226'414.00
<i>Aufwand</i>				
Aufwände Bankguthaben auf Sicht	-69.14	-16.42		-3'665.95
Revisionsaufwand	-1'291.31	-1'350.02	-5'519.93	-4'393.74
Reglementarische Vergütungen an die Leistungserbringer	-149'985.54	-175'025.13	-56'362.82	-57'666.04
Vergütungen an Depotbank	-1'101.85	-1'427.14	-4'693.60	-4'758.35
Sonstige Aufwendungen	-3'535.38	-4'882.21	-727.35	-720.95
Ausrichtung laufender Nettoerträge bei der Rücknahme von Anteilen	-7'409.01	-40'798.29		
Total Aufwand	-163'392.23	-223'499.21	-67'303.70	-71'205.03
Nettoertrag der Berichtsperiode	292'399.45	326'871.30	2'883'062.30	3'155'208.97
Realisierte Kapitalgewinne und -verluste	136'426.10	948'395.55		
Nicht realisierte Kapitalgewinne und -verluste	683'440.40	-3'891'753.07	-3'375'394.00	626'586.00
Gesamterfolg	1'112'265.95	-2'616'486.22	-492'331.70	3'781'794.97
Verwendung des Erfolges				
Nettoertrag des Rechnungsjahres	292'399.45	326'871.30	2'883'062.30	3'155'208.97
Zur Wiederanlage bestimmter Ertrag	292'399.45	326'871.30		
Vortrag des Vorjahres			10'341.57	60'346.60
Zur Verteilung verfügbarer Erfolg			2'893'403.87	3'215'555.57
Zur Ausschüttung bestimmter Ertrag			2'828'130.00	3'205'214.00
Ausschüttung pro Anteil			30.00	34.00
Vortrag auf neue Rechnung			65'273.87	10'341.57
Veränderung des Sondervermögens				
Nettovermögen zu Beginn der Berichtsperiode	26'176'500.14	34'232'918.24	111'895'673.78	111'413'363.81
Zeichnungen	512'839.59	666'798.96		
Rücknahmen	-1'721'057.28	-6'106'730.84		
Kursveränderung und laufende Erträge (Gesamterfolg)	1'112'265.95	-2'616'486.22	-492'331.70	3'781'794.97
Ordentliche Jahresausschüttung			-3'205'214.00	-3'299'485.00
Nettovermögen am Ende der Berichtsperiode	26'080'548.40	26'176'500.14	108'198'128.08	111'895'673.78
Anzahl Ansprüche im Umlauf per 31.12.	18'238.28	19'120.69	94'271.00	94'271.00
Inventarwert pro Anspruch in CHF	1'429.99	1'369.01	1'147.74	1'186.96
Ertrag pro Anspruch in CHF	16.03	17.10	30.58	33.47

TER Anlagegruppen

Die Total Expense Ratio (TER) nach KGAST beträgt in der Berichtsperiode:

Anlagegruppen	2023 in %	2022 in %
AWI Obligationen Inland CHF	0.26	0.26
AWI Obligationen Inland CHF Redex	0.32	0.31
AWI Obligationen Ausland CHF	0.29	0.28
AWI Global Staatsanleihen	0.47	0.46
AWI Global Staatsanleihen Hedged CHF	0.47	0.46
AWI Global SmartBeta Unternehmensanleihen Hedged CHF	0.34	0.30
AWI Aktien Schweiz SMC	0.70	0.68
AWI Global SmartBeta Aktien ESG	0.27	0.26
AWI BVG 25 andante	0.50	0.53
AWI BVG 35 allegro	0.52	0.55
AWI BVG 45 vivace	0.53	0.56
AWI Wohnbauhypotheken Schweiz	0.25	0.25
AWI Decarbonization Infrastructure Debt	0.41	0.42
AWI LongRun Equity	0.90	0.93
AWI Insurance Linked Strategies	1.07	1.22
AWI KMU Darlehen CHF	0.55	0.55
AWI Insurance Debt Europe	0.81	0.79
AWI Aktien Schweiz indexiert	0.28	0.27
AWI Aktien Europa ex CH indexiert	0.36	0.36
AWI Aktien Emerging Markets indexiert	0.48	0.49
AWI Aktien Welt ex CH indexiert	0.38	0.38
AWI Immobilien Schweiz indirekt	1.25	1.27
AWI Immobilien Schweiz	0.57	0.58

AWI Stammvermögen

Bilanz

	31.12.2023	31.12.2022
	<i>in CHF</i>	<i>in CHF</i>
Aktiven		
<i>Flüssige Mittel</i>	2'192'640	2'357'910
<i>Debitoren / Vorauszahlungen</i>	5'780	85'026
<i>Aktive Rechnungsabgrenzung</i>	976'367	960'340
<i>Finanzanlagen</i>	1'440'527	1'359'693
Total Aktiven	4'615'314	4'762'969
Passiven		
<i>Passive Rechnungsabgrenzung</i>	1'307'940	1'404'566
Total Fremdkapital	1'307'940	1'404'566
<i>Stiftungskapital</i>	50'400	50'400
<i>Freie Reserve</i>	2'600'000	2'600'000
<i>Vortrag aus Vorjahr</i>	708'003	831'375
<i>Reingewinn/-verlust</i>	-51'029	-123'373
Total Eigenkapital	3'307'374	3'358'403
Total Passiven	4'615'314	4'762'969

Das Gesamtnettoanlagevermögen der Anlagestiftung Winterthur AWI per 31.12.2023 beträgt CHF 1'061'682'167 (Vorjahreswert per 31.12.2022: CHF 1'057'898'643). Dieses beinhaltet sämtliche AWI Anlagegruppen (nach Abzug von Doppelzählungen) sowie das Eigenkapital der Anlagestiftung Winterthur.

Erfolgsrechnung

	2023	2022
	<i>in CHF</i>	<i>in CHF</i>
Total Ertrag	3'562'962	4'093'874
Pauschalgebühren aktive Anlagegruppen	3'078'031	3'654'398
Pauschalgebühren indexierte Anlagegruppen	316'837	374'844
Übriger Ertrag	53'929	36'410
Bankzinsen, nicht realisierter Gewinn auf Wertschriften	114'165	28'222
Total Aufwand	3'613'991	4'217'247
Lohn- u. Sozialversicherungsaufwand	909'897	911'460
Übrige Personal- und Reisekosten	103'807	98'854
Mieten, Verwaltungs- und Informatikaufwand	36'098	34'310
Revision	4'308	4'308
Vermögensverwaltung	1'881'755	2'298'969
Produktentwicklung, Werbung und Anlässe	60'381	64'864
Rückvergütungen an Anleger	492'524	512'330
Übriger Aufwand	74'250	72'136
Realisierter Verlust WS	0	0
Zinsaufwand, Fremdwährungsdifferenzen und nicht realisierter Verlust WS	50'971	220'016
Jahresgewinn/-verlust (+ Gewinn / - Verlust)	-51'029	-123'373

Erläuterungen

Lohn- u. Sozialversicherungsaufwand: Saläre und Stiftungsratshonorare inklusive Sozialversicherungskosten

Übrige Personal- und Reisekosten: Reisekosten, Aus- und Weiterbildung

Mieten, Verwaltungs- und Informatikaufwand: Diverser Verwaltungsaufwand

Vermögensverwaltung: Entschädigung für Verwahrstellen, Administrator und Managementgebühren

Produktentwicklung, Werbung und Anlässe: Inklusive Anlegerversammlung

Rückvergütungen an Anleger: Gemäss Gebührenreglement AWI

Übriger Aufwand: Enthält unter anderem die Beiträge an die KGAST und OAK und Sachversicherungen

Umgliederung Aufwandspositionen 2022: die Vorjahreszahlen wurden wie folgt umgliedert:

- Stiftungsratshonorare von «Beratung und Recht» (neu «Revision») in «Lohn- u. Sozialversicherungsaufwand» (vormals «Personal»)
- Reise- und Ausbildungskosten von «Personal» in «übrige Personal- und Reisekosten»
- Umbenennung «Personal» in «Lohn- u. Sozialversicherungsaufwand»
- Umbenennung «Büro und Administration» in «Mieten, Verwaltungs- und Informatikaufwand»

Antrag über die Verwendung des Bilanzgewinnes

Der Stiftungsrat beantragt der Anlegerversammlung die folgende Gewinnverwendung:

	2023	2022
	<i>in CHF</i>	<i>in CHF</i>
Jahresgewinn/-verlust (+ Gewinn / - Verlust)	-51'029	-123'373
Gewinnvortrag aus Vorjahr	708'003	831'375
Bilanzgewinn	656'974	708'002
Zuweisung an freie Reserven	0	0
Vortrag auf neue Rechnung	656'974	708'002

Anhang

Allgemeine Angaben und Erläuterungen

Rechtsform und Zweck

Die AWI ist eine Stiftung im Sinne von Artikel 80 ff. ZGB in Verbindung mit Art. 53g ff. BVG. Sie bezweckt die gemeinschaftliche Anlage der ihr von den Anlegern anvertrauten Vermögenswerte. Sie unterstützt damit die Anleger in der Aufgabe, ihre Vermögen nach professionellen Grundsätzen optimal anzulegen.

Investment Controlling Committee (ICC)

Philipp Aegerter, Vorsitzender
Roland Hohler, Daniel Schnyder

Nomination & Compensation Committee (NCC)

Roland Hohler, Vorsitzender
Philipp Aegerter, Kurt Ledermann

Reglemente (Download auf AWI Homepage)

	per
Statuten	19.06.2020
Stiftungsreglement	13.05.2020
Anlagerichtlinien Aktive, Indexierte & Alternative	01.10.2022
Anlagerichtlinien Immobilien	26.08.2020
Gebührenreglement Aktive & Indexierte	01.11.2022
Gebührenreglement Alternative	01.01.2023
Gebührenreglement Immobilien	01.07.2017

Geschäftsleitung

Urs Brügger
Jean-Claude Scherz
Michael Zuppiger

Organe

- 1) Anlegerversammlung
- 2) Stiftungsrat
- 3) Revisionsstelle

Zeichnungsberechtigte

Urs Brügger
Jean-Claude Scherz
Michael Zuppiger
Roland Hohler
Kurt Ledermann
Philipp Aegerter
Daniel Schnyder
Martin Widmer

Stiftungsrat

	Erstmalige Wahl	Amtsablauf
Roland Hohler (Präsident)	2012	2024
Kurt Ledermann (Vizepräsident)	2009	2024
Philipp Aegerter	2013	2025
Daniel Schnyder	2014	2026
Martin Widmer	2012	2024

Revisionsstelle

PricewaterhouseCoopers AG

Komitees

Audit Committee (AC)

Kurt Ledermann, Vorsitzender
Martin Widmer

Aufsichtsbehörde

Oberaufsichtskommissionen Berufliche Vorsorge
OAK BV

Verwaltung und Administration

1741 Fund Solutions AG

Verwahrstellen

Bank Julius Bär & Co. AG
Rothschild & Co Bank AG (AWI LongRun Equity)

Vermögensverwaltung

AXA Investment Managers	AWI Obligationen Inland CHF, AWI Obligationen Inland CHF Redex, AWI Obligationen Ausland CHF, AWI Global Staatsanleihen, AWI Global Staatsanleihen Hedged CHF, AWI Global SmartBeta Unternehmensanleihen Hedged CHF, AWI Global SmartBeta Aktien ESG, AWI Immobilien Schweiz
Fundo S.A.	AWI BVG 25 andante, AWI BVG 35 allegro, AWI BVG 45 vivace
VI VorsorgeInvest AG	AWI Aktien Schweiz SMC
Credit Suisse Asset Management	AWI Aktien Schweiz indexiert, AWI Aktien Europa ex CH indexiert, AWI Aktien Emerging Markets indexiert, AWI Aktien Welt ex CH indexiert
Banque Cantonale Vaudoise, BCV	AWI Immobilien Schweiz Indirekt
Schroder Investment Management AG	AWI Insurance Linked Strategies
Avobis Invest AG	AWI Wohnbauhypotheken Schweiz
1741 Fund Solutions AG	AWI KMU Darlehen CHF
Plenum Investments AG	AWI Insurance Debt Europe
Rothschild & Co Bank AG	AWI LongRun Equity
Zugerberg Finanz AG	AWI Decarbonization Infrastructure Debt

Mitgliedschaften

Die AWI ist Mitglied bei folgenden Institutionen:

- Konferenz der Geschäftsführer von Anlagestiftung (KGAST)
- ASIP – Schweizerischer Pensionskassenverband
- Swiss Sustainable Finance (SSF)
- Innovation Zweite Säule (IZS)

Vermögensanlagen

Das Stiftungsvermögen gliedert sich per 31. Dezember 2023 in das Stammvermögen sowie in 23 verschiedene, rechnerisch selbständig geführte, voneinander unabhängige Anlagegruppen. Die Vermögensanlage richtet sich nach den vom Stiftungsrat verabschiedeten Reglementen und genehmigten Anlagerichtlinien.

Die mit der Vermögensverwaltung der Anlagegruppen betrauten Institutionen sind der FINMA oder einer anderen, vergleichbaren staatlichen Aufsicht unterstellt.

Darstellung der Jahresrechnung

Die Darstellung der Jahresrechnungen der Anlagegruppen entspricht den Fachempfehlungen von Swiss GAAP FER 26 sowie den spezifischen Vorschriften der vom Bundesrat herausgegebenen Verordnung über die Anlagestiftungen (ASV). Die Jahresrechnungen vermitteln ein den tatsächlichen Verhältnissen entsprechendes Bild der Vermögens-, Finanz- und Ertragslage (true and fair view).

Kostentransparenz

Als Mitglied der KGAST (Konferenz der Geschäftsführer von Anlagestiftungen) hat sich die AWI verpflichtet, eine Betriebsaufwandquote (TER KGAST) für alle Anlagegruppen zu ermitteln und im Rahmen dieses Jahresberichtes zu publizieren. Die im Jahresbericht publizierte Betriebsaufwandquote wird nach der ex post Methode berechnet. Diese Kennziffer drückt die Gesamtheit derjenigen Kommissionen und Kosten aus, welche laufend dem Vermögen der Anlagegruppe belastet werden (Betriebsaufwand). Sie wird als Prozentsatz des Nettovermögens dargestellt. Nebst dem Jahresbericht publiziert die AWI die TER KGAST ebenfalls auf ihren Fact-Sheets. Die Oberaufsichtskommission Berufliche Vorsorge OAK BV hat das TER-Kostenquoten-Konzept der KGAST als transparent anerkannt.

Einhaltung der Anlagerichtlinien

Die Einhaltung der Anlagerichtlinien sowie der reglementarischen und gesetzlichen Limiten werden in regelmässigen Abständen durch eine unabhängige Stelle kontrolliert. Die Ergebnisse dieser Kontrollen werden der Geschäftsleitung sowie dem Stiftungsrat der AWI gemeldet. Diese ordnen, sofern notwendig, zweckdienliche Massnahmen bei Verletzungen der Vorschriften an.

Im Geschäftsjahr 2023 gab es einen aktiven Verstoß der Anlagerichtlinien: Bei der Anlagegruppe AWI Immobilien Schweiz Indirekt wurde aufgrund eines technischen Fehlers im Rahmen Pre-Trade Kontrolle für den Kauf eines Zielinvestments von einem zu hohen Cash-Bestand ausgegangen wodurch der Zukauf zu einer Kreditaufnahme (Sollsaldo) führte. Der Fehler wurde durch den Vermögensverwalter sofort behoben. Die dadurch entstandenen Sollzinsen über CHF 70.00 wurden der Anlagegruppe gutgeschrieben.

Passive Verstöße aufgrund von Marktwertveränderungen oder anlegerseitigen Cash-Flows wurden jeweils innert angemessener Frist durch die Vermögensverwalter korrigiert.

Reinvestition der Erträge (Thesaurierung)

Erstmalig für das Geschäftsjahr 2004 wurde die Thesaurierung bei allen Anlagegruppen - mit Ausnahme AWI Immobilien Schweiz - eingeführt. Seitdem wird jeweils der aufgelaufene Ertrag dem Kapitalwert in der entsprechenden Anlagegruppe zugeschlagen.

Securities Lending

Da die AWI bei den Anlagegruppen mit Direktanlagen auf ein Securities Lending verzichtet, findet die Anforderung zur Abgabe einer Erklärung betreffend die Einhaltung der Bestimmungen zur Effektenleihe der Verordnung der FINMA über die kollektiven Kapitalanlagen per Jahresende keine Anwendung. Bei Anlagegruppen, welche mit AXA Swiss Institutional Funds oder Credit Suisse Institutional Funds umgesetzt werden, kann auf Stufe dieser Zielfonds Securities Lending zur Ertragssteigerung eingesetzt werden – dies im Rahmen der gesetzlichen Vorgaben des Schweizerischen Kollektivanlagerrechtes und des entsprechenden Fondsvertrages. Die gesetzlichen Vorgaben werden wie alle anderen Anlagerichtlinien regelmässig überwacht.

Prospekte

Für die Anlagegruppen AWI Immobilien Schweiz, AWI Immobilien Schweiz Indirekt, AWI Insurance Linked Strategies, AWI KMU Darlehen CHF und AWI Insurance Debt Europe Hedged CHF existieren Prospekte. Die Prospekte können auf der Homepage der AWI unter Downloads abgerufen werden.

Wahrnehmung der Aktionärsstimmrechte

Der Stiftungsrat hat die Ausübung der Aktionärsstimmrechte an die Geschäftsleitung delegiert. Die Geschäftsleitung überwacht die Traktanden der Generalversammlungen für die Aktien-Anlagegruppen, welche Direktanlagen halten. Die Geschäftsleitung übt dabei die Stimmrechte unabhängig und ausschliesslich im Interesse der Anleger aus. Bei Traktanden, welche die Interessen der Anleger nachhaltig tangieren können (wie Fusionen, Übernahmen, Reorganisationen, Änderungen in der Kapital- und Stimmrechtsstruktur, etc.), wird in jedem Fall abgestimmt. Die Geschäftsleitung kann dazu auf Analysen und Empfehlungen des zuständigen Portfolio Managers zurückgreifen. Bei allen übrigen Traktanden (insbes. Routinegeschäfte) kann die Geschäftsleitung auf eine

Stimmabgabe verzichten oder diese an die Depotbank oder den Vermögensverwalter delegieren. Für Anlagegruppen, welche in kollektive Kapitalanlagen nach KAG investieren, hat die AWI Anlagestiftung keine direkte Einflussmöglichkeit auf die Ausübung der Aktionärsrechte. Sie hat jedoch im Rahmen der allgemeinen Auskunftspflicht die Möglichkeit, Informationen bei den jeweils zuständigen Fondsleitungsgesellschaften zu erfragen.

Nachhaltiges Investieren

Das Thema nachhaltige Anlagen wird für institutionelle Anleger immer wichtiger. Auch die AWI bekennt sich zu den Prinzipien nachhaltigen Investierens. Dies gilt insbesondere für die aktiv verwalteten AWI Anlagevermögen. In der Broschüre «Nachhaltiges Investieren mit der AWI Anlagestiftung» zeigen wir auf, wie nachhaltiges Investieren in den AWI Anlagegruppen umgesetzt wird. Die Broschüre kann auf der Homepage der AWI unter Downloads abgerufen werden.

Steuerliche Aspekte

Die AWI Anlagestiftung setzt wo möglich, aus steuerlichen Gründen im Sinne der Anleger kollektive Anlageinstrumente ein. Durch den Einsatz von institutionellen Anlagefonds Schweizerischen oder Liechtensteinischen Rechts entfällt die für Anlagestiftungen nachteilige Stempelsteuer auf dem Wertschriftenumsatz und die Mehrwertsteuer auf den Vermögensverwaltungsgebühren.

Ausweis von Vertriebs- und Betreuungsentschädigungen sowie Rückerstattungen

Die Anlagestiftung als Empfängerin von Rückvergütungen

Die Behandlung von Retrozessionen ist in den Vermögensverwaltungsverträgen der AWI mit ihren Dienstleistungserbringern festgehalten. Die Dienstleistungserbringer sind demnach verpflichtet, geldwerte Leistungen an die Anlagestiftung bzw. an die betroffenen Anlagegruppen weiter zu vergüten. Für das Jahr 2023 wurde der Betrag von CHF 456.80 vollumfänglich der Anlagegruppe AWI Immobilien Schweiz Indirekt rückvergütet, basierend auf folgendem Vertrag: Vermögensverwaltungsvertrag zwischen der Anlagestiftung Winterthur für Personalvorsorge (AWI) und der Banque Cantonale Vaudoise, in Kraft seit dem 31. August 2015, erneuert am 1. Dezember 2020.

Die Anlagestiftung als Erbringerin von Rabatten der Management- bzw. Pauschalgebühren an Anleger

An seiner Sitzung vom 31. März 2010 hat der Stiftungsrat der AWI Anlagestiftung der Einführung eines gestaffelten, volumenabhängigen Gebührenmodells zugestimmt. Die massgebliche Rabattierung der Management- bzw. Pauschalgebühren für die Anleger richtet sich nach deren Gesamtinvestitionsvolumen. Daraus errechnet sich die Höhe der Rabattierung für die jeweilige Investition pro Anlagegruppe. Die Berechtigung entsteht zurzeit ab einer Gesamtinvestition von CHF 20 Mio. und erhöht sich stufenweise. Die maximal mögliche Rückerstattung ist bei einer Gesamtinvestition ab CHF 100 Mio. erreicht. Die Aufwände aus Rabatten pro Anlagegruppe für das Jahr 2023 sind aus nachstehender Liste ersichtlich. Die Belastung erfolgt im Stammvermögen aus den vereinnahmten Verwaltungsgebühren und nicht direkt aus den Anlagegruppen. Die Rückzahlungen erfolgen jährlich.

Anlagegruppen in CHF	Rückvergütungen 2023 CHF	Rückvergütungen 2022 CHF
AWI Obligationen Inland CHF	-8'799	-12'641
AWI Obligationen Inland CHF Redex	-3617	0
AWI Obligationen Ausland CHF	-2'950	-1'097
AWI Global Staatsanleihen	-4'260	-4'645
AWI Global Staatsanleihen Hedged CHF	-9'541	-9'440
AWI Global SmartBeta Unternehmensanleihen Hedged CHF	-1'938	-6'353
AWI Decarbonization Infrastructure Debt CHF	0	0
AWI Aktien Schweiz SMC	-67'447	-84'785
AWI Global SmartBeta Aktien ESG	-4'670	-6'772
AWI BVG 25 andante	-4'051	-4'473
AWI BVG 35 allegro	-76'991	-72'132
AWI BVG 45 vivace	-16'962	-15'878
AWI Immobilien Schweiz indirekt	-2'819	-3'712
AWI Immobilien Schweiz	-10'140	-10'338
AWI Aktien Schweiz indexiert	-354	-2'718
AWI Aktien Europa ex CH indexiert	-826	-3'328
AWI Aktien Japan indexiert	0	0
AWI Aktien Emerging Markets indexiert	-1'359	1'480
AWI Aktien Welt ex CH indexiert	0	0
AWI Wohnbauhypotheken Schweiz	0	0
AWI KMU Darlehen Schweiz CHF	0	0
AWI Insurance Debt Europe Hedged CHF	0	0
Gesamtergebnis CHF	-216'724	-236'832
	2023	2022
Anlagegruppen in USD	USD	USD
AWI LongRun Equity	0	0
AWI Insurance Linked Strategies	-310'866	-290'774
Gesamtergebnis Rückvergütungen an Anleger in CHF	-492'524	-512'330

Die Anlagestiftung als Erbringerin von Rabatten der Management- bzw. Pauschalgebühren via Vermittler

An seiner Sitzung vom 31. März 2010 hat der Stiftungsrat der AWI Anlagestiftung der Einführung eines gestaffelten, volumenabhängigen Gebührenmodells zugestimmt. Mit der Einführung wurden ebenfalls sämtliche Vertriebs- und Betreuungsverträge den neuen Rahmenbedingungen angepasst. Der massgebliche Rabatt der Management- bzw. Pauschalgebühren richtet sich nach dem entsprechenden Tarif des Gebührenmodells. Im Geschäftsjahr 2023 wurden keine Rabatte an etwelche Vermittler ausbezahlt.

Bewertung

Wertschriften Anlagegruppen / AWI Insurance Debt Europe Hedged CHF / AWI Decarbonization Infrastructure Debt

Die Bewertung der Anlagen erfolgt zum Kurs- bzw. Verkehrswert per 31. Dezember 2023. Als solcher gilt grundsätzlich der am Hauptmarkt zuletzt bezahlte Kurs. Die Bewertung der kollektiven Kapitalanlagen erfolgt zu am 31. Dezember 2023 zuletzt verfügbaren Nettoinventarwerten. Fremdwährungsanlagen werden zu den Devisenschlusskursen (Closing Spot Rates MSCI) vom 31. Dezember 2023 umgerechnet.

AWI Insurance Linked Strategies

Die Bewertung der Anlagen erfolgt anhand der am 31. Dezember 2023 zuletzt verfügbaren Kurs- bzw. Verkehrswerte, die von externen Brokern zur Verfügung gestellt werden. Alle Insurance Linked Securities, für welche ein Sekundärmarkt existiert, werden zu Marktpreisen bewertet. Für Insurance Linked Securities, für welche kein Sekundärmarkt existiert, werden zur Ermittlung des Verkehrswertes angemessene und in der Praxis anerkannte Bewertungsmodelle und Bewertungsgrundsätze angewendet.

Immobilien Anlagegruppen

AWI Immobilien Schweiz (Fund of Fund): Die Bewertung der Anlagen erfolgt anhand der am 31. Dezember 2023 zuletzt verfügbaren Nettoinventarwerte der unterliegenden kollektiven Kapitalanlagen. AWI Immobilien Schweiz Indirekt (Fund of Fund): Die Bewertung der Anlagen erfolgt anhand der am 31. Dezember 2023 zuletzt verfügbaren Nettoinventarwerte der unterliegenden kollektiven Kapitalanlagen und für die Immobilienaktien wird der entsprechende Kurs (Börsenwert) angewendet.

AWI KMU Darlehen CHF

Die Bewertung der investierten Darlehen hängt in wesentlichem Masse von der historischen und auf Basis von Modellen errechneten, erwarteten Ausfallwahrscheinlichkeit und des theoretisch erwarteten Verlustes ab. Auf Basis dieser Erwartungen werden laufend Rückstellungen bzw. Wertberichtigungen gebildet, welche die Bewertung der Anlagegruppe massgeblich beeinflussen. Gleichzeitig werden auch die effektiven Ausfälle und tatsächliche Verluste in der Bewertung berücksichtigt, so dass die theoretischen Rückstellungen laufend mit den effektiven Ergebnissen verglichen werden können.

AWI Wohnbauhypotheken Schweiz

Festhypotheken werden monatlich zum Marktwert (Barwertmethode) bewertet. Dabei werden die zukünftigen Zahlungen des Kreditnehmers mit aktuellen Marktzinssätzen (Zinssatz-Floor bei 0%) auf den jeweiligen Bewertungsstichtag diskontiert. Variabel verzinsliche Hypotheken in der Anlagegruppe werden zum Nominalwert bewertet.

Devisenumrechnungskurse gegenüber CHF

AUD	0.5743	HKD	0.1078
CAD	0.6382	JPY	0.0060
EUR	0.9297	NZD	0.5329
GBP	1.0729	USD	0.8417

Bestehende Anlagegruppen ohne Jahresabschluss per 31.12.2023

AWI Aktien USA indexiert

Die Anlagegruppe hat alle Anteile per 05.10.2020 zurückgegeben. Gem. Stiftungsrats-Beschluss vom 13.11.2020 soll die Anlagegruppe bis auf weiteres offenbleiben, um Anlegern bei Bedarf diese bewährte Anlagelösung anbieten zu können.

AWI Aktien Japan indexiert

Die Anlagegruppe hat alle Anteile per 21.01.2021 zurückgegeben. Gem. Stiftungsrats-Beschluss vom 13.11.2020 soll die Anlagegruppe bis auf weiteres offenbleiben, um Anlegern bei Bedarf diese bewährte Anlagelösung anbieten zu können.

Aussetzung der Ausgabe und Rücknahme von Ansprüchen, Bewertungsunsicherheit, Darlehensbestände

AWI KMU Darlehen CHF

Aufgrund einer wesentlichen Bewertungsunsicherheit, welche es nicht erlaubt, die Gleichbehandlung der Anleger im Hinblick auf Zeichnungen und Rücknahmen zu gewährleisten, wurde die Ausgabe und Rücknahme von Ansprüchen der Anlagegruppe AWI KMU Darlehen CHF per 31.05.2023 bis auf weiteres ausgesetzt.

Per Stichtag konnte nun die Bewertungsunsicherheit beseitigt werden und der NAV wurde berechnet.

Die liquiden Mittel betragen zum Stichtag Mio. 14.2 CHF (33.5 % des NAV). Der im Vergleich zu vorherigen Geschäftsjahren höhere Bestand resultiert aus laufenden Rückzahlungen der Darlehen, welche aufgrund des Anteilsgeschäfts nicht wieder angelegt wurden.

Aufgliederung der Darlehensbestände:

	31.12.2023	31.12.2022
Darlehen CHF	28'683'086.40	45'077'219.93
CG24 Darlehen	15'751'695.46	32'028'711.01
CG24 Solidarforderungen	663'294.02	0.00
CG24 Solidarverbindlichkeiten	-371'264.81	0.00
Lend Darlehen	5'716'037.77	6'226'172.49
Swisspeers Darlehen	5'482'423.10	6'242'538.95
Neocredit Darlehen	1'144'424.84	579'797.48
Creditworld Darlehen	296'476.03	0.00

In den Darlehenspositionen sind Wertkorrekturen in Höhe von TCHF 4.483 (Vorjahr: TCHF 1.120) enthalten. Die Veränderung in Höhe von TCHF 3.363 resultiert mit TCHF 3.029 vor allem aus Darlehen welche über die Plattform CG24 geschlossen wurden.

Im Berichtsjahr erfolgte durch die Plattform CG24 ein sog. «Clean-Up». Dabei wurde zu überfälligen oder im Recovery-Status befindlichen Krediten die Solidarhaftung (auf Grundlage der jeweiligen Kredit-/Abtretungsverträge) ausgelöst. Dies führte im Berichtsjahr zu einer Belastung aus Solidarhaftungsverpflichtungen von insgesamt TCHF 2.735. Demgegenüber stehen im Berichtsjahr ausgelöste Solidarhaftungsforderungen in Höhe von TCHF 1.992. Zum Stichtag valutieren die noch nicht bezahlten Solidarhaftungsforderungen bei TCHF 663 sowie die noch zu zahlenden Solidarhaftungsverbindlichkeiten bei TCHF 372.

Insgesamt liegen den Belastungen aus dem CG24 «Clean-Up» sowie den durchgeführten Wertkorrekturen selbst gehaltener CG24 Darlehen 40 Kreditverträge mit 20 Einzelschuldern zu Grunde. Im Zusammenhang mit der Bewertungsunsicherheit wurde Deloitte Schweiz mit einer Sonderprüfung der Plattform CG24 beauftragt.

Performance und Volatilität

	Lancierungsdatum	Performance p.a. (%)			Volatilität p.a. (%)			Seit Lancierung (%)		
		1 Jahr	5 Jahre	10 Jahre	1 Jahr	5 Jahre	10 Jahre	Seit Lancierung	Seit Lancierung	Seit Lancierung
Aktive Anlagegruppen										
AWI Obligationen Inland CHF	01.11.99	7.58	-0.86	0.72	2.20	3.89	5.48	4.48	3.97	
<i>SBI Domestic AAA-BBB Total Return</i>		7.96	-0.77	0.79	2.30	3.98	5.56	4.52	4.00	
AWI Obligationen Inland CHF Redex	11.07.13	1.11	0.16	-0.28	-0.36	1.82	1.92	1.59	1.58	
AWI Wohnbauhypotheken Schweiz	29.03.18	6.04	-0.58	-	-0.45	3.11	3.73	-	3.49	
<i>SBI Domestic AAA-BBB 5-7Y (TR)</i>		6.10	-0.69	-	-0.48	3.21	4.11	-	3.89	
AWI Obligationen Ausland CHF	01.01.08	4.62	-0.66	0.26	1.44	2.25	3.96	3.03	2.83	
<i>SBI Foreign AAA-BBB Total Return</i>		5.23	-0.61	0.37	1.49	2.37	4.21	3.20	3.05	
AWI Global Staatsanleihen	15.07.92	-6.19	-4.87	-1.30	2.30	5.73	5.50	6.24	7.59	
<i>J.P. Morgan GBI Global Index (in CHF)</i>		-5.38	-4.65	-0.96	2.18	5.65	5.48	6.15	7.57	
AWI Global Staatsanleihen Hedged CHF	02.12.19	0.04	-	-	-3.90	6.29	-	-	5.00	
<i>J.P. Morgan GBI Global Index (in CHF)</i>		1.43	-	-	-3.53	6.08	-	-	5.20	
AWI Global SmartBeta Unternehmensanleihen Hedged CHF	31.01.14	4.60	-0.61	-	0.30	8.47	7.60	-	5.79	
<i>ICE Bof AML Global Corporate Hedged CHF</i>		4.04	-0.33	-	0.48	7.59	7.43	-	5.68	
AWI Aktien Schweiz SMC	01.04.04	11.41	8.93	8.56	9.16	15.60	17.91	15.64	14.86	
<i>SPI Extra Total Return</i>		6.53	5.83	7.05	7.86	13.12	15.63	13.48	12.84	
AWI Global SmartBeta Aktien ESG	30.09.14	7.18	8.57	-	7.72	7.13	14.75	-	13.34	
<i>MSCI World ex CH Total Return Net Index, in CHF</i>		12.90	9.28	-	7.32	9.85	16.90	-	15.14	
AWI LongRun Equity	29.11.21	24.35	-	-	-1.06	17.01	-	-	20.73	
<i>MSCI World AC ex CH Total Return Net</i>		22.37	-	-	1.02	15.60	-	-	18.59	
AWI BVG 25 andante	01.11.99	5.63	1.72	2.17	2.33	5.31	6.46	5.08	4.66	
<i>Customized Index, Total Return</i>		6.32	2.15	2.70	3.16	4.82	6.30	4.94	4.59	
AWI BVG 35 allegro	01.01.84	5.99	2.58	2.85	4.83	5.87	7.44	6.00	5.59	
<i>Customized Index, Total Return</i>		6.68	3.12	3.40	4.98	5.40	7.21	5.81	5.49	
AWI BVG 45 vivace	01.11.99	6.15	3.14	3.30	2.71	6.25	8.09	6.74	6.45	
<i>Customized Index, Total Return</i>		7.00	4.07	4.08	3.55	6.05	8.21	6.78	6.52	
AWI Decarbonization Infrastructure Debt	22.04.22	5.16	-	-	-0.27	4.24	-	-	4.96	

	Lancierungsdatum	Performance p.a. (%) 1 Jahr	5 Jahre	10 Jahre	Seit Lancierung (%)	Volatilität p.a. (%) 1 Jahr	5 Jahre	10 Jahre	Seit Lancierung (%)
Indexierte Anlagegruppen									
AWI Aktien Schweiz, indexiert	02.05.96	5.79	7.88	6.10	6.21	10.90	12.91	12.01	12.18
<i>SPI Total Return</i>		6.09	8.19	6.39	6.62	10.92	12.97	12.05	12.20
AWI Aktien Europa ex CH, indexiert	02.05.96	9.75	5.90	3.39	4.72	12.06	18.31	15.90	16.22
<i>MSCI Europe ex CH Total Return Net (in CHF)</i>		9.77	5.42	3.27	4.70	12.29	18.37	15.95	16.43
AWI Aktien Emerging Markets, indexiert	02.05.96	-0.69	-0.00	1.63	3.80	12.71	16.48	14.84	15.76
<i>MSCI Emerging Markets Total Return Net (in CHF)</i>		-0.09	0.46	2.10	4.01	12.69	16.53	14.88	15.77
AWI Aktien Welt ex CH, indexiert	13.02.04	12.67	9.24	7.87	5.36	9.51	16.61	14.41	14.15
<i>MSCI World ex CH Total Return Net (in CHF)</i>		12.90	9.28	8.06	5.54	9.93	16.91	14.57	14.29
Immobilien Anlagegruppen									
AWI Immobilien Schweiz	05.12.08	-0.46	3.31	3.74	3.69	2.14	1.69	2.10	2.30
AWI Immobilien Schweiz Indirekt	31.08.15	4.45	4.87	-	4.38	5.36	6.65	-	5.70
<i>SXI Real Estate Funds Broad Index</i>		5.03	5.04	-	4.22	9.98	9.88	-	8.39
Alternative Anlagegruppen									
AWI Insurance Linked Strategies	15.12.15	15.81	4.92	-	3.44	1.50	3.30	-	3.69
AWI KMU Darlehen CHF	31.07.19	-10.07	-	-	-1.92	10.94	-	-	5.27
AWI Insurance Debt Europe Hedged CHF	30.09.21	6.30	-	-	-5.53	5.91	-	-	9.45

Derivative Finanzinstrumente

AWI Insurance Linked Strategies in USD

Offene Devisentermingeschäfte per 31.12.23

Derivate	Fälligkeit	Short/Long	Fremd-währung	Wgh	Fonds-währung	Basis-wert	Einstands-kurs	Termin-kurs	FX-Kurs	Wert in USD
Devisenterminkontrakt	23.02.2024	Short (verkauft)	AUD	1'550'000	1'020'184	USD	0.6582	0.6582	0.6835	1'059'434
Devisenterminkontrakt	23.02.2024	Short (verkauft)	AUD	11'000'000	7'240'552	USD	0.6582	0.6582	0.6835	7'518'566
Devisenterminkontrakt	23.02.2024	Long (kauft)	AUD	-1'350'000	-888'149	USD	0.6579	0.6579	0.6835	-922'733
Devisenterminkontrakt	23.02.2024	Short (verkauft)	CHF	1'620'000	1'852'680	USD	1.1436	1.1436	1.1948	1'935'644
Devisenterminkontrakt	23.02.2024	Short (verkauft)	CHF	300'000	344'942	USD	1.1498	1.1498	1.1948	358'453
Devisenterminkontrakt	23.02.2024	Short (verkauft)	EUR	6'000'000	6'580'398	USD	1.0967	1.0967	1.1071	6'642'426
Devisenterminkontrakt	23.02.2024	Short (verkauft)	EUR	440'000	474'728	USD	1.0789	1.0789	1.1071	487'111
Devisenterminkontrakt	23.02.2024	Short (verkauft)	NZD	40'000	24'249	USD	0.6062	0.6062	0.6333	25'330
Devisenterminkontrakt	23.02.2024	Short (verkauft)	NZD	1'500'000	909'468	USD	0.6063	0.6063	0.6333	949'892

Deckungspflicht

Engagement-reduzierende Derivate

Deckung		Wert in USD
Liquidität	AUD	120'074
Special Purpose Vehicle (SPV)	AUD	8'259'952
Liquidität	CHF	30'379
Special Purpose Vehicle (SPV)	CHF	2'298'363
Liquidität	EUR	-18'616
Special Purpose Vehicle (SPV)	EUR	180'138
Katastrophenanl. (Cat bonds)	EUR	6'913'620
Liquidität	NZD	355'575
Katastrophenanl. (Cat bonds)	NZD	636'370

Deckungsgrad

AUD Short	109.5%
CHF Short	101.5%
EUR Short	99.2% ¹⁾
NZD Short	101.7%

Gegenparteirisiko

Die OTC-Geschäfte wurden mit Gegenparteien getätigt, die ein Rating von mindestens A aufweisen.

¹⁾ Unterdeckung per 31.12.2023

Die Unterdeckung hat auf das Gesamtportfolio keinen wesentlichen Einfluss und ist im tolerablen Rahmen gemäss Anlagerichtlinien. Um die operativen Aufwände zu Gunsten der Anleger möglichst tief zu halten werden die Devisenterminkontrakte periodisch adjustiert. Es erfolgt eine laufende Überwachung auf Über- und Unterdeckung.

Anlagestiftung Winterthur für Personalvorsorge (AWI)

Winterthur

Bericht der Revisionsstelle
an die Anlegerversammlung

zur Jahresrechnung 2023

Bericht der Revisionsstelle

an die Anlegerversammlung der Anlagestiftung Winterthur für Personalvorsorge (AWI), Winterthur

Bericht zur Prüfung der Jahresrechnung

Prüfungsurteil

Wir haben die Jahresrechnung der Anlagestiftung Winterthur für Personalvorsorge (AWI) (Anlagestiftung) – bestehend aus den Vermögens- und Erfolgsrechnungen des Anlagevermögens, der Bilanz und der Erfolgsrechnung des Stammvermögens für das am 31. Dezember 2023 endende Jahr sowie dem Anhang, einschliesslich einer Zusammenfassung bedeutsamer Rechnungslegungsmethoden – geprüft.

Nach unserer Beurteilung entspricht die Jahresrechnung (Seiten 11 bis 38) dem schweizerischen Gesetz, den Statuten und den Reglementen.

Grundlage für das Prüfungsurteil

Wir haben unsere Abschlussprüfung in Übereinstimmung mit dem schweizerischen Gesetz und den Schweizer Standards zur Abschlussprüfung (SA-CH) durchgeführt. Unsere Verantwortlichkeiten nach diesen Vorschriften und Standards sind im Abschnitt „Verantwortlichkeiten der Revisionsstelle für die Prüfung der Jahresrechnung“ unseres Berichts weitergehend beschrieben. Wir sind von der Anlagestiftung unabhängig in Übereinstimmung mit den schweizerischen gesetzlichen Vorschriften und den Anforderungen des Berufsstands und wir haben unsere sonstigen beruflichen Verhaltenspflichten in Übereinstimmung mit diesen Anforderungen erfüllt.

Wir sind der Auffassung, dass die von uns erlangten Prüfungsnachweise ausreichend und geeignet sind, um als eine Grundlage für unser Prüfungsurteil zu dienen.

Sonstige Informationen

Der Stiftungsrat ist für die sonstigen Informationen verantwortlich. Die sonstigen Informationen umfassen die im Jahresbericht enthaltenen Informationen, aber nicht die Jahresrechnung und unseren dazugehörigen Bericht.

Unser Prüfungsurteil zur Jahresrechnung erstreckt sich nicht auf die sonstigen Informationen, und wir bringen keinerlei Form von Prüfungsschlussfolgerung hierzu zum Ausdruck.

Im Zusammenhang mit unserer Abschlussprüfung haben wir die Verantwortlichkeit, die sonstigen Informationen zu lesen und dabei zu würdigen, ob die sonstigen Informationen wesentliche Unstimmigkeiten zur Jahresrechnung oder unseren bei der Abschlussprüfung erlangten Kenntnissen aufweisen oder anderweitig wesentlich falsch dargestellt erscheinen.

Falls wir auf Grundlage der von uns durchgeführten Arbeiten den Schluss ziehen, dass eine wesentliche falsche Darstellung dieser sonstigen Informationen vorliegt, sind wir verpflichtet, über diese Tatsache zu berichten. Wir haben in diesem Zusammenhang nichts zu berichten.

Verantwortlichkeiten des Stiftungsrats für die Jahresrechnung

Der Stiftungsrat ist verantwortlich für die Aufstellung einer Jahresrechnung in Übereinstimmung mit den gesetzlichen Vorschriften, den Statuten und den Reglementen und für die interne Kontrolle, die der Stiftungsrat als notwendig feststellt, um die Aufstellung einer Jahresrechnung zu ermöglichen, die frei von wesentlichen falschen Darstellungen aufgrund von dolosen Handlungen oder Irrtümern ist.

Verantwortlichkeiten der Revisionsstelle für die Prüfung der Jahresrechnung

Unsere Ziele sind, hinreichende Sicherheit darüber zu erlangen, ob die Jahresrechnung als Ganzes frei von wesentlichen falschen Darstellungen aufgrund von dolosen Handlungen oder Irrtümern ist, und einen Bericht abzugeben, der unser Prüfungsurteil beinhaltet. Hinreichende Sicherheit ist ein hohes Mass an Sicherheit, aber keine Garantie dafür, dass eine in Übereinstimmung mit dem schweizerischen Gesetz und den SA-CH durchgeführte Abschlussprüfung eine wesentliche falsche Darstellung, falls eine solche vorliegt, stets aufdeckt. Falsche Darstellungen können aus dolosen Handlungen oder Irrtümern resultieren und werden als wesentlich gewürdigt, wenn von ihnen einzeln oder insgesamt vernünftigerweise erwartet werden könnte, dass sie die auf der Grundlage dieser Jahresrechnung getroffenen wirtschaftlichen Entscheidungen von Nutzern beeinflussen.

Als Teil einer Abschlussprüfung in Übereinstimmung mit dem schweizerischen Gesetz und den SA-CH üben wir während der gesamten Abschlussprüfung pflichtgemässes Ermessen aus und bewahren eine kritische Grundhaltung. Darüber hinaus:

- identifizieren und beurteilen wir die Risiken wesentlicher falscher Darstellungen in der Jahresrechnung aufgrund von dolosen Handlungen oder Irrtümern, planen und führen Prüfungshandlungen als Reaktion auf diese Risiken durch sowie erlangen Prüfungsnachweise, die ausreichend und geeignet sind, um als Grundlage für unser Prüfungsurteil zu dienen. Das Risiko, dass aus dolosen Handlungen resultierende wesentliche falsche Darstellungen nicht aufgedeckt werden, ist höher als ein aus Irrtümern resultierendes, da dolose Handlungen kollusives Zusammenwirken, Fälschungen, beabsichtigte Unvollständigkeiten, irreführende Darstellungen oder das Ausserkraftsetzen interner Kontrollen beinhalten können.
- gewinnen wir ein Verständnis von der für die Abschlussprüfung relevanten internen Kontrolle, um Prüfungshandlungen zu planen, die unter den gegebenen Umständen angemessen sind, jedoch nicht mit dem Ziel, ein Prüfungsurteil zur Wirksamkeit der internen Kontrolle der Anlagestiftung abzugeben.
- beurteilen wir die Angemessenheit der angewandten Rechnungslegungsmethoden sowie die Vertretbarkeit der dargestellten geschätzten Werte in der Rechnungslegung und damit zusammenhängenden Angaben.

Wir kommunizieren mit dem obersten Organ bzw. dessen zuständigem Ausschuss unter anderem über bedeutsame Prüfungsfeststellungen, einschliesslich etwaiger bedeutsamer Mängel der internen Kontrolle, die wir während unserer Abschlussprüfung identifizieren.

Bericht zu sonstigen gesetzlichen und anderen rechtlichen Anforderungen

Der Stiftungsrat ist für die Erfüllung der gesetzlichen Aufgaben und die Umsetzung der statutarischen und reglementarischen Bestimmungen zur Organisation, zur Geschäftsführung und zur Vermögensanlage verantwortlich, soweit diese Aufgaben nicht von der Anlegerversammlung wahrgenommen werden. In Übereinstimmung mit Art. 10 ASV und Art. 35 BVV 2 haben wir die vorgeschriebenen Prüfungen vorgenommen.

Wir haben geprüft, ob

- die Organisation und die Geschäftsführung den gesetzlichen, statutarischen und reglementarischen Bestimmungen entsprechen und ob eine der Grösse und Komplexität angemessene interne Kontrolle existiert;
- die Vermögensanlage den gesetzlichen, statutarischen und reglementarischen Bestimmungen einschliesslich der Anlagerichtlinien entspricht;
- die Vorkehren zur Sicherstellung der Loyalität in der Vermögensverwaltung getroffen wurden und die Einhaltung der Loyalitätspflichten sowie die Offenlegung der Interessenverbindungen durch das zuständige Organ hinreichend kontrolliert wird;
- die vom Gesetz verlangten Angaben und Meldungen an die Aufsichtsbehörde gemacht wurden;
- in den offen gelegten Rechtsgeschäften mit Nahestehenden die Interessen der Anlagestiftung gewahrt sind.

Wir bestätigen, dass die diesbezüglichen anwendbaren gesetzlichen, statutarischen und reglementarischen Vorschriften einschliesslich der Anlagerichtlinien eingehalten sind.

Wir empfehlen, die vorliegende Jahresrechnung zu genehmigen.

PricewaterhouseCoopers AG

Philippe Bingert
Zugelassener Revisionsexperte
Leitender Revisor

Marco Tiefenthal
Zugelassener Revisionsexperte

Zürich, 16. April 2024

Überschreitung der Schuldner- und Gesellschaftsbegrenzung

Unter Anwendung von Art. 26a Abs. 1 ASV und gestützt auf die Verordnung des EDI über die Voraussetzungen für die Überschreitung der Schuldner- und Gesellschaftsbegrenzungen von Anlagestiftungen wurden bei den nachfolgenden Anlagegruppen Schuldner mit einem Anteil am NAV von über 10% beziehungsweise Beteiligungen mit einem Anteil von über 5% am NAV gehalten. Forderungen gegenüber der Eidgenossenschaft und schweizerischen Pfandbriefinstituten sind unbeschränkt haltbar.

AWI Obligationen Inland CHF

<i>Anzahl der gehaltenen Schuldner</i>		50	
Benchmark: SBI AAA-BBB Domestic Total Return			
Benchmarkfremde Anlagen	(%)	Schuldner > 10% Beteiligungen > 5%	(%)
Schweizer Eidgenossenschaft	0.36	keine	
Coop Group	0.16		
Bern Stadt	0.48		
Schweizer Pfandbriefinstitute	0.17		
Neuchatel Kanton	0.18		
Zürich Stadt	0.21		
AMAG Leasing	0.72		

AWI Obligationen Ausland CHF

<i>Anzahl der gehaltenen Schuldner</i>		71	
Benchmark: SBI Foreign AAA-BBB Total Return			
Benchmarkfremde Anlagen	(%)	Schuldner > 10% Beteiligungen > 5%	(%)
Banco de Chile	0.32	keine	
Vereinigte Staaten von Amerika	0.92		
Deutsche Bahn	0.07		
Banco Mercantil del Norte	0.79		
Macquire Group	0.20		
CRH PLC	0.15		
Banco de Credito e Inversiones	0.86		
Santander Consumer Finance	1.32		
Hypo Noe Landesbank AG	0.53		
Banco del Estado de Chile	0.63		
Commerzbank Finance & Covered Bond	0.86		
Schweizer Pfandbriefinstitute	8.19		

AWI Global Staatsanleihen

Anzahl der gehaltenen Schuldner 22

Benchmark: J.P. Morgan GBI Global Index (in CHF)

Benchmarkfremde Anlagen	(%)	Schuldner > 10% Beteiligungen > 5%	(%)
Australien	0.22	USA	26.09
BNG Bank	1.09	Japan	14.85
Europäische Investment Bank	5.72	International Bank for Reconstr. and Devel.	10.48
Frankreich	2.18		
Grossbritannien	1.16		
International Bank for Reconstr. and Devel.	9.80		
Kanada	0.78		
Kreditanstalt für Wiederaufbau	2.66		
Spanien	1.44		
Vereinigte Staaten von Amerika	0.35		

AWI Global Staatsanleihen Hedged CHF

Anzahl der gehaltenen Schuldner 22

Benchmark: J.P. Morgan GBI Global Index (in CHF)

Benchmarkfremde Anlagen	(%)	Schuldner > 10% Beteiligungen > 5%	(%)
Australien	0.22	USA	26.09
BNG Bank	1.09	Japan	14.85
Europäische Investment Bank	5.72	International Bank for Reconstr. and Devel.	10.48
Frankreich	2.18		
Grossbritannien	1.16		
International Bank for Reconstr. and Devel.	9.80		
Kanada	0.78		
Kreditanstalt für Wiederaufbau	2.66		
Spanien	1.44		
Vereinigte Staaten von Amerika	0.35		

AWI LongRun Equity

Anzahl der gehaltenen Gesellschaften 25

Benchmark: MSCI World AC ex CH Total Return Net

Benchmarkfremde Anlagen	(%)	Schuldner > 10% Beteiligungen > 5%	(%)
keine		Microsoft Corp	6.29
		Alphabet Inc	6.13
		United Health Group	5.65
		Accenture PLC	5.63
		Danaher Corp	5.22

AWI Aktien Schweiz, indexiert

Anzahl der gehaltenen Gesellschaften 215

Benchmark: SPI Total Return

Benchmarkfremde Anlagen	(%)	Schuldner > 10% Beteiligungen > 5%	(%)
keine		Nestle	18.64
		Roche Holdings	12.65
		Novartis	11.63

AWI Aktien Emerging Markets, indexiert

Anzahl der gehaltenen Gesellschaften 1'441

**Benchmark: MSCI Emerging Markets Total
Return Net, in CHF**

Benchmarkfremde Anlagen	(%)	Schuldner > 10% Beteiligungen > 5%	(%)
keine		Taiwan Manufactor. Co	6.37

AWI Langzeitentwicklung

	2023	2022	2021	2020	2019
Anlagestiftung Winterthur AWI					
Vermögen Anlagegruppen in Mio. CHF	1'245.12	1'243.86	1'556.11	1'524.21	1'405.99
Ansprüche	937'175.00	965'452.95	1'038'939.59	1'004'323.57	917'536.01
Anleger	149	159	166	158	161
AWI Obligationen Inland CHF					
Vermögen in Mio. CHF	110.34	86.53	129.35	76.71	85.79
Ansprüche	101'283.29	85'446.94	111'643.55	64'587.76	72'952.52
Inventarwert 31.12. in CHF	1'089.40	1'012.66	1'158.62	1'187.70	1'175.94
Performance in % p.a.	7.58	-12.60	-2.45	1.00	3.37
Performance in % - 3 Jahre p.a.	-2.84	-4.86	0.61	1.44	1.13
Volatilität in % - 3 Jahre p.a.	5.55	5.94	4.79	4.53	3.31
Performance in % - 5 Jahre p.a.	-0.86	-2.30	0.38	1.19	1.43
Volatilität in % - 5 Jahre p.a.	5.48	5.21	4.02	4.17	3.55
Performance in % - 10 Jahre p.a.	0.72	-0.31	1.30	2.25	2.55
Volatilität in % - 10 Jahre p.a.	4.48	4.38	3.63	3.58	3.15
AWI Obligationen Inland CHF Redex					
Vermögen in Mio. CHF	11.58	25.67	20.18	20.26	20.31
Ansprüche	12'019.23	26'949.23	20'949.23	20'949.23	20'949.23
Inventarwert 31.12. in CHF	963.29	952.67	963.42	966.94	969.40
Performance in % p.a.	1.11	-1.12	-0.36	-0.25	1.43
Performance in % - 3 Jahre p.a.	-0.13	-0.58	0.27	-0.48	-0.46
Volatilität in % - 3 Jahre p.a.	1.47	2.05	2.13	2.06	1.14
Performance in % - 5 Jahre p.a.	0.16	-0.59	-0.40	-0.21	-0.49
Volatilität in % - 5 Jahre p.a.	1.92	1.79	1.72	1.65	1.34
Performance in % - 10 Jahre p.a.	-0.28				
Volatilität in % - 10 Jahre p.a.	1.59				
AWI Wohnbauhypotheken Schweiz					
Vermögen in Mio. CHF	169.15	159.66	169.33	139.84	92.68
Ansprüche	173'563.06	173'726.40	166'306.12	137'213.37	91'046.72
Inventarwert 31.12. in CHF	974.56	919.04	1'018.20	1'019.16	1'017.94
Performance in % p.a.	6.04	-9.74	-0.09	0.12	1.46
Performance in % - 3 Jahre p.a.	-1.48	-3.35	0.49		
Volatilität in % - 3 Jahre p.a.	4.81	4.28	0.78		
Performance in % - 5 Jahre p.a.	-0.58				
Volatilität in % - 5 Jahre p.a.	3.73				
AWI Obligationen Ausland CHF					
Vermögen in Mio. CHF	37.84	40.74	52.01	26.57	39.58
Ansprüche	30'095.61	33'898.37	39'775.35	20'085.15	29'945.55
Inventarwert 31.12. in CHF	1'257.39	1'201.90	1'307.66	1'322.87	1'321.59
Performance in % p.a.	4.62	-8.09	-1.15	0.10	1.69
Performance in % - 3 Jahre p.a.	-1.68	-3.11	0.21	0.44	0.41
Volatilität in % - 3 Jahre p.a.	3.33	4.64	4.01	3.89	1.71
Performance in % - 5 Jahre p.a.	-0.66	-1.64	0.03	0.39	0.61
Volatilität in % - 5 Jahre p.a.	3.96	3.80	3.19	3.20	1.82
Performance in % - 10 Jahre p.a.	0.26	-0.21	1.22	1.66	1.99
Volatilität in % - 10 Jahre p.a.	3.03	2.98	2.62	2.64	1.84

	2023	2022	2021	2020	2019
AWI Global Staatsanleihen					
Vermögen in Mio. CHF	8.06	8.60	10.32	25.77	25.66
Ansprüche	7'578.45	7'578.45	7'578.45	18'128.45	18'128.45
Inventarwert 31.12. in CHF	1'064.20	1'134.44	1'361.87	1'421.69	1'415.45
Performance in % p.a.	-6.19	-16.70	-4.21	0.44	3.62
Performance in % - 3 Jahre p.a.	-9.20	-7.11	-0.10	1.32	2.04
Volatilität in % - 3 Jahre p.a.	5.81	5.43	4.49	5.01	5.37
Performance in % - 5 Jahre p.a.	-4.87	-3.65	0.44	1.94	1.12
Volatilität in % - 5 Jahre p.a.	5.50	5.65	4.92	5.09	6.84
Performance in % - 10 Jahre p.a.	-1.30	-1.39	0.39	1.49	0.84
Volatilität in % - 10 Jahre p.a.	6.24	6.15	6.30	7.71	8.26
AWI Global Staatsanleihen Hedged CHF					
Vermögen in Mio. CHF	18.52	18.61	24.75	16.44	15.89
Ansprüche	21'783.54	21'903.39	24'852.99	15'990.00	15'990.00
Inventarwert 31.12. in CHF	850.10	849.73	995.88	1'028.00	993.69
Performance in % p.a.	0.04	-14.68	-3.12	3.44	
Performance in % - 3 Jahre p.a.	-6.14				
Volatilität in % - 3 Jahre p.a.	5.48				
AWI Global SmartBeta Unternehmensanleihen Hedged CHF					
Vermögen in Mio. CHF	48.84	62.04	103.65	203.58	173.38
Ansprüche	47'414.68	63'002.89	87'185.42	166'510.44	151'002.44
Inventarwert 31.12. in CHF	1'030.06	984.74	1'118.89	1'222.62	1'148.22
Performance in % p.a.	4.60	-17.17	-2.76	6.48	8.09
Performance in % - 3 Jahre p.a.	-5.55	-4.99	3.82	3.39	2.08
Volatilität in % - 3 Jahre p.a.	7.88	8.20	5.89	5.71	2.69
Performance in % - 5 Jahre p.a.	-0.61	-2.29	1.95	3.22	1.72
Volatilität in % - 5 Jahre p.a.	7.60	6.69	4.77	4.82	3.13
AWI Aktien Schweiz SMC					
Vermögen in Mio. CHF	96.25	95.83	166.60	127.52	114.97
Ansprüche	17'030.93	18'893.12	23'314.75	23'466.33	23'867.20
Inventarwert 31.12. in CHF	5'651.43	5'072.42	7'145.72	5'434.33	4'816.87
Performance in % p.a.	11.41	-29.01	31.49	12.82	30.76
Performance in % - 3 Jahre p.a.	1.31	1.74	24.69	6.35	11.34
Volatilität in % - 3 Jahre p.a.	17.86	19.90	15.86	17.49	13.69
Performance in % - 5 Jahre p.a.	8.93	2.35	15.40	13.33	13.16
Volatilität in % - 5 Jahre p.a.	17.91	18.16	15.20	15.00	14.07
Performance in % - 10 Jahre p.a.	8.56	10.73	15.92	9.82	11.68
Volatilität in % - 10 Jahre p.a.	15.64	15.18	13.59	14.33	13.19
AWI Global SmartBeta Aktien ESG					
Vermögen in Mio. CHF	58.25	57.85	67.60	41.31	38.16
Ansprüche	29'076.77	30'949.05	31'072.49	24'515.57	22'951.05
Inventarwert 31.12. in CHF	2'003.25	1'869.05	2'175.66	1'685.02	1'662.85
Performance in % p.a.	7.18	-14.09	29.12	1.33	25.25
Performance in % - 3 Jahre p.a.	5.94	3.97	17.88	6.70	11.91
Volatilität in % - 3 Jahre p.a.	13.55	17.60	14.88	14.88	9.92
Performance in % - 5 Jahre p.a.	8.57	6.15	12.89	8.88	9.10
Volatilität in % - 5 Jahre p.a.	14.75	15.31	13.06	12.53	11.47

	2023	2022	2021	2020	2019
AWI LongRun Equity (Lancierung 29.11.2021)					
Vermögen in Mio. USD	55.30	44.81	60.29		
Ansprüche	56'546.79	56'979.69	58'847.88		
Inventarwert 31.12. in USD	978.02	786.51	1'024.49		
Performance in % p.a.	24.35	-23.23	2.45		
AWI BVG 25 andante					
Vermögen in Mio. CHF	11.28	14.62	18.91	14.15	15.31
Ansprüche	6'951.12	9'521.19	10'643.73	8'489.13	9'367.71
Inventarwert 31.12. in CHF	1'622.48	1'535.97	1'776.40	1'667.25	1'633.95
Performance in % p.a.	5.63	-13.53	6.55	2.04	9.66
Performance in % - 3 Jahre p.a.	-0.90	-2.04	6.03	2.48	3.84
Volatilität in % - 3 Jahre p.a.	6.68	7.44	5.45	5.22	2.95
Performance in % - 5 Jahre p.a.	1.72	-0.17	4.01	3.03	2.85
Volatilität in % - 5 Jahre p.a.	6.46	6.13	4.57	4.33	3.43
Performance in % - 10 Jahre p.a.	2.17	1.95	4.06	3.63	3.72
Volatilität in % - 10 Jahre p.a.	5.08	4.93	3.98	3.87	3.14
AWI BVG 35 allegro					
Vermögen in Mio. CHF	148.67	148.79	214.35	232.69	249.21
Ansprüche	63'837.93	67'711.58	83'714.82	98'950.07	108'370.96
Inventarwert 31.12. in CHF	2'328.93	2'197.36	2'560.48	2'351.59	2'299.56
Performance in % p.a.	5.99	-14.18	8.88	2.26	12.18
Performance in % - 3 Jahre p.a.	-0.32	-1.50	7.69	3.15	5.09
Volatilität in % - 3 Jahre p.a.	7.52	8.63	6.55	6.38	3.77
Performance in % - 5 Jahre p.a.	2.58	0.50	5.26	3.87	3.65
Volatilität in % - 5 Jahre p.a.	7.44	7.20	5.57	5.32	4.41
Performance in % - 10 Jahre p.a.	2.85	2.84	5.16	4.33	4.47
Volatilität in % - 10 Jahre p.a.	6.00	5.87	4.89	4.79	3.99
AWI BVG 45 vivace					
Vermögen in Mio. CHF	30.13	30.95	34.46	31.64	30.73
Ansprüche	16'546.73	18'041.73	17'161.92	17'331.71	17'231.98
Inventarwert 31.12. in CHF	1'820.65	1'715.19	2'008.20	1'825.40	1'783.05
Performance in % p.a.	6.15	-14.59	10.01	2.38	14.32
Performance in % - 3 Jahre p.a.	-0.09	-1.28	8.78	3.57	6.08
Volatilität in % - 3 Jahre p.a.	7.99	9.34	7.31	7.32	4.61
Performance in % - 5 Jahre p.a.	3.14	0.87	6.09	4.53	4.25
Volatilität in % - 5 Jahre p.a.	8.09	7.95	6.34	6.16	5.43
Performance in % - 10 Jahre p.a.	3.30	3.52	6.02	4.92	5.06
Volatilität in % - 10 Jahre p.a.	6.74	6.65	5.71	5.70	4.96
AWI Decarbonization Infrastructure Debt (Lancierung 22.04.2022)					
Vermögen in Mio. CHF	8.61	4.25			
Ansprüche	8'646.28	4'493.75			
Inventarwert 31.12. in CHF	995.35	946.47			
Performance in % p.a.	5.16	-			

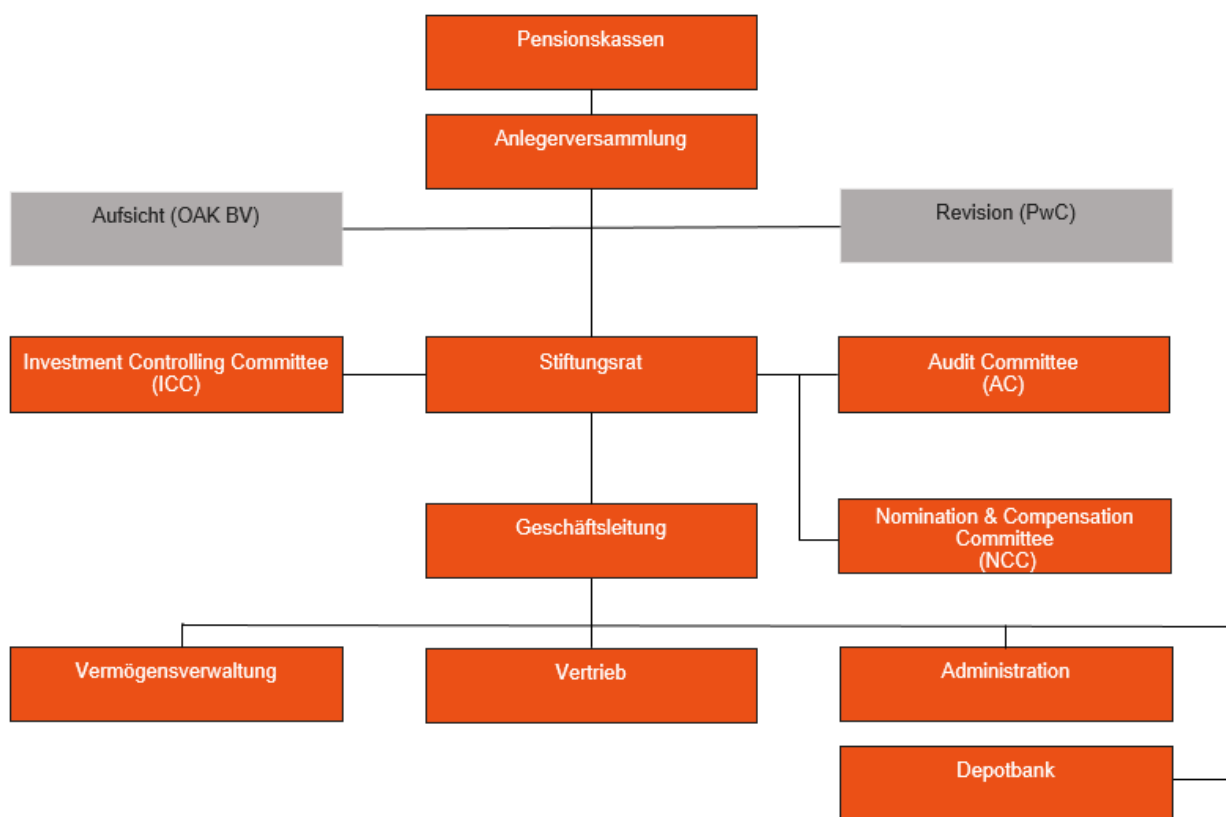
	2023	2022	2021	2020	2019
AWI Aktien Schweiz, indexiert					
Vermögen in Mio. CHF	56.56	59.35	75.07	73.01	74.78
Ansprüche	11'432.19	12'688.94	13'394.64	16'011.99	16'967.92
Inventarwert 31.12. in CHF	4'947.73	4'677.05	5'604.33	4'559.91	4'407.36
Performance in % p.a.	5.79	-16.55	22.90	3.46	30.17
Performance in % - 3 Jahre p.a.	2.76	2.00	18.27	7.09	12.43
Volatilität in % - 3 Jahre p.a.	13.02	14.52	12.28	12.43	9.57
Performance in % - 5 Jahre p.a.	7.88	4.73	12.56	7.64	7.43
Volatilität in % - 5 Jahre p.a.	12.91	13.16	11.38	11.14	11.51
Performance in % - 10 Jahre p.a.	6.10	7.81	11.53	8.34	8.08
Volatilität in % - 10 Jahre p.a.	12.01	11.98	11.15	11.32	10.76
AWI Aktien Europa ex CH, indexiert					
Vermögen in Mio. CHF	0.34	4.95	5.66	5.43	13.48
Ansprüche	106.77	1'704.65	1'704.65	1'974.15	4'665.15
Inventarwert 31.12. in CHF	3'189.67	2'906.25	3'318.67	2'749.46	2'890.43
Performance in % p.a.	9.75	-12.43	20.70	-4.88	20.69
Performance in % - 3 Jahre p.a.	5.08	0.18	11.48	-0.73	7.38
Volatilität in % - 3 Jahre p.a.	15.20	21.22	19.52	19.76	12.85
Performance in % - 5 Jahre p.a.	5.90	0.67	7.29	3.67	4.11
Volatilität in % - 5 Jahre p.a.	18.31	18.65	16.88	17.00	14.18
Performance in % - 10 Jahre p.a.	3.39	4.41	7.41	4.16	3.88
Volatilität in % - 10 Jahre p.a.	15.90	15.95	14.76	15.33	14.20
AWI Aktien USA, indexiert (Jahr 2020 alle Anteile zurückgegeben)					
Vermögen in Mio. CHF				9.97	15.20
Ansprüche				2'102.00	4'109.06
Inventarwert 31.12. in CHF				4'741.06	3'699.82
Performance in % p.a.				28.14	-4.34
Performance in % - 3 Jahre p.a.				12.40	7.52
Volatilität in % - 3 Jahre p.a.				12.33	10.90
Performance in % - 5 Jahre p.a.				10.00	9.53
Volatilität in % - 5 Jahre p.a.				13.80	12.58
Performance in % - 10 Jahre p.a.				11.68	11.17
Volatilität in % - 10 Jahre p.a.				13.05	13.37
AWI Aktien Japan, indexiert (Jahr 2021 alle Anteile zurückgegeben)					
Vermögen in Mio. CHF			49.61	49.98	38.89
Ansprüche			46'121.48	48'399.48	44'103.90
Inventarwert 31.12. in CHF			1'075.71	1'032.68	881.74
Performance in % p.a.			4.17	17.12	-12.04
Performance in % - 3 Jahre p.a.			2.38	6.88	2.61
Volatilität in % - 3 Jahre p.a.			14.99	10.79	11.58
Performance in % - 5 Jahre p.a.			5.67	6.87	4.91
Volatilität in % - 5 Jahre p.a.			13.31	13.04	13.01
Performance in % - 10 Jahre p.a.			5.60	5.55	4.20
Volatilität in % - 10 Jahre p.a.			13.89	13.03	13.83

	2023	2022	2021	2020	2019
AWI Aktien Emerging Markets, indexiert					
Vermögen in Mio. CHF	19.42	27.11	34.36	90.43	97.51
Ansprüche	7'717.75	10'696.68	11'024.16	28'888.89	33'539.46
Inventarwert 31.12. in CHF	2'516.56	2'534.07	3'117.07	3'130.41	2'907.43
Performance in % p.a.	-0.69	-18.70	-0.43	7.67	15.53
Performance in % - 3 Jahre p.a.	-7.02	-4.47	7.39	2.33	9.25
Volatilität in % - 3 Jahre p.a.	13.95	17.91	17.32	17.42	13.06
Performance in % - 5 Jahre p.a.	-0.00	-2.80	6.92	9.55	4.57
Volatilität in % - 5 Jahre p.a.	16.48	16.49	15.31	15.37	14.00
Performance in % - 10 Jahre p.a.	1.63	1.11	4.69	2.73	2.63
Volatilität in % - 10 Jahre p.a.	14.84	14.72	14.34	14.70	14.01
AWI Aktien Welt ex CH, indexiert					
Vermögen in Mio. CHF	9.26	8.51	13.39	50.00	5.47
Ansprüche	3'253.66	3'371.38	4'402.43	20'727.17	2'383.46
Inventarwert 31.12. in CHF	2'844.59	2'524.80	3'042.22	2'412.32	2'293.26
Performance in % p.a.	12.67	-17.01	26.11	5.19	25.44
Performance in % - 3 Jahre p.a.	5.65	3.26	18.48	6.62	10.56
Volatilität in % - 3 Jahre p.a.	14.34	19.20	16.97	17.52	11.69
Performance in % - 5 Jahre p.a.	9.24	4.87	12.38	9.19	8.01
Volatilität in % - 5 Jahre p.a.	16.61	17.09	14.76	14.80	13.19
Performance in % - 10 Jahre p.a.	7.87	8.80	12.13	9.02	8.52
Volatilität in % - 10 Jahre p.a.	14.41	14.40	13.00	13.36	12.31
AWI Immobilien Schweiz					
Vermögen in Mio. CHF	108.20	111.90	111.41	97.89	86.64
Ansprüche	94'271.00	94'271.00	94'271.00	84'364.00	75'564.00
Inventarwert 31.12. in CHF	1'147.74	1'186.96	1'181.84	1'160.32	1'146.54
Performance in % p.a.	-0.46	3.47	4.99	4.26	4.41
Performance in % - 3 Jahre p.a.	2.64	4.23	4.55	4.51	4.52
Volatilität in % - 3 Jahre p.a.	1.97	1.60	1.67	1.31	2.00
Performance in % - 5 Jahre p.a.	3.31	4.39	4.56	4.18	4.09
Volatilität in % - 5 Jahre p.a.	1.69	1.41	1.89	1.91	2.13
Performance in % - 10 Jahre p.a.	3.74	4.26	4.38	4.30	4.25
Volatilität in % - 10 Jahre p.a.	2.10	2.17	2.39	2.45	4.25
Ausschüttungen	30.00	34.00	35.00	34.00	34.00
AWI Immobilien Schweiz indirekt					
Vermögen in Mio. CHF	26.08	26.18	34.23	34.97	36.79
Ansprüche	18'238.28	19'120.69	22'989.10	25'098.78	27'801.65
Inventarwert 31.12. in CHF	1'429.99	1'369.01	1'489.09	1'393.29	1'323.33
Performance in % p.a.	4.45	-8.06	6.88	5.29	17.41
Performance in % - 3 Jahre p.a.	0.87	1.14	9.72	6.08	6.74
Volatilität in % - 3 Jahre p.a.	6.02	7.37	6.72	6.59	4.66
Performance in % - 5 Jahre p.a.	4.87	3.24	6.47	6.27	
Volatilität in % - 5 Jahre p.a.	6.65	6.41	5.92	5.56	

	2023	2022	2021	2020	2019
AWI Insurance Linked Strategies					
Vermögen in Mio. USD	182.51	151.78	158.10	139.62	114.86
Ansprüche	138'934.17	133'807.58	139'036.61	123'271.24	106'152.03
Inventarwert 31.12. in CHF	1'313.67	1'134.38	1'137.14	1'132.62	1'082.01
Performance in % p.a.	15.81	-0.24	0.40	4.68	4.73
Performance in % - 3 Jahre p.a.	5.07	1.59	3.25	4.30	1.43
Volatilität in % - 3 Jahre p.a.	3.96	3.57	1.92	1.75	4.29
Performance in % - 5 Jahre p.a.	4.92	2.59	1.86	2.57	
Volatilität in % - 5 Jahre p.a.	3.30	2.94	3.56	3.53	
AWI KMU Darlehen CHF					
Vermögen in Mio. CHF	42.34	46.94	45.44	42.96	18.49
Ansprüche	43'169.24	43'039.74	42'786.85	41'648.66	18'157.05
Inventarwert 31.12. in CHF	980.82	1'090.68	1'062.07	1'031.41	1'018.38
Performance in % p.a.	-10.07	2.69	2.97	1.28	
Performance in % - 3 Jahre p.a.	-4.90				
Volatilität in % - 3 Jahre p.a.	6.39				
AWI Insurance Debt Europe Hedged CHF (Lancierung 30.09.2021)					
Vermögen in Mio. CHF	24.35	22.89	26.02		
Ansprüche	27'677.55	27'656.54	26'283.48		
Inventarwert 31.12. in CHF	879.67	827.52	990.06		
Performance in % p.a.	6.30	-16.42	-0.99		

Weitere Informationen

Corporate Governance bei der AWI



Anlegerversammlung

Die Anlegerversammlung bildet das oberste Organ der Stiftung und wird durch die Vertreter der Anleger gebildet. Die Kompetenzen umfassen insbesondere die Beschlussfassung über die Anträge an die Aufsichtsbehörde zur Änderung der Statuten und des Stiftungsreglements, die Wahl der Mitglieder und des Präsidenten des Stiftungsrats sowie der Revisionsstelle. Ferner nimmt sie den Jahresbericht sowie den Bericht der Revisionsstelle zur Kenntnis, genehmigt die Jahresrechnung und erteilt dem Stiftungsrat sowie der Geschäftsleitung Décharge.

Stiftungsrat

Der Stiftungsrat trägt die Gesamtverantwortung für die Anlagestiftung. Zu diesem Zweck verfügt er über alle Kompetenzen, welche nicht der Anlegerversammlung vorbehalten sind. Der Stiftungsrat kann Aufgaben delegieren und ernennt die Geschäftsleitung.

Revisionsstelle

Die Revisionsstelle überprüft die Tätigkeiten des Stiftungsrats und der von diesem Beauftragten auf ihre Rechtmässigkeit und Übereinstimmung mit den Anforderungen der Aufsichtsbehörde sowie den mit den Bestimmungen der Statuten, sämtlicher Reglemente und der Anlagerichtlinien. Ferner prüft sie die Buchführung und die Jahresrechnung der Stiftung. Die Aufgaben der Revisionsstelle sind in der Verordnung über die Anlagestiftungen (ASV) geregelt.

Geschäftsleitung

Die Geschäftsleitung führt die Geschäfte im Rahmen der Gesetze und der Verordnungen, der Statuten und des Stiftungsreglements der Anlagestiftung, der Spezialreglemente, Direktiven und Beschlüsse des Stiftungsrats sowie der Weisungen der Aufsichtsbehörde.

Komitees

Die Aufgaben, Verantwortungen und Kompetenzen der drei Stiftungsrat-Komitees (Audit Committee, Investment Controlling Committee und Nomination & Compensation Committee) sind im Organisationsreglement detailliert umschrieben. Den drei Gremien kommen in erster Linie beurteilende, beratende und überwachende Funktionen zu.

Loyalität und Integrität

Die Anlagestiftung hat die notwendigen Vorkehrungen zur Sicherstellung der Loyalität und Integrität in der Vermögensverwaltung getroffen. Der Stiftungsrat wie auch die für die Anlage sowie für die Verwaltung des Vermögens beauftragten Personen haben die Einhaltung der Loyalitäts- und Integritätsvorschriften bestätigt. Ab 01. Januar 2022 ist die Sicherstellung der Loyalität und Integrität fester Bestandteil des Reglements zur Vermeidung von Interessenskonflikten und zur Regelung von Rechtsgeschäften mit Nahestehenden.

Arbeitsweise des Stiftungsrates und seiner Komitees

Der Stiftungsrat trifft sich jährlich zu vier ordentlichen Sitzungen. Ausserordentliche Sitzungen können je nach Bedarf durchgeführt werden. An den Sitzungen erhalten die Stiftungsräte Berichterstattungen der Vermögensverwalter, der Geschäftsleitung sowie der Komitees.

Das Audit Committee (AC) hat Sitzungen zur Beurteilung des Jahres- und Halbjahresabschlusses sowie des Budgets durchgeführt. Revisionsberichte sowie IT- und Complianceberichte waren Basis dieser Ausschuss-Sitzungen. Das AC hat 2023 fünfmal getagt.

Das Investment Controlling Committee (ICC) hat die Aufgabe, die Investitionsprozesse und Performance der Vermögensverwalter zu überwachen. Monatlich wird das ICC über die Einhaltung der Anlagerichtlinien, Performanceentwicklung und Vermögenszusammensetzung informiert. Das ICC hat 2023 zweimal getagt.

Das Nomination & Compensation Committee (NCC) hat die Aufgabe die Personalplanung des Stiftungsrats und der Geschäftsleitung vorzunehmen, die Leistung der Geschäftsleitung und Mitarbeitenden zu beurteilen und die Ziele für das nächste Geschäftsjahr vorzuschlagen sowie dem Stiftungsrat Beförderungen und Vergütungen zu beantragen. Das NCC hat 2023 zweimal getagt.

Stiftungsrat

Roland Hohler, Rheinfelden, Leiter Asset Management der Ammann Gruppe, Langenthal, Präsident

Roland Hohler wurde 2012 in den Stiftungsrat der AWI gewählt, seit der Anlegerversammlung 2019 ist er Präsident. Er ist seit 2001 Verantwortlicher für das Asset Management der Ammann Gruppe, Langenthal. Zuvor war er mehrere Jahre bei der ABN AMRO Bank in Basel als Portfoliomanager im Bereich Privatkunden und betreute gleichzeitig Mandate für mehrere Pensionskassen. Davor sammelte er jahrelang Erfahrung als Börsenhändler bei einer Basler Privatbank. Diese Erfahrungen dienen ihm heute als Basis für ein aktives Portfolio-Management. Roland Hohler wurde am 18. April 1962 geboren und ist Schweizer Staatsbürger.

Kurt Ledermann, Solothurn, CFO Glas Trösch Holding AG, Vize Präsident und Vorsitzender Audit Committee

Kurt Ledermann wurde 2009 in den Stiftungsrat der AWI gewählt. Er ist seit 2023 Chief Financial Officer der Glas Trösch Holding AG. Vorher war er in dieser Funktion bei der Rieter Gruppe und der Schaffner Gruppe tätig. Kurt Ledermann wurde am 22. Juli 1968 geboren und ist Schweizer Staatsbürger.

Philipp Aegerter, Blonay, Generaldirektor der Pensionskasse des Schweizerischen Apothekervereins, Genf, Vorsitzender Investment Controlling Committee

Philipp Aegerter wurde 2013 in den Stiftungsrat der AWI gewählt. Neben einem Lizentiat in Wirtschaftswissenschaften der Universität Bern verfügt er über das eidgenössische Diplom als Finanzanalyst und Vermögensverwalter. Seine berufliche Karriere startete er als Finanzanalyst bei Zürcher Gross- und Privatbanken. Herr Aegerter war im weiteren Verlauf seiner Karriere Leiter Portfoliomanagement für institutionelle Anleger bei zwei Bankinstituten. Ab 2004 hat er bei zwei Westschweizer Versicherungsgesellschaften (La Suisse und Vaudoise) als Mitglied der Geschäftsleitung die Funktion des CIO (Chief Investment Officer) ausgeübt, wobei er bei der einen auch den Posten des designierten Finanzchefs innehatte. Seit 2011 ist er Geschäftsleiter der Pensionskasse des Schweizerischen Apothekervereins mit Sitz in Genf. Philipp Aegerter wurde am 8. Januar 1963 geboren und ist Schweizer Staatsbürger.

Daniel Schnyder, Hittnau, Leiter Portfolio-Management Pensionskasse Georg Fischer, Schaffhausen

Daniel Schnyder wurde an der Generalversammlung 2014 in den Stiftungsrat gewählt. Bereits 2001 bis 2010 war er im Anlageausschuss und Stiftungsrat der AWI. Seit Oktober 1996 ist er als Leiter Portfolio-Management bei der Pensionskasse Georg Fischer in Schaffhausen tätig. Vorher war er 7 Jahre Leiter Wertschriftenabteilung der Zürcher Kantonalbank, Filiale Glattbrugg. Weiterbildung: Eidg. dipl. Bankfachmann, Betriebsökonom HWV sowie Fachmann Personalvorsorge. Daniel Schnyder wurde am 20. Oktober 1961 geboren und ist Schweizer Staatsbürger.

Martin Widmer, Dussnang, CFO LARAG AG, Wil SG und Geschäftsleiter der PK

Martin Widmer wurde 2012 in den Stiftungsrat der AWI gewählt. Er ist seit 1999 CFO der LARAG AG und gleichzeitig Geschäftsleiter der betriebseigenen teilautonomen Pensionskasse. Davor war er in der St. Galler Kantonalbank als Anlageberater sowie in den Industriefirmen Ascom (Bern), StarragHeckert AG (Rorschacherberg) und Bühler AG (Uzwil) in verschiedenen Finanzfunktionen tätig. Martin Widmer wurde am 6. August 1961 geboren und ist Schweizer Staatsbürger.

Kontaktadresse

Anlagestiftung Winterthur für Personalvorsorge (AWI)

Bahnhofplatz 8, CH-8400 Winterthur

Tel. +41 (0)52 202 02 30, Fax +41 (0)52 202 02 40

awi-anlagestiftung.ch

awi@awi-anlagestiftung.ch

Mitglied der KGAST